



2008

Výroční zpráva



Správa železniční dopravní cesty



Délka
elektrizovaných
traťí v km

3078



Celková délka
traťí v km

9487



Obsah

- I. Úvodní slovo / **2**
- II. Profil organizace / **4**
- III. Provozování železniční dopravní cesty / **9**
- IV. Provozoschopnost železniční dopravní cesty / **10**
- V. Modernizace a rozvoj železniční dopravní cesty / **12**
- VI. Používání železniční dopravní cesty dopravci / **16**
- VII. Bezpečnost provozování dráhy / **18**
- VIII. Nakládání s majetkem / **20**
- IX. Hospodaření organizace / **21**
- X. Personální a mzdová oblast, péče o zaměstnance / **25**
- XI. Ochrana životního prostředí / **27**
- XII. Mezinárodní spolupráce / **28**
- XIII. Další vývoj / **30**
- XIV. Finanční část 2008 / **33**
- XV. Doplnující údaje / **62**
- XVI. Kontaktní údaje



Celková délka
tunelů v metrech

42 927



Celkový
počet mostů

6715



**Cílem SŽDC je nabídnout
dopravcům po všech stránkách
kvalitní a bezpečnou železniční
dopravní cestu**

I. Úvodní slovo



Ing. Jan Komárek, generální ředitel



Ing. Adolf Jílek, předseda správní rady

Dámy a pánové, vážení partneři ve všech oblastech naší činnosti,

rok 2008 byl již šestým rokem fungování státní organizace Správa železniční dopravní cesty a zejména z pohledu naší organizace byl rokem nepochybně zlomovým. V průběhu první poloviny roku se podařilo připravit a schválit novelu zákona č. 77/2002 Sb. Na základě této novely převzala SŽDC od 1. července 2008 od akciové společnosti České dráhy funkci provozovatele dráhy celostátní a drah regionálních ve vlastnictví státu. Současně s převodem funkce provozovatele dráhy jsme převzali i k tomu potřebné materiální, technologické a personální kapacity. Tímto krokem došlo u SŽDC k dalšímu výraznému posílení funkcí manažera infrastruktury zajišťovaných vlastními kapacitami. V oblasti zajištění provozuschopnosti železniční dopravní cesty již SŽDC veškeré činnosti zajišťuje vlastními kapacitami. Současně s tím se zvýšila i naše zodpovědnost za stav železniční dopravní cesty a její bezpečnost. I celá řada dalších aktivit, jako je například zpracování jízdních řádů, přešla k SŽDC a bez ohledu na skutečnost, že činnosti představující obsluhu dráhy, včetně dispečerského řízení, byly prozatím ponechány u ČD, a.s., představuje tento krok zásadní změnu nejen pro SŽDC, ale pro celý systém fungování železnice v České republice. Spolu s dalšími připravovanými změnami, které by měly proběhnout v roce 2009, jde nepochybně o krok k vytvoření rovných podmínek pro všechny zúčastněné subjekty, krok k větší transparentnosti a v konečném důsledku i krok k větší efektivitě železnice jako celku.

Stejně jako v předchozích letech zajistila SŽDC provozování a provozuschopnost železniční dopravní cesty na všech tratích v majetku státu, s výjimkou těch, na kterých bylo již dříve rozhodnuto o přerušení provozování dráhy. Kromě těchto povinností vlastníka převážné části železniční sítě v České republice a nově i povinností provozovatele dráhy jsme i v roce 2008 nadále zajišťovali i povinnosti organizace pověřené na základě zákona č. 77/2002 Sb. vypořádáním závazků po bývalé státní organizaci České dráhy. Jak vyplývá z výsledků, dařilo se nám obě tyto funkce zvládat a je jistě pozitivní, že činnosti zaměřené do oblasti zajišťování provozování dráhy, včetně její modernizace a rozvoje, dnes již jednoznačně převládají.

Rok 2008 lze hodnotit kladně i z pohledu přípravy a realizace investičních akcí. Dokončeny byly další stavby v trase železničních tranzitních koridorů a pokračovala i realizace staveb racionalizačního charakteru, jejichž výsledkem bude snížení provozních nákladů na některých tratích. V oblasti bezpečnosti se nepochybně kladně projeví větší množství akcí řešících zabezpečení úroňových křížení železnice se silničními komunikacemi. Z pohledu financování investic se výrazně zvýšil podíl staveb, pro které čerpáme finanční prostředky z fondů EU.

Naší snahou je i v příštím období nabízet všem dopravcům po všech stránkách kvalitní a bezpečnou železniční dopravní cestu. Věříme, že výsledky SŽDC v roce 2008 pro to vytvořily dobré předpoklady.



Ing. Jan Komárek
generální ředitel



Ing. Adolf Jílek
předseda správní rady

II. Profil organizace



Základní údaje

| | |
|----------------------|--|
| Název organizace: | Správa železniční dopravní cesty |
| Právní forma: | státní organizace |
| Zakladatel: | Česká republika (výkonem funkce zakladatele je pověřeno Ministerstvo dopravy ČR) |
| Sídlo organizace: | Praha 1, Nové Město, Dlážděná 1003/7, PSČ 110 00 |
| Identifikační číslo: | 70994234 |
| Datum vzniku: | 1. 1. 2003 |
| Internetová adresa: | www.szdc.cz |

Správa železniční dopravní cesty, státní organizace (dále SŽDC) vznikla na základě zákona č. 77/2002 Sb. (zákon o transformaci) jako jeden z právních nástupců státní organizace České dráhy. Zápis v obchodním rejstříku: Městský soud v Praze, oddíl A, vložka 48384

Předmět činnosti

Na základě platné právní úpravy státní organizace Správa železniční dopravní cesty plní funkci provozovatele a vlastníka dráhy.

Zajišťuje:

- provozování železniční dopravní cesty,
- provozuschopnost železniční dopravní cesty,
- modernizaci a rozvoj železniční dopravní cesty,
- přidělování kapacity dopravní cesty na dráze celostátní a dráhách regionálních ve vlastnictví České republiky,
- distribuci a obchod s trakční a netrakční elektřinou,

hospodaří:

- s majetkem státu, který tvoří železniční dopravní cestu,
- s majetkem uvedeným v příloze zákona č. 77/2002 Sb.,
- s vymezenými závazky a pohledávkami Českých drah, státní organizace, existujícími k 31. 12. 2002,

a **podniká** v souladu se zákonem o živnostenském podnikání.

Vedení organizace

Statutární orgán:

Ing. Jan Komárek, generální ředitel

Správní rada (stav k 31. 12. 2008):



Ing. Adolf Jílek, předseda



Mgr. Ivan Adamec



Roman Jurečko



Vlastimil Aubrecht



Ing. František Sivera



Václav Janout



Josef Smýkal

Vedení SŽDC (stav k 31. 12. 2008):

Generální ředitel

Ing. Jan Komárek

Náměstek generálního ředitele pro strategii

Ing. Bohuslav Navrátil

Náměstek generálního ředitele pro provozování dráhy

Ing. Jaromír Kadlec

Náměstek generálního ředitele pro provozuschopnost dráhy

Ing. Josef Novobilský

Náměstek generálního ředitele pro modernizaci

Ing. Miroslav Konečný

Náměstek generálního ředitele pro techniku

Ing. Radek Vičar

Náměstek generálního ředitele pro ekonomiku

Ing. Vladimír Filip

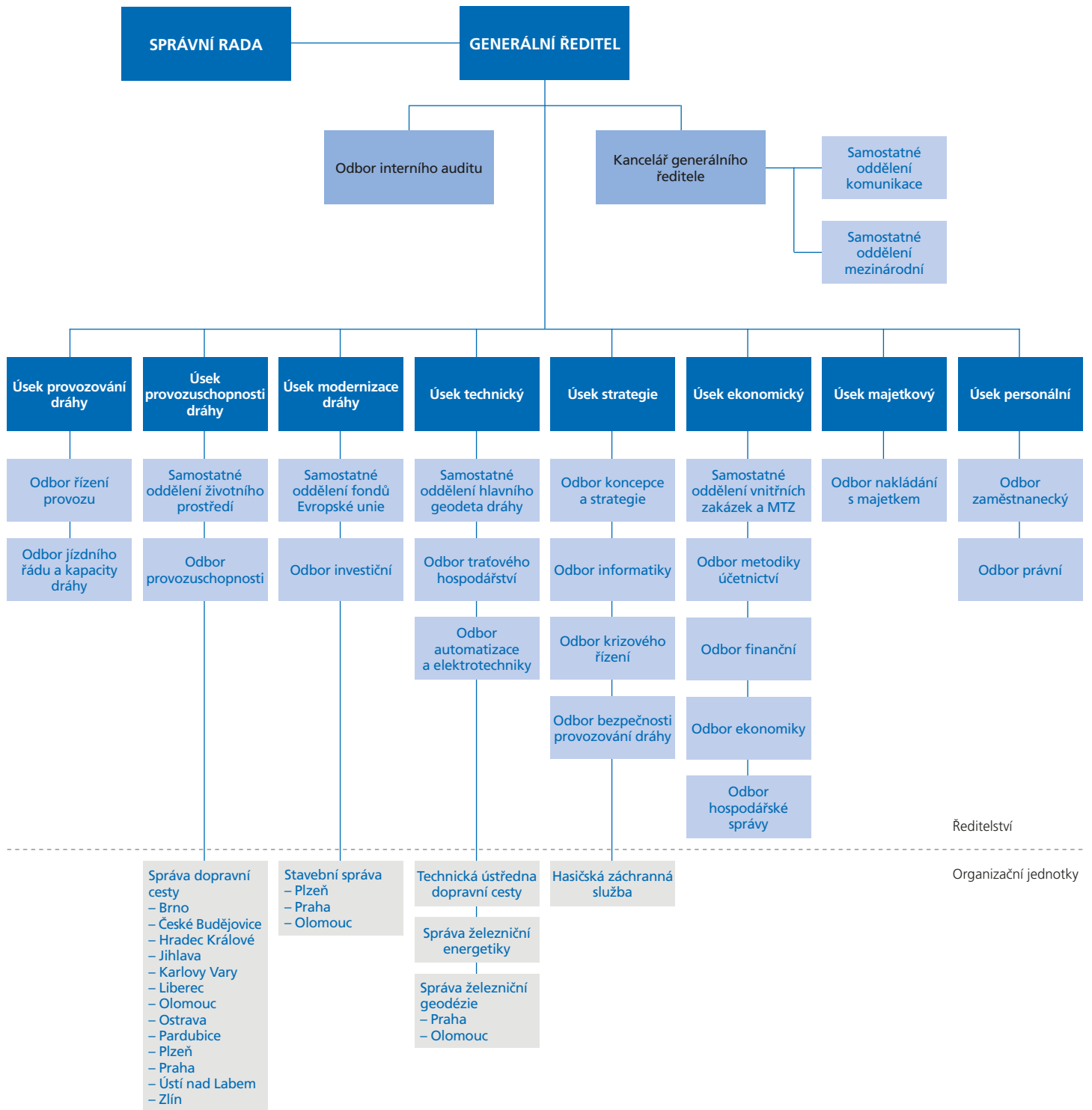
Náměstek generálního ředitele pro majetek

Ing. Zita Karasová

Náměstek generálního ředitele pro personalistiku

PhDr. Zdeněk Jílek

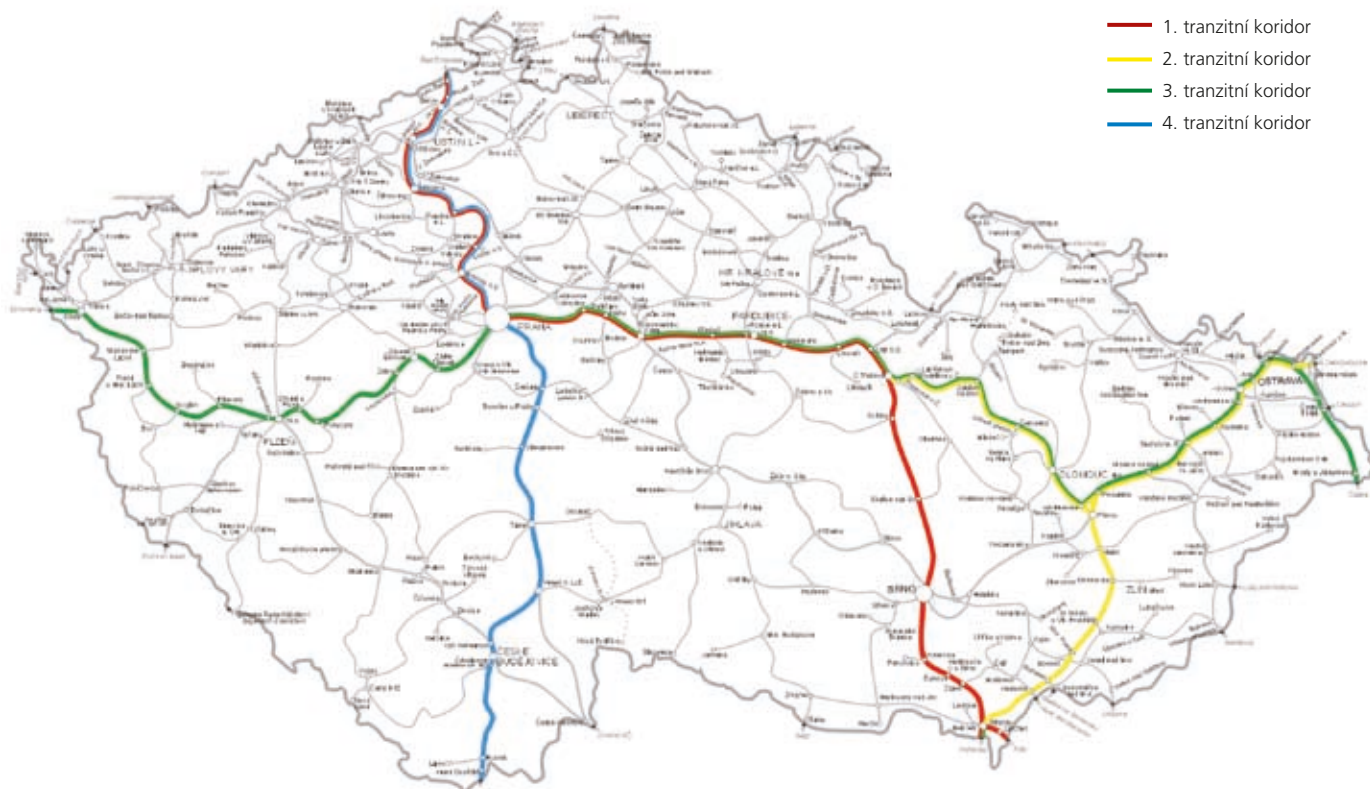
Organizační struktura SŽDC (k 31. 12. 2008)



Základní charakteristika železniční sítě SŽDC:

| Ukazatel | Měrná jednotka | Množství |
|-----------------------------------|----------------|----------|
| Délka tratí celkem | km | 9 487 |
| Délka elektrizovaných tratí | km | 3 078 |
| Délka tratí normálního rozchodu | km | 9 464 |
| Délka úzkorozchodných tratí | km | 23 |
| Délka jednokolejných tratí | km | 7 580 |
| Délka dvou a více kolejných tratí | km | 1 907 |
| Stavební délka kolejí celkem | km | 15 616 |
| Počet výhybkových jednotek | v.j. | 25 327 |
| Počet mostů | ks | 6 715 |
| Počet tunelů | ks | 158 |
| Celková délka mostů | m | 149 399 |
| Celková délka tunelů | m | 42 927 |

Mapa tranzitních koridorů, tratí transevropské železniční sítě nákladní dopravy (TERNF)



III. Provozování železniční dopravní cesty



Povinností SŽDC je podle zákona č. 266/1994 Sb., o dráhách, ve znění pozdějších předpisů, zajistit provozování dráhy celostátní a drah regionálních. Tato povinnost byla v prvním pololetí roku 2008 zajištěna v souladu se zákonem č. 77/2002 Sb. prostřednictvím „Smlouvy o způsobu zajištění provozování železniční dopravní cesty, její provozuschopnosti a modernizace a rozvoje ve veřejném zájmu“ uzavřené s Českými drahami, a.s. (ČD). Na základě změny zákona č. 77/2002 Sb. k 1. 7. 2008 převzala SŽDC provozování železniční dopravní cesty ve veřejném zájmu. Od 1. 7. 2008 zabezpečuje SŽDC povinnosti provozovatele dráhy vlastními kapacitami. Činnosti spojené s obsluhou dráhy a vybrané činnosti organizování drážní dopravy na železniční dopravní cestě na dráze celostátní a na dráhách regionálních pro SŽDC smluvně zajišťují ČD jako operátor obsluhy dráhy.

Regionální dráhy Trutnov – Svoboda nad Úpou a Sokolov – Kraslice byly na základě nájemní smlouvy provozovány společností VIAMONT, a.s.; regionální dráha Milotice nad Opavou – Vrbno pod Pradědem byla provozována na základě nájemní smlouvy společností OKD, Doprava, akciová společnost. Regionální dráha Česká Kamenice – Kamenický Šenov byla v roce 2008 prodána a její provozování na základě nájemní smlouvy bylo občanským sdružením KLUB PŘÁTEL LOKÁLKY ukončeno.

Rozdělení provozovatelů dráhy celostátní a drah regionálních ve vlastnictví státu podle délky provozovaných tratí k 31. 12. 2008:

| | |
|----------------------------------|----------|
| SŽDC, s.o. | 9 430 km |
| VIAMONT, a.s. | 37 km |
| OKD, Doprava, akciová společnost | 20 km |

V roce 2008 vynaložila SŽDC na zajištění provozování železniční dopravní cesty (dále i ŽDC) náklady v úhrnné výši 5 538 mil. Kč.

IV. Provozoschopnost železniční dopravní cesty



Do 30. 6. 2008 byla provozuschopnost celostátní dráhy a podstatné většiny regionálních drah zajišťována ČD na základě smlouvy uzavřené mezi SŽDC a ČD.

Od 1. 7. 2008 byla změnou zákona č. 77/2002 Sb. převedena funkce provozovatele celostátní dráhy a většiny regionálních drah z ČD na SŽDC. S tím bylo spojeno převedení organizačních a výkonných jednotek zajišťujících provozuschopnost od ČD k SŽDC. Převedeny byly Správy dopravní cesty, které tvoří základní síť jednotek zajišťujících provozuschopnost železniční dopravní cesty a další jednotky podílející se na zajištění provozuschopnosti, a to Správy železniční geodzie, Správa železniční energetiky, Technická ústředna dopravní cesty a Hasičská záchranná služba.

Po splnění všech podmínek vycházejících ze zákona č. 458/2000 Sb., v platném znění, byla dne 30. 5. 2007 Energetickým regulačním úřadem v Jihlavě udělena SŽDC licence na distribuci elektřiny. Zahájení výkonu této činnosti SŽDC nastalo dne 1. 7. 2007. Dne 3. 12. 2007 byla SŽDC udělena i licence na obchod s elektrickou energií. Tato činnost byla zahájena dne 1. 1. 2008.

Celkové náklady (bez odpisů) vynaložené na zajištění provozuschopnosti ŽDC dosáhly v roce 2008 výše 8 816 mil. Kč. Náklady za 1. pololetí 2008 jsou tvořeny náklady ze smluvního vztahu s ČD. Od 1. 7. 2008 zajišťuje SŽDC provozuschopnost ŽDC vlastními kapacitami. Z toho důvodu byly náklady za 2. pololetí 2008 tvořeny vlastními náklady vynaloženými na tuto činnost a zúčtovány zejména v osobních nákladech a ve výkonové spotřebě.

| Přehled vybraných činností | Rok 2008 | Rok 2007 |
|--|------------|------------|
| Úprava směrového a výškového uspořádání kolejí včetně doplnění kolejového lože | 1 215 km | 1 072 km |
| Úprava směrového a výškového uspořádání výhybek včetně doplnění kolejového lože | 1 136 v.j. | 1 091 v.j. |
| Čištění kolejového lože – koleje včetně doplnění kolejového lože | 122 km | 102 km |
| Čištění kolejového lože – výhybky včetně doplnění kolejového lože | 314 v.j. | 275 v.j. |
| Zřizování bezstykové koleje, svařování – koleje | 164 km | 134 km |
| Zřizování bezstykové koleje, svařování – výhybky | 351 v.j. | 333 v.j. |
| Výměna kolejnic | 214 km | 181 km |
| Výměna pražců včetně výškové úpravy koleje | 149 074 ks | 107 455 ks |

V. Modernizace a rozvoj železniční dopravní cesty



V oblasti modernizace a rozvoje železniční dopravní cesty se SŽDC dlouhodobě zaměřuje především na přípravu a realizaci investičních akcí s důrazem na následující priority:

- modernizace tranzitních železničních koridorů,
- modernizace rozhodujících železničních uzlů v trase koridorů,
- elektrizace tratí a napájecí systémy
- příprava a realizace projektů na vybavení tratí systémy „Global System for Mobile Communication for Railway“ (GSM-R) a „European Train Control System“ (ETCS) a zabezpečení interoperability tratí zařazených do evropského železničního systému,
- racionalizační akce,
- optimalizace a rekonstrukce dalších tratí,
- zvýšení bezpečnosti na železničních přejezdech,
- výstavba nových zastávek, přístřešků a nástupišť.

Modernizace tranzitních železničních koridorů

V roce 2008 pokračovaly práce na modernizaci tranzitních železničních koridorů (TŽK). Třetí tranzitní železniční koridor je veden v trase státní hranice se Slovenskem – Mosty u Jablunkova – Dětmárovice – Přerov – Česká Třebová – Praha – Plzeň – Cheb – státní hranice se SRN. Na rameni Mosty u Jablunkova – Dětmárovice pokračovaly stavební práce na stavbě „Optimalizace trati státní hranice Slovenska – Mosty u Jablunkova – Bystřice nad Olší“ s předpokládaným dokončením v roce 2010. Druhá stavba mezi Bystřicí nad Olší a Českým Těšínem je připravena k zahájení v roce 2009 a pokračují projektové práce na třetí stavbě Český Těšín – Dětmárovice. Na rameni mezi Přerovem a Českou Třebovou byla v roce 2008 ukončena poslední stavba tohoto úseku „Modernizace trati Červenka – Zábřeh na Moravě“. Tím byla dokončena modernizace celého úseku Přerov – Česká Třebová.

Na úseku mezi Prahou a Chebem probíhá od roku 2006 realizace stavby „Optimalizace trati Plzeň – Stříbro“, která je před dokončením. Od listopadu 2007 je v realizaci stavba „Optimalizace trati Planá u Mariánských Lázní – Cheb“ a v květnu 2008 byla zahájena stavba „Optimalizace trati Stříbro – Planá u Mariánských Lázní“. Předpokládané dokončení těchto dvou staveb, a tím celé trati z Plzně do Chebu, je plánováno v roce 2010. V říjnu 2008 byla zahájena realizace první stavby mezi Prahou a Plzní „Optimalizace trati Beroun – Zbiroh“ s předpokládaným dokončením v roce 2011. V roce 2009 se předpokládá zahájení stavby Zbiroh – Rokycany. Dále pokračují projektové práce na stavbě průjezdu uzlem Plzeň a stavbách Praha – Beroun a Rokycany – Plzeň, na nichž jsou navrženy rozsáhlé tunelové přeložky, které výrazně zkrátí jízdní doby.

Na čtvrtém tranzitním železničním koridoru Horní Dvořiště – České Budějovice – Praha byla v roce 2008 dokončena stavba „Optimalizace tratě Strančice – Praha Hostivař“ a pokračuje realizace staveb „Optimalizace tratě Horní Dvořiště – České Budějovice“, „Modernizace tratě Veselí nad Lužnicí – Tábor – 1. část, Doubí u Tábora – Tábor“ a „Optimalizace tratě Benešov u Prahy – Strančice“, které budou dokončeny v roce 2009. V prvním pololetí roku 2009 bude zahájena stavba „Modernizace trati Votice – Benešov u Prahy“. Dále pokračují projektové práce pro všechny ostatní stavby čtvrtého tranzitního železničního koridoru tak, aby realizace postupně navazovaly podle schváleného harmonogramu.

Modernizace rozhodujících železničních uzlů v trase koridorů

V návaznosti na modernizaci tranzitních železničních koridorů probíhá modernizace důležitých železničních uzlů. Účelem jejich modernizace je zajištění stejných technických parametrů, jaké mají navazující koridorové tratě. Dokončeny jsou již průjezdy železničními uzly Děčín, Ústí nad Labem, Choceň a Bohumín. V realizaci jsou stavby průjezdů železničními uzly Kolín a Břeclav. Předány do provozu byly stavby „Modernizace západní části Praha hlavní nádraží“ a „Nové spojení“ mezi železniční stanicí (žst) Praha hlavní nádraží (Praha hl. n.) a Praha Libeň, které jsou součástí průjezdu železničním uzlem Praha a umožní kapacitní a rychlé propojení 1. TŽK na Pražské hlavní nádraží vybudováním dvou dvoukolejných tunelů a navazujících železničních estakád. Na „Nové spojení“ navazuje stavba „Modernizace traťového úseku Praha Libeň–Praha Běchovice“, která je také v realizaci. V rámci této stavby dojde ke ztrojkolejnění tohoto úseku, který je velmi zatížen zejména silnou příměstskou dopravou. Na tento úsek navazují stavby „Praha Holešovice – Praha Libeň, rekonstrukce AB“, která je již také předána do provozu, a „Modernizace traťového úseku Praha Běchovice – Úvaly“ s předpokládaným zahájením v roce 2010.

V roce 2007 byla zahájena stavba „Brno – 1. část odstavného nádraží, 1. etapa“, která je první stavbou přestavby železničního uzlu Brno. Dále pokračují projektové práce pro stavby průjezdů uzly Praha, Brno, Plzeň, Přešov, Ústí nad Orlicí, Pardubice, Česká Třebová a Olomouc. Zpracovávají se projekty pro úseky Praha Holešovice – Praha Bubeneč, které dokončí průtah 1. koridoru pražským uzlem, a úseky Praha Hostivař – Praha hl. n. a Praha hl. n. – Praha Smíchov, které zajistí napojení 3. a 4. koridoru do pražského uzlu.

Dále se připravuje stavba „Modernizace trati Praha – Kladno s připojením na letiště Ruzyně“, která zajistí rychlou a kapacitní dopravu mezi Prahou a kladenskou aglomerací a zároveň železniční spojení na mezinárodní letiště Praha Ruzyně.

Elektrizace tratí a napájecí systémy

K významným investičním akcím v oblasti elektrizace tratí a napájecích systémů patří zejména ukončení elektrizace traťového úseku Letohrad – Lichkov. Stavba byla zprovozněna včetně nové trakční měničny v Jablonném nad Orlicí. Tato elektrizace znamená zvýšení propustnosti sklonové a energeticky náročného úseku k přechodu Lichkov – Miedzylesie (Polsko). Byly dokončeny elektrizace trati Ostrava Svinov – Opava a Ostrava hl. n. – Ostrava Kunčice, které představují zkvalitnění příměstské dopravy v Ostravském regionu.

Rekonstrukcí trakční měničů v Července došlo ke zvýšení výkonnosti pro jeden z nejdelších meziměřírenských úseků na vysoce zatěžované trati Česká Třebová – Přerov. Pokračují práce na elektrizaci trati České Budějovice – České Velenice a byly zahájeny práce na elektrizaci České Velenice – Veselí nad Lužnicí.

Projekčně je připravována elektrizace sklonově náročné trati Brno – Jihlava, elektrizace traťových úseků Lysá nad Labem – Milovice a Otrokovice – Zlín – Vizovice a rekonstrukce trakčních měničů Týniště nad Orlicí a Pečky.

Příprava a realizace projektů na vybavení tratí systémem GSM-R a ETCS, zajištění interoperability tratí zařazených do evropského železničního systému

Počátkem roku 2009 bude ukončena stavba systému GSM-R v traťovém úseku Kolín – Česká Třebová – Brno – Břeclav. Byla ukončena příprava výstavby GSM-R na 2. TŽK Břeclav – Přerov – Petrovice u Karviné, která bude realizována v letech 2009–2010 a probíhá příprava staveb GSM-R na trati Česká Třebová – Přerov a Ostrava – st. hranice SR.

V úseku Poříčany – Kolín dále pokračuje realizace pilotního projektu evropského zabezpečovacího systému ETCS. Probíhá zpracování přípravné dokumentace stavby ETCS v traťovém úseku Kolín – Česká Třebová – Brno – Břeclav. Ve stadiu realizace je stavba „Interoperabilita v traťovém úseku Brno – Břeclav“ s předpokladem ukončení v závěru roku 2009.

Racionalizační akce

Z velkých staveb programu racionalizace byla ukončena akce „Rekonstrukce sdělovacího zabezpečovacího zařízení Krnov“.

Dalšími ukončenými akcemi menšího rozsahu jsou:

- doplnění samovratných přestavníků v železniční stanici Blíževedly,
- zrušení stavědla č. 2 v železniční stanici Nýřany a stavědel č. 1 a 2 v železniční stanici Písečná,
- zrušení závorářských stanovišť v km 4,420 a 4,264 tratě Bílý Potok – Raspenava,
- zrušení hradel Bohuslavice u Kyjova a Dolina.

V závěrečném stádiu realizace jsou stavby „Racionalizace tratě Zdice – Protivín“, „Dálkové ovládání zabezpečovacího zařízení Louny – Peruc“ a „Dálkové ovládání zabezpečovacího zařízení Hradčovice – Luhačovice“.

Probíhá realizace staveb „Dálkové ovládání zabezpečovacího zařízení Přerov – Polanka n/O“, „Dálkové ovládání zabezpečovacího zařízení Plzeň – Klatovy“ a „Dálkové ovládání zabezpečovacího zařízení Karlovy Vary – Potůčky“ s termínem ukončení v průběhu roku 2009.

Dokončuje se příprava k zahájení realizace akcí „Racionalizace trati Jaroměř – Stará Paka – Žel. Brod 2. část“, „Dálkové ovládání zabezpečovacího zařízení Střelice – Hrušovany 1. část“, „Racionalizace žel. uzlu Trutnov – Střed a Trutnov – Poříčí“ a „Dálkové ovládání tratě Krnov – Jindřichov ve Slezsku“. Pokračují rovněž projektové práce na druhém Centrálním dispečerském pracovišti Praha, ze kterého se bude ovládat provoz na koridorových tratích v oblasti Čech.

Optimalizace a rekonstrukce dalších tratí

V roce 2008 byla realizována řada rekonstrukcí tratí nebo traťových úseků a kolejí. Např. rekonstrukce tratě Jihlava – Havlíčkův Brod, rekonstrukce trati v 1. vinohradském tunelu, rekonstrukce 1. traťové koleje Ústí Střekov – Boletice nad Labem, rekonstrukce koleje č. 2 Bohosudov – Teplice a další. Dále se připravuje modernizace trati Hradec Králové – Pardubice – Chrudim pro zkvalitnění služeb v této aglomeraci a modernizace trati Brno – Přerov, která zajistí rychlejší propojení Brna s Ostravou. Projektovaná nová trať v úseku Choceň – Ústí nad Orlicí odstraní úzké hrdlo na 1. tranzitním koridoru a zrychlí dopravu. V přípravě jsou optimalizace tratí Ostrava Kunčice – Frýdek Místek – Český Těšín, Lysá nad Labem – Praha Vysočany a modernizace trati Plzeň – Česká Kubice.

Zvýšení bezpečnosti na železničních přejezdech

V roce 2008 byla nadále věnována zvýšená pozornost přejezdům, představujícím kritická místa střetů vozidel silniční a železniční dopravy. V rámci programu „Zvýšení bezpečnosti na železničních přejezdech“ byly v roce 2008 realizovány desítky rekonstrukcí přejezdů a přejezdových zabezpečovacích zařízení. Např. rekonstrukce PZS a přejezdové konstrukce v km 23,673 trati Břeclav – Přerov, rekonstrukce přejezdového zařízení v km 1,245 Studénka – Bílovec, rekonstrukce PZS v km 99,850 trati Kunovice – Veselí nad Moravou, výstavba PZS v km 3,434 tratě Liberec – Zittau, rekonstrukce PZS v km 58,455 a 59,263 Cejřov v úseku Havlíčkův Brod – Pardubice – Rosice n.L., rekonstrukce zabezpečení přejezdu v km 76,843 a km 77,033 Týniště nad Orlicí – Letohrad, výstavba PZS v km 62,124 trati Strakonice – Volary, výstavba PZZ v km 62,771 trati Strakonice – Volary, výstavba PZS v km 65,097 trati Strakonice – Volary, rekonstrukce přejezdu v km 3,325 a 3,717 trati Kostelec u Jihlavy – Slavonice a další. Dále se pokračovalo v přípravě celé řady staveb zaměřených především na zvýšení bezpečnosti na železničních přejezdech. Přípravované stavby v průběhu roku přecházely do fáze realizace a byly postupně dokončovány a předávány do užívání. Předběžně byla započata příprava i pro stavby s předpokládanou realizací v roce 2009.

Výstavba nových zastávek, přístřešků a nástupišť

V zájmu zvyšování kvality cestování byly připravovány a realizovány výstavby nových železničních zastávek, přístřešků a nástupišť pro cestující. Do užívání byly předány například nové zastávky Písek – Dobešice, zastávka Řípec a Kostelec u Jihlavy – Masna, čekárenský přístřešek na zastávce Obora u Kaznějova, Borovnička a Valy u Přelouče.

VI. Používání železniční dopravní cesty dopravci



V České republice je zaručen rovný přístup na železniční dopravní cestu ve vlastnictví státu všem dopravcům, kteří splňují podmínky stanovené zákonem o dráhách.

Od 1. 1. 1995 byl v České republice zaveden standardní systém licencí k provozování drážní dopravy a od 1. 5. 2004 platí v České republice i licence k provozování drážní dopravy udělená úřadem členského státu Evropského společenství.

Počet dopravců, kteří využívají železniční dopravní cestu proti roku 2007 mírně poklesl. Příčinou je ukončení činnosti některých občanských sdružení, která provozovala příležitostnou drážní dopravu historickými vlaky.

Vývoj počtu dopravců (údaje jsou k 31. 12. příslušného roku):

| Rok | 2003 | 2004 | 2005 | 2006 | 2007 | 2008 |
|----------------|------|------|------|------|------|------|
| Počet dopravců | 46 | 50 | 52 | 53 | 56 | 53 |

Výkony dopravců v letech 2003–2008:

| Rok | 2003 | 2004 | 2005 | 2006 | 2007 | 2008 |
|--------------------------------|--------------------|--------------------|--------------------|--------------------|--------------------|--------------------|
| Osobní doprava [vlkm] | 108 413 881 | 109 374 908 | 113 298 184 | 116 302 650 | 118 387 288 | 121 939 150 |
| Nákladní doprava [vlkm] | 45 500 610 | 44 035 824 | 41 458 299 | 42 084 461 | 43 466 460 | 43 685 964 |
| Celkem [vlkm] | 153 914 491 | 153 410 732 | 154 756 483 | 158 387 111 | 161 853 748 | 165 625 114 |
| Osobní doprava [tisíc hrtkm] | 21 453 332 | 21 266 766 | 21 978 020 | 22 594 373 | 23 103 133 | 24 155 227 |
| Nákladní doprava [tisíc hrtkm] | 38 995 763 | 37 494 727 | 36 162 955 | 37 857 278 | 39 250 794 | 37 996 173 |
| Celkem [tisíc hrtkm] | 60 449 095 | 58 761 493 | 58 140 975 | 60 451 651 | 62 353 627 | 62 151 400 |

Poznámka: vlkm – vlakový kilometr je dán ujetou vzdáleností vlaku v kilometrech

hrtkm – hrubý tunový kilometr je dán součinem mezi hrubou hmotností železničních kolejových vozidel (hnacích vozidel, železničních vozů a jiných vozidel na vlastních kolech) zařazených do vlaku a ujetou vzdáleností v kilometrech

Podíl dopravců na výkonech v nákladní dopravě v roce 2008:

| Dopravce | hrtkm | vlkm |
|-------------------------------------|---------|---------|
| ČD Cargo, a.s. | 92,28 % | 87,10 % |
| OKD, Doprava, akciová společnost | 3,14 % | 2,15 % |
| UNIPETROL DOPRAVA, s.r.o. | 2,14 % | 1,64 % |
| VIAMONT Cargo a.s. | 0,50 % | 0,47 % |
| VIAMONT a.s. | 0,43 % | 0,38 % |
| České dráhy, a.s. | 0,37 % | 2,78 % |
| Trafová strojní společnost, a.s. | 0,30 % | 1,07 % |
| BF Logistics s.r.o. | 0,16 % | 0,20 % |
| Ostravská dopravní společnost, a.s. | 0,16 % | 0,16 % |
| Ostatní dopravci | 0,52 % | 4,05 % |

Podíl dopravců na výkonech v osobní dopravě v roce 2008:

| Dopravce | vlkm | hrtkm |
|----------------------------------|---------|---------|
| České dráhy, a.s. | 99,14 % | 99,82 % |
| VIAMONT a.s. | 0,63 % | 0,14 % |
| OKD, Doprava, akciová společnost | 0,12 % | 0,02 % |
| Ostatní dopravci | 0,11 % | 0,02 % |

Cena za použití železniční dopravní cesty pro nákladní i osobní vlaky je cenou regulovanou. Maximální ceny stanovuje Ministerstvo financí. V roce 2008 nedošlo ke změně. Výše poplatků a cena za užití dráhy pro nákladní dopravu je od 1. 7. 2005 stejná. V osobní dopravě se výše poplatků za užití železniční dopravní cesty nezměnila od 1. 1. 2003. Od 1. 1. 2009 však dochází ke snížení maximálních cen za použití železniční dopravní cesty o 20 %.

SŽDC ve smyslu zákona o dráhách přiděluje kapacitu dopravní cesty za cenu sjednanou podle aktuálně platných cenových předpisů stanovením rámcových časových tras vlaků. Povinností SŽDC je při procesu přidělování kapacity železniční dopravní cesty zajistit nediskriminační přístup dopravců na železniční dopravní cestu s cílem maximálního využití kapacity dráhy. K tomu SŽDC vydává Prohlášení o dráze celostátní a regionální, ve kterém zveřejňuje podrobné podmínky pro přidělování kapacity dráhy.

V souvislosti s převodem činnosti provozovatele dráhy převzala SŽDC od 1. 7. 2008 i zpracování jízdního řádu. Jízdní řád pro období 2008/2009 platný od 14. 12. 2008 byl vydán plně v gesci SŽDC. Pro sestavu jízdního řádu 2008/2009 si podle Prohlášení o dráze celostátní a regionální požádalo o přidělení kapacity celkem 16 dopravců, z toho čtyři dopravci požádali o přidělení kapacity pro osobní dopravu za účelem základní dopravní obslužnosti státu. Po provedené koordinaci byla dopravcům kapacita přidělena a jejich požadavky byly zapracovány do jízdního řádu 2008/2009.

Dne 5. 12. 2008 vydala SŽDC Prohlášení o dráze celostátní a regionální platné pro sestavu jízdního řádu 2009/2010. Tento dokument je opět zpracován podle společné struktury evropské železniční organizace (RailNetEurope). Termín uzávěrky požadavků dopravců na přidělení kapacity dopravní cesty byl stanoven na 11. 4. 2009.

V roce 2008 přidělila SŽDC v rámci jednotlivých procesů přidělování kapacity celkem 4 594 709 tras:

| Typ kapacity | Tras 2005 | Tras 2006 | Tras 2007 | Tras 2008 |
|-------------------------------|------------------|------------------|------------------|------------------|
| V rámci sestavy jízdního řádu | 4 461 142 | 4 680 458 | 4 355 258 | 4 237 416 |
| V rámci změny jízdního řádu | 171 564 | 68 720 | 77 986 | 163 433 |
| Ad hoc standardní | 26 430 | 18 058 | 60 408 | 43 169 |
| Žádosti ve zbytkové kapacitě | 36 723 | 50 832 | 78 299 | 150 691 |
| Celkem | 4 695 859 | 4 818 068 | 4 571 951 | 4 594 709 |

VII. Bezpečnost provozování dráhy



V návaznosti na převod funkce provozovatele dráhy z ČD na SŽDC, realizovaný k 1. 7. 2008, přešly na SŽDC i povinnosti spojené se zajištěním bezpečného provozování dráhy na drahách celostátních a regionálních ve vlastnictví státu. Zajištění systému bezpečnosti a naplňování povinností uložených v § 49 zákona č. 266/1994 Sb., o drahách, ve znění pozdějších předpisů je nedílnou součástí provozování dráhy. Uvedené zákonné opatření pojednává o mimořádných událostech v drážní dopravě. V nové organizační struktuře SŽDC platné od 1. 7. 2008 je tato oblast řízena Odborem bezpečnosti provozování dráhy. V současném systému zabezpečování provozování dráhy zajišťují ČD přechodně pro SŽDC část činností spojených s ohlášením vzniku mimořádné události, jejím šetřením, zjišťováním příčin a okolností vzniku mimořádných událostí, stanovením návrhu odpovědnosti a návrhu „Vyhodnocení příčin a okolností vzniku mimořádné události“.

Následující přehled o počtu mimořádných událostí je vztažen k období od zahájení činnosti provozovatele dráhy SŽDC, tedy od 1. 7. 2008 do 31. 12. 2008:

| Kategorie mimořádné události: | Počet celkem: |
|-------------------------------|---------------|
| Závažné nehody | 3 |
| Nehody | 211 |
| Ohrožení bezpečnosti | 433 |
| Celkem | 647 |

Z vlastního šetření SŽDC, jako provozovatele dráhy, závažné nehody vzniklé dne 8. 8. 2008 v železniční stanici Studénka, při které vlak EC 108 najel do zřícené konstrukce silničního nadjezdu a došlo k usmrcení 8 a zranění 93 osob, vyplynula odpovědnost zhotovitele stavby silničního nadjezdu. U mimořádné události vzniklé dne 13. 9. 2008 mezi železničními stanicemi Mohelnice a Moravičany, kdy nákladní vlak najel na konec druhého stojícího nákladního vlaku (usmrčen strojvedoucí), má odpovědnost operátor obsluhy dráhy. U třetí závažné nehody vzniklé dne 10. 11. 2008 mezi železničními stanicemi Hlinsko v Čechách a Ždírec nad Doubravou, kdy se čelně srazil motorový osobní vlak s posunujícím dílem (16 osob zraněno), má odpovědnost dopravce ČD Cargo a. s.

Z celkového počtu 647 mimořádných událostí byla stanovena odpovědnost za vznik na straně SŽDC jako provozovatele dráhy v 144 mimořádných událostech a z toho v 27 případech je odpovědnost na straně ČD jako operátora obsluhy dráhy.

Celková výše nákladů SŽDC spojených s odstraněním následků mimořádných událostí a zajištěním bezpečného provozování dráhy za sledované období činila cca 26 mil. Kč.

Počet mimořádných událostí za druhé pololetí roku 2008 a výše nákladů SŽDC související s jejich odstraněním je srovnatelná s předcházejícím obdobím.

VIII. Nakládání s majetkem



SŽDC hospodaří s majetkem státu ve dvou účetních okruzích – v okruhu železniční dopravní cesty (ZDC) a v okruhu majetku uvedeného v příloze zákona č. 77/2002 Sb. (HOM). Právo hospodaření s majetkem ZDC vzniklo s účinností od 1. 1. 2003 na základě zákona č. 77/2002 Sb. Novelou zákona č. 77/2002 Sb. účinnou od 1. 7. 2004 zanikla příslušnost Ministerstva dopravy hospodařit s majetkem uvedeným v příloze zákona č. 77/2002 Sb. a současně vzniklo SŽDC právo nakládání i s tímto majetkem.

Dočasně nepotřebný majetek ZDC je pronajímán třetím osobám. Tržby z tohoto majetku dosáhly v roce 2008 částky 62,1 mil. Kč. Trvale nepotřebný majetek je projednáván k odprodeji v souladu se zákonem č. 77/2002 Sb., včetně souhlasu vlády s výjimkou převodu na státní organizace, kdy není třeba souhlasu vlády.

Za rok 2008 bylo uzavřeno celkem 103 obchodních případů prodeje majetku, u nichž sjednaná kupní cena představuje částku celkem 26,9 mil. Kč. Majetek z přílohy zákona č. 77/2002 Sb. je do doby prodeje pronajímán. Tržby za rok 2008 dosáhly částky 36,2 mil. Kč.

U majetku, který je převáděn formou privatizace, je postupováno v souladu se zákonem č. 77/2002 Sb., ve znění pozdějších předpisů a se zákonem č. 92/1991 Sb., ve znění pozdějších předpisů. Příjmy jsou na SŽDC poukazovány prostřednictvím Ministerstva financí. V roce 2008 tržby z privatizace dosáhly částky 741,7 mil. Kč. Ostatní majetek z přílohy zákona č. 77/2002 Sb. je prodáván formou přímého prodeje. V roce 2008 byly realizovány tři položky v celkové výši sjednané kupní ceny 8,2 mil. Kč. Příjmy z prodeje tohoto majetku jsou určeny k úhradě závazků bývalých Českých drah, s.o.

V roce 2009 bude postupováno stejným způsobem. Návrhy prodeje nepotřebného majetku budou předkládány prostřednictvím Ministerstva dopravy k vydání souhlasu Vlády ČR. V okruhu majetku (HOM) budou předloženy návrhy na způsob nakládání ke stanovisku na Ministerstvo dopravy a následně po souhlasu Správní rady SŽDC bude schválený způsob nakládání realizován.

IX. Hospodaření organizace



A. Provozování a provozuschopnost železniční dopravní cesty

Náklady na zajištění provozování a provozuschopnosti železniční dopravní cesty dosáhly v roce 2008 celkové výše 14 354 mil. Kč a jsou tvořeny náklady ze smluvního vztahu s ČD a vlastními náklady SŽDC vynaloženými na tyto činnosti.

Tyto náklady byly financovány z následujících zdrojů:

| | |
|--|---------------|
| Tržby za použití ŽDC | 6 218 mil. Kč |
| z toho: | |
| – nákladní doprava | 4 214 mil. Kč |
| – osobní doprava | 1 656 mil. Kč |
| – ostatní dopravci (mimo ČD a ČD Cargo) | 348 mil. Kč |
| Dotace ze Státního fondu dopravní infrastruktury (dále i SFDI) | 7 674 mil. Kč |
| Neinvestiční dotace ze státního rozpočtu | 200 mil. Kč |

B. Modernizace a rozvoj železniční dopravní cesty

Hlavními zdroji financování investiční výstavby byly finanční prostředky ze SFDI a zdroje z fondů Evropské unie.

V rámci realizace investičních akcí na železniční dopravní cestě byl v roce 2008 pořízen majetek ve finančním objemu 22 904 mil. Kč.

| | |
|---|----------------|
| Z toho: | |
| – SFDI na modernizace | 21 100 mil. Kč |
| – fondu EU | 1 752 mil. Kč |
| – příspěvků od měst, obcí, krajů a dalších subjektů | 52 mil. Kč |

C. Úhrady závazků bývalé státní organizace České dráhy

SŽDC převzala k 1. 1. 2003 krátkodobé závazky bývalé státní organizace České dráhy v celkové výši 10 734 mil. Kč. V současnosti jsou tyto závazky uhrazeny s výjimkou závazků, které jsou předmětem soudních sporů, rent a příspěvků k důchodům bývalým zaměstnancům. Na tyto závazky je tvořena účetní rezerva.

SŽDC zároveň převzala k 1. 1. 2003 dlouhodobé závazky z titulu vyčerpaných bankovních úvěrů státní organizace České dráhy. Z důvodu státní garance provádí průběžně Ministerstvo financí úhradu jistin a úroků z těchto úvěrů dle příslušných úvěrových smluv. K 31. 12. 2008 tyto závazky představují 22 639 mil. Kč, z toho za bankami 16 000 mil. Kč, za státem 6 639 mil. Kč. Splatnost závazků je stanovena postupně, v současné době až do roku 2020. Součástí dlouhodobých závazků je také závazek SŽDC z titulu emise dluhopisů ve výši 7 000 mil. Kč splatných v roce 2011.

Koncem roku 2005 přijala vláda ČR Usnesení č. 1553, kterým byl stanoven postup řešení závazků SŽDC vůči státu až do doby jejich úplného umoření. V návaznosti na toto usnesení vlády a na základě smlouvy mezi Ministerstvem financí a SŽDC došlo v roce 2008 ke snížení závazku SŽDC vůči státu o 6 369 mil. Kč. Toto usnesení také potvrzuje, že při dodržení stanoveného způsobu řešení závazků se SŽDC považuje za bezdlužnou.

SŽDC také převzala k 1. 1. 2003 vymezené pohledávky státní organizace České dráhy vyplývající z obchodních vztahů ve výši 1 935 mil. Kč. Řešení převzatých pohledávek probíhá postupně od roku 2003 formou sjednávání splátkových kalendářů s dlužníky, soudních řízení, vymáhání pohledávek prostřednictvím soudních vykonavatelů nebo exekutorů, postupováním pohledávek nebo odpisy již nevymahatelných pohledávek. K 31. 12. 2008 zbývá vypořádat z převzatých pohledávek 208 mil. Kč. Z toho zaúčtované úroky tvoří 15,6 mil. Kč. V roce 2008 byl postoupen blok pohledávek, jejichž hodnota činila 11,6 mil. Kč.

V roce 2009 bude SŽDC i nadále pokračovat v řešení jednotlivých zbývajících pohledávek a v postupování pohledávek v závislosti na zájmu potenciálních postupníků. Jedná se o pohledávky z obchodních vztahů s dlouhou dobou po splatnosti. U některých pohledávek dojde k uplynutí promlčecí lhůty, aniž by právní vymáhání, včetně exekučního řízení, bylo účinné. Z tohoto důvodu bude docházet ke zvýšenému objemu odpisů pohledávek.

D. Výsledek hospodaření SŽDC

Za účetní období 2008 vykázala SŽDC účetní zisk ve výši +1 123 mil. Kč. Na výsledek hospodaření SŽDC za rok 2008 měly největší vliv následující položky (v mil. Kč):

| | |
|---|---------------|
| Úhrada za použití ŽDC | 6 218 |
| Rozdíl mezi tržbami a náklady z prodeje elektrické trakční a netrakovní energie | 140 |
| Odlužení SŽDC z titulu prominutí závazků dle Usnesení vlády ČR č. 1553 | 6 369 |
| Dotace od SFDI | 7 674 |
| Neinvestiční dotace z MD ČR | 200 |
| Služby | -12 366 |
| Osobní náklady | -2 499 |
| Účetní odpisy majetku SŽDC (včetně ŽDC) | -4 182 |
| Změna stavu rezerv a opravných položek | -34 |
| Saldo ostatních provozních výnosů a nákladů | 1 432 |
| Provozní výsledek hospodaření | +2 952 |
| Nákladové a výnosové úroky | -1 041 |
| Kurzové rozdíly | -333 |
| Ostatní finanční výnosy a náklady | -62 |
| Výsledek hospodaření před zdaněním | +1 516 |
| Odložená daň | -393 |
| Výsledek hospodaření za účetní období po zdanění | +1 123 |

Struktura výnosových a nákladových položek a jejich zúčtované objemy se od minulých let liší z důvodu přesunu některých činností od ČD na SŽDC ve vazbě na změnu zákona č. 77/2002 Sb. Nákladové položky související s převáděnými činnostmi jsou tak za rok 2008 tvořeny náklady ze smluvního vztahu s ČD a vlastními náklady SŽDC vynaloženými na tyto činnosti.

Úhrada za použití železniční dopravní cesty je poplatek za využívání železniční dopravní cesty od nákladních a osobních dopravců a pro SŽDC je to významná výnosová položka.

Od 1. 1. 2008 se stala SŽDC, na základě udělených licencí a oprávnění, distributorem a prodejcem trakční a netrakovní elektrické energie. Tato nová podnikatelská aktivita se promítá jak do oblasti nákladů, tak i do oblasti výnosů (tržeb).

Významnou výnosovou položkou je řešení závazků SŽDC dle Usnesení vlády ČR č. 1553, což představuje pouze účetní položku bez příjmu finančních prostředků.

Dotace od SFDI je nejvýznamnější výnosovou položkou SŽDC, která je určena na opravy a údržbu železniční dopravní cesty.

Nejvýznamnější nákladovou položkou je oblast služeb. Jednotlivé položky v oblasti zajištění provozuschopnosti ŽDC, související s převáděnými činnostmi od ČD k SŽDC, jsou za rok 2008 tvořeny náklady ze smluvního vztahu s ČD a vlastními náklady SŽDC vynaloženými na tyto činnosti, které jsou zúčtovány v oblasti služeb – zejména opravy a udržování. Ostatní náklady související s převáděnými činnostmi jsou od 2. pololetí 2008 zúčtovány ve spotřebě materiálu, energie a v osobních nákladech.

Osobní náklady vykazují oproti minulému roku nárůst, což souvisí s převodem zaměstnanců z ČD na SŽDC od 1. 7. 2008.

Významným provozním nákladem roku 2008 jsou odpisy železniční dopravní cesty.

Změna stavu rezerv a opravných položek souvisí s aktualizací rezerv a se zúčtováním opravných položek k pohledávkám a dlouhodobému majetku.

V saldu ostatních provozních výnosů a nákladů SŽDC jsou zahrnuty ostatní výnosové a nákladové položky, např. tržby z prodeje dlouhodobého majetku a materiálu snížené o zůstatkovou cenu, aktivace, spotřeba materiálu a vlastní spotřeba energie, daně a poplatky a ostatní provozní výnosy a náklady.

Finanční náklad z titulu nákladových úroků vyplývá zejména z úroků z bankovních úvěrů. Jak je uvedeno v Příloze účetní závěrky, hradí tyto úroky bankovním ústavům za SŽDC Ministerstvo financí, čímž dochází ke zvýšení závazků SŽDC vůči státu. Součástí Ministerstvem financí hrazených úroků jsou také úroky z dluhopisů, které v roce 2004 emitovala SŽDC v nominální hodnotě 7 000 mil. Kč. Výnos této emise je účelově vázán pro úhrady závazků bývalé státní organizace České dráhy.

Kurzové rozdíly vyplývají z přepočtu cizoměnových závazků, úvěrů a úroků, aktuálním kurzem k 31. 12. 2008. Vzhledem ke skutečnosti, že v průběhu 2. pololetí 2008, kdy především v závěru roku česká měna prudce oslabila vůči měnám, ve kterých jsou denominovány příslušné úvěry, dosáhly kurzové rozdíly záporných hodnot a dopad do výsledku hospodaření SŽDC byl negativní.

E. Předpokládaná hospodářská a finanční situace v roce 2009

Hospodaření SŽDC v roce 2009 budou významně ovlivňovat náklady na zajištění provozování železniční dopravní cesty a náklady na zajištění její provozuschopnosti, výnosy z poplatků za užití železniční dopravní cesty (z rozhodnutí Ministerstva financí dochází v roce 2009 ke snížení maximálních cen za použití ŽDC o 20 %, přičemž lze předpokládat, že mj. z důvodu celosvětové ekonomické krize se sníží i objem přepravních výkonů na straně dopravců), výše dotace od SFDI a neinvestiční dotace z Ministerstva dopravy, vládou odsouhlasená výše řešení závazků SŽDC vůči státu, výše odpisů majetku a tvorba a rozpouštění rezerv a opravných položek, výše úroků z úvěrů, vliv kurzových rozdílů z přepočtů úhrad a zůstatků úvěrů a úroků.

X. Personální a mzdová oblast, péče o zaměstnance



K 1. 1. 2008 měla SŽDC 659 zaměstnanců. K 1. 7. 2008 se SŽDC stala provozovatelem celostátní železniční dráhy a regionálních drah ve vlastnictví státu. S přechodem uvedených činností převzala SŽDC organizační jednotky – Správy dopravní cesty, Správy železniční geodézie, Správu železniční energetiky, Technickou ústřednu dopravní cesty a Hasičskou záchrannou službu. Dále převzala Odbor krizového řízení a část zaměstnanců některých dalších odborných útvarů z generálního ředitelství ČD, a tím se navýšil jednorázově počet zaměstnanců organizace. Ve druhém pololetí roku byl stav zaměstnanců doplněn o odborné zaměstnance a nadále pokračovala optimalizace stavu zaměstnanců. K 31. 12. 2008 bylo u SŽDC zaměstnáno 10 545 zaměstnanců.

SŽDC se musela tomuto vývoji přizpůsobit i v organizaci a zabezpečování podmínek pro rozvoj lidských zdrojů, realizovat nejen zvyšování odborné kvalifikace zaměstnanců se specializovanou technickou odborností, ale zajistit i větší spektrum aktivit pro doškolování. Byl převzat a dopracován systém povinného školení a poučování provozních profesí, kterým je v mnoha případech rozsah znalostí a přezkušování stanoven platnými právními normami, případně vnitropodnikovými předpisy. Uvedený proces se podařilo zvládnout a zároveň byly připraveny základní podmínky pro výchovu nových zaměstnanců s potřebnou kvalifikací.

Pro odměňování byly realizovány mzdové systémy, vyplývající z podnikové kolektivní smlouvy SŽDC a u převzatých zaměstnanců organizačních jednotek od Českých drah podle podnikové kolektivní smlouvy této společnosti. V závěru roku byly v rámci vyjednávání oba systémy pro další období sloučeny.

V další péči o zaměstnance je trvale zajištěna pro zaměstnance organizačních jednotek závodní preventivní péče. Ve smyslu platných právních předpisů, včetně podnikové kolektivní smlouvy, jsou poskytovány v průběhu roku zaměstnanecké výhody například ve formě jízdních výhod, možnost získání příspěvku zaměstnavatele na penzijní připojištění a životní pojištění. Z fondu kulturních a sociálních potřeb se dále zaměstnancům poskytují příspěvky na stravování, zajišťují se kulturní a sportovní aktivity, včetně účasti na mezinárodních akcích, umožňuje se rekreace s příspěvkem zaměstnavatele apod. Zároveň dochází také ke zvyšování úrovně vybavení pracovišť a jejich sociálního zázemí.

Značná pozornost je již tradičně věnována bezpečnosti a ochraně zdraví při práci, kde SŽDC dosahuje dlouhodobě velmi dobrých výsledků především díky systému pravidelného sledování pracovišť a poučování zaměstnanců, včetně seznamování s možnými riziky a dále s riziky, která jsou na společných pracovištích s dalšími zaměstnavateli.

V závěru roku 2008 byla uzavřena nová Podniková kolektivní smlouva SŽDC pro roky 2009–2013 a schváleny Zásady pro tvorbu a používání fondu kulturních a sociálních potřeb na rok 2009.

XI. Ochrana životního prostředí



Přes obecně uznávanou šetrnost železniční dopravy vůči životnímu prostředí, zejména ve srovnání s největším konkurentem tj. dopravou silniční, je třeba řešit a minimalizovat i u tohoto druhu dopravy různé negativní dopady (hluk, vibrace, prašnost, vznik odpadů, znečišťování ovzduší atd.). Zlepšování a ochrana životního prostředí představuje nedílnou každodenní součást zajištění provozuschopnosti a modernizace železniční dopravní cesty.

Jsou řešeny otázky odstraňování starých ekologických zátěží, probíhají analýzy rizik s výhledem na možné využití financí z evropských fondů. Byla prakticky ukončena evidence v oblasti látek s možným obsahem PCB (polychlorované bifenylly), průběžně probíhá likvidace ekologických havárií. S přechodem organizačních jednotek od ČD (k 1. 7. 2008) přešla na SŽDC i problematika týkající se např. oblasti ochrany ovzduší, autorizované měření emisí u tepelných a technologických zdrojů (kotelny, truhlárny, lakovny), problematika vodohospodářská (pitné a odpadní vody), odpadové hospodářství, hubení plevelů a další nežádoucí vegetace, otázky dopravního hluku a vibrací (řešení hlukové expozice včetně zajištění potřebných měření hlučnosti a vibrací, které jsou i nedílnou součástí probíhajících procesů pronájmů či prodeje zbytného majetku např. strážních domků, bytů) apod.

Oblast ochrany životního prostředí je i důležitou a neopominutelnou součástí prakticky veškerých investičních akcí, zejména stále pokračující výstavby železničních koridorů, kde se narůst požadavků zpřísnujících legislativy projevuje nárůstem nákladů.

SŽDC jako státem pověřený správce železniční infrastruktury musí řešit otázky ochrany životního prostředí ve spolupráci s dopravci, zejména s ČD i s vědomím stále trvajícíchho vnímání veřejnosti (částečně i státní správy) železniční dopravy jako jednotného celku.

XII. Mezinárodní spolupráce



SŽDC považuje mezinárodní spolupráci za jednu ze svých nejvýznamnějších činností. Česká republika, jako člen Evropské unie, prosazuje zásady evropské dopravní politiky, na jejíž tvorbě se také aktivně podílí. Mezinárodní činnost lze rozdělit na dvě oblasti:

- dvoustranná mezinárodní spolupráce s jinými státy, zejména se sousedními,
- aktivní účast v činnosti mezinárodních organizací.

Evropská železnice, pokud se má stát relevantním dopravním systémem, musí nabídnout kvalitní a spolehlivou síť zejména pro nákladní dopravu na dlouhé vzdálenosti. Je třeba zajistit liberalizovaný přístup a v co nejkratším čase implementovat interoperabilní parametry a dále dotvořit legislativní rámec a harmonizovat podmínky jednotlivých druhů doprav.

Dvoustranná spolupráce

V roce 2008 s převzetím dalších činností posílila SŽDC i mezinárodní dvoustranné vztahy, které byly zajišťovány nejen z centrální úrovně, ale také v jednotlivých regionech odborníky Správ dopravních cest.

V roce 2008 byly mezinárodně projednávány a koordinovány například projekty:

1. s německou železniční infrastrukturou společností DB Netz
 - Příprava obnovení železničního přechodu Dolní Poustevna – Sebnitz
 - Stavba Cheb státní hranice – Marktredwitz
2. s rakouskou železniční společností ÖBB
 - Koordinace výluk Horní Dvořiště – Linz
 - Břeclav – státní hranice – Hohenau (Viedeň)
 - Elektrizace Znojmo – Šatov – Retz
3. se slovenskými železnicemi ŽSR
 - Příprava rekonstrukce hraničního mostu přes řeku Moravu
 - Koordinace činností při probíhající stavbě Optimalizace trati státní hranice SR – Mosty u Jablunkova – Bystřice nad Olší
4. s polskou železnicí PKP
 - Elektrizace trati Letohrad – Lichkov – státní hranice s Polskem

Spolupráce s mezinárodními železničními organizacemi

Také v roce 2008 se experti SŽDC účastnili veřejných konzultací Evropské komise týkajících se legislativních záměrů (směrnice Eurovignette, víceleté smlouvy mezi státem a železnicemi, železniční balíčky atd.). SŽDC je plnoprávným členem a podílí se na činnosti Mezinárodní železniční unie (UIC) a Společenství evropských železnic a infrastrukturálních společností (CER).

Mezinárodní železniční unie (UIC) – sídlo v Paříži. Vztah SŽDC a UIC se vyvíjel v průběhu uplynulých let. V roce 2008 se stala SŽDC jediným zástupcem České republiky ve Fóru Infrastruktura UIC a zapojila se do mnoha projektů. S přechodem dalších činností z ČD na SŽDC v polovině roku 2008 se také rozvinulo spektrum dalších projektů.

Společenství evropských železnic a infrastrukturálních společností (CER) – sídlo v Bruselu. Tato organizace sdružovala v roce 2008 přibližně 70 železničních podniků, jak dopravců, tak unitárních železnic i manažerů infrastruktury. CER tak reprezentovala téměř 100 % všech evropských železničních organizací. Generální ředitel SŽDC byl v roce 2008 opět zvolen viceprezidentem této významné organizace, a tím se SŽDC mohla významně podílet a ovlivňovat strategická rozhodnutí v oblasti dopravní politiky Evropské unie. Odborníci ze SŽDC participovali zejména na jednáních pracovních skupin CER. SŽDC vedla pracovní skupinu Koridor E. Skupina „Asistenti CER“ řešila na svých pravidelných zasedáních jednotlivá témata týkající se železniční problematiky v kontextu dopravní politiky EU a spolupráci s mimoevropskými železnicemi.

Sdružení evropských manažerů infrastruktury (RNE) – sídlo ve Vídni.

V návaznosti na přesun činnosti provozovatele dráhy z ČD na SŽDC, ke kterému došlo k 1. 7. 2008, se SŽDC přihlásila do sdružení manažerů infrastruktury RailNetEurope (RNE). Na valné hromadě RNE dne 26. 11. 2008 byla SŽDC přijata za řádného člena asociace. Tím nahradila stávajícího zástupce českého manažera infrastruktury, kterým byly ČD a které svou činnost v RNE k 31. 12. 2008 ukončily. Tato asociace sdružuje manažery infrastruktury, provozovatele drah a přidělece kapacity. Jedná se v současné době o 33 společností z 24 zemí Evropy. Hlavním cílem RNE je usnadnit přístup dopravcům na dopravní cestu pro mezinárodní dopravu. Odborníci ze SŽDC se zapojili do práce ve všech pracovních skupinách RNE.

XIII. Další vývoj



V souladu s hlavním předmětem činnosti byl v uplynulém období Správou železniční dopravní cesty plnohodnotně zajišťován výkon povinností vlastníka dráhy celostátní a dráhy regionální ve smyslu zákona o dráhách.

V průběhu roku 2008 byla pozornost a aktivita zaměstnanců Správy železniční dopravní cesty zaměřena na realizaci dalších kroků pokračujících v procesu restrukturalizace železničního sektoru. Realizované kroky směřovaly k dokončení správné implementace evropské legislativy vyplývající z „Prvního železničního balíčku“ a současně k vytvoření optimálních podmínek železničního trhu a k dalšímu rozvoji železniční dopravy jak v rámci státu, tak zejména v prostředí sjednocované Evropy. V tomto smyslu prošla v minulém roce Správa železniční dopravní cesty významnými změnami.

Na základě Usnesení vlády a v návaznosti na změnu zákona č. 77/2002 Sb. byl realizován převod vybraných činností provozovatele dráhy zajišťovaných akciovou společností České dráhy na SŽDC. Ke dni 1. 7. 2008 byla převedena funkce provozovatele celostátní železniční dráhy a regionálních drah ve vlastnictví státu a výkon některých činností, které jsou obsahem provozování dráhy včetně odpovídajících materiálních, technologických a personálních kapacit, z Českých drah, a.s. na státní organizaci Správa železniční dopravní cesty.

Činnosti představující obsluhu dráhy, včetně dispečerského řízení, byly prozatím ponechány u ČD, neboť zaměstnanci, kteří obsluhu dráhy zajišťují, se dosud podíleli i na ostatních činnostech nesouvisejících s provozováním dráhy. Stejně tak nebyl dokončen proces převodu zbývajících majetku souvisejícího s výkonem činností, které jsou obsahem provozování dráhy.

V průběhu roku 2009 budou projednávány další kroky v procesu dokončení přesunu činností obsluhy dráhy. Záměrem SŽDC je převod obsluhy dráhy a dispečerského řízení provozu z akciové společnosti České dráhy na Správu železniční dopravní cesty, včetně převodu personálních, technických a materiálních kapacit. Dále je třeba řešit dokončení převodu majetku souvisejícího s výkonem činností, které jsou obsahem provozování dráhy a tvoří železniční dopravní cestu. Začlenění předmětného majetku do příslušnosti hospodaření SŽDC představuje logické propojení všech součástí dopravní cesty.

Plnou realizací výše uvedených kroků dojde k dokončení procesu převodu funkce provozovatele dráhy a vytvoření SŽDC jako plnohodnotného provozovatele dráhy ve smyslu zákona o dráhách a požadavků evropské legislativy na nezávislost základních funkcí provozovatele dráhy.

K zajištění výše uvedených procesů bude Správa železniční dopravní cesty, tak jako v uplynulém období, současně realizovat změny, které povedou ke zvýšení efektivity zajišťovaných činností. Pozornost bude věnována restrukturalizaci řídicích výkonných organizačních složek po provedených změnách, které vyplynuly z procesu převzetí vybraných činností provozovatele dráhy, a to především na úseku personálního a materiálního zabezpečení. V této souvislosti bude věnována zvýšená péče oblasti předpisové a normotvorné činnosti, jejímž cílem bude sledování a zavádění jednotných standardů v péči o jakost materiálů a technologií používaných při činnostech provozování železniční dopravní cesty. Takový cíl lze splnit pouze se základnou odborně zdatných specialistů, přičemž velká pozornost bude věnována tvorbě technických dokumentů, zejména pak technickým kvalitativním podmínkám prvků železniční infrastruktury.

S cílem zefektivnění a zkvalitnění zajištění oprav a údržby železniční dopravní cesty byly v průběhu let 2007 a 2008, na základě zadání Ministerstva dopravy a Správy železniční dopravní cesty, vypracovány posudky k prověření aktuálního stavu a způsobu výkonu údržby a oprav železniční infrastruktury a reálných cest k jejímu zlepšení. Výsledkem těchto prací bylo doporučení vyčlenit takzvané zadatelné činnosti v oblasti údržby a oprav železniční infrastruktury a zabezpečit je dodavatelským způsobem. I když připravovaný záměr nebyl dokončen, bude uvedená cesta v roce 2009 i nadále sledována.

Od 1. ledna 2008 se Správa železniční dopravní cesty stala vykonavatelem činností plynoucích z licence na obchodování s elektřinou, a to na základě přidělení licence Energetickým regulačním úřadem. Byla zahájena činnost distributora elektrické energie ve vymezeném území lokální distribuční soustavy železnice. Návazně na transformační proces došlo k nárůstu odběrných míst externích odběratelů. Pro všechny důležité odběry a trakční napájecí stanice se připravuje doplnění a rozšíření systému centrálního energetického dispečinku. Velmi významnou událostí bylo projednání a schválení možnosti rekuperace elektrickými hnacími vozidly s dopravci a nadřazenými provozovateli distribučních soustav. Následně byl zahájen zkušební provoz rekuperace elektrické energie elektrickými hnacími vozidly na vybraných úsecích železniční dopravní cesty.

V roce 2009 bude nadále klíčovou činností SŽDC monitorování rozsahu infrastruktury ve vztahu k poptávce po železniční dopravě. Prostředky na zajišťování údržby a oprav železniční infrastruktury, tj. k zajištění její provozuschopnosti, budou primárně soustředovány na tratě s významným přepravním potenciálem pro budoucnost.

Se zajištěním provozuschopnosti železniční dopravní cesty úzce souvisí i její modernizace a rozvoj. Modernizaci tranzitních železničních koridorů, tratí zařazených do evropského železničního systému, zvyšování traťových rychlostí na ostatních vybraných úsecích tratí a železničních uzlech nebo elektrifikaci chápeme jako prostředky ke zvýšení atraktivity železniční dopravy.

Zaváděním moderních technologií a racionalizačními investicemi budeme nadále sledovat snižování podílu živé práce na organizování a řízení železniční dopravy. Sledovaným cílem nebude pouze racionalizace počtu zaměstnanců, ale především zvýšení efektivity těchto činností a snížení rizika chyb způsobených lidským faktorem. Významným efektem uplatnění moderních technických systémů dálkového řízení a ovládání je mimo výše uvedených efektů výrazné zvýšení plynulosti a rovnoměrnosti pohybu vozidel po železniční dopravní cestě, což mimo zvýšení propustnosti s sebou přináší významné úspory spotřeby trakční energie na straně dopravců. Tento efekt může opětně přinášet zvýšení konkurenceschopnosti železničního sektoru.

Náležitou pozornost bude do budoucna nutno věnovat zpřesnění systému, kterým se bude kontrolovat výkon dopravců ve vztahu ke zpoplatnění železniční dopravní cesty. Splnění podmínek interoperability zařízení železniční dopravní cesty, zejména pak elektromagnetické kompatibility, která umožní vstup zahraničním kolejovým vozidlům na námi provozovanou železniční dopravní cestu je důležitým faktorem nejen pro splnění podmínek na nás kladené z titulu člena Evropské unie, ale zejména posílí konkurenceschopnost železniční sítě České republiky v rámci evropského dopravního trhu a vytvoří podmínky pro posílení dalšího hospodářského rozvoje. V této souvislosti budeme rovněž věnovat pozornost realizaci projektů zavádění systémů GSM-R a ETCS.

SŽDC se bude i nadále aktivně ve spolupráci s uživateli a objednateli služeb železnice tvůrčím způsobem podílet na tvorbě koncepcí rozvoje regionů, evropských multimodálních nákladních koridorů, konvenčních i vysokorychlostních sítí osobní dopravy. Zajištění potřebné dopravní obslužnosti vnímáme jako nezbytnou podmínku hospodářského rozvoje státu. Správa železniční dopravní cesty, jako správce železniční infrastruktury, je připravena ve své působnosti přispět optimálním využitím svěřeného potenciálu k vytvoření funkčního dopravního systému vyhovujícího potřebám, šetrného k životnímu prostředí a splňujícího požadavky na kvalitní, konkurenceschopnou a bezpečnou dopravu.

XIV. Finanční část 2008

Zpráva nezávislého auditora

pro vedení Správy železniční dopravní cesty, státní organizace

Se sídlem: Praha 1, Nové Město, Dlážďená 1003/7, 110 00

Identifikační číslo: 70994234

Hlavní předmět podnikání: hospodaření s majetkem státu tvořícím železniční dopravní cestu

Zpráva o účetní závěrce

Na základě provedeného auditu jsme dne 28. května 2009 vydali k účetní závěrce, která je součástí této výroční zprávy v kapitole XIV, zprávu následujícího znění:

Ověřili jsme přiloženou účetní závěrku společnosti Správy železniční dopravní cesty, státní organizace („SŽDC“), tj. rozvahu k 31. prosinci 2008, výkaz zisku a ztráty, přehled o změnách vlastního kapitálu a přehled o peněžních tocích za rok končící k tomuto datu a přílohu této účetní závěrky, včetně popisu použitých významných účetních metod.

Odpovědnost statutárního orgánu účetní jednotky za účetní závěrku

Za sestavení a věrné zobrazení účetní závěrky v souladu s českými účetními předpisy odpovídá statutární orgán organizace. Součástí této odpovědnosti je navrhnout, zavést a zajistit vnitřní kontroly nad sestavováním a věrným zobrazením účetní závěrky tak, aby neobsahovala významné nesprávnosti způsobené podvodem nebo chybou, zvolit a uplatňovat vhodné účetní metody a provádět dané situaci přiměřené účetní odhady.

Odpovědnost auditora

Naší úlohou je vydat na základě provedeného auditu výrok k této účetní závěrce. Audit jsme provedli v souladu se zákonem o auditorech a Mezinárodními auditorskými standardy a souvisejícími aplikačními doložkami Komory auditorů České republiky. V souladu s těmito předpisy jsme povinni dodržovat etické normy a naplánovat a provést audit tak, abychom získali přiměřenou jistotu, že účetní závěrka neobsahuje významné nesprávnosti.

Audit zahrnuje provedení auditorských postupů, jejichž cílem je získat důkazní informace o částkách a skutečnostech uvedených v účetní závěrce. Výběr auditorských postupů závisí na úsudku auditora, včetně posouzení rizik, že účetní závěrka obsahuje významné nesprávnosti způsobené podvodem nebo chybou. Při posuzování těchto rizik auditor přihlídně k vnitřním kontrolám, které jsou relevantní pro sestavení a věrné zobrazení účetní závěrky. Cílem posouzení vnitřních kontrol je navrhnout vhodné auditorské postupy, nikoli vyjádřit se k účinnosti vnitřních kontrol. Audit též zahrnuje posouzení vhodnosti použitých účetních metod, přiměřenosti účetních odhadů provedených vedením i posouzení celkové prezentace účetní závěrky.

Domníváme se, že získané důkazní informace tvoří dostatečný a vhodný základ pro vyjádření našeho výroku.

Výrok auditora

Podle našeho názoru účetní závěrka podává věrný a poctivý obraz finanční pozice společnosti Správy železniční dopravní cesty, státní organizace k 31. prosinci 2008 a nákladů, výnosů a výsledku jejího hospodaření a peněžních toků za rok končící k tomuto datu v souladu s českými účetními předpisy.

Zdůraznění skutečností:

Aniž bychom vyjadřovali výhradu, upozorňujeme na následující skutečnosti:

Jak je uvedeno v bodě 7.1. přílohy k účetní závěrce, v souladu se zákonem č. 77/2002 Sb. přešla většina závazků Českých drah, státní organizace k 1. lednu 2003 na SŽDC. Jednalo se zejména o dlouhodobé závazky vůči bankám a státu a krátkodobé závazky vůči dodavatelům, finančním úřadům, zdravotním pojišťovnám, správám sociálního zabezpečení apod. Krátkodobé závazky byly v naprosté většině k 31. prosinci 2008 uhrazeny. Dlouhodobé závazky vůči bankám jsou hrazeny dle splátkových kalendářů Ministerstvem financí a jsou přeúčtovány na dlouhodobé závazky vůči státu. Čisté peněžní příjmy z činnosti SŽDC nepostačují na úhradu těchto dlouhodobých závazků, a proto je řešení jejich úhrady předmětem usnesení vlády České republiky ze dne 30. listopadu 2005 č. 1553, kterým stanovila postup promíjení závazků SŽDC až do doby jejich umoření. V roce 2008 došlo k prominutí závazků ve výši 6,37 miliard Kč (4,57 miliard Kč v roce 2007) a tato částka byla zaúčtována jako součást ostatních provozních výnosů. Na základě zákona č. 77/2002 Sb. ručí za závazky SŽDC stát.

Jak je uvedeno v bodě 7.2. přílohy k účetní závěrce, SŽDC poskytuje železniční dopravní cestu dopravcům k užívání ve veřejném zájmu za úředně stanovenou cenu, která je stanovena v souladu se zákonem č. 526/1990 Sb., o cenách. Příjmy z úhrady za používání železniční dopravní cesty nepostačují na pokrytí nákladů na její provoz, údržbu a další rozvoj. Financování činnosti SŽDC je tudíž závislé na dotacích od státu, případně dalších subjektů.

Jak je uvedeno v bodě 7.5. přílohy k účetní závěrce, životnost a ekonomický přínos významné části existujícího dlouhodobého majetku tvořícího železniční dopravní cestu závisí na dostupnosti finančních prostředků a budoucích rozhodnutích o jeho obnově, modernizaci a racionalizaci. Z důvodu existujících nejistot v uvedených oblastech nelze konečnou životnost a ekonomický přínos existujícího dlouhodobého majetku určit, a proto nebyly v účetní závěrce z tohoto titulu provedeny žádné úpravy ocenění.

Zpráva o výroční zprávě

Ověřili jsme též soulad výroční zprávy s výše uvedenou účetní závěrkou. Za správnost výroční zprávy je odpovědný statutární orgán společnosti. Naším úkolem je vydat na základě provedeného ověření výrok o souladu výroční zprávy s účetní závěrkou.

Ověření jsme provedli v souladu s Mezinárodními auditorskými standardy a souvisejícími aplikačními doložkami Komory auditorů České republiky. Tyto standardy vyžadují, aby auditor naplánoval a provedl ověření tak, aby získal přiměřenou jistotu, že informace obsažené ve výroční zprávě, které popisují skutečnosti, jež jsou též předmětem zobrazení v účetní závěrce, jsou ve všech významných ohledech v souladu s příslušnou účetní závěrkou. Jsme přesvědčeni, že provedené ověření poskytuje přiměřený podklad pro vyjádření výroku auditora.

Podle našeho názoru jsou informace uvedené ve výroční zprávě ve všech významných ohledech v souladu s výše uvedenou účetní závěrkou.

V Praze dne 28. května 2009

Auditorská společnost:

Odpovědný auditor:

Deloitte Audit s.r.o.

Osvědčení č. 79

zastoupená:

Václav Loubek, pověřený zaměstnanec

Václav Loubek, osvědčení č. 2037

Rozvaha

v plném rozsahu k datu 31. 12. 2008 (v tisících Kč)

| | 31. 12. 2008 | | | 31. 12. 2007 |
|--|--------------------|-------------------|--------------------|-------------------|
| | Brutto | Korekce | Netto | Netto |
| AKTIVA CELKEM | 183 558 152 | 81 886 735 | 101 671 417 | 91 513 235 |
| B. Dlouhodobý majetek | 173 966 818 | 81 624 937 | 92 341 881 | 83 522 558 |
| B.I. Dlouhodobý nehmotný majetek | 116 666 | 46 481 | 70 185 | 11 619 |
| B.I.3. Software | 114 118 | 46 294 | 67 824 | 303 |
| B.I.4. Ocenitelná práva | | | - | 14 |
| B.I.6. Jiný dlouhodobý nehmotný majetek | 2 548 | 187 | 2 361 | |
| B.I.7. Nedokončený dlouhodobý nehmotný majetek | | | - | 11 302 |
| B.II. Dlouhodobý hmotný majetek | 173 850 152 | 81 578 456 | 92 271 696 | 83 510 939 |
| B.II.1. Pozemky | 6 330 470 | 36 611 | 6 293 859 | 5 720 398 |
| B.II.2. Stavby | 134 651 757 | 70 428 848 | 64 222 909 | 65 171 411 |
| B.II.3. Samostatné movité věci a soubory movitých věcí | 19 817 593 | 10 704 640 | 9 112 953 | 9 049 727 |
| B.II.7. Nedokončený dlouhodobý hmotný majetek | 4 849 227 | 180 794 | 4 668 433 | 3 373 508 |
| B.II.8. Poskytnuté zálohy na dlouhodobý hmotný majetek | 8 846 | | 8 846 | 195 895 |
| B.II.9. Oceňovací rozdíl k nabytému majetku | 8 192 259 | 227 563 | 7 964 696 | |
| C. Oběžná aktiva | 9 537 989 | 261 798 | 9 276 191 | 7 989 621 |
| C.I. Zásoby | 235 517 | - | 235 517 | 28 287 |
| C.I.1. Materiál | 234 396 | | 234 396 | 28 284 |
| C.I.2. Nedokončená výroba a polotovary | 1 000 | | 1 000 | |
| C.I.5. Zboží | 9 | | 9 | |
| C.I.6. Poskytnuté zálohy na zásoby | 112 | | 112 | 3 |
| C.II. Dlouhodobé pohledávky | 1 903 | - | 1 903 | 887 |
| C.II.1. Pohledávky z obchodních vztahů | 675 | | 675 | |
| C.II.5. Dlouhodobé poskytnuté zálohy | 1 228 | | 1 228 | 887 |
| C.III. Krátkodobé pohledávky | 6 044 524 | 261 798 | 5 782 726 | 4 743 737 |
| C.III.1. Pohledávky z obchodních vztahů | 2 838 867 | 223 697 | 2 615 170 | 1 056 531 |
| C.III.6. Stát - daňové pohledávky | 1 447 860 | | 1 447 860 | 1 400 872 |
| C.III.7. Krátkodobé poskytnuté zálohy | 99 859 | | 99 859 | 1 149 |
| C.III.8. Dohadné účty aktivní | 1 508 311 | 21 104 | 1 487 207 | 2 264 471 |
| C.III.9. Jiné pohledávky | 149 627 | 16 997 | 132 630 | 20 714 |
| C.IV. Krátkodobý finanční majetek | 3 256 045 | - | 3 256 045 | 3 216 710 |
| C.IV.1. Peníze | 4 647 | | 4 647 | 476 |
| C.IV.2. Účty v bankách | 3 251 398 | | 3 251 398 | 3 216 234 |
| D. I. Časové rozlišení | 53 345 | - | 53 345 | 1 056 |
| D.I.1. Náklady příštích období | 2 133 | | 2 133 | 1 056 |
| D.I.3. Příjmy příštích období | 51 212 | | 51 212 | |

| | 31. 12. 2008 | 31. 12. 2007 |
|---|--------------------|-------------------|
| PASIVA CELKEM | 101 671 417 | 91 513 235 |
| A. Vlastní kapitál | 60 960 446 | 47 912 337 |
| A.I. Základní kapitál | 52 542 494 | 40 658 261 |
| A.I.1. Základní kapitál | 52 542 494 | 40 658 261 |
| A.II. Kapitálové fondy | 655 656 | 622 372 |
| A.II.2. Ostatní kapitálové fondy | 655 656 | 622 372 |
| A.III. Rezervní fondy, nedělitelný fond a ostatní fondy ze zisku | 944 885 | 796 288 |
| A.III.1. Zákonný rezervní fond/Nedělitelný fond | 926 418 | 790 529 |
| A.III.2. Statutární a ostatní fondy | 18 467 | 5 759 |
| A.IV. Výsledek hospodaření minulých let | 5 694 390 | 4 476 523 |
| A.IV.1. Nerozdělený zisk minulých let | 5 694 390 | 4 476 523 |
| A.V. Výsledek hospodaření běžného účetního období (+ -) | 1 123 021 | 1 358 893 |
| B. Cizí zdroje | 40 372 762 | 43 247 453 |
| B.I. Rezervy | 300 682 | 253 199 |
| B.I.4. Ostatní rezervy | 300 682 | 253 199 |
| B.II. Dlouhodobé závazky | 16 446 025 | 19 142 229 |
| B.II.1. Závazky z obchodních vztahů | 814 823 | 636 684 |
| B.II.6. Vydané dluhopisy | 7 000 000 | 7 000 000 |
| B.II.9. Jiné závazky | 6 638 778 | 9 906 428 |
| B.II.10. Odložený daňový závazek | 1 992 424 | 1 599 117 |
| B.III. Krátkodobé závazky | 7 626 545 | 5 832 736 |
| B.III.1. Závazky z obchodních vztahů | 4 486 580 | 2 779 330 |
| B.III.5. Závazky k zaměstnancům | 254 357 | 16 141 |
| B.III.6. Závazky ze sociálního zabezpečení a zdravotního pojištění | 132 296 | 9 829 |
| B.III.7. Stát - daňové závazky a dotace | 1 913 257 | 2 781 716 |
| B.III.8. Krátkodobé přijaté zálohy | 65 399 | 148 761 |
| B.III.10. Dohadné účty pasivní | 697 377 | 96 938 |
| B.III.11. Jiné závazky | 77 279 | 21 |
| B.IV. Bankovní úvěry a výpomoci | 15 999 510 | 18 019 289 |
| B.IV.1. Bankovní úvěry dlouhodobé | 15 999 510 | 18 019 289 |
| C. I. Časové rozlišení | 338 209 | 353 445 |
| C.I.1. Výdaje příštích období | 267 373 | 267 304 |
| C.I.2. Výnosy příštích období | 70 836 | 86 141 |

Výkaz zisku a ztráty

v druhovém členění za období končící k 31. 12. 2008 (v tisících Kč)

| | Období do 31. 12. 2008 | Období do 31. 12. 2007 |
|--|---------------------------|---------------------------|
| I. Tržby za prodej zboží | 4 | |
| A. Náklady vynaložené na prodané zboží | 4 | |
| II. Výkony | 10 179 171 | 6 823 343 |
| II.1. Tržby za prodej vlastních výrobků a služeb | 9 888 543 | 6 639 119 |
| II.2. Změna stavu zásob vlastní činnosti | -2 601 | |
| II.3. Aktivace | 293 229 | 184 224 |
| B. Výkonová spotřeba | 15 987 828 | 12 950 972 |
| B.1. Spotřeba materiálu a energie | 3 621 592 | 43 657 |
| B.2. Služby | 12 366 236 | 12 907 315 |
| + Přidaná hodnota | -5 808 657 | -6 127 629 |
| C. Osobní náklady | 2 498 832 | 372 825 |
| C.1. Mzdové náklady | 1 775 824 | 257 704 |
| C.2. Odměny členům orgánů společnosti a družstva | 4 | 7 |
| C.3. Náklady na sociální zabezpečení a zdravotní pojištění | 610 946 | 90 241 |
| C.4. Sociální náklady | 112 058 | 24 873 |
| D. Daně a poplatky | 27 089 | 60 650 |
| E. Odpisy dlouhodobého nehmotného a hmotného majetku | 4 182 257 | 3 871 629 |
| III. Tržby z prodeje dlouhodobého majetku a materiálu | 317 703 | 193 230 |
| III.1. Tržby z prodeje dlouhodobého majetku | 46 611 | 9 108 |
| III.2. Tržby z prodeje materiálu | 271 092 | 184 122 |
| F. Zůstatková cena prodaného dlouhodobého majetku a materiálu | 290 508 | 193 302 |
| F.1. Zůstatková cena prodaného dlouhodobého majetku | 21 874 | 9 182 |
| F.2. Prodaný materiál | 268 634 | 184 120 |
| G. Změna stavu rezerv a opravných položek v provozní oblasti a komplexních nákladů příštích období | 33 973 | -302 994 |
| IV. Ostatní provozní výnosy | 15 566 165 | 14 378 075 |
| H. Ostatní provozní náklady | 90 686 | 2 511 831 |
| * Provozní výsledek hospodaření | 2 951 866 | 1 736 433 |
| VIII. Výnosy z krátkodobého finančního majetku | 24 477 | 18 894 |
| X. Výnosové úroky | 124 208 | 65 541 |
| N. Nákladové úroky | 1 165 408 | 1 391 880 |
| XI. Ostatní finanční výnosy | 46 509 | 600 771 |
| O. Ostatní finanční náklady | 465 324 | 39 101 |
| * Finanční výsledek hospodaření | -1 435 538 | -745 775 |
| Q. Daň z příjmů za běžnou činnost | 393 307 | -368 235 |
| Q 2. – odložená | 393 307 | -368 235 |
| ** Výsledek hospodaření za běžnou činnost | 1 123 021 | 1 358 893 |
| *** Výsledek hospodaření za účetní období (+/-) | 1 123 021 | 1 358 893 |
| **** Výsledek hospodaření před zdaněním | 1 516 328 | 990 658 |

Přehled o změnách vlastního kapitálu

k datu 31. 12. 2008 (v tisících Kč)

| | Základní kapitál | Kapitálové fondy | Rezervní fondy, nedělitelný fond a ostatní fondy ze zisku | Nerozdělený zisk minulých let | Výsledek hospodaření běžného účetního období | Vlastní kapitál celkem |
|---|-------------------|------------------|---|-------------------------------|--|------------------------|
| Stav k 31. 12. 2006 | 41 170 914 | 494 454 | 400 646 | 929 897 | 3 945 964 | 46 941 875 |
| Zpřesnění počátečních stavů převzatého majetku | -37 357 | | | | | -37 357 |
| Přijatý dar | | 111 288 | | | | 111 288 |
| Inventarizační nálezy majetku | | 16 630 | | | | 16 630 |
| Rozdělení výsledku hospodaření | | | 399 338 | 3 546 626 | -3 945 964 | |
| Bezúplatné převody majetku a ostatní pohyby základního kapitálu | -3 695 | | | | | -3 695 |
| Privatizace | -471 601 | | | | | -471 601 |
| Čerpání fondu kulturních a sociálních potřeb | | | -6 409 | | | -6 409 |
| Dotace do fondu kulturních a sociálních potřeb | | | 2 713 | | | 2 713 |
| Výsledek hospodaření za běžné období | | | | | 1 358 893 | 1 358 893 |
| Stav k 31. 12. 2007 | 40 658 261 | 622 372 | 796 288 | 4 476 523 | 1 358 893 | 47 912 337 |
| Přijatý dar | | 8 400 | | | | 8 400 |
| Inventarizační nálezy majetku | | 24 884 | | | | 24 884 |
| Rozdělení výsledku hospodaření | | | 141 026 | 1 217 867 | -1 358 893 | |
| Bezúplatné převody majetku a ostatní pohyby základního kapitálu | 254 509 | | | | | 254 509 |
| Privatizace | -222 377 | | | | | -222 377 |
| Čerpání fondu kulturních a sociálních potřeb | | | -23 775 | | | -23 775 |
| Dotace do fondu kulturních a sociálních potřeb | | | 31 346 | | | 31 346 |
| Změna základního kapitálu – Dotace na koupi části podniku | 11 852 101 | | | | | 11 852 101 |
| Výsledek hospodaření za běžné období | | | | | 1 123 021 | 1 123 021 |
| Stav k 31. 12. 2008 | 52 542 494 | 655 656 | 944 885 | 5 694 390 | 1 123 021 | 60 960 446 |

Přehled o peněžních tocích (CASH FLOW)

za období končící k 31. 12. 2008 (v tisících Kč)

| | Období do 31. 12. 2008 | Období do 31. 12. 2007 |
|--|---------------------------|---------------------------|
| P. Počáteční stav peněžních prostředků a peněžních ekvivalentů | 3 216 710 | 4 190 976 |
| Peněžní toky z hlavní výdělečné činnosti (provozní činnost) | | |
| Z. Výsledek hospodaření za běžnou činnost před zdaněním | 1 516 328 | 990 658 |
| A.1. Úpravy o nepeněžní operace | -809 590 | 373 982 |
| A.1.1. Odpisy stálých aktiv | 4 182 257 | 3 871 629 |
| A.1.2. Změna stavu opravných položek a rezerv | 33 973 | -303 255 |
| A.1.3. Zisk (ztráta) z prodeje stálých aktiv | -766 358 | 74 |
| A.1.5. Nákladové a výnosové úroky | 1 016 723 | 1 307 445 |
| A.1.6. Opravy o ostatní nepeněžní operace | -5 276 185 | -4 501 911 |
| A.* Čistý provozní peněžní tok před změnami pracovního kapitálu | 706 738 | 1 364 640 |
| A.2. Změna stavu pracovního kapitálu | -1 957 011 | 1 790 557 |
| A.2.1. Změna stavu pohledávek a časového rozlišení aktiv | -1 132 160 | -1 782 414 |
| A.2.2. Změna stavu závazků a časového rozlišení pasív | -617 621 | 3 600 768 |
| A.2.3. Změna stavu zásob | -207 230 | -27 797 |
| A.** Čistý provozní peněžní tok před zdaněním a mimořádnými položkami | -1 250 273 | 3 155 198 |
| A.3. Vyplacené úroky | -23 860 | -750 |
| A.4. Přijaté úroky | 148 685 | 84 435 |
| A.*** Čistý peněžní tok z provozní činnosti | -1 125 449 | 3 238 883 |
| Peněžní toky z investiční činnosti | | |
| B.1. Výdaje spojené s nabytím stálých aktiv | -11 602 944 | -3 275 403 |
| B.2. Příjmy z prodeje stálých aktiv | 788 232 | 144 397 |
| B.*** Čistý peněžní tok z investiční činnosti | -10 814 712 | -3 131 006 |
| Peněžní toky z finančních činností | | |
| C.1. Změna stavu závazků z financování | 127 394 | -1 082 143 |
| C.2. Dopady změn vlastního kapitálu | 11 852 102 | |
| C.2.1. Peněžní zvýšení základního kapitálu | 11 852 102 | |
| C.*** Čistý peněžní tok z finanční činnosti | 11 979 496 | -1 082 143 |
| F. Čistá změna peněžních prostředků a peněžních ekvivalentů | 39 335 | -974 266 |
| R. Konečný stav peněžních prostředků a peněžních ekvivalentů | 3 256 045 | 3 216 710 |

Příloha účetní závěrky za rok 2008

Obsah

1. Obecné informace / 41
 - 1.1. Obecné informace / 41
 - 1.2. Předmět činnosti / 41
 - 1.3. Koupě části podniku / 42
 - 1.4. Organizační struktura a orgány SŽDC / 42
2. Účetní metody a obecné účetní zásady / 44
3. Přehled významných účetních pravidel a postupů / 44
 - 3.1. Dlouhodobý hmotný a nehmotný majetek / 44
 - 3.2. Zásoby / 45
 - 3.3. Pohledávky / 45
 - 3.4. Závazky / 45
 - 3.5. Úvěry a dlouhodobé závazky / 45
 - 3.6. Vlastní kapitál / 45
 - 3.7. Rezervy / 45
 - 3.8. Transakce v cizích měnách / 46
 - 3.9. Daně z příjmů / 46
 - 3.10. Finanční deriváty / 46
 - 3.11. Dotace / 47
 - 3.12. Výnosy / 47
 - 3.13. Použití odhadů / 47
 - 3.14. Mimořádné náklady a mimořádné výnosy / 47
 - 3.15. Změny v účetních metodách / 47
 - 3.16. Přehled o peněžních tocích / 47
 - 3.17. Oddlužení / 47
 - 3.18. Privatizace / 48
 - 3.19. Prodej majetku / 48
4. Doplňující údaje k rozvaze a výkazu zisku a ztráty / 48
 - 4.1. Dlouhodobý nehmotný majetek / 48
 - 4.2. Dlouhodobý hmotný majetek / 49
 - 4.2.1. Přehled pohybů majetku / 49
 - 4.2.2. Investiční dotace / 50
 - 4.2.3. Majetek neuvedený v rozvaze / 50
 - 4.2.4. Majetek daný do zástavy / 50
 - 4.2.5. Majetek ve finančním pronájmu / 50
 - 4.3. Zásoby / 50
 - 4.4. Krátkodobé pohledávky / 51
 - 4.4.1. Pohledávky z obchodních vztahů / 51
 - 4.4.2. Daňové pohledávky / 51
 - 4.4.3. Jiné pohledávky / 51
 - 4.5. Dohadné účty aktivní / 52
 - 4.6. Derivátové finanční nástroje / 52
 - 4.7. Finanční majetek / 52
 - 4.8. Náklady příštích období / 52
 - 4.9. Vlastní kapitál / 52
 - 4.10. Rezervy / 53
 - 4.11. Dlouhodobé závazky / 53
 - 4.11.1. Emitované dluhopisy / 53
 - 4.11.2. Dlouhodobé závazky z obchodních vztahů / 53
 - 4.11.3. Jiné dlouhodobé závazky / 53
 - 4.12. Krátkodobé závazky / 54
 - 4.12.1. Závazky z obchodních vztahů / 54
 - 4.12.2. Závazky sociálního zabezpečení / 54
 - 4.12.3. Daňové závazky a dotace / 54
 - 4.12.4. Krátkodobé přijaté zálohy / 54
 - 4.12.5. Dohadné účty pasivní / 54

- 4.13. Bankovní úvěry / 55
- 4.13.1. Bankovní úvěry dlouhodobé / 55
- 4.13.2. Přehled splatnosti úvěrů / 5
- 4.14. Odložená daň / 55
- 4.15. Časové rozlišení pasív / 56
- 4.16. Tržby za prodej vlastních výrobků a služeb / 56
- 4.17. Služby / 56
- 4.18. Osobní náklady / 56
- 4.19. Změna stavu rezerv a opravných položek v provozní oblasti / 57
- 4.20. Ostatní provozní výnosy / 57
- 4.21. Ostatní provozní náklady / 57
- 4.22. Výnosové úroky / 57
- 4.23. Ostatní finanční výnosy / 58
- 4.24. Ostatní finanční náklady / 58
- 5. Zaměstnanci, vedení společnosti a statutární orgány / 58
- 5.1. Osobní náklady a počet zaměstnanců / 58
- 5.2. Poskytnuté půjčky, úvěry či ostatní plnění / 58
- 6. Podmíněné a další neuvedené závazky v účetnictví / 58
- 6.1. Závazky nezahrnuté v rozvaze / 58
- 6.2. Budoucí závazky z koridorové výstavby / 59
- 7. Další informace / 59
- 7.1. Vznik organizace / 59
- 7.2. Významné faktory ovlivňující činnost SŽDC / 59
- 7.3. Důlní škoda přeložky trati Březno – Chomutov / 60
- 7.4. Vztahy s ČD, a.s. a ČD Cargo, a.s. / 60
- 7.5. Ekonomický přínos dlouhodobého majetku / 61
- 7.6. Privatizace / 61
- 7.7. Prodej majetku / 61
- 7.7.1. Prodej zbytného majetku / 61
- 7.7.2. Prodej bytových domů / 61
- 8. Události po datu účetní závěrky / 61

1. Obecné informace

1.1. Obecné informace

Správa železniční dopravní cesty, státní organizace („SŽDC“) vznikla na základě zákona č. 77/2002 Sb. („zákon o transformaci“) ke dni 1. 1. 2003 jako jeden ze dvou právních nástupců Českých drah, státní organizace („ČD, s.o.“).

Ke dni 1. 1. 2003 byla SŽDC zapsána do obchodního rejstříku Městského soudu v Praze, oddíl A, vložka 48384.

Sídlem SŽDC je Praha 1-Nové Město, Dlážďená 1003/7, PSČ 110 00.

Účetní závěrka SŽDC je sestavována ke dni 31. 12. 2008.

1.2. Předmět činnosti

Hlavním předmětem činnosti SŽDC je dle zákona č. 77/2002 Sb. provozování železniční dopravní cesty a zajišťování její provozuschopnosti, modernizace a rozvoje. Provozuschopnost železniční dopravní cesty do 30. 6. 2008 a provozování železniční dopravní cesty po celý rok 2008 byly zajišťovány pro SŽDC na základě smlouvy společností České dráhy, a.s. (ČD, a.s.). Vzniklé náklady byly fakturovány SŽDC, jak je uvedeno v bodě 7.4. Od 1. 7. 2008 je provozuschopnost zajišťována vlastními kapacitami SŽDC.

SŽDC poskytuje železniční dopravní cestu k užívání dopravcům. Výnosy z tohoto užívání jsou realizovány z převážné části od hlavních uživatelů, tj. ČD, a.s. a ČD Cargo, a.s., jak je uvedeno v bodě 7.4. Další významné výnosy SŽDC tvoří dotace, jak je uvedeno v bodě 4.18.

Dalším předmětem činnosti je hospodaření s majetkem a závazky vymezenými v § 20 a § 38a zákona č. 77/2002 Sb. Kromě majetku železniční dopravní cesty se jedná zejména o převzaté pohledávky a závazky včetně úvěrů ČD, s.o. a majetek obsažený v příloze zákona, se kterým do 30. 6. 2004 hospodařilo Ministerstvo dopravy České republiky.

Dne 30. 5. 2007 byla Energetickým regulačním úřadem v Jihlavě, po splnění všech podmínek vycházejících ze zákona č. 458/2000 Sb., v platném znění, udělena SŽDC licence na distribuci elektřiny. Zahájení výkonu této činnosti SŽDC nastalo dne 1. 7. 2007. Dne 3. 12. 2007 byla SŽDC udělena i licence na obchod s elektrickou energií. Činnost byla zahájena dne 1. 1. 2008.

Dnem 1. 7. 2008 byla na základě novely zákona č. 77/2002 Sb. převedena na SŽDC funkce provozovatele celostátní železniční dráhy a regionálních drah ve vlastnictví státu, včetně výkonu některých činností, které jsou obsahem provozování dráhy.

1.3. Koupě části podniku

Vláda ČR svým usnesením č. 1352 ze dne 4. 12. 2007 a usnesením č. 795 ze dne 27. 6. 2008 vyslovila souhlas s převodem funkce provozovatele celostátní železniční dráhy a regionálních drah ve vlastnictví státu a výkonu některých činností, které jsou obsahem provozování dráhy, včetně odpovídajících materiálních, technologických a personálních kapacit, z ČD, a.s. na SŽDC.

Dne 26. 6. 2008 ČD, a.s. a SŽDC uzavřely Smlouvu o prodeji části podniku. Kupní cena ve výši 11 852 101 tis. Kč byla stanovena na základě znaleckého posudku vyhotoveného soudem určeným znalcem. K financování převodu majetku souvisejícího s funkcí provozovatele dráhy poskytlo Ministerstvo dopravy v roce 2008 dotaci ve výši kupní ceny.

SŽDC nabyla na základě Smlouvy o prodeji části podniku část podniku ČD, a.s. sestávající z 18 organizačních jednotek a některých odborů působících na generálním ředitelství ČD, a.s. v oblasti provozování dráhy včetně jejich personální, majetkové a technické základny.

Převážnou část hodnoty koupené části podniku tvořil dlouhodobý majetek (pozemky, budovy, stavby, movitý majetek a další), jehož celková hodnota byla vyčíslena na 11,5 mld. Kč. Kromě dlouhodobého majetku SŽDC převzala zásoby, krátkodobý finanční majetek, pohledávky a časové rozlišení.

Na SŽDC byly v souvislosti s koupí části podniku převedeny též závazky ČD, a.s. Na úhradu těchto závazků byly SŽDC poskytnuty od ČD, a.s. na základě Smlouvy o kompenzaci a úhradě závazků finanční prostředky.

1.4. Organizační struktura a orgány SŽDC

SŽDC je samostatnou státní organizací, není součástí žádného koncernu a nepodílí se na základním kapitálu žádné účetní jednotky.

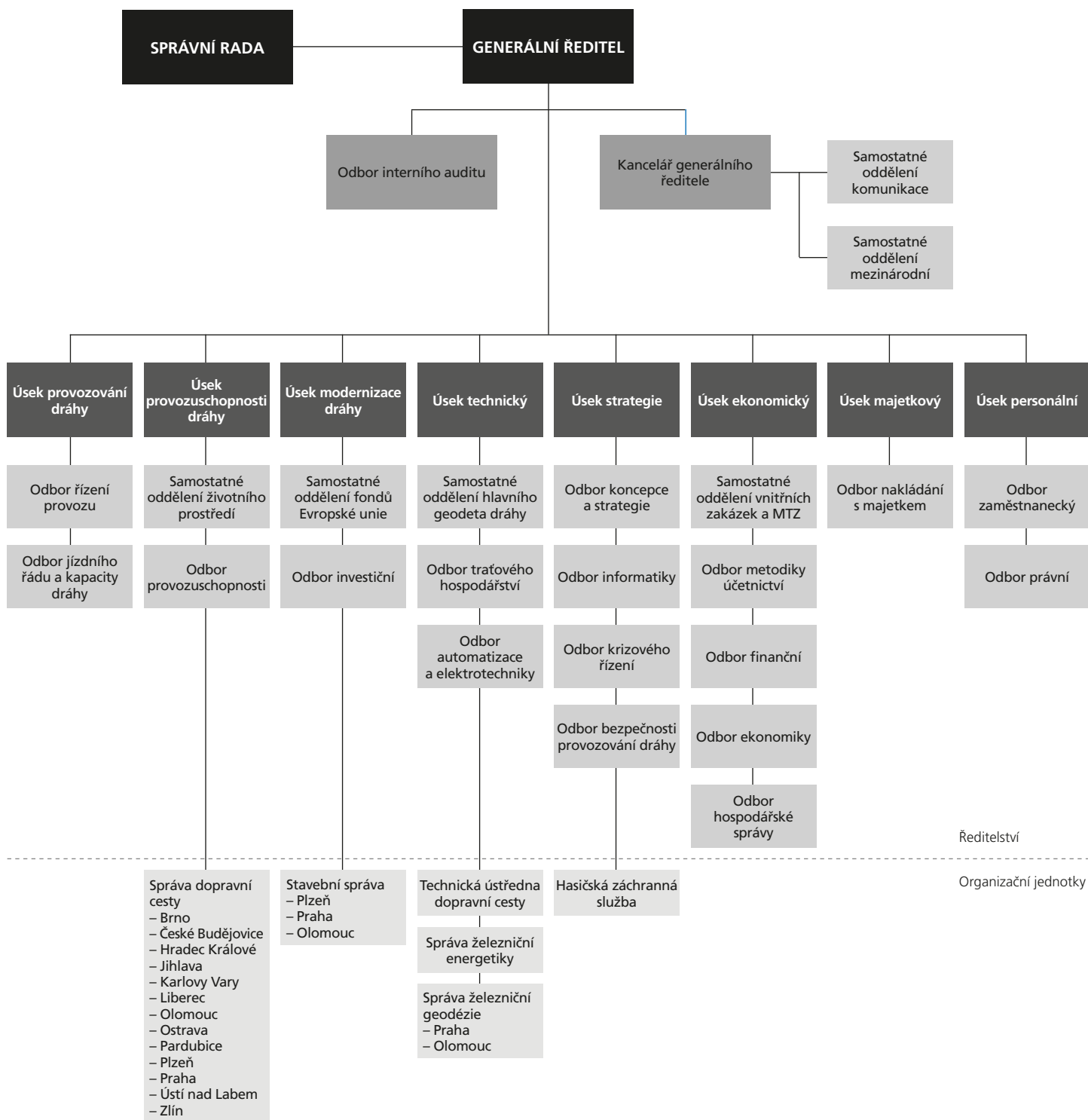
Orgány SŽDC jsou správní rada a generální ředitel. Generální ředitel, Ing. Jan Komárek, je statutárním orgánem SŽDC, který řídí její činnost a jedná jejím jménem. Jako statutární zástupce generálního ředitele v době jeho nepřítomnosti byl do obchodního rejstříku zapsán Ing. Bohuslav Navrátil.

Ke dni 31. 12. 2008 byli členy správní rady:

| Jméno | Funkce | Datum |
|-----------------------|------------------|--|
| Ing. Adolf Jílek | předseda člen | od 2. 12. 2008 od 8. 3. 2007 do 1. 12. 2008 |
| Mgr. Ivan Adamec | člen | od 8. 3. 2007 |
| Vlastimil Aubrecht | člen | od 8. 3. 2007 |
| Ing. František Sivera | člen | od 8. 3. 2007 |
| Václav Janout | člen | od 1. 12. 2008 |
| Roman Jurečko | člen | od 1. 12. 2008 |
| Josef Smýkal | člen | od 1. 12. 2008 |

V důsledku koupě části podniku, jak je popsáno v bodě 1.3., došlo v SŽDC v průběhu roku 2008 k významným změnám v organizační struktuře.

Organizační struktura SŽDC k 31. 12. 2008 zobrazuje následující schéma



2. Účetní metody a obecné účetní zásady

Účetnictví SŽDC je vedeno a účetní závěrka byla sestavena v souladu se zákonem č. 563/1991 Sb., o účetnictví v platném znění, vyhláškou č. 500/2002 Sb., kterou se provádějí některá ustanovení zákona č. 563/1991 Sb., o účetnictví, pro účetní jednotky, které jsou podnikateli účtujícími v soustavě podvojného účetnictví, v platném znění a Českými účetními standardy pro podnikatele v platném znění.

Účetnictví respektuje obecné účetní zásady, především zásadu o oceňování majetku historickými cenami s výjimkou některých oblastí (viz bod 3.1.), zásadu účtování ve věcné a časové souvislosti, zásadu opatrnosti a předpoklad o schopnosti účetní jednotky pokračovat ve svých aktivitách.

Údaje v této účetní závěrce jsou vyjádřeny v tisících korunách českých (tis. Kč), není-li uvedeno jinak.

3. Přehled významných účetních pravidel a postupů

3.1. Dlouhodobý hmotný a nehmotný majetek

SŽDC hospodaří s majetkem státu ve smyslu zákona č. 77/2002 Sb.

Dlouhodobým majetkem se rozumí majetek, jehož doba použitelnosti je delší než jeden rok a jehož ocenění u samostatných movitých věcí a souborů je v jednotlivém případě vyšší než 40 000 Kč u dlouhodobého hmotného majetku a 60 000 Kč u dlouhodobého nehmotného majetku.

Dlouhodobý nehmotný majetek je oceněn v pořizovacích cenách.

Pozemky nabyté do roku 1992 jsou oceněny dle vyhlášky ministerstva financí cenou obecně platnou v době nabytí majetku. Pozemky nabyté po roce 1992 jsou oceněny v pořizovacích cenách.

Ostatní dlouhodobý hmotný majetek je oceněn v pořizovacích cenách. Součástí pořizovací ceny jsou úroky z úvěrů poskytnutých pro financování pořízení majetku do doby jeho zařazení do užívání, včetně ostatních nákladů spojených s jeho pořízením.

Hmotný a nehmotný majetek pořízený vlastní činností je oceněn vlastními náklady zahrnujícími přímé náklady a podíl výrobní, případně správní režie.

Samostatné movité věci s pořizovací cenou do 40 000 Kč a nehmotný majetek s pořizovací cenou do 60 000 Kč je v okamžiku pořízení účtován do nákladů a dále sledován v operativní evidenci. Výjimku z tohoto pravidla tvoří dopravní prostředky označené registrační značkou a dle individuálního posouzení i významné majetky, u kterých SŽDC není prvním uživatelem a které mají významnou původní pořizovací hodnotu.

Technické zhodnocení, pokud převýšilo u jednotlivého majetku v úhrnu za účetní období částku 40 000 Kč, zvyšuje pořizovací cenu dlouhodobého majetku.

Majetek zjištěný při inventarizaci, který nebyl dříve zahrnut v účetnictví, a případné přijaté dary jsou oceněny reprodukční pořizovací cenou.

Pořizovací cena majetku tvořícího železniční dopravní cestu pořízeného po 1. 1. 2002 z dotací je snížena o částku těchto dotací.

Většina dlouhodobého hmotného majetku SŽDC tvoří železniční dopravní cestu, která nebyla v letech 2003 a 2004 na základě § 26 zákona č. 77/2002 Sb. účetně odpisována. Částka nezaúčtovaných odpisů by za oba roky činila cca 7,6 mld. Kč. Od 1. 1. 2005 začala SŽDC v souladu s novelou zákona č. 77/2002 Sb. tento majetek odpisovat s výjimkou majetku pořízeného z dotací.

K datu účetní závěrky jsou k dlouhodobému majetku tvořeny opravné položky na základě individuálního posouzení reálného stavu jednotlivých položek nebo skupin majetku v rámci prováděné inventarizace.

Majetek pořízený koupí části podniku k 1. 7. 2008 byl oceněn soudem určeným znalcem a zařazen do evidence majetku SŽDC v účetních zůstatkových hodnotách prodávající organizace ke dni nabytí části podniku.

Rozdíl mezi celkovou účetní hodnotou aktiv a kupní cenou představuje oceňovací rozdíl k nabytému majetku, který je dle vyhlášky č. 500/2002 Sb. odpisován do nákladů rovnoměrně po dobu 180 měsíců.

Většina movitého hmotného majetku do 40 000 Kč a nehmotného majetku do 60 000 Kč, pořízeného v rámci koupě části podniku, byla na základě interní směrnice a odborného posouzení převedena do evidence drobného hmotného majetku (DHM).

3.2. Zásoby

Od 1. 6. 2007 hospodaří SŽDC s použitelným vyzískaným materiálem ze železniční dopravní cesty určeným pro použití zpět do investiční výstavby. Tento materiál byl do 31. 5. 2007 majetkem ČD, a.s. a SŽDC si ho dle potřeby kupovala.

Po převzetí části podniku od ČD, a.s. se struktura zásob značně změnila, převážnou část zásob nyní tvoří provozní zásoby železničního svršku. Dále byly převedeny i vyzískané materiály z železniční dopravní cesty pro údržbu, pohonné hmoty, oleje, osobní ochranné pracovní prostředky, pomocný materiál apod.

Nakoupené zásoby jsou oceňovány pořizovací cenou.

Vyzískávaný materiál je oceňován reprodukční pořizovací cenou.

3.3. Pohledávky

Pohledávky jsou účtovány při vzniku v nominální hodnotě. Pohledávky nabyté postoupením jsou oceňovány pořizovací cenou.

Pohledávky splatné do 1 roku od data účetní závěrky jsou vykázány jako krátkodobé. Ostatní pohledávky jsou vykázány jako dlouhodobé.

K datu účetní závěrky byly vytvořeny účetní opravné položky:

- do celkové výše 100 % pohledávek převzatých z ČD, s.o.,
- do celkové výše 100 % pohledávek se splatností do 30. 6. 2008 (u ostatních neuhrazených pohledávek).

Pohledávky, které byly součástí koupě části podniku, byly převzaty v nominální hodnotě, bez opravných položek. Účetní opravné položky k těmto pohledávkám byly vytvořeny v rámci inventarizace k 31. 12. 2008 ve výši 100 % hodnoty pohledávek po lhůtě splatnosti.

3.4. Závazky

Závazky jsou účtovány při vzniku v nominální hodnotě.

Závazky splatné do 1 roku od data účetní závěrky jsou vykázány jako krátkodobé. Ostatní závazky jsou vykázány jako dlouhodobé.

3.5. Úvěry a dlouhodobé závazky

Úvěry a dlouhodobé závazky jsou účtovány v nominální hodnotě.

Za krátkodobý úvěr a závazek se považuje i část dlouhodobých úvěrů a závazků, která je splatná do jednoho roku od data účetní závěrky, s výjimkou uvedenou v bodě 4.11.8.

Náklady související s poskytnutím úvěrů týkajících se pořízení a výstavby dlouhodobého majetku a vzniklé do doby jeho zařazení do užívání jsou kapitalizovány jako součást pořizovací ceny takového majetku.

3.6. Vlastní kapitál

Základní kapitál k 1. 1. 2003 byl roven čisté účetní hodnotě majetku a závazků převzatých k datu vzniku SŽDC, jak je uvedeno v bodě 7.1. Proti účtu základního kapitálu byl zaúčtován k datu 1. 7. 2004 převod majetku z Ministerstva dopravy na SŽDC dle přílohy zákona č. 77/2002 Sb., ve znění pozdějších předpisů. Dále byla proti účtu základního kapitálu zaúčtována hodnota kupované části podniku od ČD, a.s. k 1. 7. 2008.

Změny základního kapitálu jsou účtovány v případech převodu pozemků na Pozemkový fond České republiky, při zajišťování souladu evidence s údaji v Katastru nemovitostí (viz bod 4.8.), v případech bezúplatných převodů majetku, privatizace (viz bod 3.18.), při opravách účetních chyb v evidenci pozemků nově vzniklých rozdělením geometrickým plánem na začátku a konci železničních stanic v rámci transformace ČD, s.o. na základě zákona č. 77/2002 Sb., ve znění pozdějších předpisů, nebo dalším zpřesněním rozsahu a hodnoty majetku a závazků převzatých SŽDC k 1. lednu 2003.

SŽDC vytváří zákonný rezervní fond při dosažení zisku.

SŽDC vytváří fond kulturních a sociálních potřeb („FKSP“) v souladu s vyhláškou č. 310/1995 Sb., ve znění pozdějších předpisů. V roce 2008 byl fond čerpán dle schválených zásad.

3.7. Rezervy

Rezervy jsou vytvářeny k pokrytí budoucích závazků nebo výdajů, u nichž je znám účel a je pravděpodobné, že nastanou, avšak zpravidla není jistá částka nebo datum, k němuž vzniknou. SŽDC tvoří rezervy na tituly související převážně se závazky převzatými na základě zákona o transformaci.

Rezerva na soudní spory je tvořena na základě odborného právního odhadu ztrát ze soudních sporů dle podrobné inventarizace stavu jednotlivých sporů.

Rezerva na plnění z titulu odškodňování pracovních úrazů a nemocí z povolání a rezerva na příplatky k důchodům bývalých zaměstnanců ČD, s.o. je tvořena na základě statistického vyhodnocení dostupných historických údajů ve výši současné hodnoty očekávaných budoucích plateb z titulu nároků vzniklých do data účetní závěrky a byla přehodnocena k datu účetní závěrky.

Rezerva na náklady z titulu náhrad škod je vytvořena na základě právního stanoviska k účtovaným náhradám škod.

3.8. Transakce v cizích měnách

Pro účtování položek v cizích měnách je používán pevný kurz ČNB platný k prvnímu pracovnímu dni měsíce, úhrada je oceněna kurzem banky, která ji realizovala.

K datu sestavení rozvahy jsou položky majetku a závazků vyjádřené v cizích měnách přepočteny na české koruny podle kurzu České národní banky platného k tomuto dni.

Zjištěné kurzové rozdíly jsou proúčtovány ve prospěch ostatních finančních výnosů nebo na vrub ostatních finančních nákladů běžného období.

SŽDC nepoužívá žádné finanční nástroje k zajištění kurzových rizik.

3.9. Daně z příjmů

Splatná daň za účetní období vychází ze zdanitelného zisku. Zdanitelný zisk se odlišuje od zisku vykazaného ve výkazu zisku a ztráty, neboť nezahrnuje položky výnosů nebo nákladů, které jsou zdanitelné nebo uznatelné v jiných obdobích, a dále nezahrnuje položky, které nepodléhají dani, ani nejsou daňově odpočitatelné. Závazek SŽDC z titulu splatné daně je vypočítán pomocí daňové sazby platné k datu účetní závěrky.

Výpočet odložené daně je založen na závazkové metodě vycházející z rozvahového přístupu. Závazkovou metodou se rozumí postup, kdy při výpočtu je použita sazba daně z příjmů platná v budoucím období, ve kterém bude daňový závazek nebo pohledávka uplatněna. Rozvahový přístup znamená, že závazková metoda vychází z přechodných rozdílů, jimiž jsou rozdíly mezi daňovou základnou aktiv, popřípadě pasiv a výší aktiv, popřípadě pasiv uvedených v rozvaze. Daňovou základnou aktiv, popřípadě pasiv je hodnota těchto aktiv, popřípadě pasiv uplatnitelná v budoucnosti pro daňové účely.

Účetní hodnota odložené daňové pohledávky je ke každému rozvahovému dni posuzována a snížena v rozsahu, v jakém již není pravděpodobné, že bude k dispozici dostatečný zdanitelný zisk, proti němuž by bylo možno tuto pohledávku nebo její část uplatnit.

Odložená daň je zaúčtována do výkazu zisku a ztráty s výjimkou případů, kdy se vztahuje k položkám účtovaným přímo do vlastního kapitálu a je také zahrnuta do vlastního kapitálu. Odložené daňové pohledávky a závazky jsou vzájemně započítány a v rozvaze vykázány v celkové netto hodnotě.

3.10. Finanční deriváty

Finanční deriváty se člení na deriváty k obchodování a deriváty zajišťovací. Za zajišťovací deriváty jsou považovány deriváty, u nichž jsou splněny následující podmínky:

- Na počátku zajištění bylo rozhodnuto o zajišťovaných položkách, nástrojích použitých k zajištění, rizicích, která jsou předmětem zajištění a o způsobu výpočtu a doložení efektivnosti zajištění; zajišťovací vztah je formálně zdokumentován,
- zajištění je vysoce účinné (tj. v rozmezí od 80 % do 125 %),
- efektivita zajištění je spolehlivě měřitelná a je průběžně posuzována.

Deriváty, které výše uvedené podmínky pro zajišťovací deriváty nesplňují, jsou klasifikovány jako deriváty k obchodování.

K datu účetní závěrky jsou deriváty k obchodování oceněny v reálné hodnotě. Jako reálná hodnota je použito ocenění kvalifikovaným odhadem banky – účastníka finančního trhu.

Reálná hodnota finančních derivátů se stanovuje jako současná hodnota očekávaných peněžních toků plynoucích z těchto transakcí. Pro stanovení současné hodnoty se používají obvyklé na trhu akceptované modely. Do těchto oceňovacích modelů jsou pak dosazeny parametry zjištěné na aktivním trhu jako devizové kurzy, výnosové křivky, volatility příslušných finančních nástrojů, atd. Všechny finanční deriváty jsou vykazovány v případě kladné reálné hodnoty jako aktiva a v případě záporné reálné hodnoty jako pasiva.

Změna v reálné hodnotě u derivátů k obchodování je účtována jako náklad, příp. výnos z derivátových operací.

SŽDC využívá deriváty v souladu se strategií řízení rizik jako zajišťovací nástroje. Tyto deriváty však k datu účetní závěrky nesplňují požadavky českých účetních předpisů pro zajišťovací účetnictví, a proto o nich SŽDC účtuje jako o derivátech určených k obchodování.

3.11. Dotace

Dotace jsou poskytovány SŽDC v souladu s předpisy platnými v České republice.

Neinvestiční dotace představují především dotace od Státního fondu dopravní infrastruktury (SFDI) a ze státního rozpočtu ČR. Tyto dotace jsou poskytovány zejména na úhradu nákladů spojených se zabezpečením provozuschopnosti železniční dopravní cesty. Neinvestiční dotace jsou účtovány do ostatních provozních výnosů.

Investiční dotace představují dotace na částečné pokrytí výdajů spojených s rekonstrukcí a modernizací infrastruktury. Tyto dotace zahrnují zdroje vztahující se k jednotlivým projektům modernizace infrastruktury, které schvaluje vláda a zdroje týkající se vývojové fáze konkrétních projektů. Jedná se o prostředky ze SFDI, ze zdrojů EU a ze státního rozpočtu. Investiční dotace jsou účtovány jako snížení pořizovací ceny dlouhodobého majetku v okamžiku přijetí dotace.

Část investičních dotací přijatých od SFDI představuje tzv. předfinancování, kde se předpokládá, že tato dotace bude následně nahrazena dotací ze zdrojů EU. Následně přijaté finanční prostředky ze zdrojů EU jsou vráceny zpět SFDI. Z tohoto důvodu je částka dotací přijatá od SFDI jako předfinancování vykázána jako součást závazků vůči státu. O částku představující očekávanou dotaci z fondů EU je snížena pořizovací cena majetku a navýšena dohadná položka aktivní.

V roce 2008 obdržela SŽDC dle Rozhodnutí Ministerstva dopravy ČR dotaci na úhradu kupní ceny kupované části podniku. Na základě rozhodnutí správní rady SŽDC byla tato transakce zaúčtována jako navýšení základního kapitálu.

3.12. Výnosy

Výnosy jsou časově rozlišovány do období, se kterým souvisejí, s výjimkou případů, kdy příslušnou částku časově rozlišených výnosů nelze s dostatečnou jistotou odhadnout, nebo případů, kdy účtování časově rozlišených výnosů není českými účetními předpisy vyžadováno.

Největší část výnosů SŽDC tvoří výnosy za užívání železniční dopravní cesty, které následně slouží k úhradě nákladů na zajištění provozování železniční dopravní cesty a části nákladů na provozuschopnost železniční dopravní cesty. Další významnou položkou jsou výnosy za distribuci a obchod s elektrickou energií, které SŽDC provozuje od 1. 1. 2008 na základě licence udělené SŽDC Energetickým úřadem.

3.13. Použití odhadů

Sestavení účetní závěrky vyžaduje, aby vedení organizace používalo odhady a předpoklady, jež mají vliv na vykazované hodnoty majetku a závazků k datu účetní závěrky a na vykazovanou výši výnosů a nákladů za sledované období. Vedení SŽDC je přesvědčeno, že použité odhady a předpoklady se nebudou významným způsobem lišit od skutečných hodnot v následných účetních obdobích.

3.14. Mimořádné náklady a mimořádné výnosy

V SŽDC nevznikl v roce 2008 žádný výnos ani náklad z operací zcela mimořádných vzhledem k běžné činnosti SŽDC ani žádné významné opravy minulých účetních období.

3.15. Změny v účetních metodách

V roce 2008 nedošlo ke změnám účetních metod.

3.16. Přehled o peněžních tocích

Přehled o peněžních tocích byl sestaven nepřímou metodou. Peněžní ekvivalenty představují krátkodobý likvidní majetek, který lze snadno a pohotově převést na předem známou částku v hotovosti. Peněžní prostředky a peněžní ekvivalenty zahrnují peníze, účty v bankách a krátkodobý finanční majetek.

Peněžní toky z provozních, investičních nebo finančních činností jsou uvedeny v přehledu o peněžních tocích nekompenzovaně.

3.17. Oddlužení

Ke dni svého vzniku převzala SŽDC dlouhodobé závazky vyplývající z garantovaných úvěrových smluv na financování koridorů a jiných programů, za které ručí stát ve smyslu zákona č. 77/2002 Sb. Dluhovou službu ze všech úvěrových smluv realizuje Ministerstvo financí. Všechny úhrady jistin a úroků provedené ministerstvem se v účetnictví SŽDC evidují jako zvýšení dlouhodobých závazků vůči státnímu rozpočtu. SŽDC poskytuje železniční dopravní cestu dopravcům k užívání ve veřejném zájmu za úředně stanovenou cenu, která je stanovena v souladu se zákonem č. 526/1990 Sb., o cenách. Příjmy za použití železniční dopravní cesty nepostačují k pokrytí nákladů na její provoz, údržbu a další rozvoj. Na základě těchto skutečností SŽDC nevytváří volné zdroje, ze kterých by byla schopna vyrovnat své závazky vůči státnímu rozpočtu. Vláda proto přijala dne 30. listopadu 2005 usnesení č. 1553, kterým stanovila postup promíjení závazků SŽDC až do doby jejich umoření. Vládní usnesení konstatuje, že „při dodržení uvedeného způsobu řešení závazků SŽDC se tato organizace považuje za bezdlužnou“.

Vlastní prominutí závazků nastává (a je účtováno) na základě „Smlouvy o prominutí závazků“ ve smyslu vládního usnesení č. 1553 ze dne 30. listopadu 2005.

Částka, která bude v budoucích obdobích promíjena, se každoročně předkládá ke schválení vládě ČR do 30. září kalendářního roku.

Částka závazků promínutých v příslušném roce je účtována do ostatních provozních výnosů běžného období.

3.18. Privatizace

SŽDC převzala dle zákona č. 77/2002 Sb., ve znění pozdějších předpisů, ke dni 1. 7. 2004 od Ministerstva dopravy ČR majetek, který je určen k úhradě závazků převzatých od ČD, s.o.

Majetek, který je předmětem privatizačních projektů, je veden v historické ceně upravené o oprávky („zůstatková cena“). Po schválení privatizačních projektů byl tento majetek převáděn na Fond národního majetku České republiky, od 1. 1. 2006 na Ministerstvo financí v zůstatkové ceně v době jeho vyřazení. Vyřazení majetku je v souladu s Českým účetním standardem č. 22 zaúčtováno jako snížení dlouhodobého majetku proti úbytku vlastního kapitálu SŽDC.

Ministerstvo financí realizovalo v r. 2008 privatizaci formou prodeje třetím stranám. Finanční prostředky získané prodejem jsou následně převáděny na SŽDC, neboť jsou v souladu se zákonem o transformaci určeny k úhradě závazků převzatých po ČD, s.o. a v okamžiku přijetí jsou účtovány do ostatních provozních výnosů.

3.19. Prodej majetku

Prodej majetku tvořícího železniční dopravní cestu podléhá schválení vlády ČR dle § 20, odst. 4 zákona č. 77/2002 Sb., ve znění pozdějších předpisů. Prodej majetku z přílohy zákona č. 77/2002 Sb., ve znění pozdějších předpisů, musí schvalovat Správní rada SŽDC a následně i Ministerstvo dopravy ČR.

Část majetku SŽDC, která jí nepříslušela dle zákona č. 77/2002 Sb., byla odprodána Českým drahám, a.s. Zároveň s tím byl proveden nákup majetku, který v rámci transformačního procesu zůstal v zakladatelské listině ČD, a.s. a měl dle zákona o transformaci přejít na SŽDC.

4. Doplňující údaje k rozvaze a výkazu zisku a ztráty

4.1. Dlouhodobý nehmotný majetek (údaje v tis. Kč)

| Pořizovací cena | Stav k 31. 12. 2006 | Přírůstky | Úbytky | Stav k 31. 12. 2007 | Přírůstky | Úbytky | Stav k 31. 12. 2008 |
|---------------------|------------------------|---------------|----------|------------------------|---------------|---------------|------------------------|
| Software | 34 383 | 0 | 0 | 34 383 | 80 561 | 826 | 114 118 |
| Ocenitelná práva | 279 | 0 | 0 | 279 | 0 | 279 | 0 |
| Ostatní | 0 | 0 | 0 | 0 | 2 548 | 0 | 2 548 |
| Nedokončený majetek | 0 | 11 302 | 0 | 11 302 | 0 | 11 302 | 0 |
| Celkem | 34 662 | 11 302 | 0 | 45 964 | 83 109 | 12 407 | 116 666 |

| Oprávky | Stav k 31. 12. 2006 | Přírůstky | Úbytky | Stav k 31. 12. 2007 | Přírůstky | Úbytky | Stav k 31. 12. 2008 |
|------------------|------------------------|--------------|----------|------------------------|---------------|--------------|------------------------|
| Software | 33 067 | 1 013 | 0 | 34 080 | 13 040 | 826 | 46 294 |
| Ocenitelná práva | 173 | 92 | 0 | 265 | 14 | 279 | 0 |
| Ostatní | 0 | 0 | 0 | 0 | 187 | 0 | 187 |
| Celkem | 33 240 | 1 105 | 0 | 34 345 | 13 241 | 1 105 | 46 481 |

| Zůstatková hodnota | Stav k 31. 12. 2006 | Stav k 31. 12. 2007 | Stav k 31. 12. 2008 |
|---------------------|---------------------|---------------------|---------------------|
| Software | 1 316 | 303 | 67 824 |
| Ocenitelná práva | 106 | 14 | 0 |
| Ostatní | 0 | 0 | 2 361 |
| Nedokončený majetek | 0 | 11 302 | 0 |
| Celkem | 1 422 | 11 619 | 70 185 |

4.2. Dlouhodobý hmotný majetek

4.2.1. Přehled pohybů majetku (údaje v tis. Kč)

| Požizovací cena | Stav k 31. 12. 2006 | Přírůstky | Úbytky | Stav k 31. 12. 2007 | Přírůstky | Úbytky | Stav k 31. 12. 2008 |
|-------------------------------|------------------------|-------------------|-------------------|------------------------|-------------------|-------------------|------------------------|
| Pozemky | 5 802 953 | 71 040 | 111 072 | 5 762 921 | 609 005 | 41 456 | 6 330 470 |
| Stavby | 134 755 246 | 408 923 | 1 276 362 | 133 887 807 | 2 501 356 | 1 737 406 | 134 651 757 |
| Samostatné movité věci | 19 088 142 | 134 205 | 212 064 | 19 010 283 | 1 196 002 | 388 692 | 19 817 593 |
| – Stroje, zařízení a inventář | 18 879 433 | 131 503 | 207 514 | 18 803 422 | 835 924 | 383 075 | 19 256 271 |
| – Dopravní prostředky | 205 237 | 2 702 | 4 509 | 203 430 | 353 909 | 5 508 | 551 831 |
| – Ostatní | 3 472 | 0 | 41 | 3 431 | 6 169 | 109 | 9 491 |
| Nedokončený majetek | 4 694 475 | 18 953 591 | 20 087 819 | 3 560 247 | 23 972 824 | 22 683 844 | 4 849 227 |
| Zálohy | 27 781 | 573 087 | 404 973 | 195 895 | 7 700 161 | 7 887 210 | 8 846 |
| Oceňovací rozdíl | 0 | 0 | 0 | 0 | 8 192 259 | 0 | 8 192 259 |
| Celkem | 164 368 597 | 20 140 846 | 22 092 290 | 162 417 153 | 44 171 607 | 32 738 608 | 173 850 152 |

| Oprávký | Stav k 31. 12. 2006 | Přírůstky | Úbytky | Stav k 31. 12. 2007 | Přírůstky | Úbytky | Stav k 31. 12. 2008 |
|-------------------------------|------------------------|------------------|----------------|------------------------|------------------|------------------|------------------------|
| Stavby | 66 461 893 | 2 883 613 | 794 388 | 68 551 118 | 3 006 395 | 1 284 276 | 70 273 237 |
| Samostatné movité věci | 9 098 984 | 1 033 307 | 171 789 | 9 960 502 | 1 056 557 | 314 922 | 10 702 137 |
| – Stroje, zařízení a inventář | 9 024 094 | 1 019 514 | 170 753 | 9 872 855 | 1 013 818 | 309 756 | 10 576 917 |
| – Dopravní prostředky | 72 404 | 13 528 | 1 015 | 84 917 | 40 786 | 5 057 | 120 646 |
| – Ostatní | 2 486 | 265 | 21 | 2 730 | 1 953 | 109 | 4 574 |
| Oceňovací rozdíl | 0 | 0 | 0 | 0 | 227 563 | 0 | 227 563 |
| Celkem | 75 560 877 | 3 916 920 | 966 177 | 78 511 620 | 4 290 515 | 1 599 198 | 81 202 937 |

| Opravné položky | Stav k 31. 12. 2006 | Pohyb | Stav k 31. 12. 2007 | Pohyb | Stav k 31. 12. 2008 |
|-----------------------------|------------------------|----------------|------------------------|----------------|------------------------|
| Pozemky | 42 397 | 126 | 42 523 | -5 912 | 36 611 |
| Stavby | 180 635 | -15 357 | 165 278 | -9 667 | 155 611 |
| Stroje, zařízení a inventář | 29 672 | -29 618 | 54 | 2 449 | 2 503 |
| Nedokončený majetek | 187 860 | -1 121 | 186 739 | -5 945 | 180 794 |
| Celkem | 440 564 | -45 970 | 394 594 | -19 075 | 375 519 |

| Zůstatková hodnota | Stav k 31. 12. 2006 | Stav k 31. 12. 2007 | Stav k 31. 12. 2008 |
|-------------------------------|---------------------|---------------------|---------------------|
| Pozemky | 5 760 556 | 5 720 398 | 6 293 859 |
| Stavby | 68 112 718 | 65 171 411 | 64 222 909 |
| Samostatné movité věci | 9 959 486 | 9 049 727 | 9 112 953 |
| – Stroje, zařízení a inventář | 9 825 667 | 8 930 513 | 8 676 851 |
| – Dopravní prostředky | 132 833 | 118 513 | 431 185 |
| – Ostatní | 986 | 701 | 4 917 |
| Nedokončený majetek | 4 506 615 | 3 373 508 | 4 668 433 |
| Zálohy | 27 781 | 195 895 | 8 846 |
| Oceňovací rozdíl | 0 | 0 | 7 964 696 |
| Celkem | 88 367 156 | 83 510 939 | 92 271 696 |

Nárůst nedokončeného nehmotného majetku obsahuje především pořízení dalších modulů softwaru SAP.

Zůstatek účtu nedokončeného hmotného majetku je tvořen především náklady spojenými s výstavbou železničních koridorů, jak je popsáno v bodě 6.2, a stavebními pracemi v rámci modernizace a rekonstrukce infrastruktury.

Pokles opravných položek zahrnuje zejména rozpouštění opravných položek k tratím se sníženým či zrušeným provozem.

Přírůstky dlouhodobého hmotného majetku tvoří z největší části aktivace staveb koridorů a také hodnota majetku pořízeného v rámci koupě části podniku.

Přírůstky dlouhodobého hmotného a nehmotného majetku z koupě části podniku k 1. 7. 2008, zařazeného v účetních zůstatkových hodnotách prodávající společnosti, činí celkem 3 251 648 tis. Kč. Na účtu nedokončeného hmotného majetku zůstává z této transakce hodnota 41 857 tis. Kč. Jedná se o nemovitý majetek, který nebyl k 31. 12. 2008 majetkoprávně vyřešen na katastru nemovitostí. Rozdíl mezi celkovou účetní hodnotou aktiv a kupní cenou představuje oceňovací rozdíl k nabytému majetku, který k 1. 7. 2008 činil 8 192 259 tis. Kč.

Úbytky dlouhodobého hmotného majetku zahrnují privatizaci majetku převzatého od Ministerstva dopravy (viz bod 3.18.), prodej majetku a dále vyřazení z důvodu fyzické likvidace pro novou investiční výstavbu.

4.2.2. Investiční dotace

Celková částka přijatých investičních dotací za rok 2008 a 2007 (údaje v tis. Kč):

| | 1. 1.–31. 12. 2008 | 1. 1.–31. 12. 2007 |
|---|--------------------|--------------------|
| SFDI na modernizace | 21 100 350 | 13 417 009 |
| Fondy EU | 1 752 395 | 2 301 616 |
| Příspěvky od měst, obcí, krajů a dalších subjektů | 51 814 | 63 926 |
| Investiční dotace celkem | 22 904 559 | 15 782 551 |

Dotace ze SFDI na modernizaci zahrnují také prostředky z Operačního programu Doprava, které v roce 2008 činily 7 926 419 tis. Kč a 2 576 463 tis. Kč v roce 2007.

Dotace přijaté ze SFDI formou předfinancování činily 1 192 143 tis. Kč v roce 2008 a 2 646 287 tis. Kč v roce 2007.

V prosinci 2008 byly poskytnuty zálohové platby z prostředků TEN-T (Transevropské dopravní sítě) ve výši 348 703 tis. Kč.

4.2.3. Majetek neuvedený v rozvaze

Celková hodnota drobného hmotného majetku neuvedeného v rozvaze k 31. 12. 2008 je 651 439 tis. Kč a k 31. 12. 2007 je 47 269 tis. Kč. Jedná se o položky v hodnotě do 40 tis. Kč, které jsou evidovány v operativní evidenci v historických pořizovacích cenách. Tyto položky jsou v souladu s platnou legislativou zaúčtovány do nákladů v okamžiku pořízení. Navýšení v roce 2008 souvisí s koupí části podniku. Dále došlo v roce 2008 ke koupi dlouhodobého hmotného majetku se zůstatkovou cenou pod 40 tis. Kč, který svým charakterem patří mezi drobný hmotný majetek. Hodnota tohoto majetku převedeného do DHM činí 18 988 tis. Kč.

Hodnota dlouhodobého majetku financovaného z dotací a z ostatních zdrojů zaúčtovaného v podrozvahové evidenci k 31. 12. 2008 činí 97 630 583 tis. Kč, v roce 2007 hodnota činila 74 962 797 tis. Kč.

4.2.4. Majetek daný do zástavy

SŽDC nemá k 31. 12. 2008 žádný majetek zatížený zástavním právem.

4.2.5. Majetek ve finančním pronájmu

SŽDC neměla v roce 2008 žádný majetek ve finančním pronájmu.

4.3. Zásoby (údaje v tis. Kč)

| | Zůstatek k 31. 12. 2008 | Zůstatek k 31. 12. 2007 |
|---|-------------------------|-------------------------|
| Materiál na skladě – výzisk pro zpětné investice do majetku (do 30. 6. 2008 ve správě ČD) | 113 055 | 27 694 |
| Materiál na skladě | 117 978 | 590 |
| Materiál na cestě | 3 363 | 0 |
| Nedokončená výroba | 1 000 | 0 |
| Zboží na skladě | 9 | 0 |
| Zálohy poskytnuté na zásoby | 112 | 3 |
| Zásoby celkem | 235 517 | 28 287 |

Změny v objemech položek v roce 2008 souvisí s koupí části podniku (viz bod 3.2).

4.4. Krátkodobé pohledávky

4.4.1. Pohledávky z obchodních vztahů

Věková struktura pohledávek z obchodních vztahů (údaje v tis. Kč):

| 31. 12. 2008 | Do splatnosti | Po splatnosti (dnů) | | | | | Celkem po splatnosti | Celkem |
|--------------|---------------|---------------------|------------|-------------|----------|---------------|----------------------|-----------|
| | | 0–90 dní | 91–180 dní | 181–365 dní | 1–2 roky | 2 roky a více | | |
| Brutto | 2 363 762 | 209 434 | 34 027 | 19 303 | 7 866 | 204 475 | 475 105 | 2 838 867 |
| Opr. položka | 0 | 0 | -400 | -10 956 | -7 866 | -204 475 | -223 697 | -223 697 |
| Netto | 2 363 762 | 209 434 | 33 627 | 8 347 | 0 | 0 | 251 408 | 2 615 170 |

| 31. 12. 2007 | Do splatnosti | Po splatnosti (dnů) | | | | | Celkem po splatnosti | Celkem |
|--------------|---------------|---------------------|------------|-------------|----------|---------------|----------------------|-----------|
| | | 0–90 dní | 91–180 dní | 181–365 dní | 1–2 roky | 2 roky a více | | |
| Brutto | 1 022 544 | 29 534 | 665 | 7 448 | 12 127 | 199 960 | 249 734 | 1 272 278 |
| Opr. položka | 0 | -453 | -359 | -7 448 | -12 127 | -195 360 | -215 747 | -215 747 |
| Netto | 1 022 544 | 29 081 | 306 | 0 | 0 | 4 600 | 33 987 | 1 056 531 |

Nárůst pohledávek k 31. 12. 2008 je dán především nárůstem pohledávek za použití železniční dopravní cesty, za prodej elektrické energie ČD Cargo, a.s. a ČD, a.s. (viz bod 7.4.) a nabytím pohledávek v souvislosti s koupí části podniku (v celkové výši převedeno 181 176 tis. Kč, z čehož zůstatek k 31. 12. 2008 představuje 18 186 tis. Kč), a to jak u pohledávek do splatnosti tak i u pohledávek po splatnosti.

V roce 2003 SŽDC získala při transformaci pohledávky za bývalými jugoslávskými železnicemi. V témže roce byly tyto pohledávky postoupeny třetí straně. Postupník ovšem nedodržel své závazky a neplatil, proto SŽDC v roce 2006 od této smlouvy odstoupila a stala se opět věřitelem těchto pohledávek. Pohledávka vůči postupníkovi činí 112 992 tis. Kč a je největší položkou v pohledávkách po splatnosti.

K 1. 7. 2004 přešly na SŽDC pohledávky Ministerstva dopravy ČR v celkové výši 98 170 tis. Kč. Jedná se o pohledávky za nájem bytových a nebytových prostor. Zůstatek těchto pohledávek k 31. 12. 2008 je 5 946 tis. Kč, k 31. 12. 2007 činí 12 481 tis. Kč.

4.4.2. Daňové pohledávky

Daňové pohledávky k 31. 12. 2008 jsou tvořeny pohledávkou z titulu daně z přidané hodnoty v celkové výši 1 447 860 tis. Kč, k 31. 12. 2007 byla tato pohledávka ve výši 1 400 872 tis. Kč.

4.4.3. Jiné pohledávky

Struktura jiných pohledávek (údaje v tis. Kč):

| Druh pohledávky | Stav k 31. 12. 2008 | Stav k 31. 12. 2007 |
|---|---------------------|---------------------|
| Pohledávky převzaté po ČD, s o. | 18 510 | 36 810 |
| Z toho: | | |
| Nájemné z bytového hospodářství | 17 | 20 041 |
| Škody vzniklé na majetku ČD, s o. | 12 223 | 10 523 |
| Ostatní | 6 270 | 6 246 |
| Pohledávky z titulu správy majetku převzatého od Ministerstva dopravy | 0 | 6 095 |
| Pohledávky z titulu náhrady škod | 42 426 | 7 685 |
| Pohledávky z koupě části podniku | 22 674 | 0 |
| Zálohový příděl do Fondu kulturních a sociálních potřeb | 35 862 | 5 249 |
| Pohledávky z náhrady škody u Přeložky Březno – Chomutov (viz bod 7.3) | 29 247 | 0 |
| Ostatní | 908 | 5 367 |
| Jiné pohledávky celkem | 149 627 | 61 206 |
| Opravné položky | -16 997 | -40 492 |
| Jiné pohledávky celkem netto | 132 630 | 20 714 |

Snížení hodnoty pohledávek převzatých po ČD, s.o. z nájemného je způsobeno přeúčtováním těchto pohledávek na účty pohledávek z obchodního styku. Nárůst pohledávek z titulu náhrad škod a zálohového přídělu do FKSP souvisí s koupí části podniku, resp. s tím spojeným nárůstem stavu zaměstnanců.

4.5. Dohadné účty aktivní (údaje v tis. Kč)

| | Zůstatek k 31. 12. 2008 | Zůstatek k 31. 12. 2007 |
|---|-------------------------|-------------------------|
| Očekávaná dotace z fondů EU (viz bod 3.11.) | 1 437 158 | 1 981 316 |
| Dohadná položka na vyúčtování za použití železniční dopravní cesty z titulu osobní dopravy | 2 171 | 3 326 |
| Dohadná položka na vyúčtování za použití železniční dopravní cesty z titulu nákladní dopravy | 1 785 | 65 756 |
| Uplatnění náhrady škody z titulu mandátní smlouvy s ČD, a.s. | 21 104 | 0 |
| Dohadná položka na přeložku trati Březno – Chomutov (viz bod 7.3.) | 26 276 | 171 644 |
| Dohadná položka na vyúčtování nákladů na provozování železniční dopravní cesty od ČD, a.s. (dobropis) | 0 | 39 622 |
| Dohadná položka k přeúčtování nákladů na správu bytových objektů, jejichž prodej nenabyl právní moci | 3 485 | 2 108 |
| Ostatní položky | 16 332 | 699 |
| Dohadné účty aktivní celkem | 1 508 311 | 2 264 471 |

Nárůst ostatních položek je způsoben zaúčtováním dohadných položek za energie.

4.6. Derivátové finanční nástroje (údaje v tis. Kč)

| | 31. 12. 2008 Reálná hodnota | 31. 12. 2007 Reálná hodnota |
|--------------------------------|--------------------------------|--------------------------------|
| Deriváty určené k obchodování: | | |
| Úrokové swapy | -77 243 | 0 |
| Celkem | -77 243 | 0 |

Rámcová smlouva o obchodování na finančním trhu (dále Rámcová smlouva) byla uzavřena mezi Českou spořitelnou, a.s. (ČS, a.s.) a SŽDC dne 5. 2. 2008. Tato smlouva se váže ke státem negarantovanému bankovnímu úvěru poskytnutému od ČS, a.s. na financování racionalizačních akcí na železniční dopravní cestě v celkové výši 1,5 mld. Kč. Součástí Rámcové smlouvy je Zajišťovací smlouva „Interest Rate Swap“, která je platná do 31. 12. 2013, zajištění úrokových sazeb se váže k postupnému čerpání úvěrové linky až do 1,5 mld. Kč, zajištění úrokových sazeb je na bázi fixu 3M Pribor ± odchylka.

Tento závazek z derivátových operací je vykázán v řádku rozvahy B.III.11 – Jiné závazky.

4.7. Finanční majetek (údaje v tis. Kč)

| | 31. 12. 2008 | 31. 12. 2007 |
|-------------------------------------|------------------|------------------|
| Pokladní hotovost a peníze na cestě | 1 428 | 331 |
| Ceniny | 3 219 | 145 |
| Účty v bankách | 3 251 398 | 3 216 234 |
| Finanční majetek celkem | 3 256 045 | 3 216 710 |

4.8. Náklady příštích období

Náklady tvoří zejména časově rozlišené finanční náklady, především provozní náklady SŽDC týkající se běžné činnosti následujícího roku (pojištění, předplatné, dálniční kupóny apod.).

4.9. Vlastní kapitál

Údaje o charakteru jednotlivých položek vlastního kapitálu jsou uvedeny v bodě 3.6.

Hodnota základního kapitálu byla v roce 2008 a 2007 v souladu s Českým účetním standardem č. 22 snížena o zůstatkovou hodnotu privatizovaného majetku.

Z důvodu zpřesňování transformace ČD, s.o. byly do majetku a souvztažně do vlastního kapitálu SŽDC zaúčtovány pozemky v roce 2008 v hodnotě 30 541 tis. Kč, v roce 2007 v hodnotě 1 448 tis. Kč. Současně došlo k vyřazení pozemků z účetnictví SŽDC v roce 2008 ve výši 3 352 tis. Kč a v roce 2007 v hodnotě 9 562 tis. Kč. Jedná se o pozemky oddělené transformačními geometrickými plány.

Koupe částí podniku od ČD, a.s. k 1. 7. 2008 znamenala nárůst vlastního kapitálu o 11 852 101 tis. Kč (viz bod 3.11.).

Přírůstek ostatních kapitálových fondů představuje především zpřesnění hodnoty pozemků z titulu digitalizace, darů a bezúplatných převodů majetků od státních organizací.

4.10. Rezervy (údaje v tis. Kč)

| | Zůstatek k 31. 12. 2007 | Tvorba | Čerpání | Zůstatek k 31. 12. 2008 |
|--|-------------------------|---------------|---------------|-------------------------|
| Rezerva na soudní spory | 38 990 | 19 603 | 3 906 | 54 687 |
| Rezerva na odškodnění pracovních úrazů a nemocí z povolání | 131 122 | 0 | 15 779 | 115 343 |
| Rezerva na příplatky k důchodům | 83 087 | 0 | 11 677 | 71 410 |
| Rezerva na náklady z náhrad škod | 0 | 59 242 | 0 | 59 242 |
| Rezervy celkem | 253 199 | 78 845 | 31 362 | 300 682 |

Údaje o charakteru jednotlivých položek rezerv jsou uvedeny v bodě 3.7.

Tvorba rezervy na soudní spory vyplývá ze stavu vzniklých a probíhajících pasivních sporů SŽDC a jejich aktuálních soudních, případně mimosoudních jednání.

4.11. Dlouhodobé závazky

4.11.1. Emitované dluhopisy

Na základě usnesení vlády ČR č. 908 ze dne 10. září 2003 k problematice závazků a pohledávek Českých drah, státní organizace k 31. 12. 2002 a způsobu jejich řešení přistoupila SŽDC v roce 2004 k emisi dluhopisů (ISIN CZ0003501397) v celkové hodnotě 7 mld. Kč. Jmenovitá hodnota každého dluhopisu je 10 tis. Kč. Dluhopisy byly vydány dne 3. března 2004 se splatností v roce 2011 a roční úrokovou sazbou ve výši 4,6 % ročně. Tyto dluhopisy jsou obchodovány na vedlejším burzovním trhu. Z výtěžků emise jsou hrazeny vymezené závazky. V březnu 2008 došlo ke čtvrté výplatě úroků držitelům dluhopisů v celkovém objemu 322 mil. Kč.

4.11.2. Dlouhodobé závazky z obchodních vztahů (údaje v tis. Kč)

| Druh závazku | 31. 12. 2008 | 31. 12. 2007 |
|-----------------------|----------------|----------------|
| Pozastávky | 808 823 | 630 684 |
| Vádia, kauce, jistoty | 6 000 | 6 000 |
| Celkem | 814 823 | 636 684 |

Nárůst pozastávek je způsoben především vyšší investiční činností na železniční dopravní cestě (nárůst nedokončeného hmotného majetku).

4.11.3. Jiné dlouhodobé závazky (údaje v tis. Kč)

| Věřitel | 31. 12. 2008 | 31. 12. 2007 |
|--|------------------|------------------|
| MF ČR – úhrada jistin a úroků z úvěrů dle zákona č. 77/2002 Sb. po prominutí | 453 229 | 713 669 |
| MF ČR – úhrada dle státní záruky za úroky z úvěrů po prominutí | 1 454 451 | 2 886 775 |
| MF ČR – úhrada dle státní záruky za jistiny z úvěrů po prominutí | 4 731 098 | 6 305 984 |
| Celkem | 6 638 778 | 9 906 428 |

Závazky za státem (Ministerstvo financí ČR) vyplývají ze splátek jistin a úroků z úvěrů, které v rámci státní záruky (dle jednotlivých smluv, resp. dle zákona č. 77/2002 Sb.) provedl za SŽDC stát. Zůstatky těchto závazků nejsou úročené.

V roce 2005 bylo přijato usnesení vlády ČR č. 1553 o způsobu promíjení těchto závazků, na jehož základě byly dlouhodobé závazky sníženy v roce v roce 2007 o 4 567 mil. Kč. V roce 2008 bylo prominutí ve výši 6 369 mil. Kč.

4.12. Krátkodobé závazky

4.12.1. Závazky z obchodních vztahů

Věková struktura závazků z obchodních vztahů (údaje v tis. Kč):

| Rok | Do splatnosti | Po splatnosti (dnů) | | | | | Celkem po splatnosti | Celkem |
|------|---------------|---------------------|------------|-------------|----------|---------------|----------------------|-----------|
| | | 0–90 dní | 91–180 dní | 181–365 dní | 1–2 roky | 2 roky a více | | |
| 2008 | 4 392 561 | 90 755 | 2 624 | 288 | 352 | 0 | 94 019 | 4 486 580 |
| 2007 | 2 650 935 | 125 485 | 2 566 | 19 | 84 | 241 | 128 395 | 2 779 330 |

Stav závazků k 31. 12. 2008 představují jednak závazky za investiční dodávky zhotovitelům staveb a závazky z titulu nákladů na zajištění železniční dopravní cesty splatné až v roce 2009.

Nárůst závazků ve lhůtě splatnosti je způsoben především zvýšenou investiční výstavbou v posledních měsících roku 2008 a závazky za nákup elektrické energie a za údržbu a servis datových a monitorovacích systémů a sítí splatnými v roce 2009.

4.12.2. Závazky sociálního zabezpečení

Ke konci roku 2008 jsou na závazcích sociálního zabezpečení evidovány pouze závazky ve splatnosti.

4.12.3. Daňové závazky a dotace (údaje v tis. Kč)

| | Zůstatek k 31. 12. 2008 | Zůstatek k 31. 12. 2007 |
|---|-------------------------|-------------------------|
| Nevyčerpané investiční dotace ze SFDI | 13 288 | 223 799 |
| Vratná dotace ze SFDI - FS | 1 280 575 | 2 069 539 |
| Vratná dotace SFDI – TEN T | 150 122 | 196 706 |
| Vratná dotace SFDI – OPI | 11 351 | 220 430 |
| Investiční dotace TEN T | 375 607 | 50 999 |
| Příspěvky měst, obcí, krajů a dalších subjektů na investice | 48 350 | 16 018 |
| Daň z příjmů sražená zaměstnancům | 33 741 | 3 241 |
| Ostatní daně | 150 | 34 |
| Ostatní dotace do tržeb | 73 | 950 |
| Daňové závazky a dotace celkem | 1 913 257 | 2 781 716 |

Převážná část zůstatku investiční dotace ze SFDI je představována závazkem předfinancování staveb ve smyslu vratné dotace (viz bod 3.11.) u staveb financovaných ze zdrojů Evropské unie ve výši 1 442 048 tis. Kč k 31. 12. 2008, ve výši 2 486 675 tis. Kč k 31. 12. 2007.

Daňové nedoplatky u místně příslušných finančních orgánů SŽDC neeviduje.

4.12.4. Krátkodobé přijaté zálohy

Krátkodobé přijaté zálohy k 31. 12. 2008 činí 65 399 tis. Kč, resp. 148 761 tis. Kč k 31. 12. 2007. Pokles byl způsoben vyúčtováním zálohy od Severočeských dolů a.s. na financování přeložky trati Březno – Chomutov (viz bod 7.3.).

4.12.5. Dohadné účty pasivní (údaje v tis. Kč)

| | Zůstatek k 31. 12. 2008 | Zůstatek k 31. 12. 2007 |
|---|-------------------------|-------------------------|
| Nevyfakturované neinvestiční dodávky | 629 733 | 33 571 |
| Nevyfakturované investiční dodávky | 444 | 3 449 |
| Dohadná položka nákladových úroků na koridory | 58 318 | 59 918 |
| Ostatní | 8 882 | 0 |
| Dohadné účty pasivní celkem | 697 377 | 96 938 |

Nárůst výše zůstatku nevyfakturovaných neinvestičních dodávek k 31. 12. 2008 je způsoben zejména vytvořenou dohadnou položkou za vyúčtování nákladů na provozování železniční dopravní cesty za 2. pololetí roku 2008. Celková výše rovněž souvisí s nárůstem objemu činností v souvislosti s koupí části podniku ČD, a.s.

V položce ostatní tvoří největší objem dohadná položka na výdaje za odvod z titulu neplnění povinnosti zaměstnávat pracovníky se ztíženou pracovní schopností (cca 7 mil. Kč).

4.13. Bankovní úvěry

4.13.1. Bankovní úvěry dlouhodobé (údaje v tis. Kč)

Dluhové portfolio SŽDC tvoří zejména závazky z úvěrových smluv bývalých ČD, s.o. Jedná se o úvěry garantované státem, které byly přijaty zejména v souvislosti s financováním výstavby a rekonstrukce železničních koridorů a dalších rozvojových programů ve smyslu vládních usnesení č. 798/1999 a 1201/2000.

| Banka | Měna | Zůstatek k 31. 12. 2007 | Čerpání 1–12 2008 | Splátky 1–12 2008 | Kurzové rozdíly | Zůstatek k 31. 12. 2008 |
|----------------------------|------|----------------------------|----------------------|----------------------|--------------------|----------------------------|
| I. koridor: | | | | | | |
| KfW Frankfurt | EUR | 272 212 | 0 | 32 323 | -1 070 | 240 959 |
| EIB Lucemburk | EUR | 1 541 525 | 0 | 209 244 | -4 413 | 1 336 694 |
| Japon. EXIM bank | JPY | 908 279 | 0 | 132 178 | -253 820 | 1 029 921 |
| EIB Lucemburk | EUR | 1 276 026 | 0 | 126 979 | -5 956 | 1 155 003 |
| KfW Frankfurt | EUR | 771 720 | 0 | 765 898 | 5 822 | 0 |
| ČS, a.s. | CZK | 895 200 | 0 | 223 600 | 0 | 671 600 |
| KB, a.s. | CZK | 1 217 000 | 0 | 174 000 | 0 | 1 043 000 |
| KfW Frankfurt | EUR | 897 981 | 0 | 74 198 | -2 070 | 825 853 |
| KfW Frankfurt | EUR | 63 128 | 0 | 59 968 | 3 160 | 0 |
| II. koridor: | | | | | | |
| EIB Lucemburk | EUR | 3 194 400 | 0 | 339 020 | -17 154 | 2 872 534 |
| EIB Lucemburk | EUR | 3 954 971 | 0 | 289 040 | -27 326 | 3 693 257 |
| KfW Frankfurt | EUR | 2 586 012 | 0 | 258 591 | -13 324 | 2 340 745 |
| Mezisoučet | | 17 578 454 | 0 | 2 685 039 | -316 151 | 15 209 566 |
| Racionalizační akce | | | | | | |
| ČS, a.s. | CZK | 440 835 | 349 109 | 0 | 0 | 789 944 |
| Mezisoučet | | 440 835 | 349 109 | 0 | 0 | 789 944 |
| Celkem | | 18 019 289 | 349 109 | 2 685 039 | -316 151 | 15 999 510 |

Úrokové sazby u výše uvedených úvěrů se pohybují na bázi pevných sazeb v rozpětí 3–8 % ročně nebo na bázi pohyblivých sazeb PRIBOR, LIBOR, EURIBOR s marží v rozpětí 0,15–0,287 % ročně.

4.13.2. Přehled splatnosti úvěrů (údaje v tis. Kč)

| | Splaceno v roce 2008 | Splatné v roce 2009 | Splatné v následujících letech |
|------------------|----------------------|---------------------|--------------------------------|
| Dlouhodobé úvěry | 2 685 039 | 2 009 173 | 13 990 337 |
| Celkem | 2 685 039 | 2 009 173 | 13 990 337 |

Dluhovou službu vyplývající z dlouhodobých úvěrů za SŽDC hradí stát (MF ČR). V okamžiku úhrady splátky státem je daná položka převedena na účet jiných dlouhodobých závazků. V roce 2008 bylo na jistínách zaplaceno celkem 2 685 039 tis. Kč z toho 726 930 tis. Kč bylo hrazeno z vlastních zdrojů.

Vzhledem k tomu, že úvěry SŽDC jsou placené státem a jsou pak dále evidovány jako dlouhodobé závazky, není část úvěrů splatných do jednoho roku ve výkazech klasifikována jako krátkodobá.

4.14. Odložená daň

Odložená daň je tvořena následujícími tituly (údaje v tis. Kč):

| | 31. 12. 2008 | 31. 12. 2007 |
|--|-------------------|-------------------|
| Dlouhodobý hmotný a nehmotný majetek | -3 388 056 | -3 062 589 |
| Opravné položky k majetku | 75 104 | 82 865 |
| Pohledávky z obchodního styku | 13 122 | 14 302 |
| Rezervy | 60 136 | 53 171 |
| Daňová ztráta minulých let | 1 247 270 | 1 313 134 |
| Celkem odložená daň (pohledávka +, závazek -) | -1 992 424 | -1 599 117 |

Pro výpočet odložené daně byly použity očekávané sazby daně v době, kdy se dočasný rozdíl bude realizovat.

4.15. Časové rozlišení pasiv (údaje v tis. Kč)

| | Zůstatek k 31. 12. 2008 | Zůstatek k 31. 12. 2007 |
|---|-------------------------|-------------------------|
| Výnosy příštích období – přijaté úhrady od Severočeských dolů na náhrady škod | 3 436 | 0 |
| Výdaje příštích období (na úroky z emise dluhopisů SŽDC) | 267 304 | 267 304 |
| Dohoda o narovnání práv a povinností s ČD-T, a.s. | 53 417 | 83 506 |
| Nájemné přijaté předem | 12 827 | 911 |
| Ostatní | 1 225 | 1 724 |
| Časové rozlišení pasiv celkem | 338 209 | 353 445 |

4.16. Tržby za prodej vlastních výrobků a služeb (údaje v tis. Kč)

| Položka | Rok 2008 | Rok 2007 |
|---|------------------|------------------|
| Výnosy z použití dopravní cesty ČD, a.s. – nákladní doprava | 71 853 | 4 093 395 |
| Výnosy z použití dopravní cesty ČD, a.s. – osobní doprava | 1 655 843 | 1 595 008 |
| Výnosy z použití dopravní cesty ČD Cargo, a.s. – nákladní doprava | 4 142 140 | 333 187 |
| Výnosy z použití dopravní cesty externími dopravci – nákladní doprava | 343 283 | 282 805 |
| Výnosy z použití dopravní cesty externími dopravci – osobní doprava | 4 650 | 4 806 |
| Výnosy za provozování dráhy | 75 665 | 76 998 |
| Tržby za nájmy | 151 108 | 188 858 |
| Tržby za ostatní externí služby | 441 926 | 64 061 |
| Tržby za elektrickou energii | 3 000 708 | 0 |
| Tržby od cizích dopravců za poskytnuté služby (mimořádné zásilky apod.) | 1 367 | 0 |
| Tržby za prodej vlastních výrobků a služeb celkem | 9 888 543 | 6 639 119 |

Veškeré výnosy byly realizovány v tuzemsku.

Tržby za ostatní externí služby vzrostly využitím licence na distribuci elektrické energie (viz bod 1.2.).

Nárůst tržeb za ostatní externí služby souvisí s koupí části podniku ČD, a.s. k 1. 7. 2008 a představuje zejména tržby za výkony Hasičské záchranné služby SŽDC (75 mil. Kč) a tržby za využívání komunikačních technologií Technické ústředny SŽDC (103 mil. Kč), které jsou fakturovány ČD, a.s. a ČD Cargo, a.s.

4.17. Služby (údaje v tis. Kč)

| Položka | Rok 2008 | Rok 2007 |
|---|-------------------|-------------------|
| Náklady na řízení provozu železniční dopravní cesty ČD, a.s. | 5 534 923 | 4 720 292 |
| Náklady na udržování provozuschopnosti železniční dopravní cesty ČD, a.s. | 3 151 614 | 6 662 161 |
| Náklady na opravy pronajatých tratí | 0 | 3 396 |
| Náklady na komplexní opravy tratí | 1 378 453 | 1 214 548 |
| Náklady na opravy bytů | 13 275 | 69 099 |
| Náklady na audit, právní a ekonomické služby | 23 712 | 13 874 |
| Z toho: náklady za povinný audit účetní závěrky | 2 300 | 2 700 |
| náklady za jiné ověřovací služby | 4 100 | 4 830 |
| náklady za jiné neauditorské služby statutárnímu auditorovi | 2 335 | 2 427 |
| Náklady na součinnost při přidělování kapacity dopravní cesty | 2 841 | 60 432 |
| Ostatní | 2 261 418 | 163 513 |
| Z toho: opravy a udržování | 1 488 933 | 0 |
| nájemné, software do 60 tis. Kč apod. | 772 485 | 163 513 |
| Služby celkem | 12 366 236 | 12 907 315 |

Nárůst v položce náklady na řízení provozu je způsoben zvýšením počtu odpracovaných hodin a změnou sazby od 1. 7. 2008.

Nárůst v položce ostatní a současně pokles v položce náklady na provozuschopnost je způsoben změnou v účtování položek oprav a udržování od 1. 7. 2008 v návaznosti na koupi části podniku a přechod funkce provozovatele dráhy na SŽDC.

4.18. Osobní náklady (údaje v tis. Kč)

| 2008 | Mzdové náklady | Soc. a zdrav. zabezpečení | Ostatní náklady | Osobní náklady celkem 2008 | Osobní náklady celkem 2007 |
|-----------------------------------|------------------|---------------------------|-----------------|----------------------------|----------------------------|
| Doprovodný sociální program (DSP) | 12 351 | 0 | 0 | 12 351 | 0 |
| Běžné náklady | 1 739 371 | 610 946 | 112 062 | 2 462 379 | 347 055 |
| Ostatní | 24 102 | 0 | 0 | 24 102 | 25 770 |
| Celkem | 1 775 824 | 610 946 | 112 062 | 2 498 832 | 372 825 |

Běžné osobní náklady představují náklady na zaměstnance SŽDC za rok 2008. Ve sloupci zdravotní a sociální zabezpečení jsou uváděny platby za zaměstnavatele.

Ostatní osobní náklady jsou tvořeny především sociálními náklady a příplatky k důchodu bývalým zaměstnancům ČD, s.o.

Náklady na DSP zúčtované v roce 2008 souvisí s přechodem zaměstnanců od ČD, a.s. v rámci koupě části podniku a jejich následným odchodem ze SŽDC v rámci DSP.

Nárůst mzdových a s tím souvisejících nákladů vyplývá se zvýšení počtu zaměstnanců SŽDC v souvislosti s jejich přechodem od ČD, a.s. po koupi části podniku.

4.19. Změna stavu rezerv a opravných položek v provozní oblasti (údaje v tis. Kč)

| Položka | Rok 2008 | Rok 2007 |
|---|---------------|-----------------|
| Změna stavu rezerv | 47 483 | -186 837 |
| Změna stavu opravných položek k pohledávkám | 5 565 | -70 187 |
| Změna stavu opravných položek k dlouhodobému hmotnému majetku | -19 075 | -45 970 |
| Změna stavu rezerv a opravných položek v provozní oblasti celkem | 33 973 | -302 994 |

Změna stavu rezerv je v roce 2008 ovlivněna především tvorbou rezervy na náklady z náhrad škod.

Stěžejním důvodem změny stavu opravných položek k pohledávkám v roce 2007 bylo rozpuštění opravné položky k pohledávce za státem ve výši 422 mil. Kč.

4.20. Ostatní provozní výnosy (údaje v tis. Kč)

| Položka | Rok 2008 | Rok 2007 |
|---|-------------------|-------------------|
| Dotace SFDI na opravy a udržování železniční dopravní cesty | 7 664 886 | 5 387 280 |
| Neinvestiční dotace ze státního rozpočtu | 200 000 | 370 000 |
| Neinvestiční dotace ze SFDI – účelově vázané | 8 806 | 1 217 509 |
| Neinvestiční dotace – program OPD | 5 547 | 0 |
| Prominutí závazku | 6 369 062 | 4 567 288 |
| Tržby z výzisku materiálu | 392 642 | 192 647 |
| Výnosy z privatizace | 741 620 | 134 660 |
| Přijaté smluvní pokuty a úroky z prodlení | 7 995 | 27 789 |
| Prodej práv na provoz přenosové sítě | 30 089 | 32 562 |
| Náhrady důlní škody od Severočeských dolů | 6 849 | 2 403 462 |
| Ostatní | 138 669 | 44 878 |
| Ostatní provozní výnosy celkem | 15 566 165 | 14 378 075 |

4.21. Ostatní provozní náklady (údaje v tis. Kč)

| Položka | Rok 2008 | Rok 2007 |
|--|---------------|------------------|
| Neinvestiční a investiční úroky z prodlení | 56 | 1 187 |
| Pokuty a penále | 1 522 | 2 476 |
| Odpisy pohledávek | 29 146 | 53 186 |
| Odpis zmařených investic | 1 571 | 895 |
| Náklady soudního řízení | 1 971 | 1 431 |
| Vyplacené renty | 21 246 | 23 824 |
| Náklady spojené s nezaměstnáváním osob se sníženou pracovní schopností | 7 215 | 0 |
| Náklady spojené s odstraněním důlní škody (viz bod 7.3.) | 1 948 | 2 417 365 |
| Ostatní | 26 011 | 11 467 |
| Ostatní provozní náklady celkem | 90 686 | 2 511 831 |

4.22. Výnosové úroky

Výnosové úroky v roce 2008 činily 124 208 tis. Kč, resp. 65 541 tis. Kč v roce 2007. Výrazný nárůst je způsoben především ukládáním dočasně volných peněžních prostředků na termínované účty u bankovních ústav.

4.23. Ostatní finanční výnosy

Ostatní finanční výnosy zahrnují zejména kurzové zisky z přepočtu cizoměnových úvěrů, které v roce 2008 významně poklesly především oslabením české koruny.

4.24. Ostatní finanční náklady

Ostatní finanční náklady zahrnují zejména kurzové ztráty z přepočtu cizoměnových úvěrů a dopad změny reálné hodnoty z přecenění derivátů (viz bod 4.1.).

5. Zaměstnanci, vedení společnosti a statutární orgány

5.1. Osobní náklady a počet zaměstnanců

Průměrný přepočtený počet zaměstnanců a členů vedení SŽDC a související běžné osobní náklady za rok 2008 a 2007 (údaje v tis. Kč):

| 2008 | Počet zaměstnanců | Mzdové náklady | Soc. a zdrav. zabezpečení | Ostatní náklady | Osobní náklady celkem |
|---------------|-------------------|------------------|---------------------------|-----------------|-----------------------|
| Zaměstnanci | 5 565 | 1 737 230 | 600 180 | 112 058 | 2 449 468 |
| Vedení | 34 | 38 594 | 10 766 | 4 | 49 364 |
| Celkem | 5 559 | 1 775 824 | 610 946 | 112 062 | 2 498 832 |

| 2007 | Počet zaměstnanců | Mzdové náklady | Soc. a zdrav. zabezpečení | Ostatní náklady | Osobní náklady celkem |
|---------------|-------------------|----------------|---------------------------|-----------------|-----------------------|
| Zaměstnanci | 619 | 240 234 | 84 438 | 25 770 | 350 442 |
| Vedení | 19 | 16 580 | 5 803 | 0 | 22 383 |
| Celkem | 638 | 256 814 | 90 241 | 25 770 | 372 825 |

Pozn.: Evidenční počet zaměstnanců SŽDC k 31. 12. 2008 činil 10 545.

Ostatní náklady zahrnují náklady za ztrátu na výdělků, příspěvky na závodní stravování, zvláštní příplatky k důchodům, příspěvky na penzijní připojištění a příspěvky na kapitálové pojištění.

5.2. Poskytnuté půjčky, úvěry či ostatní plnění

Členové vedení organizace neobdrželi v letech 2007 a 2008 žádné půjčky a úvěry, či jiné odměny nad rámec základního platu.

6. Podmíněné a další neuvedené závazky v účetnictví

6.1. Závazky nezahrnuté v rozvaze

Ekologické závazky

SŽDC získala k 1. 7. 2008 základní výstupy z provedeného plošného ekologického auditu majetku státu s právem hospodaření pro SŽDC. Vzhledem k probíhajícím doprůzkumům (analýzy rizika, studie proveditelnosti dalšího řešení) však nelze v současnosti vyčíslit budoucí závazky související se škodami způsobenými minulou činností (tzv. stará zátěž, která obsahuje klasické znečištění půdy, vod); současně se jedná i o řešení staré hlukové zátěže, která se projevuje i nárůstem stížností na hluk, resp. i vibrace ze železničního provozu. Nelze stanovit ani závazky související s prevencí možných škod budoucích. Skutečně vynaložené náklady na řešení příp. odvrácení ekologických zátěží (i potencionálních) jsou účtovány jako provozní náklady v rámci zabezpečení provozuschopnosti železniční dopravní cesty v případě, že nejsou součástí pořizovací ceny nové investiční výstavby, kde je ochrana životního prostředí nedílnou součástí již v přípravné projektové dokumentaci.

Od roku 2006 jsou vykazovány pro ČSÚ náklady na ochranu životního prostředí, resp. odstraňování hlukové a vibrační zátěže. Tyto náklady byly vyčísleny na cca 394 mil. Kč za rok 2007. V roce 2008 byly tyto náklady vykážány ve výši 539 mil. Kč (pouze protihluková opatření u investičních akcí typu koridorů).

Soudní spory

SŽDC v roce 2004 vytvořila rezervu na soudní spor s firmou TRANSKOREKTA týkající se škod způsobených povodní z roku 1997 ve výši 129 mil. Kč odpovídající tehdy odhadovanému podílu SŽDC na případném negativním výsledku sporu.

V roce 2005 byla vzhledem k vývoji soudního sporu rezerva zrušena. V závěru roku 2006 soud rozhodl, že SŽDC není subjektem odpovědným za škodu. Z toho důvodu byla žaloba proti SŽDC zamítnuta. Žalobce však tento rozsudek v zákonné lhůtě napadl odvoláním a v odvolacím řízení byl rozsudek soudu prvního stupně zrušen a věc vrácena zpět k novému projednání a rozhodnutí. Odvolací soud tak sice neucínil proto, že by dal žalobci zapravdu, nýbrž proto, že řízení bylo od samého počátku špatně vedeno a trpělo mnoha procesními vadami, ve výsledku však toto rozhodnutí znamená vrácení celého procesu zpět na začátek, kdy nelze předjímat další vývoj. Žalobce v tomto sporu požaduje po všech žalovaných stranách celkovou náhradu ve výši 8 mld. Kč.

Majetkoprávní vztahy

SŽDC převzala do své evidence i některé pozemky s nevyjasněnými majetkoprávními vztahy. Tyto případy jsou průběžně prověřovány na základě digitalizace údajů v katastru nemovitostí. Případné úpravy se účtují proti účtům vlastního kapitálu (viz bod 3.6.).

6.2. Budoucí závazky z koridorové výstavby

S cílem komplexního propojení české železniční infrastruktury s evropskou zajišťuje SŽDC výstavbu železničních tranzitních koridorů, z nichž výstavba I. železničního koridoru skončila v roce 2004 a výstavba II. železničního koridoru v roce 2007.

Konečná celková částka nákladů na výstavbu těchto koridorů bude ovlivněna vývojem kurzu koruny vůči ostatním cizím měnám, postupem výstavby a termínem jejich dokončení, dostupností finančních zdrojů a dalšími faktory. Aktuální předpoklady konečné částky nákladů jsou (údaje v tis. Kč):

| Stav k 31. 12. 2008 | Dosud provedená výstavba | Zbývající odhadované náklady | Celkové odhadované náklady |
|---------------------|--------------------------|------------------------------|----------------------------|
| I. koridor | 40 759 568 | 0 | 40 759 568 |
| II. koridor | 39 016 291 | 0 | 39 016 291 |
| III. koridor | 14 896 362 | 60 734 499 | 75 630 861 |
| IV. koridor | 9 632 279 | 32 293 105 | 41 925 384 |
| Celkem | 104 304 500 | 93 027 604 | 197 332 104 |

Vláda ČR schválila usnesením č. 575 ze dne 5. 6. 2002 realizaci III. tranzitního železničního koridoru v trase st. hranice Mosty u Jablunkova – Dětmárovice – Přerov - Česká Třebová – Praha – Plzeň – Cheb, státní hranice. Usnesením vlády ČR č. 164 ze dne 25. února 2004 bylo uloženo ministru dopravy aktualizovat návrhy na modernizaci III. a IV. tranzitního železničního koridoru včetně modelů jejich financování. Tuto aktualizaci SŽDC zpracovala a předložila Ministerstvu dopravy ČR. Aktualizace byla dne 13. 7. 2005 usnesením č. 885 schválena. Na realizaci byly odsouhlaseny zdroje ve výši 75,6 mld. Kč ze SFDI, bankovních úvěrů a z prostředků EU. Dokončení projektu se předpokládá v roce 2016.

Realizaci IV. tranzitního železničního koridoru v trase státní hranice Horní Dvořiště – České Budějovice – Praha schválila vláda ČR usnesením č. 1317 ze dne 10. 12. 2001. I toto usnesení bylo aktualizováno 13. 7. 2005 usnesením vlády č. 885. Na realizaci byly odsouhlaseny zdroje ve výši 41,9 mld. Kč ze SFDI, z bankovních úvěrů a z prostředků EU. Dokončení projektu se předpokládá v roce 2016.

7. Další informace

7.1. Vznik organizace

Dne 1. 3. 2002 nabyl účinnosti zákon č. 77/2002 Sb., o akciové společnosti České dráhy, státní organizaci Správa železniční dopravní cesty, o změně zákona č. 266/1994 Sb., o dráhách, ve znění pozdějších předpisů a zákona č. 77/1997 Sb., o státním podniku, ve znění pozdějších předpisů („zákon o transformaci“). Na základě tohoto zákona došlo dne 31. 12. 2002 k ukončení činnosti Českých drah, státní organizace a od 1. 1. 2003 ke vzniku SŽDC a společnosti České dráhy, a.s. jako jejich právních nástupců.

SŽDC převzala majetek tvořící železniční dopravní cestu, zatímco společnost České dráhy, a.s. převzala majetek sloužící k provozování železniční dopravy a provozování železniční dopravní cesty. SŽDC zároveň převzala většinu pohledávek a závazků, zatímco společnost České dráhy, a.s. převzala pouze nesplacené pohledávky a závazky z obchodně přepravních vztahů a pohledávky a závazky z pracovněprávních vztahů svých zaměstnanců. Oba subjekty převzaly majetek a závazky v jejich účetních hodnotách.

V dubnu 2004 byl novelizován zákon č. 77/2002 Sb. Na základě této novely byl k 1. 7. 2004 na SŽDC převeden majetek Českých drah, státní organizace určený k úhradě závazků Českých drah, státní organizace, který dle původní podoby zákona o transformaci přešel na Ministerstvo dopravy České republiky.

I když bylo při dělení majetku na jednotlivé nástupnické organizace postupováno se snahou zajistit správné a právně konzistentní rozdělení majetku, přetrvávají i nadále možnosti alternativního výkladu některých ustanovení zákona č. 77/2002 Sb. To se týká zvláště položek majetku obsažených v zakladatelské listině Českých drah, a.s. Účetní závěrka SŽDC neobsahuje žádné úpravy, které by mohly vyplývat z takových případných budoucích změn použitých výkladů a z nich vyplývajících dopadů do vykazovaných položek a hodnot majetku a závazků SŽDC.

7.2. Významné faktory ovlivňující činnost SŽDC

SŽDC vznikla a její činnost se řídí zákonem č. 77/2002 Sb., zákonem č. 266/1994 Sb., a dalšími obecnými právními předpisy upravujícími postavení státní organizace. Z výše uvedených zákonů vyplývá mimo jiné rozsah majetku SŽDC nebo její role při provozování a zabezpečení provozuschopnosti železniční dopravní cesty ve veřejném zájmu.

SŽDC dne 2. 1. 2003 uzavřela s ČD, a.s. na období let 2003–2005 tříletou smlouvu na zajištění provozování železniční dopravní cesty, její provozuschopnosti, modernizace a rozvoje ve veřejném zájmu. V roce 2005 byla uzavřena obdobně nová smlouva pro léta 2006 až 2008.

Novelizací zákona č. 77/2002 Sb. přešla na SŽDC ke dni 1. 7. 2008 činnost provozovatele dráhy. Z toho důvodu byla k 30. 6. 2008 ukončena platnost uvedené tříleté smlouvy, která byla nahrazena jednotlivými dílčími smlouvami zabezpečujícími vzájemné vztahy mezi SŽDC a ČD, a.s.

SŽDC poskytuje železniční dopravní cestu dopravcům k užívání ve veřejném zájmu za úředně stanovenou cenu v souladu se zákonem č. 526/1990 Sb., o cenách. Příjmy z úhrady za používání železniční dopravní cesty nepostačují na pokrytí nákladů na její provoz, údržbu a další rozvoj. Financování činnosti SŽDC je tudíž závislé na dotacích od státu, případně dalších subjektů.

7.3. Důlní škoda přeložky trati Březno – Chomutov

Na základě rozšíření těžby uhlí Severočeskými doly, a.s. byla SŽDC povinna zabezpečit přeložku části trati mezi obcemi Březno u Chomutova – Chomutov, která je evidována v majetku SŽDC. Náklady spojené s přeložením části tratě, která je funkčně rovnocennou náhradou odstraněné části, jsou dle Horního zákona důlní škodou a jsou na základě smlouvy financovány Severočeskými doly, a.s.

Náhrada škody byla poskytována průběžně a v účetnictví SŽDC byla evidována v časovém rozlišení pasiv na účtu Výnosy příštích období (viz bod 4.13.).

V roce 2007 byla přeložka dokončena a v současné době probíhá konečné vzájemné odsouhlasení vynaložených nákladů. Prostředky související s přesunem části tratě byly v roce 2007 ve výši 2 417 mil. Kč zaúčtovány do provozních nákladů (viz bod 4.19.) jako škoda a předpokládaná náhrada škody do výše 2 403 mil. Kč byla zaúčtována do provozních výnosů (viz bod 4.18.).

V roce 2008 došlo k dalšímu přeúčtování částek uznaných nákladů (viz výše uvedené body Přílohy).

7.4. Vztahy s ČD, a.s. a ČD Cargo, a.s.

Náklady a výnosy SŽDC realizované ve vztahu k ČD, a.s. (údaje v tis. Kč):

| 2007 | Náklady | Výnosy |
|--|-------------------|------------------|
| ČD, a.s. | | |
| Náklady na řízení provozu na železniční dopravní cestě | 4 720 292 | 0 |
| Náklady na udržování provozuschopnosti železniční dopravní cesty | 6 662 161 | 0 |
| Náklady při přidělování kapacity ŽDC | 59 892 | 0 |
| Výnosy za použití železniční dopravní cesty – osobní doprava | 0 | 1 595 008 |
| Výnosy za použití železniční dopravní cesty – nákladní doprava | 0 | 4 093 395 |
| Výnosy z přidělené kapacity ŽDC | 0 | 51 624 |
| Celkem | 11 442 345 | 5 740 027 |

| 2008 | Náklady | Výnosy |
|--|------------------|------------------|
| ČD, a.s. | | |
| Náklady na řízení provozu na železniční dopravní cestě | 5 534 923 | 0 |
| Náklady na udržování provozuschopnosti železniční dopravní cesty | 3 151 614 | 0 |
| Náklady při přidělování kapacity ŽDC | 2 712 | 0 |
| Výnosy za použití železniční dopravní cesty – osobní doprava | 0 | 1 655 843 |
| Výnosy za použití železniční dopravní cesty – nákladní doprava | 0 | 71 853 |
| Výnosy z přidělené kapacity ŽDC | 0 | 50 601 |
| Výnosy za elektrickou energii – SŽE | 0 | 1 406 580 |
| Celkem | 8 689 249 | 3 184 877 |

K 31. 12. 2008 eviduje SŽDC pohledávky za ČD, a.s. v celkové hodnotě 894 441 tis. Kč. Tato pohledávka je v rozvaze vykázána jako součást pohledávek z obchodního styku. Dále SŽDC eviduje vůči ČD, a.s. závazek z titulu dohadné položky pasivní ve výši 592 643 tis. Kč. Zůstatek těchto položek představuje pohledávku z obchodního styku SŽDC ve výši 301 798 tis. Kč.

| Náklady a výnosy SŽDC realizované ve vztahu k ČD Cargo, a.s. (údaje v tis. Kč) | 2007 | 2008 |
|--|----------------|------------------|
| Výnosy za použití železniční dopravní cesty – nákladní doprava | 333 187 | 4 142 140 |
| Výnosy z přidělené kapacity ŽDC | 19 834 | 18 721 |
| Výnosy za elektrickou energii – SŽE | 0 | 1 394 975 |
| Celkem | 353 021 | 5 555 836 |

K 31. 12. 2008 eviduje SŽDC pohledávky a závazky vůči ČD Cargo, a.s., jejichž celková čistá hodnota představuje pohledávku SŽDC ve výši 1 101 975 tis. Kč. Tato pohledávka je v rozvaze vykázána jako součást pohledávek z obchodního styku.

7.5. Ekonomický přínos dlouhodobého majetku

Životnost a ekonomický přínos významné části existujícího dlouhodobého majetku tvořícího železniční dopravní cestu závisí na dostupnosti finančních prostředků a budoucích rozhodnutích o jeho obnově, modernizaci a racionalizaci. Z důvodu existujících nejistot v uvedených oblastech nelze konečnou životnost a ekonomický přínos evidovaného dlouhodobého majetku určit, a proto nebyly v účetní závěrce z tohoto titulu provedeny žádné úpravy ocenění.

7.6. Privatizace

SŽDC eviduje majetek určený k privatizaci.

V roce 2008 bylo realizováno 79 privatizačních projektů na privatizaci bytových domů. Příjmy z privatizace, které byly Ministerstvem financí na SŽDC poukázány v roce 2008 jsou zaúčtované do provozních výnosů a představují částku 677 438 tis. Kč, z toho částka 467 092 tis. Kč připadá na privatizační projekty realizované v roce 2007. Účetní zůstatková hodnota vyřazeného privatizovaného majetku za bytové domy v roce 2008 činí 120 227 tis. Kč, z toho připadá 100 % na odprodej pohledávek za splatné nájemné bytů částka 1 004 tis. Kč.

Pohledávka za Ministerstvem financí za neuhrazené realizované privatizační projekty bytových domů za rok 2008 činí 1 446 tis. Kč.

Z ostatního majetku mimo bytové domy bylo v roce 2008 realizováno 12 privatizačních projektů. Příjmy z privatizace v roce 2008 poukázané od Ministerstva financí ČR a zaúčtované do provozních výnosů činily celkem 64 182 tis. Kč, z toho částka 39 368 tis. Kč připadá na privatizační projekty realizované v roce 2007.

Účetní zůstatková hodnota vyřazeného ostatního privatizovaného majetku v roce 2008 činí 101 956 tis. Kč, projekty byly realizované bez prodeje pohledávek.

Pohledávka za Ministerstvem financí za neuhrazené realizované privatizační projekty ostatních majetků činí 6 468 tis. Kč za rok 2008.

K 31. 12. 2008 SŽDC eviduje majetek určený k úhradě závazků převzatých po ČD, s.o. uvedený v příloze zákona č. 77/2002 Sb. v celkové zůstatkové ceně 803 876 tis. Kč. K 31. 12. 2007 činila účetní zůstatková hodnota tohoto majetku 1 044 247 tis. Kč.

7.7. Prodej majetku

7.7.1. Prodej zbytného majetku

V případě majetku z přílohy zákona č. 77/2002 Sb., který nebyl vyhlášen do privatizace, je postupováno v souladu s návrhem pro nakládání s majetkem, schváleným u jednotlivých položek Správní radou SŽDC a projednaným Ministerstvem dopravy ČR. Příjmy z prodeje tohoto majetku jsou určeny k úhradě závazků Českých drah, s.o. V roce 2008 byly realizovány formou přímého prodeje tři položky ostatního majetku v celkové výši sjednané kupní ceny 8 176 tis. Kč.

V roce 2007 bylo realizací tří obchodních případů dosaženo tržeb ve výši celkem 6 601 tis. Kč.

V případě prodeje zbytného majetku železniční dopravní cesty bylo v roce 2008 uzavřeno celkem 103 obchodních případů, u nichž sjednaná kupní cena představuje částku celkem 26 923 tis. Kč.

V roce 2007 bylo realizováno sedmnáct obchodních případů, týkajících se zbytného majetku železniční dopravní cesty se sjednanou kupní cenou ve výši celkem 7 386 tis. Kč.

7.7.2. Prodej bytových domů

V případě bytových objektů z přílohy zákona č. 77/2002 Sb., které z důvodu nevytvoření bytových družstev nájemníků nemohly být privatizovány, bylo přistoupeno k jejich přímému odprodeji. V roce 2008 bylo přímým prodejem metodou obchodní veřejné soutěže prodáno 7 bytových objektů za celkovou částku 10 001 tis. Kč. Účetní zůstatková hodnota prodaných bytových domů v roce 2008 činila 899 tis. Kč.

8. Události po datu účetní závěrky

S výjimkou skutečností popsanych v předcházejících bodech této přílohy nedošlo po datu účetní závěrky k žádným dalším významným událostem, jež by vyžadovaly úpravu účetních výkazů nebo zveřejnění v účetní závěrce.

XV. Doplnující údaje

Na základě ustanovení odstavce 3, § 118 zákona č. 256/2004 Sb., v platném znění doplňujeme údaje, které nejsou obsaženy v jiných kapitolách této výroční zprávy:

Peněžní a naturální příjmy osob s řídicí pravomocí k 31. 12. 2008

Peněžní a naturální příjmy statutárního orgánu a vedoucích osob

| | |
|------------------------------|--------|
| Peněžní příjmy (v tis. Kč) | 11 666 |
| Naturální příjmy (v tis. Kč) | 0 |
| Počet osob | 9 |

Počet osob byl v průběhu roku navýšen v souvislosti se změnou rozsahu řízených činností k datu 1. 7. 2008.

Peněžní a naturální příjmy členů správní rady

| | |
|------------------------------|---|
| Peněžní příjmy (v tis. Kč) | 4 |
| Naturální příjmy (v tis. Kč) | 0 |
| Počet osob | 7 |

Od prosince 2008 došlo k navýšení počtu členů správní rady z pěti na sedm.

Principy odměňování osob s řídicí pravomocí

Statutárním orgánem SŽDC je generální ředitel, který řídí činnost organizace a jedná jejím jménem. Generálního ředitele jmenuje a odvolává správní rada.

Odměna generálního ředitele vyplývá z manažerské smlouvy a je vyplácena ve formě zaručené části měsíční mzdy za vykonanou práci, kterou stanovuje pro příslušný kalendářní rok správní rada. Při splnění stanovených podmínek náleží generálnímu řediteli nezaručená část mzdy, jež je po vyhodnocení správní radou vyplácena formou roční prémie. Stanovené podmínky pro roční prémii se vztahovaly v roce 2008 ke splnění hlavních úkolů organizace, úrovni plnění úkolů stanovených správní radou a komplexnímu vyhodnocení manažerské úrovně generálního ředitele.

Vedoucí osoby (náměstci generálního ředitele) jsou jmenováni a odvoláváni generálním ředitelem a byli v průběhu roku 2008 odměňováni v souladu se „Směrnicí pro odměňování zaměstnanců státní organizace Správa železniční dopravní cesty“, jež byla přílohou Podnikové kolektivní smlouvy.

V průběhu roku 2008 bylo odměňování strukturováno v individuálních dohodách o výši mzdy v souladu s výše uvedenou směrnicí pro odměňování. Výši této mzdy stanovuje generální ředitel, přičemž zaručená část mzdy – 80 % je vyplácena měsíčně a zbývajících 20 % je vyhodnocováno a vypláceno na základě předem stanovených konkrétních ukazatelů po ukončení příslušného čtvrtletí. Ukazatele náměstkům stanovuje a vyhodnocuje generální ředitel.

Členy správní rady jmenuje a odvolává vláda ČR na návrh ministra dopravy. Se členy správní rady jsou uzavřeny smlouvy o výkonu funkce v souladu s příslušnými ustanoveními zákona č. 513/1991 Sb., obchodního zákoníku, v platném znění. Členové správní rady obdrželi v účetním období 2008 peněžní příjem ve výši 4 tis. Kč.

Pro osoby s řídicí pravomocí nejsou používány žádné zaměstnanecké výhody, které by byly nadstandardní oproti ostatním zaměstnancům organizace.

Údaje o osobách s řídicí pravomocí

Údaje o statutárním orgánu a vedoucích osobách

| | | |
|--|------------------------|----------------|
| Statutární orgán – generální ředitel | Ing. Jan Komárek | |
| Zástupce GŘ – námětek GŘ pro strategii | Ing. Bohuslav Navrátil | |
| Náměstek GŘ pro provozování dráhy | Ing. Jaromír Kadlec | od 1. 7. 2008 |
| Náměstek GŘ pro provozuschopnost dráhy | Ing. Josef Novobilský | od 1. 7. 2008 |
| Náměstek GŘ pro modernizaci dráhy | Ing. Miroslav Konečný | |
| Náměstek GŘ pro techniku | Ing. Radek Vičar | od 1. 7. 2008 |
| Náměstek GŘ pro ekonomiku | Ing. Pavel Švagr | do 31. 8. 2008 |
| | Ing. Vladimír Filip | od 1. 9. 2008 |
| Náměstek GŘ pro majetek | Ing. Zita Karasová | |
| Náměstek GŘ pro personalistiku | PhDr. Zdeněk Jílek | od 1. 11. 2008 |

Pracovní adresa: Správa železniční dopravní cesty, s.o., Dlážděná 1003/7, Praha 1, PSČ 110 00.

Údaje o správní radě

| | | |
|------------------------|-----------------------|----------------|
| Předseda správní rady: | Ing. Vladimír Bártl | do 1. 12. 2008 |
| | Ing. Adolf Jílek | od 2. 12. 2008 |
| Členové správní rady: | Mgr. Ivan Adamec | |
| | Vlastimil Aubrecht | |
| | Ing. František Sivera | |
| | Ing. Adolf Jílek | do 1. 12. 2008 |
| | Václav Janout | od 1. 12. 2008 |
| | Roman Jurečko | od 1. 12. 2008 |
| | Josef Smýkal | od 1. 12. 2008 |

Pro výkon funkce používají členové správní rady adresu organizace, tj. Správa železniční dopravní cesty, s.o., Dlážděná 1003/7, 110 00 Praha 1.

Prohlášení

Prohlašuji, že dle údajů poskytnutých od osob s řídicí pravomocí neexistují střety zájmů osob s řídicí pravomocí mezi funkcí, kterou vykonávají u SŽDC a hlavní činností, kterou provádějí vně SŽDC. Vlastnoručně podepsaná prohlášení osob s řídicí působností týkající se otázky střetů zájmů, jsou uloženy v sídle organizace, tj. Správa železniční dopravní cesty, s.o., Dlážděná 1003/7, 110 00 Praha 1.

V Praze dne 30. 4. 2009



Ing. Jan Komárek
generální ředitel



Ing. Adolf Jílek
předseda správní rady

Odměny auditorům (údaje v tis.Kč)

| | |
|--|-------|
| Odměna za povinný audit účetní závěrky | 2 300 |
| Odměna za jiné ověřovací služby | 4 100 |
| Odměna za jiné neauditorské služby statutárnímu auditorovi | 2 335 |

Odměny za auditorskou činnost jsou tvořeny úhradami za povinný audit roční účetní závěrky roku 2007 a úhradami za jiné ověřovací služby. Odměny za jiné neauditorské služby statutárnímu auditorovi zahrnují konzultace k problematice účetní, daňové a právní, posouzení ekonomické efektivnosti.

Další údaje, požadované odstavcem 3, § 118 zákona č. 256/2004 Sb., v platném znění, nejsou pro SŽDC relevantní. Nejsou proto uváděny ani nijak komentovány.

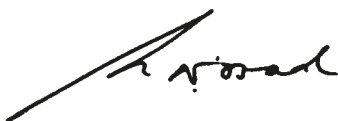
Osoba odpovědná za výroční zprávu

Ing. Milan Novosad, ředitel odboru metodiky účetnictví

Čestné prohlášení osoby odpovědné za výroční zprávu

Prohlašuji, že údaje uvedené ve Výroční zprávě SŽDC za rok 2008 odpovídají skutečnosti. Žádné podstatné okolnosti, které by mohly ovlivnit přesné a správné posouzení SŽDC jako emitenta dluhopisů a jí vydaných dluhopisů, nebyly opomenuty či zkresleny.

V Praze dne 30. 4. 2009



Ing. Milan Novosad

XVI. Kontaktní údaje

Generální ředitel

Ing. Jan Komárek

Dlážděná 1003/7

110 00 Praha 1

Sekretariát:

Tel.: (+420)-222 335 200

Fax: (+420)-222 335 299

E-mail: komarek@szdc.cz

Náměstek GŘ pro strategii

Ing. Bohuslav Navrátil

Dlážděná 1003/7

110 00 Praha 1

Sekretariát:

Tel.: (+420)-222 335 202

Fax: (+420)-222 335 299

E-mail: navratil@szdc.cz

Náměstek GŘ pro provozování dráhy

Ing. Jaromír Kadlec

Dlážděná 1003/7

110 00 Praha 1

Sekretariát:

Tel.: (+420)-222 335 403

Fax: (+420)-222 335 599

E-mail: kadlec@szdc.cz

Náměstek GŘ pro provozuschopnost dráhy

Ing. Josef Novobilský

Dlážděná 1003/7

110 00 Praha 1

Sekretariát:

Tel.: (+420)-222 335 500

Fax: (+420)-222 335 383

E-mail: novobilsky@szdc.cz

Náměstek GŘ pro modernizaci

Ing. Miroslav Konečný

Dlážděná 1003/7

110 00 Praha 1

Sekretariát:

Tel.: (+420)-222 335 206

Fax: (+420)-222 335 325

E-mail: konecny@szdc.cz

Náměstek GŘ pro techniku

Ing. Radek Vičar

Dlážděná 1003/7

110 00 Praha 1

Sekretariát:

Tel.: (+420)-222 335 405

Fax: (+420)-222 335 389

E-mail: vicar@szdc.cz

Náměstek GŘ pro ekonomiku

Ing. Vladimír Filip

Dlážděná 1003/7

110 00 Praha 1

Sekretariát:

Tel.: (+420)-222 335 400

Fax: (+420)-222 335 698

E-mail: filip@szdc.cz

Náměstek GŘ pro majetek

Ing. Zita Karasová

Dlážděná 1003/7

110 00 Praha 1

Sekretariát:

Tel.: (+420)-222 335 204

Fax: (+420)-222 335 298

E-mail: karasova@szdc.cz

Náměstek GŘ pro personalistiku

PhDr. Zdeněk Jílek

Dlážděná 1003/7

110 00 Praha 1

Sekretariát:

Tel.: (+420)-222 335 600

Fax: (+420)-222 335 299

E-mail: jilek@szdc.cz

