

Datum: 7 února

Stamiliony korun pomohou v letošním roce zvýšit bezpečnost na přejezdech

Správa železniční dopravní cesty pokračuje i letos ve zvyšování bezpečnosti na železničních přejezdech. V letech 2013 až 2016 zmodernizovala celkem 276 přejezdů za 2,3 miliardy korun. A v tomto trendu hodlá pokračovat i v letošním roce, kdy správce drážní infrastruktury plánuje vynaložit celkem 1,4 miliardy korun na zvýšení bezpečnosti na přejezdech.

Rekonstrukční a opravné práce na přejezdech probíhaly v minulých letech prakticky po celé republice. Šlo nejen o úpravy na jednotlivých úrovnových kříženích železnice se silnicí, ale i o celé soubory přejezdů. Stovky jich tak získaly modernější zabezpečovací zařízení. SZDC k modernizaci prioritně vybírá přejezdy, které byly dosud osazeny pouze výstražnými kříži. Druhou skupinu modernizovaných přejezdů tvoří ty, které jsou osazeny nejstaršími typy zabezpečovacího zařízení. Mnohdy se ještě jedná o zařízení pocházející ze SSSR.

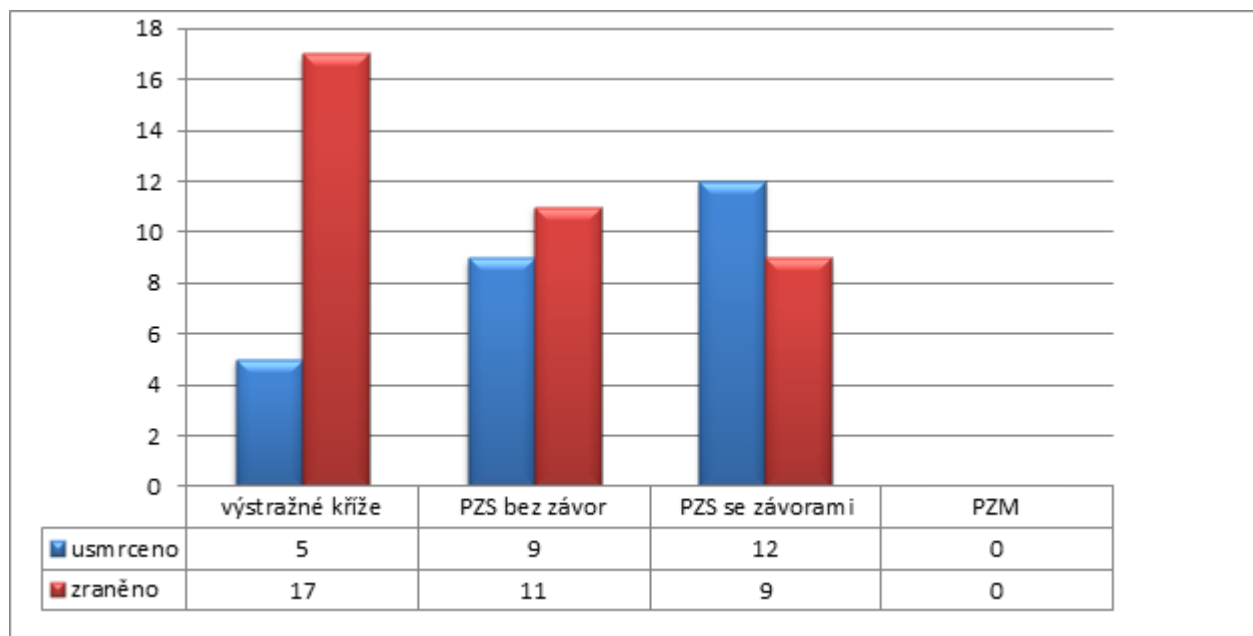
Vůbec poprvé v historii tak převážil počet přejezdů se světelnou signalizací nad přejezdy zabezpečenými výstražnými kříži. Počet míst, kde je světelná signalizace doplněna závorami, se pak zvýšil z 1 245 na 1 310.

Dalším pozitivním zjištěním je skutečnost, že se SZDC v loňském roce podařilo zrušit 8 přejezdů. I tak jich na české železniční síti zůstává 7 961, což představuje téměř jeden přejezd na každém kilometru tratí po celé ČR.

Stále ale platí fakt, že přejezd je pouze tak bezpečný, jak bezpečně se na něm bude řidič chovat. Ani sebelepší zabezpečení nebude nic platné, když se řidič dobrovolně rozhodne jej nerespektovat. Drtivou většinu dopravních nehod na železničních přejezdech způsobili právě řidiči motorových vozidel!

Řidiči nerespektují dokonce ani přejezdy opatřené závorami. Ty buď' objíždějí, nadzvedávají je nebo na přejezd vjíždí už v době, kdy je v činnosti červené výstražné světlo. Navíc na každý přejezd upozorňuje hned trojice dopravních značek, a to v rozmezí 240, 160 a 80 metrů před přejezdem. Takže zde neobstojí ani argument, že o přejezdu nevěděli nebo neměli čas dobrzdit.

Z grafu střetů na přejezdech ke dni 7. 8. 2016 dokonce vyplývá, že nejvíce smrtelných nehod se stane právě na přejezdech opatřených závorami.



Mnozí řidiči vjíždějí na přejezd ihned, jakmile se závory teprve začínají zvedat. Neuvědomují si přitom, že rozhodující je vždy světelné výstražné zařízení. Tedy, dokud jsou červená světla v činnosti, nesmí na přejezd vjet. Může se totiž lehce stát, že z druhé strany bude přijíždět jiný vlak a padající závory je tam uvězní. Když už se tak stane, je jednoznačně nejlepší řešení šlápnout na plyn a závory prorazit. Způsobíte tak sice škodu v řádech tisíců korun, ale neusmrtíte sebe, své blízké ani nevinné lidi ve vlaku.

Jestliže to není z nějakého důvodu možné, například vozidlo na přejezdu uvázne, ihned jej opusťte a zavolejte na linku 158, případně 112. Zde událost nahlase společně s číslem přejezdu, které naleznete na zadní straně výstražných křížů ve tvaru P 12xx. Dispečeri tak budou okamžitě vědět, kde přesně se nacházíte. Poslední co můžete udělat, je běžet podél trati ve směru předpokládaného příjezdu vlaku, spolujezdec může utíkat na druhou stranu, a blížícímu se vlaku signalizovat nebezpečí kruhovými pohyby pravou rukou vztyčenou nad hlavou. Strojvůdce už bude vědět, že má okamžitě zastavit všemi dostupnými prostředky.

Marek Illiaš

tiskový mluvčí

Správa železniční dopravní cesty, státní organizace

T: 602 570 654

E: illias@szdc.cz

www.szdc.cz