

SŽ R1

Organizační řád státní organizace Správa železnic

účinnost od 1. ledna 2025

Schváleno pod čj. 95439/2024-SŽ-GŘ-O10
dne 19. prosince 2024

Bc. Jiří Svoboda, MBA v. r.
generální ředitel

SŽ R1
Organizační řád
státní organizace Správa železnic

Gestorský útvar: Správa železnic, státní organizace
generální ředitelství
odbor personální
Praha
spravazeleznic.cz
Rok vydání: 2024
Náklad: vydáno pouze v elektronické podobě

© Správa železnic, státní organizace, 2024

Tento dokument je duševním vlastnictvím státní organizace Správa železnic, na které se vztahuje zákon č. 121/2000 Sb., o právu autorském, o právech souvisejících s právem autorským a o změně některých zákonů (autorský zákon), ve znění pozdějších předpisů. Státní organizace Správa železnic je v uvedené souvislosti rovněž vykonavatelem majetkových práv. Tento dokument smí fyzická osoba použít pouze pro svou osobní potřebu, právnická osoba pro svou vlastní vnitřní potřebu. Poskytování tohoto dokumentu nebo jeho části v jakékoli formě nebo jakýmkoli způsobem třetí osobě je bez svolení státní organizace Správa železnic zakázáno.

ZÁZNAMY O OPRAVÁCH A ZMĚNÁCH

Držitel listinné podoby tohoto dokumentu je odpovědný za včasné a správné zapracování účinných oprav a změn a za provedení příslušného záznamu.

oprava/změna a její pořadové číslo	číslo jednací	účinnost od	opravu/změnu zapracoval

ANOTACE

Předpis SŽ R1 je základním vnitřním organizačním předpisem společnosti Správa železnic, státní organizace. Navazuje na Statut státní organizace Správa železnic a upravuje organizační strukturu, zásady organizace a vnitřního řízení společnosti, působnost a předmět činnosti organizačních jednotek jednotlivých stupňů řízení a jejich vzájemné vztahy.

KLÍČOVÁ SLOVA

předpis; vnitřní; organizační; řád; správa; železnic; působnost; struktura; členění; řízení

Obsah

strana

ROZSAH ZNALOSTÍ.....	6
ZKRATKY A ZNAČKY.....	7
1 ZÁKLADNÍ USTANOVENÍ.....	9
2 ZÁKLADNÍ ÚDAJE O ORGANIZACI.....	9
3 ORGANIZAČNÍ ČLENĚNÍ STÁTNÍ ORGANIZACE SPRÁVA ŽELEZNIC.....	10
4 ŘÍDÍCÍ VZTAHY.....	10
5 VEDOUcí ZAMĚSTNANCI A JEJICH JMENOVÁNÍ.....	12
6 PŮSOBNOST A ZASTUPOVÁNÍ VEDOUcíCH ZAMĚSTNANCŮ.....	12
7 JEDNÁNÍ A PODEPISOVÁNÍ ZA ORGANIZACI.....	13
8 PŮSOBNOST GENERÁLNÍHO ŘEDITELE.....	13
9 PŮSOBNOST NÁMĚSTKA GENERÁLNÍHO ŘEDITELE PRO EKONOMIKU.....	14
10 PŮSOBNOST NÁMĚSTKA GENERÁLNÍHO ŘEDITELE PRO MODERNIZACI DRÁHY.....	15
11 PŮSOBNOST NÁMĚSTKA GENERÁLNÍHO ŘEDITELE PRO PROVOZUSCHOPNOST DRÁHY.....	15
12 PŮSOBNOST NÁMĚSTKA GENERÁLNÍHO ŘEDITELE PRO ŘÍZENÍ PROVOZU.....	16
13 PŮSOBNOST VYJMENOVANÝCH VEDOUcíCH ZAMĚSTNANCŮ GENERÁLNÍHO ŘEDITELSTVÍ STÁTNÍ ORGANIZACE SPRÁVA ŽELEZNIC.....	17
14 PŮSOBNOST ŘEDITELŮ ORGANIZAČNÍCH JEDNOTEK.....	17
15 ZAMĚSTNANCI S OPRÁVNĚNÍM ŘÍDIT PRÁCI JINÝCH ZAMĚSTNANCŮ.....	17
16 PŮSOBNOST JEDNOTLIVÝCH ZAMĚSTNANCŮ.....	17
17 PORADNÍ ORGÁNY.....	17
18 VŠEOBECNÁ USTANOVENÍ O PŮSOBNOSTI.....	18
19 ZÁKLADNÍ POSLÁNÍ GENERÁLNÍHO ŘEDITELSTVÍ STÁTNÍ ORGANIZACE SPRÁVA ŽELEZNIC (GR).....	20
20 ZÁKLADNÍ POSLÁNÍ CENTRÁLNÍHO DISPEČERSKÉHO PRACOVIŠTĚ (CDP).....	20
21 ZÁKLADNÍ POSLÁNÍ CENTRA SDÍLENÝCH SLUŽEB (CSS).....	20
22 ZÁKLADNÍ POSLÁNÍ CENTRA TECHNIKY A DIAGNOSTIKY (CTD).....	21
23 ZÁKLADNÍ POSLÁNÍ HASIČSKÉHO ZÁCHRANNÉHO ŠBORU (HZS).....	22
24 ZÁKLADNÍ POSLÁNÍ OBLASTNÍHO ŘEDITELSTVÍ (OR).....	23
25 ZÁKLADNÍ POSLÁNÍ STAVEBNÍ SPRÁVY (SS).....	23
26 ZÁKLADNÍ POSLÁNÍ STAVEBNÍ SPRÁVY VYSOKORYCHLOSTNÍCH TRATÍ (SSVRT).....	26
27 ZÁKLADNÍ POSLÁNÍ SPRÁVY ŽELEZNIČNÍ GEODÉZIE (SŽG).....	27
28 ZÁKLADNÍ POSLÁNÍ SŽ FACILITY (SŽF).....	27
29 ZÁKLADNÍ POSLÁNÍ SPRÁVY ŽELEZNIČNÍ TELEMATIKY (SŽT).....	29
30 ZÁVĚREČNÁ USTANOVENÍ.....	30
31 PŘECHODNÉ USTANOVENÍ.....	30
32 ZRUŠOVACÍ USTANOVENÍ.....	30
SOUVISEJÍCÍ DOKUMENTY.....	31

ROZSAH ZNALOSTÍ

Níže uvedená tabulka stanovuje rozsah znalostí tohoto dokumentu pro pracovní zařazení (funkci) nebo činnost, přičemž:

- informativní znalostí se rozumí taková znalost, při které příslušný zaměstnanec má povědomí o tomto dokumentu, zná předmět jeho úpravy a při náhledu do příslušného ustanovení je schopen se podle takového ustanovení samostatně řídit nebo podle něj samostatně konat;
- úplnou znalostí se rozumí taková znalost, při které příslušný zaměstnanec má povědomí o tomto dokumentu, zná předmět jeho úpravy a bez náhledu do příslušného ustanovení je schopen se podle takového ustanovení samostatně řídit nebo podle něj samostatně konat;
- doslovnou znalostí se rozumí taková znalost, při které příslušný zaměstnanec zná text, který je v příslušném ustanovení napsán v uvozovkách kurzivou, přesně a je schopen jej bez náhledu do příslušného ustanovení samostatně reprodukovat.

Není-li rozsah znalostí pro pracovní zařazení (funkci) nebo činnost stanoven, stanoví rozsah znalostí, pokud je tak třeba učinit, příslušný vedoucí zaměstnanec.

pracovní činnost nebo zařazení (funkce)	znalost ustanovení
vedoucí zaměstnanci Správy železnic, státní organizace	úplná: celého řádu
ostatní zaměstnanci Správy železnic, státní organizace	informativní: celého řádu

ZKRATKY A ZNAČKY

Níže uvedený seznam obsahuje zkratky a značky použité v tomto předpisu. V seznamu se neuvádějí legislativní zkratky, zkratky a značky obecně známé, zavedené právními předpisy, uvedené v obrázcích, příkladech nebo tabulkách.

CDP	Centrální dispečerské pracoviště
CSS	Centrum sdílených služeb
CTD	Centrum techniky a diagnostiky
ČR	Česká republika
ECM	subjekt odpovědný za údržbový proces železničních vozidel v Evropské unii (z angl. „Entity in Charge of Maintenance“)
EU	Evropská unie
GŘ	Generální ředitelství státní organizace Správa železnic
HOPKS	hospodářská opatření pro krizové stavy
HZS	Hasičský záchranný sbor
IČ	identifikační číslo organizace
IS/ICT	Informační systémy/informační a komunikační technologie (z angl. „Information and Communications Technologies“) včetně infrastruktury a komponentů (software, hardware), na nichž jsou IS/ICT služby poskytovány
MD ČR	Ministerstvo dopravy České republiky
NDT	Non-Destructive Testing – nedestruktivní zkoušení
OJ	organizační jednotka
OŘ	oblastní ředitelství
OS	organizační složka
SPD	Státní požární dozor
SS	Stavební správa
SSHR	Správa státních hmotných rezerv
SŽ	Správa železnic, státní organizace
SŽF	SŽ Facility
SŽG	Správa železniční geodézie
SŽT	Správa železniční telematiky
ŽDC	železniční dopravní cesta
ŽTM	železniční telekomunikační majetek

Generální ředitel schválil podle čl. 14 odst. 1 a čl. 15 odst. 2 Statutu státní organizace Správa železnic tento řád SŽ R1 – Organizační řád státní organizace Správa železnic (dále jen „Organizační řád“).

1 ZÁKLADNÍ USTANOVENÍ

- 1.1 Tento Organizační řád státní organizace Správa železnic, je základním vnitřním organizačním předpisem společnosti Správa železnic, státní organizace (dále jen „SŽ“). Navazuje na Statut státní organizace Správa železnic a upravuje organizační strukturu, zásady organizace a vnitřního řízení společnosti, působnost a předmět činnosti organizačních jednotek jednotlivých stupňů řízení a jejich vzájemné vztahy.
- 1.1.1 Každá organizační složka zpracovává svůj vlastní Organizační řád. Obsah těchto Organizačních řádů nesmí být v rozporu s tímto Organizačním řádem a s posláním příslušné OJ. Proces tvorby musí být v souladu se zásadami pro tvorbu předpisů.
- Gestorem Organizačního řádu Generálního ředitelství, jeho změn a doplňků je odbor personální, schvalovatelem generální ředitel; u organizačních jednotek je gestorem ředitel příslušné OJ a schvalovatelem generální ředitel.
- Organizační řády organizačních jednotek (dále jen „OJ“) jsou generálnímu řediteli předkládány ke schválení cestou ředitele odboru personálního.
- 1.2 Na Organizační řád navazují další řídicí akty, např. Spisový řád, Podpisový řád, systemizace složek obou stupňů řízení, pracovní náplně zaměstnanců apod., mající přímou vazbu na organizační uspořádání SŽ.

2 ZÁKLADNÍ ÚDAJE O ORGANIZACI

- 2.1 Správa železnic, státní organizace, vznikla podle zákona č. 77/2002 Sb., o akciové společnosti České dráhy, státní organizaci Správa železnic a o změně zákona č. 266/1994 Sb., o dráhách, ve znění pozdějších předpisů, a zákona č. 77/1997 Sb., o státním podniku, ve znění pozdějších předpisů, dnem 1. ledna 2003. Funkci zakladatele vykonává jménem státu Ministerstvo dopravy České republiky.
- 2.2 Organizace je zapsaná v obchodním rejstříku vedeném Městským soudem v Praze, oddíl A, vložka 48384; den zápisu 1. ledna 2003.
- 2.3 IČO organizace je 70994234.
- 2.4 Sídlo organizace je Praha 1 – Nové Město, Dlážděná 1003/7, PSČ 110 00.
- 2.5 Kontaktní adresy pro styk s orgány, úřady a veřejností:
adresa sídla organizace; osobní návštěva na recepci, písemné podání v podatelně GŘ telefon; recepce +420 972 235 911, vrátnice +420 224 218 939, spojovatelka - (centrální spojovací pracoviště) +420 972 111 111
kontaktní formulář na internetových stránkách SŽ na adrese <http://www.spravazeleznic.cz> pro elektronickou formu datových zpráv, příp. datová schránka SŽ na adrese „uccchjm“
- 2.6 Základní poslání a předmět činnosti organizace jsou uvedeny v aktuálním znění Statutu státní organizace Správa železnic a zveřejněny ve sbírce listin v Obchodním rejstříku Ministerstva spravedlnosti ČR.

- 2.7 Orgány SŽ jsou Správní rada a generální ředitel; statutárním orgánem je generální ředitel. Základní údaje o orgánech a jejich působnosti jsou uvedeny v aktuálním znění Statutu státní organizace Správa železnic.

3 ORGANIZAČNÍ ČLENĚNÍ STÁTNÍ ORGANIZACE SPRÁVA ŽELEZNIC

- 3.1 Organizační členění SŽ vyplývá z racionální dělby práce a účelné integrace činností nutných k zajištění poslání a působnosti SŽ, které jsou dány zákonem č. 77/2002 Sb., o akciové společnosti České dráhy, státní organizaci Správa železnic a o změně zákona č. 266/1994 Sb., o dráhách, ve znění pozdějších předpisů, a zákona č. 77/1997 Sb., o státním podniku, ve znění pozdějších předpisů, jakož i dalšími zákony, vyhláškami, normami a pokyny, kterými se řídí činnost a chod organizace.

- 3.2 SŽ je organizací s dvoustupňovým systémem řízení.

V hierarchicky nadřazeném stupni řízení je ustanoveno Generální ředitelství SŽ (dále jen „GŘ“); podřízený stupeň tvoří množina, v příloze B, uvedených OJ. Souhrnné označení pro GŘ a OJ je organizační složky.

Všechny útvary jednotek uvedených v předcházejícím odstavci leží na ose řízení, která vychází z přímé řídicí působnosti.

Útvarem se rozumí obecné označení jakékoliv organizačně či procesně ucelené části SŽ příslušného stupně řízení (viz bod 3.2.1).

- 3.2.1 Generální ředitelství se člení na úseky, odbory, samostatná oddělení, oddělení, samostatné skupiny a skupiny, regionální pracoviště.

Organizační jednotky se člení na úseky, kanceláře ředitelů OJ, odbory, oddělení, odborné správy a specializovaná provozní střediska, provozní obvody, skupiny, regionální pracoviště a další odborně specializované organizační útvary (např. laboratoře, dílny, obvody apod.).

Kanceláře ředitelů OJ, odborné správy, provozní obvody, jednotky požární ochrany a samostatná oddělení mají postavení na úrovni odboru příslušného řídicího stupně. Oddělení, skupiny a další odborně specializované organizační útvary (např. provozní střediska, laboratoře, dílny, obvody apod.) jsou z organizačního hlediska útvary podřízenými útvarům uvedeným v předešlé větě.

Postavení regionálního pracoviště z organizačního hlediska je definováno v organizačním řádu příslušné organizační složky SŽ.

- 3.3 Podrobné organizační členění GŘ a OJ je uvedeno v jejich Organizačních řádech.

- 3.4 Seznam organizačních jednotek a adresy jejich sídel je uveden v příloze B.

4 ŘÍDÍCÍ VZTAHY

- 4.1 Řídící vztahy uvnitř SŽ jsou dány:

- formou výkonu přímé řídicí působnosti
- odborným a metodickým řízením

4.2 **Přímá řídicí působnost:**

4.2.1 Generálnímu řediteli jsou v přímé řídicí působnosti podřízeni:

- náměstek generálního ředitele pro ekonomiku
- náměstek generálního ředitele pro modernizaci dráhy
- náměstek generálního ředitele pro provozuschopnost dráhy
- náměstek generálního ředitele pro řízení provozu
- vedoucí zaměstnanci úseku generálního ředitele určení Organizačním řádem GŘ
- ředitelé oblastních ředitelství
- ředitel Správy železniční telematiky

4.2.2 Náměstkovi generálního ředitele pro ekonomiku jsou v přímé řídicí působnosti podřízeni:

- vedoucí zaměstnanci útvarů GŘ (případně další zaměstnanci) určení Organizačním řádem GŘ
- ředitel Centra sdílených služeb
- ředitel SŽ Facility

4.2.3 Náměstkovi generálního ředitele pro modernizaci dráhy jsou v přímé řídicí působnosti podřízeni:

- vedoucí zaměstnanci útvarů GŘ (případně další zaměstnanci) určení Organizačním řádem GŘ
- ředitelé Stavebních správ
- ředitel Stavební správy vysokorychlostních tratí

4.2.4 Náměstkovi generálního ředitele pro provozuschopnost dráhy jsou v přímé řídicí působnosti podřízeni:

- vedoucí zaměstnanci útvarů GŘ (případně další zaměstnanci) určení Organizačním řádem GŘ
- ředitel Centra techniky a diagnostiky
- ředitel Hasičského záchranného sboru
- ředitel Správy železniční geodézie

4.2.5 Náměstkovi generálního ředitele pro řízení provozu jsou v přímé řídicí působnosti podřízeni:

- vedoucí zaměstnanci útvarů GŘ (případně další zaměstnanci) určení Organizačním řádem GŘ
- ředitelé Centrálních dispečerských pracovišť

4.3 **Odborné a metodické řízení:**

4.3.1 Činnosti vykonávané v útvech jsou po odborné a metodické stránce řízeny k tomu příslušnými odbornými útvary SŽ, resp. určenými vedoucími zaměstnanci.

Odborným útvarem se rozumí odbor nebo samostatné oddělení GŘ nebo organizační jednotka SŽ, které jsou oprávněny k metodickému řízení v rozsahu působnosti vymezené jim příslušným organizačním řádem.

4.3.2 Pro zajištění jednotného výkonu, výkladu a postupu činností zabezpečovaných v rámci celé SŽ jsou vydávány vnitřní dokumenty SŽ (řídicí akty), které jsou pro zaměstnance SŽ závazné ve stanoveném rozsahu znalosti.

4.4 Výše uvedené přímé řídicí působnosti jsou znázorněny v příloze A tohoto Organizačního řádu.

5 VEDOUcí ZAMĚSTNANCI A JEJICH JMENOVÁNÍ

- 5.1 Vedoucími zaměstnanci se (v souladu se zákonem č. 262/2006 Sb., zákoníkem práce, ve znění pozdějších předpisů) rozumějí zaměstnanci, kteří jsou na jednotlivých stupních řízení definovaných v článku 3 oprávněni stanovovat a ukládat podřízeným zaměstnancům pracovní úkoly, organizovat, řídit a kontrolovat jejich práci a dávat jim k tomu účelu závazné pokyny.
- 5.2 U SŽ se (ve smyslu předcházejícího bodu) vedoucími zaměstnanci rozumějí:
- 5.2.1 Generální ředitel.
- 5.2.2 Náměstci generálního ředitele.
- 5.2.3 Ředitelé odborů GR, vedoucí samostatného oddělení, ředitelé OJ.
- 5.2.4 Vedoucí oddělení jednotlivých odborů GR, vedoucí samostatných skupin jednotlivých odborů GR; náměstci ředitelů OJ, velitelé jednotek HZS, přednostové odborných správ a provozních obvodů, příp. vedoucí odborů či jiných organizačních útvarů v OJ (viz bod 3.2.1 s výjimkou vedoucích skupin podřízených vedoucímu oddělení).
- 5.2.5 Další zaměstnanci s oprávněním řídit práci jiných zaměstnanců.
- 5.3 Pracovní poměr vedoucích zaměstnanců, respektive personální obsazení funkcí uvedených v bodech 5.2.1 až 5.2.5, se u SŽ zakládá buď na základě pracovní smlouvy, nebo jmenováním.
- 5.4 Jmenováním se zakládá pracovní poměr u funkce:
- 5.4.1 Generálního ředitele – jmenuje a odvolává Správní rada.
- 5.4.2 Náměstkyně generálního ředitele a ředitele odboru GR – jmenuje a odvolává generální ředitel.
- 5.4.3 Ředitele organizační jednotky, náměstkyně ředitele organizační jednotky a velitele jednotky HZS – jmenuje a odvolává generální ředitel.
- 5.5 Generální ředitel jmenuje i další vedoucí zaměstnance ve smyslu řádu SŽ R4 – Pracovní řád Správy železnic, státní organizace – v platném znění.
- 5.6 Práva a povinnosti zaměstnanců a vedoucích zaměstnanců, vyplývající z pracovněprávního vztahu k SŽ, se řídí především zákonem č. 262/2006 Sb., zákoníkem práce, ve znění pozdějších předpisů a Podnikovou kolektivní smlouvou platnou pro dané období; při plnění pracovních úkolů jsou zaměstnanci povinni postupovat podle pokynů svých nadřízených vedoucích zaměstnanců, nejsou-li tyto v rozporu se zákony či vnitřními předpisy SŽ.

6 PŮSOBNOST A ZASTUPOVÁNÍ VEDOUcíCH ZAMĚSTNANCŮ

- 6.1 Vedoucí zaměstnanec v rámci svých pravomocí řídí, organizuje, koordinuje, kontroluje a odpovídá za činnost a plnění úkolů ve svěřeném útvaru, úseku, či oblasti činnosti, včetně optimálního personálního obsazení, pokud si tyto činnosti (nebo některou z nich) nevyhradil jemu nadřízený vedoucí zaměstnanec.
- 6.2 Vedoucí zaměstnanci odpovídají, v rámci své řídicí působnosti, zejména za plnění povinností stanovených právními předpisy, technickými předpisy, technickými normami, vnitřními předpisy SŽ nebo jinými řídicími akty, příp. dokumenty, pokud tato povinnost není stanovena jinak. Jedná se zejména o přijetí včasných a účinných opatření k zajištění bezpečného provozování dráhy a drážní dopravy, k ochraně majetku a dobré pověsti SŽ, včetně vypracování vnitřních předpisů nebo jiných dokumentů týkajících se těchto oblastí, pokud je tak třeba učinit v zájmu zajištění jednotných organizačních nebo technologických standardů nebo jednotné technické úrovně a kvality.
- 6.3 Za plnění svých povinností odpovídají vedoucí zaměstnanci svému přímému nadřízenému v rámci přímé řídicí působnosti. Generální ředitel odpovídá Správní radě.

- 6.4 Vedoucí zaměstnanci postupují při plnění svých povinností na základě informací a podkladů získaných od podřízených zaměstnanců a ostatních útvarů SŽ v mezích jejich působnosti. Za správnost a úplnost předávaných informací a podkladů odpovídají jejich zpracovatelé.
- 6.5 V době nepřítomnosti vedoucího zaměstnance jej zastupuje pověřený přímo podřízený zástupce v plném rozsahu působnosti a pravomocí, nevyhradil-li si vedoucí zaměstnanec řešení některých úkolů či okruhů činností do doby svého návratu.
- Zastupování zaměstnanců v jednotlivých vedoucích funkcích mimo rámec tohoto Organizačního řádu se řídí ustanovením § 441 a násl. zákona č. 89/2012 Sb., občanský zákoník, ve znění pozdějších předpisů.

7 JEDNÁNÍ A PODEPISOVÁNÍ ZA ORGANIZACI

- 7.1 Za SŽ jedná a podepisuje v plném rozsahu generální ředitel samostatně.
- V období, kdy je funkce generálního ředitele dočasně neobsazena, jedná a podepisuje za organizaci zástupce generálního ředitele pověřený správní radou řízením organizace společně s jedním náměstkem generálního ředitele, přičemž alespoň jedna z jednajících osob musí být odborně způsobilá ve smyslu § 14 zákona č. 266/1994 Sb., o dráhách, ve znění pozdějších předpisů. Osoby jednající za organizaci, jakož i způsob jejich podepisování podle tohoto bodu, musí být zapsány v Obchodním rejstříku.
- 7.2 Vedoucí zaměstnanci SŽ podepisují vnitřní řídicí akty SŽ, dokumenty s právním dopadem do činnosti SŽ a ostatní dokumenty dle své působnosti stanovené tímto Organizačním řádem, Organizačním řádem GR a v souladu s ustanoveními platného znění Řádu SŽ R3 – Podpisového řádu Správy železnic, státní organizace.
- 7.3 Při jednáních vně SŽ vystupují, jednájí a podepisují vedoucí zaměstnanci a zaměstnanci vždy za SŽ, a to v rozsahu a v souladu se svým pověřením. Jsou-li projednávány otázky širšího rozsahu, vyžádají si účast zástupce příslušného odborného útvaru, popřípadě si vyžádají jeho stanovisko. Pověření k jednání a podepisování se v tomto případě vydává písemně i v případě, kdy není pro taková jednání za organizaci zákonem vyžadována listinná forma.
- Vedoucí zaměstnanec a zaměstnanec jednající za SŽ je vždy povinen třetí osobě, vůči které za SŽ jedná, přiměřeným způsobem sdělit rozsah svého pověření.
- Pověření uděluje a odvolává ten vedoucí zaměstnanec, do jehož působnosti projednáváná záležitost spadá (dáno např. Organizačním řádem příslušného útvaru, Podpisovým řádem SŽ apod.), nevyhradil-li si toto právo jeho přímý nadřízený.
- Evidenci udělených pověření vede příslušný útvar.

8 PŮSOBNOST GENERÁLNÍHO ŘEDITELE

- 8.1 Generální ředitel řídí činnost SŽ a jedná za ni.
- 8.2 Vrcholově odpovídá za plnění povinností v oblasti požární ochrany, zejména za projednání s orgánem vykonávajícím Státní požární dozor (dále jen „SPD“):
- 8.2.1 výsledků kontrol a opatření uložených v zápise o kontrole provedené SPD v prostorách SŽ podle § 31 odst. 2 zákona ČNR č. 133/1985 Sb., o požární ochraně, ve znění pozdějších předpisů a podání SPD písemné zprávy o odstranění závad ve stanovené lhůtě,
- 8.2.2 rozhodnutí o zastavení provozu v prostorách SŽ podle § 37 zákona o požární ochraně.
- 8.3 Schvaluje dokumentaci požární ochrany v prostorách SŽ uvedenou v § 27 odst. 1 písm. a) až i) Vyhlášky Ministerstva vnitra č. 246/2001 Sb., o stanovení podmínek požární bezpečnosti a výkonu státního požárního dozoru po jejím posouzení osobou odborně způsobilou podle § 11 zákona o požární ochraně.

- 8.4 Vrcholově odpovídá za plnění povinností a úkolů v oblasti krizového řízení, kontinuity procesů a fyzické bezpečnosti.
- 8.5 Vrcholově odpovídá za průběh a výsledky kolektivního vyjednávání.
- 8.6 Vrcholově odpovídá za plnění povinností v oblasti kybernetické bezpečnosti a ochrany osobních údajů u organizace.
- 8.7 Vrcholově odpovídá za zajištění akceschopnosti jednotek Hasičského záchranného sboru.
- 8.8 Vrcholově odpovídá za řízení a kontrolu dodržování korporátní identity ve vnější i vnitřní komunikaci a prezentaci organizace.
- 8.9 Vrcholově odpovídá za stanovení základních strategických a koncepčních cílů a záměrů SŽ, za řízení strategických projektů, zajištění dohledu nad projektovým řízením v rámci organizace a tvorbu metodiky oblasti projektového řízení.
- 8.10 Vrcholově odpovídá za řízení a rozvoj oblasti informatiky a železniční telematiky, za metodické řízení nastavení informačních systémů v gesci odborů úseku generálního ředitele.
- 8.11 Vrcholově odpovídá za řádný výkon spisové služby jako veřejnoprávního původce.
- 8.12 Generální ředitel rozhoduje o všech záležitostech SŽ, pokud nejsou zákonem nebo Statutem státní organizace Správa železnic vyhrazeny do působnosti Správní rady nebo Ministerstva dopravy, a provádí kontrolu v rozsahu své působnosti.
- 8.13 Generální ředitel schvaluje organizační řády SŽ, GŘ, všech OJ a systemizaci GŘ SŽ a všech OJ SŽ.

9 PŮSOBNOST NÁMĚSTKA GENERÁLNÍHO ŘEDITELE PRO EKONOMIKU

- 9.1 Kromě platné právní úpravy a působnosti vedoucích zaměstnanců uvedených v článku 6 tohoto Organizačního řádu odpovídá náměstek generálního ředitele pro ekonomiku zejména za:
 - 9.1.1 Řízení a provádění všech ekonomických činností jednotlivých útvarů i SŽ jako celku, v rámci platné legislativy.
 - 9.1.2 Metodické řízení a zabezpečení informací a údajů za ekonomické činnosti pro organizační složky SŽ.
 - 9.1.3 Zpracování koncepce tarifní a obchodní politiky ceny za užití dopravní cesty ve vazbě na legislativu EU a ČR.
 - 9.1.4 Aplikaci Pravidel Evropské unie (dále jen "EU") a řídicího orgánu při získávání zdrojů z prostředků EU a jejich správném a účelném využití, včetně zajištění metodiky a koordinace na úrovni SŽ.
 - 9.1.5 Zajištění zdrojů financování SŽ, optimalizace a sledování jejich využití a zajištění zpracování příslušných podkladů (Plán hospodaření SŽ).
 - 9.1.6 Řádné nastavení a zajištění účetních, majetkových a ověřovacích procesů SŽ.
 - 9.1.7 Řádné nastavení procesů a kontrolních mechanismů v oblasti finančních operací.
 - 9.1.8 Řízení (v rámci platné legislativy) všech činností v oblasti správy majetku ve svěřených objektech a majetkového podnikání v rámci celé SŽ.
 - 9.1.9 Řádné využívání v bodě 9.1.8 uvedeného nemovitého majetku (včetně bytového fondu), se kterým SŽ hospodaří v souladu se zákonem č. 77/2002 Sb., o akciové společnosti České dráhy, státní organizaci Správa železnic a o změně zákona č. 266/1994 Sb., o drahách, ve znění pozdějších předpisů, a zákona č. 77/1997 Sb., o státním podniku, ve znění pozdějších předpisů a ostatní vztahnou legislativou, jakož i zpracování a realizaci koncepčních materiálů pro údržbu, opravy a rozvoj svěřených pozemních staveb prostřednictvím SŽ Facility (dále také „SZF“).

- 9.1.10 Řádné zpracování dokumentace předkládané Správní radě ve věci prodeje, výkupu mimo investiční činnost a nájmu nemovitostí ve správě SŽ.
- 9.1.11 Proces přípravy a uzavírání smluv o prodeji, výkupu nemovitostí mimo investiční činnost a nájemních smluv u svěřeného majetku ve správě SŽ a pro nabývání nemovitého majetku mimo investiční činnost.
- 9.1.12 Metodické řízení nastavení a rozvoje informačních systémů v gesci odborů úseku ekonomického.
- 9.1.13 Spolupráce se Státním fondem dopravní infrastruktury a MD ČR při zajištění zdrojů financování staveb ŽDC.

10 PŮSOBNOST NÁMĚSTKA GENERÁLNÍHO ŘEDITELE PRO MODERNIZACI DRÁHY

- 10.1 Kromě platné právní úpravy a působnosti vedoucích zaměstnanců uvedených v článku 6 tohoto Organizačního řádu odpovídá náměstek generálního ředitele pro modernizaci dráhy zejména za:
 - 10.1.1 Zpracování návrhů dlouhodobých a střednědobých výhledů modernizace dráhy, zajištění přípravy ročních plánů a realizace plánu modernizace železniční dopravní cesty (dále jen „ŽDC“) v souladu se strategickými dokumenty EU, ČR, MD ČR a SŽ, příprava návrhů rozpočtových opatření a změnových řízení.
 - 10.1.2 Řízení procesu přípravy staveb ŽDC ve vlastnictví státu.
 - 10.1.3 Tvorba dokumentací v předprojektové a projektové přípravě investičních akcí SŽ zejména záměrů projektu, aktualizací záměrů projektu, technických průkazů a ekonomických hodnocení staveb nebo jejich částí.
 - 10.1.4 Prostřednictvím přímo řízených OJ zajištění splnění plánu investiční výstavby jak v oblasti přípravy, tak i realizace investic, včetně předání akcí k jejich aktivaci.
 - 10.1.5 Zajištění aplikace zákonných a dalších závazných předpisů při přípravě a realizaci investičních akcí, včetně jejich zadávání.
 - 10.1.6 Spolupráce se Státním fondem dopravní infrastruktury a MD ČR při navrhování, schvalování, přípravě a realizaci staveb ŽDC.
 - 10.1.7 Stanovuje strategii rozvoje ŽDC včetně vysokorychlostních tratí.
 - 10.1.8 Metodické řízení nastavení a rozvoje informačních systémů v gesci odborů úseku modernizace dráhy.

11 PŮSOBNOST NÁMĚSTKA GENERÁLNÍHO ŘEDITELE PRO PROVOZUSCHOPNOST DRÁHY

- 11.1 Kromě platné právní úpravy a působnosti vedoucích zaměstnanců uvedených v článku 6 tohoto Organizačního řádu odpovídá náměstek generálního ředitele pro provozuschopnost dráhy zejména za:
 - 11.1.1 Zpracování a realizaci koncepčních materiálů pro údržbu, opravy a rozvoj zařízení pro ŽDC.
 - 11.1.2 Stanovení koncepce ochrany životního prostředí a ochrany veřejného zdraví v podmínkách SŽ.
 - 11.1.3 Nastavení procesů a činností k zajištění plnění závazků energetické politiky ČR a EU.
 - 11.1.4 Zajištění činnosti železniční geodézie a zeměměřické činnosti ve veřejném zájmu.
 - 11.1.5 Naplňování ustanovení zákona č. 458/2000 Sb., o podmínkách podnikání a o výkonu státní správy v energetických odvětvích (energetický zákon), ve znění pozdějších předpisů, souvisejících s výkonem činností a povinností, plynoucích z udělených licencí Energetickým regulačním úřadem a zákona č. 406/2000 Sb., o hospodaření

energií s vazbou na Energetickou politiku SŽ a systém managementu hospodaření s energií podle ČSN EN ISO 50001.

- 11.1.6 Zajištění činností, nastavení procesů a kontrolních mechanismů v oblasti zadávání veřejných zakázek, organizace materiálně technického zabezpečení, evidence smluvních vztahů a jejich uveřejňování.
- 11.1.7 Vytváří podmínky pro zajištění a udržení akceschopnosti jednotek HZS.
- 11.1.8 Naplňování ustanovení zákona č. 266/1994 Sb., zákon o drahách, souvisejících se zajištěním doplňkových služeb provozovatele dráhy pro oblast dodávek trakční elektrické energie a předtápění drážního vozidla určeného pro přepravu osob.
- 11.1.9 Metodické řízení nastavení a rozvoje informačních systémů v gesci odborů úseku provozuschopnosti dráhy.
- 11.2 Náměstek generálního ředitele pro provozuschopnost dráhy jedná s provozovateli návazných infrastruktur na území ČR i sousedních států ve věcech souvisejících s provozuschopností dráhy.

12 PŮSOBNOST NÁMĚSTKA GENERÁLNÍHO ŘEDITELE PRO ŘÍZENÍ PROVOZU

- 12.1 Kromě platné právní úpravy a působnosti vedoucích zaměstnanců uvedených v článku 6 tohoto Organizačního řádu odpovídá náměstek generálního ředitele pro řízení provozu zejména za:
 - 12.1.1 Zabezpečení funkčnosti základního i operativního řízení provozu a organizování drážní dopravy na síti SŽ.
 - 12.1.2 Projednání návrhu jízdního řádu s Ministerstvem dopravy, s kraji a s dopravci na ŽDC, a to v zákonem stanovené lhůtě.
 - 12.1.3 Zpracování a zveřejnění Prohlášení o dráze celostátní a regionální podle § 34c zákona č. 266/1994 Sb., o drahách, ve znění pozdějších předpisů, a to v zákonem stanovené lhůtě.
 - 12.1.4 Projednání smluvních podmínek úhrady cen souvisejících s užíváním drah provozovaných SŽ s jednotlivými dopravci.
 - 12.1.5 Přidělování kapacity dopravní cesty na dráze celostátní a regionální.
 - 12.1.6 Zajištění evidence výkonů a výpočtu ceny za použití dráhy jízdou vlaku, sankce za nevyužitou nebo odřeknutou přidělenou kapacitu a cen za svolení k jízdě na vlečku nebo k jízdě z vlečky.
 - 12.1.7 Zajištění smluvních vztahů s vlastníky, přidělci kapacity a provozovateli zaústěných drah, žadateli o kapacitu bez platné licence a provozovateli drážní dopravy na dráhách provozovaných SŽ.
 - 12.1.8 Zajištění vyhodnocování Systému odměňování výkonu sloužícího k zajištění minimalizace závad na dráze a zvyšování její propustnosti.
 - 12.1.9 Sestavu a řádné projednávání plánů výluk a dočasného omezení kapacity dle platné legislativy.
 - 12.1.10 Zajištění plnění § 49 zákona č. 266/94 Sb., o drahách a vyhlášky 376/2006 Sb., o systému bezpečnosti provozování dráhy a drážní dopravy a postupech při vzniku mimořádných událostí na dráhách.
 - 12.1.11 Zpracování a spravování dokumentů popisujících systém bezpečnosti provozovatele dráhy a systém bezpečnosti provozovatele drážní dopravy. Úlohy v zajišťování systému bezpečnosti jsou popsány v Organizačním řádu Generálního ředitelství SŽ R1/1.
 - 12.1.12 Metodické řízení nastavení a rozvoje informačních systémů v gesci odborů úseku řízení provozu.

- 12.2 Náměstek generálního ředitele pro řízení provozu jedná s provozovateli návazných infrastruktur na území ČR i sousedních států ve věcech souvisejících s provozováním dráhy a organizováním drážní dopravy.

13 PŮSOBNOST VYJMENOVANÝCH VEDOUČÍCH ZAMĚSTNANCŮ GENERÁLNÍHO ŘEDITELSTVÍ STÁTNÍ ORGANIZACE SPRÁVA ŽELEZNIC

Kromě platné právní úpravy a působnosti vedoucích zaměstnanců uvedených v článku 6 tohoto Organizačního řádu rozhodují ředitelé útvarů GR a vedoucí samostatného oddělení o řešení otázek patřících do působnosti jimi řízených útvarů (dle předpisu SŽ R1/1 – Organizační řád generálního ředitelství), pokud si rozhodnutí nevyhradil generální ředitel, jim přímo nadřízený vedoucí zaměstnanec, nebo vedoucí zaměstnanec jim nadřízený po odborné stránce.

14 PŮSOBNOST ŘEDITELŮ ORGANIZAČNÍCH JEDNOTEK

Kromě platné právní úpravy a působnosti vedoucích zaměstnanců uvedených v článku 6 tohoto Organizačního řádu rozhodují ředitelé organizačních jednotek o řešení otázek patřících do působnosti OJ, pokud si rozhodnutí nevyhradil generální ředitel, jim přímo nadřízený náměstek generálního ředitele, nebo náměstek generálního ředitele nadřízený po odborné stránce.

15 ZAMĚSTNANCI S OPRAVNĚNÍM ŘÍDIT PRÁCI JINÝCH ZAMĚSTNANCŮ

V rámci kteréhokoliv útvaru mohou působit zaměstnanci, kteří jsou na základě pověření příslušného vedoucího zaměstnance oprávněni organizovat, řídit a kontrolovat práci jiných zaměstnanců a dávat jim k tomuto účelu závazné pokyny. Vedoucí zaměstnanec může tyto zaměstnance pověřit jen v rozsahu svých pravomocí, kterými podle Organizačního řádu disponuje.

16 PŮSOBNOST JEDNOTLIVÝCH ZAMĚSTNANCŮ

Jednotliví zaměstnanci SŽ plní úkoly vyplývající z jejich pracovních náplní a pokynů nadřízených zaměstnanců.

17 PORADNÍ ORGÁNY

- 17.1 Pro zabezpečení a koordinaci postupu vedoucích zaměstnanců při řešení běžných i odborných úkolů jsou pořádány pravidelné či operativní pracovní porady a ustanoveny stálé či dočasné komise pro řešení konkrétního úkolu.
- 17.2 Pracovní porady slouží ke koordinaci činností a zabezpečení informovanosti vedoucích zaměstnanců se zaměřením na organizování týmové práce a k neformálním osobním kontaktům zaměstnanců všech útvarů. Otázky, které pro svou složitost nebo závažnost vyžadují posouzení z více hledisek, se řeší na společných poradách dotčených útvarů nebo pracovních skupin.
- Svolání porady, zajištění jednací místnosti, zápis z jednání apod. zajistí ten útvar, který po věcné stránce odpovídá za splnění projednávané problematiky či úkolu.
- 17.3 V rámci SŽ působí tyto stálé orgány:
- 17.3.1 Bezpečnostní rada – projednává a koordinuje přípravu na řešení krizových situací a kontinuitu činností SŽ.
- 17.3.2 Krizový štáb (transformuje se z bezpečnostní rady) – koordinuje provádění opatření při řešení krizových situací s cílem eliminace nebo zmírnění vzniklé krizové situace

- a jejich následků, projednává otázky týkající se zajištění chodu ŽDC v krizovém období.
- 17.3.3 Škodní komise – projednává otázky likvidace škodních případů, předepisování náhrad apod.
- 17.3.4 Investiční komise – projednává otázky financování investic z vlastních zdrojů.
- 17.3.5 Likvidační komise-řeší problematiku likvidace materiálu a materiálových zásob.
- 17.3.6 Komise pro hospodaření s vyzískaným materiálem-organizuje a koordinuje činnost organizačních jednotek v oblasti hospodaření s materiálem vyzískaným při investiční výstavbě.
- 17.3.7 Komise pro postupování pohledávek – posuzuje a projednává postoupení pohledávek (zánik pohledávky/závazku při jejím současném nahrazení jinou pohledávkou/závazkem) o jmenovité hodnotě do 500 tis. Kč.
- 17.3.8 Výbor pro řízení kybernetické bezpečnosti – stálý poradní orgán generálního ředitele SŽ v oblasti řízení a rozvoje kybernetické bezpečnosti, jehož působnost vymezují Stanovy výboru pro řízení kybernetické bezpečnosti v platném znění.
- 17.3.9 Výbor pro řízení rizik – stálý poradní orgán generálního ředitele SŽ v oblasti centralizovaného řízení rizik, jehož působnost vymezuje Statut výboru pro řízení rizik v platném znění.
- 17.3.10 Situační centrum – zajišťuje sledování celkové provozní situace na železniční síti SŽ, vyhodnocuje závažnost událostí vzhledem k činnosti SŽ, iniciuje nezbytná opatření k jejich řešení je-li to vzhledem k situaci nezbytné a poskytuje informační službu pro vrcholové vedení SŽ. Činnost Situačního centra a jeho působnost je upravena interními předpisy.
- 17.4 Předsedu a členy orgánů dle bodu 17.3.1 až 17.3.9 jmenuje a odvolává generální ředitel na základě doporučení věcně příslušného náměstka generálního ředitele. Složení Situačního centra dle bodu 17.3.10 je upraveno interními předpisy.
- 17.4.1 Předsedou Výboru pro řízení kybernetické bezpečnosti je ředitel Správy železniční telematiky nebo jiná osoba jmenovaná generálním ředitelem. Předsedu a Členy Výboru pro řízení kybernetické bezpečnosti jmenuje a odvolává generální ředitel v souladu se Stanovami Výboru pro řízení kybernetické bezpečnosti.
- 17.4.2 Členy výboru pro řízení rizik a jeho předsedu jmenuje a odvolává generální ředitel v souladu se Statutem výboru pro řízení rizik.
- 17.5 Jednání orgánů dle bodu 17.3.1 až 17.3.9 se řídí jednacím řádem. Činnost a jednání Situačního centra dle bodu 17.3.10 je upraveno interními předpisy.

18 VŠEOBECNÁ USTANOVENÍ O PŮSOBNOSTI

- 18.1 Níže uvedené působnosti jednotlivých útvarů jsou dány optimálním rozdělením poslání SŽ, které je dáno Statutem státní organizace Správa železnic v aktuálním znění a předměty podnikání a činností dle platného znění zápisu v Obchodním rejstříku a Sbírce listin Ministerstva spravedlnosti České republiky. Tyto náplně jsou stanoveny v zásadních otázkách působnosti; útvary plní všechny úkoly související se základním zaměřením své činnosti a podle pokynů generálního ředitele, jeho náměstků, příp. ředitele útvarů se účastní na plnění dalších úkolů, které nejsou v této části výslovně uvedeny.
- 18.2 V rámci své působnosti útvary vzájemně spolupracují a koordinují svoji činnost s cílem zabezpečit jednotnost a kontinuitu řídicích aktů a činností souvisejících s posláním SŽ.
- K tomu útvary:
- 18.2.1 Provádí výběr vhodných prostředků a postupů pro naplnění cílů obsažených v platných strategických materiálech SŽ. Tyto materiály rozpracovávají do dílčích středně a krátkodobých plánů, průběžně je aktualizují a zabezpečují jejich naplnění.

- 18.2.2 Projednávají návrhy svých opatření s útvary GŘ a OJ, jichž se projednávána záležitost rovněž týká. K tomu si navzájem poskytují potřebné materiály a údaje tak, aby byla dodržena jednotnost řízení.
- 18.2.3 Podílejí se na budování dobrého jména SŽ.
- 18.2.4 Zpracovávají podklady a stanoviska pro jednání, sjednávají dohody nebo smlouvy (včetně mezinárodních) a zajišťují plnění z nich vyplývajících úkolů a závazků. Za správnost a úplnost podkladů a stanovisek odpovídá jejich zpracovatel.
- 18.2.5 Zajišťují, na základě pověření, gesci účasti zástupců SŽ v mezinárodních organizacích, včetně činností a úkolů vyplývajících z uzavřených mezinárodních vztahů.
- 18.2.6 Zajišťují kontrolní činnost; v případě zjištěných nedostatků, přijímají odpovídající opatření k nápravě a zajišťují jejich realizaci; v případě neplnění přijatých opatření, navrhuji závěry vůči odpovědným zaměstnancům.
- 18.2.7 Naplňují systém zajišťování bezpečnosti provozování dráhy, včetně organizování drážní dopravy a provozování drážní dopravy, na dráze celostátní, dráze regionální a na vlečkách. Spolupracují s odborem systému bezpečnosti provozování dráhy při realizaci podmínek a závazků při zpracování a spravování dokumentů popisujících systém bezpečnosti provozovatele dráhy a systém bezpečnosti provozovatele drážní dopravy.
- 18.2.8 Spolupracují s odborem provozuschopnosti při plnění zákonem stanovených povinností v oblasti ochrany životního prostředí, rostlinolékařské péče a veřejného zdraví.
- 18.2.9 Odpovídají za implementaci a použití legislativy EU při tvorbě a uplatňování vnitropodnikových řídicích aktů.
- 18.2.10 Zajišťují zpracování a gesci přidělených vnitřních předpisů, norem a metodických pokynů, jejich aktualizaci a gestorský výklad.
- 18.2.11 Zajišťují zpracování dat a jejich aktualizaci v informačních systémech SŽ.
- 18.2.12 Spolupracují se Správou železniční telematiky na koncepci rozvoje stávajících informačních systémů a na vývoji, zavádění, údržbě a provozu nových informačních systémů pro příslušný útvar, příp. celé SŽ. Výsledky a výstupy využívají ke zlepšení řídicích procesů.
- 18.2.13 Zajišťují hospodárné nakládání s finančními prostředky a movitým či nemovitým majetkem, podporu a verifikaci dat pro zpracování účetní agendy Centrem sdílených služeb, včetně kontroly věcné správnosti přidělených účetních dokladů.
- 18.2.14 Spolupracují s odborem personálním na formulaci programů a zajišťování školení zaměstnanců SŽ i cizích firem a organizací (je-li to potřeba) v souladu s technickou koncepcí úseků, schválenými dokumenty a předpisy.
- 18.2.15 Spolupracují s odborem personálním na vytváření personální politiky SŽ.
- 18.2.16 Spolupracují s odborem bezpečnosti a krizového řízení na plnění povinností a úkolů v oblasti kontinuity procesů, fyzické bezpečnosti a krizového řízení vyplývajících zejména ze zpracování plánu krizové připravenosti, plánu kontinuity činnosti a plánu technické ochrany železnic.
- 18.2.17 Spolupracují se SŽF na plnění povinností a úkolů v oblasti požární ochrany.
- 18.2.18 Spolupracují s odborem bezpečnosti a krizového řízení a Správou železniční telematiky na kontinuálním zlepšování systému řízení bezpečnosti informací.
- 18.2.19 Spolupracují se Správou železniční telematiky při realizaci požadavků kybernetické bezpečnosti.
- 18.2.20 V případě výskytu kybernetického bezpečnostního incidentu, který má konkrétní dopad na některý z prvků informačního systému kritické informační infrastruktury či komunikačního systému kritické informační infrastruktury ve správě SŽ, realizuje pokyny vydané Manažerem kybernetické bezpečnosti.

- 18.2.21 Spolupracují s odborem elektrotechniky a energetiky při realizaci závazků vyplývajících z Energetické politiky SŽ a na neustálém zlepšování systému managementu hospodaření s energií podle ČSN EN ISO 50001.
- 18.2.22 Zajišťují činnosti v oblasti zadávání veřejných zakázek, organizace materiálně technického zabezpečení, evidence smluvních vztahů a jejich uveřejňování.
- 18.2.23 Odborné útvary, v intencích ustanovení bodu 4.3, vykonávají odborné a metodické řízení ostatních útvarů, včetně poskytování odborné pomoci a stanovisek.

19 ZÁKLADNÍ POSLÁNÍ GENERÁLNÍHO ŘEDITELSTVÍ STÁTNÍ ORGANIZACE SPRÁVA ŽELEZNIC (GŘ)

Kromě všeobecných působností útvarů uvedených v článku 18, je základním posláním GŘ zabezpečení výkonu přímé i metodické řídicí činnosti v rámci celé organizace, zpracování různých hlášení, výstupů a sestav, jakož i plnění ostatních povinností a závazků vůči státním a mezinárodním orgánům, organizacím a institucím (včetně odborových centrál) za celou organizaci SŽ.

20 ZÁKLADNÍ POSLÁNÍ CENTRÁLNÍHO DISPEČERSKÉHO PRACoviŠTĚ (CDP)

- 20.1 Centrální dispečerská pracoviště jsou OJ se sídly v Praze a Přerově, přímo řízené náměstkem generálního ředitele pro řízení provozu.
Územní pokrytí železniční sítě SŽ jednotlivými CDP je uvedeno v jejich organizačních rádech.
- 20.2 Kromě všeobecných působností útvarů uvedených v článku 18, je základním posláním CDP komplexní zabezpečení řízení železničního provozu na stanovených tratích, včetně vedení příslušné dopravní dokumentace, statistik, analýz a rozborů.

21 ZÁKLADNÍ POSLÁNÍ CENTRA SDÍLENÝCH SLUŽEB (CSS)

- 21.1 Centrum sdílených služeb je OJ se sídlem v Praze, přímo řízená náměstkem generálního ředitele pro ekonomiku. V oblasti účetnictví je metodicky řízena úsekem ekonomickým, odborem finančním. V oblasti personálně-mzdové agendy a psychologických služeb je metodicky řízena úsekem generálního ředitele GŘ, odborem personálním a v oblasti elektrické energie úsekem provozuschopnosti dráhy GŘ, odborem elektrotechniky a energetiky.
- 21.2 Kromě všeobecných působností útvarů uvedených v článku 18, je základním posláním CSS zajišťovat služby v oblasti personálně-mzdové agendy a psychologických vyšetření. Služby psychologické jsou poskytovány všem útvarům SŽ, služby v personálně-mzdové agendě jsou poskytovány ostatním OJ SŽ.
- 21.3 Dalším posláním CSS je zabezpečovat komplexní zpracování provozní a investiční účetní agendy všech OJ a zajišťovat účtování stavebních investic pro jednotlivá OŘ v režimu prostých rekonstrukcí (reinvestic).
- 21.4 CSS dále zajišťuje komplexní příjem a zpracování všech účetních a daňových dokladů na centrální podatelnu SŽ.
- 21.5 CSS dále zajišťuje zúčtování spotřeby elektrické energie ve všech vstupních a výstupních odběrných/předávacích místech lokální distribuční soustavy Správy železnic, státní organizace.

22 ZÁKLADNÍ POSLÁNÍ CENTRA TECHNIKY A DIAGNOSTIKY (CTD)

- 22.1 Centrum techniky a diagnostiky je OJ se sídlem v Praze přímo řízená náměstkem generálního ředitele pro provozuschopnost dráhy.
- 22.2 Základním posláním CTD je zajištění diagnostických a provozních měření prvků infrastruktury, ověřování nových zařízení a systémů, řešení aktuálních technických problémů v oborech železniční infrastruktury, ověřování jakosti určených výrobků a řešení normativní a předpisové činnosti.
- Kromě všeobecných působností útvarů uvedených v článku 18, je v působnosti Centra techniky a diagnostiky:
- 22.2.1 Měření a vyhodnocování prostorové průchodnosti tratí a diagnostické a provozní měření stavu železničního svršku, trakčního vedení, elektromagnetické kompatibility (EMC), korozních vlivů a dalších prvků železniční infrastruktury.
- 22.2.2 Zajištění podrobných prohlídek železničních mostů.
- 22.2.3 Tvorba a vydávání zaváděcích listů a jejich evidence.
- 22.2.4 Podílení se na řešení úkolů technického rozvoje.
- 22.2.5 Posuzování technologie traťové práce a příprava a ověřování nových technologií.
- 22.2.6 Ověřování jakosti určených výrobků.
- 22.2.7 Kategorizace vyzískaného materiálu.
- 22.2.8 Zabezpečení archivace a distribuce typové dokumentace (dokumenty vnitropodnikové legislativy, technické podmínky dodací, výnosy).
- 22.2.9 Zajištění správy kmitočtového spektra přiděleného pro účely železniční dopravy a příprava podkladů pro mezinárodní kmitočtové koordinace.
- 22.2.10 Tvorba metodiky a zajištění diagnostických měření rádiových sítí a jejich vyhodnocování včetně návrhu opatření k nápravě stavu.
- 22.2.11 Zabezpečení vybraných činností v oblasti aplikovaných softwarových programů pro správu zařízení dopravní cesty, a to ať již přímo, či v součinnosti se SŽT.
- 22.2.12 Zajištění správy datové základny pasportních systémů, včetně údržby vnitřních odborných číselníků a kódovníků těchto programů a základního lokalizačního číselníku úseků tratí.
- 22.2.13 Metodické řízení a dohled na provozování všech určených technických zařízení v síti SŽ.
- 22.2.14 Zajištění funkce hlavního defektoskopického střediska SŽ a Hlavního defektoskopisty SŽ. Zajišťuje NDT kontrolu pojížděných součástí železničního svršku na celé síti SŽ.
- 22.2.15 Plnění kritérií uvedených v doporučení RFU-STR-022, vydání 02, vydaném koordinační skupinou notifikovaných osob pro železniční produkty a systémy (NB-RAIL), zřízenou Evropskou komisí ve smyslu Směrnic o interoperabilitě evropského železničního systému.
- 22.2.16 Plnění úkolů vyplývajících ze zařazení do systému bezpečnosti provozování dráhy a systému bezpečnosti provozování drážní dopravy a při přípravě žádosti o vydání Osvědčení o bezpečnosti provozovatele dráhy a osvědčení dopravce.
- 22.2.17 Zajištění požadavků kybernetické bezpečnosti a rozvoje systému řízení bezpečnosti informací, zejména v oblasti průmyslových a řídicích systémů.
- 22.2.18 Metodické řízení metrologie prostřednictvím hlavního metrologa SŽ a zajištění výkonné metrologie SŽ ve smyslu předpisu SŽ R7 – Metrologický řád státní organizace Správa železnic, včetně provozování laboratoří mechanických a elektrických veličin a kalibračních pracovišť.
- 22.2.19 Centrum techniky a diagnostiky je správcem a provozovatelem Muzejní expozice sdělovací a zabezpečovací techniky v Hradci Králové a v Děčíně. Cílem expozice je

shromažďovat, udržovat a uchovávat předměty z odvětví železniční sdělovací a zabezpečovací techniky, včetně související dokumentace, předpisů a publikací, které lze následně prezentovat veřejnosti ve formě muzejních exponátů. V souvislosti s těmito činnostmi se podílí na pořádání seminářů, vzdělávacích a kulturně-společenských akcích. CTD spolupracuje s Muzejní radou, která metodicky podporuje její provoz a další rozvoj. Muzejní rada, kterou jmenuje ředitel CTD, se řídí stanovami schválenými ředitelem CTD.

- 22.2.20 Provádí technické kontroly speciálních drážních vozidel v majetku SŽ; podílí se na zajišťování, dokumentování a kontinuálním zlepšování systému řízení a provádění údržby (ECM) dle prováděcího nařízení komise (EU) 2019/779 a sestavení výroční zprávy o údržbě v souladu s nařízením o analýze a zhodnocení rizik spojených s řízením a prováděním údržby; provádí kontrolu přesnosti a úplnosti vnitrostátních registrů drážních vozidel ohledně identifikace (včetně prostředků) a registrace drážních vozidel, jejichž údržbu organizace provádí; podílí se na řízení zavedení změn v knize údržby, rozvoje, posuzování, ověřování a schvalování výměn v rámci údržby železničních kolejových vozidel; pro a ve spolupráci s OŘ.

Zajišťuje ve spolupráci s odborem nákupu a veřejných zakázek centrální nákupy kolejové mechanizace a ostatní drobné mechanizace pro organizační složky SŽ.

Zajišťuje ve spolupráci s odborem řízení provozu činnosti dopravce SŽ, především výkon kontroly zaměstnanců s licencí strojvedoucího; zajištění podpory pro zaměstnance s licencí strojvedoucího (oblast pomůcek v aplikaci STROJDAP, plnění dokumentů aplikace, zajištění údržby a rozvoje apod.); podílí se na zajištění školení; zajišťuje výkon zkoušek v této oblasti dle Zam1 a další činnosti související s metodickou podporou zaměstnanců s licencí strojvedoucího u SŽ.

- 22.2.21 Plní funkci energetického hospodáře a dodržuje závazky vyplývající ze zákona o hospodaření energií, Energetické politiky SŽ a spolupracuje na neustálém zlepšování systému managementu hospodaření s energií podle ČSN EN ISO 50001.

23 ZÁKLADNÍ POSLÁNÍ HASIČSKÉHO ZÁCHRANNÉHO SBORU (HZS)

- 23.1 Hasičský záchranný sbor je OJ se sídlem v Praze, přímo řízená náměstkem generálního ředitele pro provozuschopnost dráhy.
- 23.2 Kromě všeobecných působností útvarů uvedených v článku 18, je základním posláním HZS v případě potřeby provést požární zásah na zařízení železniční infrastruktury i mimo ní, provést záchranné práce při živelních pohromách a jiných mimořádnostech vzniklých v provozu železnice i mimo ní, provést zásah při zajištění bezpečného stavu trakčního vedení, provést zásah při likvidaci následků mimořádných událostí na železnici a spolupráce s Hasičskými záchrannými sbory krajů při pomoci u mimořádných událostí mimo železnici.
- 23.3 HZS je zařazen ve smyslu zákona č. 133/1985 Sb., o požární ochraně, ve znění pozdějších předpisů, do integrovaného záchranného systému ČR. Plní též úkoly vyplývající ze zařazení do systému bezpečnosti provozování dráhy a systému bezpečnosti provozování drážní dopravy a při přípravě žádosti o vydání Osvědčení o bezpečnosti provozovatele dráhy.

24 ZÁKLADNÍ POSLÁNÍ OBLASTNÍHO ŘEDITELSTVÍ (OŘ)

- 24.1 Oblastní ředitelství jsou OJ se sídly v Brně, Hradci Králové, Ostravě, Plzni, Praze a Ústí nad Labem, přímo řízené generálním ředitelem.
- Grafické znázornění územního pokrytí železniční sítě obvodu OŘ je uvedeno v příloze C.
- 24.2 Kromě všeobecných působností útvarů uvedených v článku 18, je základním posláním OŘ na dráhách celostátních a regionálních ve vlastnictví ČR, s nimiž má SŽ právo hospodařit, zabezpečovat přímý výkon činností spojených se zajištěním provozuschopnosti a provozování dráhy dle § 2, odst. 2 a § 20, odst. 1 zákona č. 266/1994 Sb., o dráhách, jakož i přímý výkon činností spojených se zajištěním provozování dráhy, organizováním a řízením drážní dopravy dle § 2, odst. 3 a 4, zákona č. 266/1994 Sb., o dráhách, a dále zajištění provozování zařízení služeb dle § 23d, e, f zákona č. 266/1994 Sb., o dráhách, ve znění pozdějších předpisů, a to především¹:
- 24.3 V rámci systému bezpečnosti provozování dráhy je základním posláním OŘ v určeném obvodu:
- 24.3.1 Zajišťovat a vykonávat přímý dohled, správu a kontrolu stavu ŽDC, včetně budov a ostatních staveb a zařízení s ní souvisejících.
- 24.3.2 V plném rozsahu zajišťovat schválené výlukové akce.
- 24.3.3 Zajišťovat bezpečný provoz určených technických zařízení v rozsahu zákona o dráhách 266/1994 Sb. v platném znění a vyhrazených zařízení ve smyslu zákona č. 174/1968 Sb. O státním odborném dozoru nad bezpečností práce v platném znění.
- 24.3.4 Zajišťovat požadovaný stav a podmínky provozu elektrických a ostatních zařízení ve správě OŘ, odběru a zajišťovat činnosti v oblasti své působnosti, vyplývající z energetického zákona a jeho prováděcích vyhlášek.
- 24.3.5 Zabezpečovat plnění povinností a úkolů požární ochrany, krizového řízení, kontinuity procesů a fyzické bezpečnosti ve všech prostorách, které užívá k provozování svých činností.
- 24.3.6 Zajišťovat zpracování staniční a traťové technologie a základní dopravní dokumentace.
- 24.3.7 Zajišťovat a provádět, příp. se podílet na provádění odborných zkoušek a školení; včetně kontroly jejich kvality.
- 24.3.8 Zabezpečovat činnosti související s obsluhou dráhy a organizováním drážní dopravy, včetně vedení používaných provozních aplikací.
- 24.3.9 Zajišťovat v oblasti své působnosti ve spolupráci se SŽF bezpečný a spolehlivý provoz, správu, údržbu, opravy a rekonstrukce nádražních, provozních i dalších budov a ostatních staveb a zařízení s nimi souvisejících.
- 24.3.10 Zajišťovat v oblasti své působnosti ve spolupráci se SŽT bezpečný a spolehlivý provoz, správu, údržbu, opravy a rekonstrukce železničního telekomunikačního majetku.
- 24.3.11 Zajišťovat provádění příslušné kontrolní činnosti a spolupráci při šetření MU.
- 24.4 V rámci systému bezpečnosti provozování drážní dopravy je základním posláním OŘ v určeném obvodu:
- 24.4.1 Zajišťovat bezpečný provoz kolejových vozidel ve správě OŘ v rozsahu zákona o dráhách 266/1994 Sb. v platném znění, vyhlášky MD č. 173/1995 Sb., kterou se vydává dopravní řád drah v platném znění a vnitřních předpisů SŽ.
- 24.4.2 Odpovídat za činnost subjektu odpovědného za údržbu speciálních vozidel (ECM).

¹ U tratí pronajatých jsou povinnosti uvedené v dalších bodech bodu 24.2 upraveny (konkretizovány) příslušnou smlouvou o pronájmu.

- 24.4.3 Zajišťovat provádění technických kontrol a oprav kolejových vozidel ve správě OŘ a technických kontrol speciálních tažených vozidel ve správě OŘ.
- 24.4.4 Zajišťovat a provádět, popř. se podílet na provádění odborných zkoušek a školení, včetně kontroly jejich kvality.
- 24.4.5 Zajišťovat bezpečný provoz určených technických zařízení ve správě OŘ v rozsahu zákona o drahách 266/1994 Sb., v platném znění a vyhrazených zařízení ve smyslu zákona č. 250/2021 Sb., o bezpečnosti práce v souvislosti s provozem vyhrazených technických zařízení a o změně souvisejících zákonů, v platném znění.
- 24.4.6 Zajišťovat provádění příslušné kontrolní činnosti a spolupráci při šetření MU.
- 24.5 Dále je základním posláním OŘ v určeném obvodu:
- 24.5.1 Posuzovat podklady ke studiím a projektové dokumentaci připravovaných investičních akcí, vyjadřovat se ve svém úseku činnosti v otázkách účastníka správních řízení.
- 24.5.2 Navrhovat priority akcí k zařazení do plánu investiční výstavby a spolupracovat se stavebními správami a GR při zajišťování stavební investiční činnosti, zajišťovat přípravu a realizaci prostých rekonstrukcí a investičních stavebních globálů.
- 24.5.3 Zpracovávat souhrnná stanoviska SŽ k záměrům (stavbám) cizích právních subjektů situovaným do ochranného pásma dráhy i mimo něj.
- 24.5.4 Zajišťovat poskytování služeb pro dopravce, přepravce a cestující veřejnost v rozsahu zákona o dráhách 266/1994 Sb. v platném znění (mj. vyhlášky 76/2017 Sb.).
- 24.5.5 Vykonávat správu inženýrských sítí.
- 24.5.6 Spravovat, udržovat, pronajímat a jiným způsobem nakládat s péčí řádného hospodáře s majetkem (včetně správy bytového fondu), s nímž má SŽ právo hospodařit, včetně zajišťování řízení o jeho postradatelnosti, s celkovým zaměřením na zkvalitňování poskytovaných služeb a zvyšování využití nemovitostí a efektivní dislokaci organizačních složek SŽ.
- 24.5.7 Zajišťovat činnosti v oblasti své působnosti, vyplývající z energetického zákona a jeho prováděcích vyhlášek, v souvislosti s udělenou licencí č. 120605086 na distribuci elektřiny a licencí č. 140705577 na obchod s elektřinou a licencí č. 310806446 na výrobu tepelné energie a licencí č. 320806449 na rozvod tepelné energie.
- 24.5.8 Zajišťovat (přímo nebo zprostředkovaně) dodávky služeb pro pronajaté prostory (elektřina, teplo, voda, plyn, odpady, úklid, ostražba), včetně vyúčtování a rozúčtování služeb na jednotlivé konečné odběratele.
- 24.5.9 V určených modulech informačního systému SAP zajišťovat evidenci, pasportizaci a inventarizaci budov, pozemků a inženýrských sítí ve správě OŘ.
- 24.5.10 Realizovat zásady ochrany životního prostředí (zejména v oblastech odpadového hospodářství, vodního hospodářství, veřejného zdraví a havarijních plánů, ochrany ovzduší, přírody a krajiny); ekologické havárie ve svém obvodu šetřit v součinnosti s příslušnými odbornými útvary SŽ a orgány státní správy.
- 24.5.11 Realizovat požadavky kybernetické bezpečnosti stanovené v přijatých bezpečnostních politikách systému řízení bezpečnosti informací a na ně navazujících prováděcích dokumentech a spolupracovat při kontinuálním zlepšování systému řízení bezpečnosti informací.
- 24.5.12 Zabezpečovat efektivní využívání přidělených prostředků.
- 24.5.13 Plnit funkci energetického hospodáře a dodržovat závazky vyplývající ze zákona o hospodaření energií, Energetické politiky SŽ a spolupracovat na neustálém zlepšování systému managementu hospodaření s energií podle ČSN EN ISO 50001.
- 24.5.14 Vykonávat činnost v oblasti zadávání veřejných zakázek, organizace materiálně technického zabezpečení, evidence smluvních vztahů a jejich uveřejňování.

25 ZÁKLADNÍ POSLÁNÍ STAVEBNÍ SPRÁVY (SS)

- 25.1 Stavební správy jsou OJ přímo řízené náměstkem generálního ředitele pro modernizaci dráhy. Z pohledu organizačního členění existuje Stavební správa východ a Stavební správa západ. Stavební správa východ (SSV) má sídlo v Olomouci, Stavební správa západ (SSZ) v Praze.
- Grafické znázornění územního pokrytí železniční sítě obvodu SS je uvedeno v příloze C.
- SSZ a SSV zajišťují níže popsané činnosti u konvenčních tratí, u VRT tyto činnosti zajišťuje SSVRT.
- 25.2 Základním posláním Stavebních správ je plnit funkci investora staveb na ŽDC v majetku státu. Stavbou na ŽDC se rozumí jakákoliv stavba v majetku státu, kterou má SŽ ve správě; tedy včetně staveb nádražních budov² a dalších pozemních objektů.
- Kromě všeobecných působností útvarů uvedených v článku 18, je v působnosti Stavebních správ:
- 25.2.1 Zajišťovat přípravu a realizaci investičních celků se specializací pro stavby železniční infrastruktury včetně staveb nádražních budov a dalších pozemních objektů a činnosti související s předmětem podnikání SŽ; zajišťovat tyto činnosti též smluvně pro další subjekty.
- 25.2.2 Zajišťovat inženýrsko-investorské činnosti, týkající se železniční sítě z hlediska územního plánování staveb ŽDC.
- 25.2.3 Vyjadřovat se ve svém úseku činnosti v otázkách účastníka správních řízení.
- 25.2.4 Zajišťovat přímé financování investiční výstavby; smlouvy uzavírat v rozsahu daném předpisem SŽ R3 – Podpisový řád Správy železnic, státní organizace, v aktuálním znění.
- 25.2.5 Zpracovávat stanoviska k dokumentacím jednotlivých stupňů a kategorií, které se týkají připravovaných staveb ŽDC.
- 25.2.6 Uzavírat kupní smlouvy na nemovitosti v souvislosti s přípravou a realizací investiční výstavby.
- 25.2.7 Provádět majetkoprávní vypořádání staveb investorů předávaných SŽ a v té souvislosti zastupovat SŽ v řízení před katastrálními úřady.
- 25.2.8 Zajišťovat ochranu životního prostředí na stavbách.
- 25.2.9 Prověřovat rozsah prací provedených na majetku, který tvoří ŽDC, popř. na dalším určeném majetku.
- 25.2.10 Spolupracovat s ostatními útvary SŽ při realizaci zadávání veřejných zakázek v souladu se zákonnými předpisy.
- 25.2.11 V odůvodněných případech zaujímat stanoviska k postradatelnosti a nabytí nemovitého majetku souvisejícího s železniční infrastrukturou.
- 25.2.12 Plnit úkoly vyplývající ze zařazení do systému bezpečnosti provozování dráhy a systému bezpečnosti provozování drážní dopravy a při přípravě žádosti o vydání Osvědčení o bezpečnosti provozovatele dráhy.

² Nádražní budovy – nemovitosti, které zcela nebo svojí částí slouží k poskytování služeb osobní železniční dopravy včetně nemovitostí sloužících pro poskytování služeb dopravců a jejich zázemí, dále objekty, které s výše uvedenými nemovitostmi osobních nádraží tvoří ucelený dispoziční celek
Ostatní budovy – provozní a další budovy, které nespádají pod pojem „nádražní budovy“

26 ZÁKLADNÍ POSLÁNÍ STAVEBNÍ SPRÁVY VYSOKORYCHLOSTNÍCH TRATÍ (SSVRT)

- 26.1 Stavební správa vysokorychlostních tratí je přímo řízená náměstkem generálního ředitele pro modernizaci dráhy. Zajišťuje činnost na území celé ČR a sídlo má v Praze. SSVRT zajišťuje níže popsané činnosti u vysokorychlostních tratí, u konvenčních tratí tyto činnosti zajišťují SSV a SSZ.
- 26.2 Základním posláním SSVRT je plnit funkci investora staveb VRT na ŽDC v majetku státu. Stavbou VRT na ŽDC se rozumí jakákoliv stavba VRT v majetku státu, kterou má SŽ ve správě; tedy včetně staveb terminálů VRT, nádražních budov a dalších souvisejících objektů a staveb.
- Kromě všeobecných působností útvarů uvedených v článku 18, je v působnosti SSVRT:
- 26.2.1 stanovování koncepčních požadavků na projekty vysokorychlostních tratí, tvorba koncepce sítě vysokorychlostních tratí,
- 26.2.2 zajišťovat přípravu a realizaci investičních celků se specializací pro stavby VRT a jimi vyvolanými investicemi a činnosti související s předmětem podnikání SŽ, zajišťovat tyto činnosti též smluvně pro další subjekty,
- 26.2.3 spolupráce na zajištění připravenosti území pro výstavbu vysokorychlostních tratí, zejména v oblasti územního plánování.
- 26.2.4 zajišťovat investorsko-inženýrské činnosti, týkající se stavby VRT a jimi vyvolanými investicemi,
- 26.2.5 vyjadřovat se ve svém úseku činnosti v otázkách účastníka správních řízení,
- 26.2.6 zajišťovat přímé financování investiční výstavby v rozsahu svěřené působnosti; smlouvy uzavírat v rozsahu daném Řádem SŽ R3 – Podpisový řád Správy železnic, státní organizace, v aktuálním znění,
- 26.2.7 zpracovávat stanoviska k dokumentacím jednotlivých stupňů a kategorií, které se týkají připravovaných VRT,
- 26.2.8 příprava nabývacích titulů ve vztahu k nemovitostem v souvislosti s přípravou a realizací investiční výstavby ve svěřené působnosti,
- 26.2.9 prověřovat rozsah prací provedených na majetku, který tvoří VRT, popř. na dalším určeném majetku,
- 26.2.10 v odůvodněných případech zaujímat stanoviska k postradatelnosti a nabývání nemovitého majetku souvisejícího s železniční infrastrukturou a VRT za podmínek a způsobem dle interních předpisů,
- 26.2.11 plnit úkoly vyplývající ze zařazení do systému bezpečnosti provozování dráhy a systému bezpečnosti provozování drážní dopravy a při přípravě žádosti o vydání Osvědčení o bezpečnosti provozovatele dráhy.

27 ZÁKLADNÍ POSLÁNÍ SPRÁVY ŽELEZNIČNÍ GEODÉZIE (SŽG)

- 27.1 Správa železniční geodézie je OJ se sídlem v Praze přímo řízená náměstkem generálního ředitele pro provozuschopnost dráhy.
- 27.2 Základním posláním Správy železniční geodézie je výkon funkce Autorizovaného zeměměřického inženýra.
- Kromě všeobecných působností útvarů uvedených v článku 18, je v působnosti Správy železniční geodézie:
- 27.2.1 Tvorba, údržba a správa železničního bodového pole.
- 27.2.2 Zajištění správy železničního katastru nemovitostí.
- 27.2.3 Kompletní tvorba a údržba mapových děl aází geodat na železnici.
- 27.2.4 Správa parametrů prostorové polohy koleje a parametrů staničení.
- 27.2.5 Projektování osy koleje.
- 27.2.6 Kontrolní činnost na stavbách dráhy, zaměření skutečného provedení staveb, prostorové sledování staveb.
- 27.2.7 Zajištění povinností vůči veřejné správě v oblasti geodézie.

28 ZÁKLADNÍ POSLÁNÍ SŽ FACILITY (SŽF)

- 28.1 SŽ Facility je OJ se sídlem v Praze přímo řízená náměstkem generálního ředitele pro ekonomiku.
- 28.2 Základním posláním SŽF je zajišťovat správu, údržbu, provoz a rozvoj administrativních budov využívaných určenými OS na území hl. m. Prahy (včetně souvisejícího technického vybavení a zabezpečení ostatních souvisejících servisních činností), metodické řízení správy budov a souvisejících inženýrských sítí (tzn. provoz, řešení stavu, poskytování služeb provozovateli dráhy, dopravcům, přepravicům a cestujícím veřejnosti), řízení nemovitostních projektů, zajištění realitních a obchodních činností ve spravovaných objektech, zejména pak vyhledávání vhodných nájemců pro komerční prostory, marketing a propagace volných prostor, zabezpečení autoprovozu pro určené OS a metodické řízení této agendy v rámci SŽ, vytváření předpokladů pro zajišťování agendy požární ochrany a prevence vzniku a šíření požárů, agendy ochraňování pohotovostních zásob SSHR v souladu s platnými právními předpisy a normativními dokumenty, zpracování a realizaci koncepčních materiálů pro údržbu, opravy, provoz a rozvoj svěřených pozemních staveb. Dále také metodické řízení oblastí majetku státu, se kterým SŽ hospodaří, a to oblasti dočasného užívání majetku včetně bytového fondu, nakládání s nemovitým majetkem formou převodů práva hospodaření i převodů vlastnictví, nabývání nemovitého majetku mimo investiční činnost, a to vše v souladu se zákonem č. 77/1997 Sb., o státním podniku, ve znění pozdějších předpisů a zákonem č. 77/2002 Sb., o akciové společnosti České dráhy, státní organizaci Správa železnic a o změně zákona č. 266/1994 Sb., o dráhách, ve znění pozdějších předpisů, a zákona č. 77/1997 Sb., o státním podniku, ve znění pozdějších předpisů, s usneseními vlády, memorandy uzavřenými za účelem koordinace využití nemovitého majetku v krajích, obcích, lokalitách, případně jinými právními akty v této oblasti, a ve všech v této větě uvedených oblastech rovněž metodické řízení a v rozsahu metodického řízení i kontrolní činnost OŘ a též spolupráce s jednotlivými OŘ týkající se využitelnosti nemovitostí. Dále taktéž zejména realizace převodů práva hospodaření i převodů vlastnictví trvale nepotřebného a převoditelného nemovitého majetku státu v právu hospodaření SŽ, realizace nabývání nemovitého majetku mimo investiční činnost pro stát a práva hospodařit SŽ.
- Kromě všeobecných působností útvarů uvedených v článku 18 a činností uvedených výše, je v působnosti SŽF:

- 28.2.1 Zajišťovat dodávky služeb pro spravované administrativní objekty (elektřina, teplo, voda, plyn, odpady, úklid, ostražba), včetně vyúčtování a rozúčtování služeb na jednotlivé konečné odběratele.
- 28.2.2 Zajišťovat vedení předepsané evidence a dokumentace spravovaného majetku, včetně zabezpečení jeho inventarizace.
- 28.2.3 V realitní a obchodní oblasti zaměřit aktivity na tyto hlavní cíle:
- podpora klíčových facilitních projektů – zejména region Praha;
 - rozvoj a efektivita využití nemovitostního portfolia SŽ;
 - spolupráce s jednotlivými OŘ týkající se využitelnosti nemovitostí;
 - optimalizace modelu řízení realitní a obchodní činnosti v rámci SŽ.
- 28.2.4 Provádět analýzy a implementovat opatření pro zlepšení energetické účinnosti a udržitelnosti administrativních budov, včetně využití obnovitelných zdrojů energie.
- 28.2.5 Koordinovat komplexní zajištění agendy požární ochrany a prevence vzniku a šíření požárů v rámci SŽF a v organizačních složkách SŽ.
- 28.2.6 Zajišťovat v souladu se Smlouvou o ochraňování a správě ostatního majetku státu č. 3270/231/90 ze dne 31. prosince 1996 materiálové a finanční zabezpečení HOPKS, ochranu pohotovostních zásob a majetku Správy státních hmotných rezerv, organizování a řízení ochraňování pohotovostních zásob a správu ostatního majetku státu v právu hospodaření Správou státních hmotných rezerv, plánování finančních prostředků na provádění jejich obměn, údržby a oprav majetku a pohotovostních zásob.
- 28.2.7 Zajišťovat metodickou a kontrolní činnost v oblasti autoprovozu SŽ, nákup nových vozidel pro OS a řízení procesu jejich převodů a vyřazování, včetně zajištění jednotné správy, evidence, rozborů a reportingu vozového parku. Dále vrcholově zajišťovat pojištění vozidel a centrální nákup paliv, maziv, služeb a dalšího zboží prostřednictvím platebních karet (CCS).
- 28.2.8 Pro GR komplexně zabezpečovat činnosti v oblasti autoprovozu a správy vozového parku, včetně údržby, oprav a servisu vozidel, tvorby podkladů pro rozúčtování nákladů na jejich provoz, parkování, řešení škodních událostí, školení řidičů a dispečinku manažerských vozidel.
- 28.2.9 Pro určené OS zabezpečovat administrativu v oblasti autoprovozu, zejména smluvně zajišťovat a objednávat opravy a servis vozidel, vytvářet podklady pro rozúčtování nákladů, zajišťovat parkování, řešit škodní události a zajišťovat školení řidičů.
- 28.2.10 V oblasti pozemních staveb metodicky řídit oblast provozu, oprav a správy budov, zajišťuje standardizaci vybraných částí pozemních staveb a stanovuje pravidla při provozu veřejně přístupných prostor, provozování provozních součástí železniční stanice dle odst. 1 písmeno a)-j), v § 3 Vyhlášky č. 76/2017 Sb., o obsahu a rozsahu služeb poskytovaných dopravci provozovatelem dráhy a provozovatelem zařízení služeb, dále pravidla pro oblasti vybavenosti železničních stanic dle § 21 odst. 1 písmeno b) a c) Vyhlášky MD č. 177/1995 Sb., kterou se vydává stavební a technický řád drah, pasportní evidenci a navazující IS (pasporty, evidenční systémy, SAP modul RE) pro budovy a s nimi související inženýrské sítě, zajištění přístupnosti budov pro osoby s omezenou schopností pohybu a orientace. Zajišťuje gestorské činnosti ve vazbě na svěřené vnitřní předpisy, hodnocení stavu majetku, včetně dohlédací činnosti (prostřednictvím OŘ), nakládání s nalezenými věcmi dle zákona č. 89/2012 Sb., občanský zákoník, zajišťuje metodiku úklidových činností objektů a ploch SŽ, ve kterých se vyskytuje pohyb osob (tj. cestující, nájemci interní i externí atp.).
- 28.2.11 Ve vybraných bodech zajištění komodit (elektřina, teplo, voda, plyn) v souvislosti se základním posláním OJ spolupracovat s úsekem provozuschopnosti dráhy, odborem elektrotechniky energetiky generálního ředitelství (GR O24). Především za účelem sběru a předávání dat z informačních systémů pro měřicí zařízení budov,

obnovitelných zdrojů a vnitropodnikové infrastruktury dobíjení elektromobilů. Dále spolupracovat na technologiích spojených s řízením obnovitelných zdrojů (FVE).

- 28.2.12 Plnit funkci energetického hospodáře a dodržovat závazky vyplývající ze zákona o hospodaření energií, Energetické politiky SŽ a spolupracovat na neustálém zlepšování systému managementu hospodaření s energií podle ČSN EN ISO 50001.

29 ZÁKLADNÍ POSLÁNÍ SPRÁVY ŽELEZNIČNÍ TELEMATIKY (SŽT)

- 29.1 Správa železniční telematiky je OJ se sídlem v Praze přímo řízená generálním ředitelem.
- 29.2 Základním posláním SŽT je komplexně zajišťovat pořízování, provoz a rozvoj informačních systémů a IS/ICT infrastruktury SŽ a zajišťovat s tím spojené IS/ICT služby pro všechny uživatele SŽ.
- Kromě všeobecných působností útvarů uvedených v článku 18, je v působnosti SŽT:
- 29.2.1 Vykonávat roli hlavního architekta a řídit celopodnikovou architekturu informačních systémů a ICT infrastruktury SŽ.
- 29.2.2 Koordinovat požadavky a zadání na pořízení, vývoj, úpravy a změny, implementaci, přebírání a nasazování informačních systémů a technologií do provozu v součinnosti s žadateli ze strany odborných úseků SŽ.
- 29.2.3 Zajišťovat kybernetickou bezpečnost v prostředí SŽ při respektování principů nezávislého auditu bezpečnosti. Metodicky řídit v SŽ oblast kybernetické bezpečnosti dle zákona č. 181/2014 Sb., o kybernetické bezpečnosti, ve znění pozdějších předpisů a systému řízení bezpečnosti informací.
- 29.2.4 Spravovat veškerá datová centra a technologické místnosti SŽ sloužící pro umístění a provoz IS/ICT, jejich kompletní vybavení a zajištění, servery, operační systémy a další systémový software, middleware, serverové platformy a jejich virtualizace, cloudové platformy a služby, vlastní nebo hybridní.
- 29.2.5 Spravovat a rozvíjet datová úložiště a zařízení a nástrojů pro ukládání, zálohování a obnovu dat a databázových nástrojů.
- 29.2.6 Spravovat a rozvíjet síťovou komunikační infrastrukturu včetně aktivních prvků sítě, koncových zařízení všech uživatelů, jejich nastavení a konfigurace.
- 29.2.7 Plnit úkoly vyplývající ze zařazení do systému bezpečnosti provozování dráhy a systému bezpečnosti provozování drážní dopravy a při přípravě žádosti o vydání Osvědčení o bezpečnosti provozovatele dráhy.
- 29.2.8 Výkon správy, údržby, servisu a provozování železničního telekomunikačního majetku pro centrální systémy železniční telematiky, včetně dohledových a dispečerských telekomunikačních pracovišť.

30 ZÁVĚREČNÁ USTANOVENÍ

- 30.1 Tento organizační řád nabývá platnosti dnem podpisu a účinnosti dnem 1. ledna 2025.
- 30.2 V souladu s bodem 1.1.1 je stanoveno označení organizačních řádů útvarů následovně:
- 30.2.1 R1/1 – Organizační řád generálního ředitelství
 - 30.2.2 R1/2 – Organizační řád Stavební správy západ
 - 30.2.3 R1/3 – Organizační řád Stavební správy východ
 - 30.2.4 R1/4 – Organizační řád Centra sdílených služeb
 - 30.2.5 R1/5 – Organizační řád Centra techniky a diagnostiky
 - 30.2.6 R1/7 – Organizační řád Hasičského záchranného sboru
 - 30.2.7 R1/8 – Organizační řád Správy železniční geodézie
 - 30.2.8 R1/10 – Organizační řád Oblastního ředitelství Brno
 - 30.2.9 R1/11 – Organizační řád Oblastního ředitelství Hradec Králové
 - 30.2.10 R1/13 – Organizační řád Oblastního ředitelství Ostrava
 - 30.2.11 R1/14 – Organizační řád Oblastního ředitelství Plzeň
 - 30.2.12 R1/15 – Organizační řád Oblastního ředitelství Praha
 - 30.2.13 R1/16 – Organizační řád Oblastního ředitelství Ústí nad Labem
 - 30.2.14 R1/17 – Organizační řád SŽ Facility
 - 30.2.15 R1/18 – Organizační řád Stavební správy vysokorychlostních tratí
 - 30.2.16 R1/19 – Organizační řád Správy železniční telematiky
 - 30.2.17 R1/30 – Organizační řád Centrálního dispečerského pracoviště Přerov
 - 30.2.18 R1/31 – Organizační řád Centrálního dispečerského pracoviště Praha.

31 PŘECHODNÉ USTANOVENÍ

Ustanovení tohoto Řádu, jakož i ustanovení organizačních řádů dle čl. 1.1.1, čl. 24.2.22 a čl. 28.2.8 upravující správu a péči o železniční telekomunikační majetek SŽ budou naplněna a aplikována na základě následného samostatného rozhodnutí GŘ SŽ, a to v rozsahu, v jakém je péče o tento majetek ke dni účinnosti těchto organizačních řádů realizována smluvně třetím subjektem. Do doby rozhodnutí GŘ dle předešlé věty je péče a správa o železniční telekomunikační majetek SŽ zajištěna smluvně a v uvedeném rozsahu tak nebude prozatím OS SŽ zajišťována.

32 ZRUŠOVACÍ USTANOVENÍ

Dnem účinnosti tohoto předpisu se zrušuje předpis SŽ R1 – Organizační řád státní organizace Správa železnic vydaný pod čj. 89018/2023-SŽ-GŘ-O10 ze dne 20. prosince 2023, účinný od 1. ledna 2024 včetně vydané změny č. 1 a 2.

SOUVISEJÍCÍ DOKUMENTY

Mezinárodní a národní právní předpisy, technické normy

Prováděcí nařízení Komise (EU) 2019/779, kterým se přijímají podrobná ustanovení o systému udělování osvědčení pro subjekty odpovědné za údržbu vozidel podle směrnice Evropského parlamentu a Rady (EU) 2016/798 a zrušuje nařízení Komise (EU) č. 445/2011

Zákon ČNR č. 174/1968 Sb., o státním odborném dozoru nad bezpečností práce, ve znění pozdějších předpisů

Zákon ČNR č. 133/1985 Sb., o požární ochraně, ve znění pozdějších předpisů

Zákon č. 266/1994 Sb., o dráhách, ve znění pozdějších předpisů

Zákon č. 283/2021 Sb. - Stavební zákon, ve znění pozdějších předpisů

Zákon č. 77/1997 Sb., o státním podniku, ve znění pozdějších předpisů

Zákon č. 406/2000 Sb., o hospodaření energií, ve znění pozdějších předpisů

Zákon č. 458/2000 Sb., o podmínkách podnikání a o výkonu státní správy v energetických odvětvích a o změně některých zákonů (energetický zákon), ve znění pozdějších předpisů

Zákon č. 77/2002 Sb., o akciové společnosti České dráhy, státní organizaci Správa železnic a o změně zákona č. 266/1994 Sb., o dráhách, ve znění pozdějších předpisů, a zákona č. 77/1997 Sb., o státním podniku, ve znění pozdějších předpisů

Zákon č. 262/2006 Sb., zákoník práce, ve znění pozdějších předpisů

Zákon č. 89/2012 Sb., občanský zákoník, ve znění pozdějších předpisů

ČSN EN ISO 50001 – Systémy managementu hospodaření s energií – Požadavky s návodem k použití

Vyhláška č. 76/2017 Sb. - Vyhláška o obsahu a rozsahu služeb poskytovaných dopravci provozovatelem dráhy a provozovatelem zařízení služeb

Vyhláška č 173/1995 Sb., kterou se vydává dopravní řád drah

Vyhláška č. 177/1995. Sb. - Vyhláška Ministerstva dopravy, kterou se vydává stavební a technický řád drah

Vyhláška Ministerstva vnitra 246/2001 Sb., o stanovení podmínek požární bezpečnosti a výkonu státního požárního dozoru (vyhláška o požární prevenci)

Vyhláška 376/2006 Sb., o systému bezpečnosti provozování dráhy a drážní dopravy a postupech při vzniku mimořádných událostí na dráhách

Mandátní smlouva č.3270/231/90

Smlouva o součinnosti v oblasti hospodářských opatření pro krizové Stavy č. 2009 0615

NAŘÍZENÍ KOMISE (EU) č. 1300/2014 – o technických specifikacích pro interoperabilitu týkajících se přístupnosti železničního systému Unie pro osoby se zdravotním postižením a osoby s omezenou schopností pohybu a orientace

NAŘÍZENÍ EVROPSKÉHO PARLAMENTU A RADY (EU) 2021/782 – o právech a povinnostech cestujících v železniční přepravě

Vnitřní předpisy, v aktuálním znění

Statut státní organizace Správa železnic

Statut výboru pro řízení rizik

Energetická politika Správy železnic, státní organizace

SŽ R1/1 - Organizační řád Generálního ředitelství

SŽ R2 – Spisový řád státní organizace Správa železnic

SŽ R3 – Podpisový řád státní organizace Správa železnic

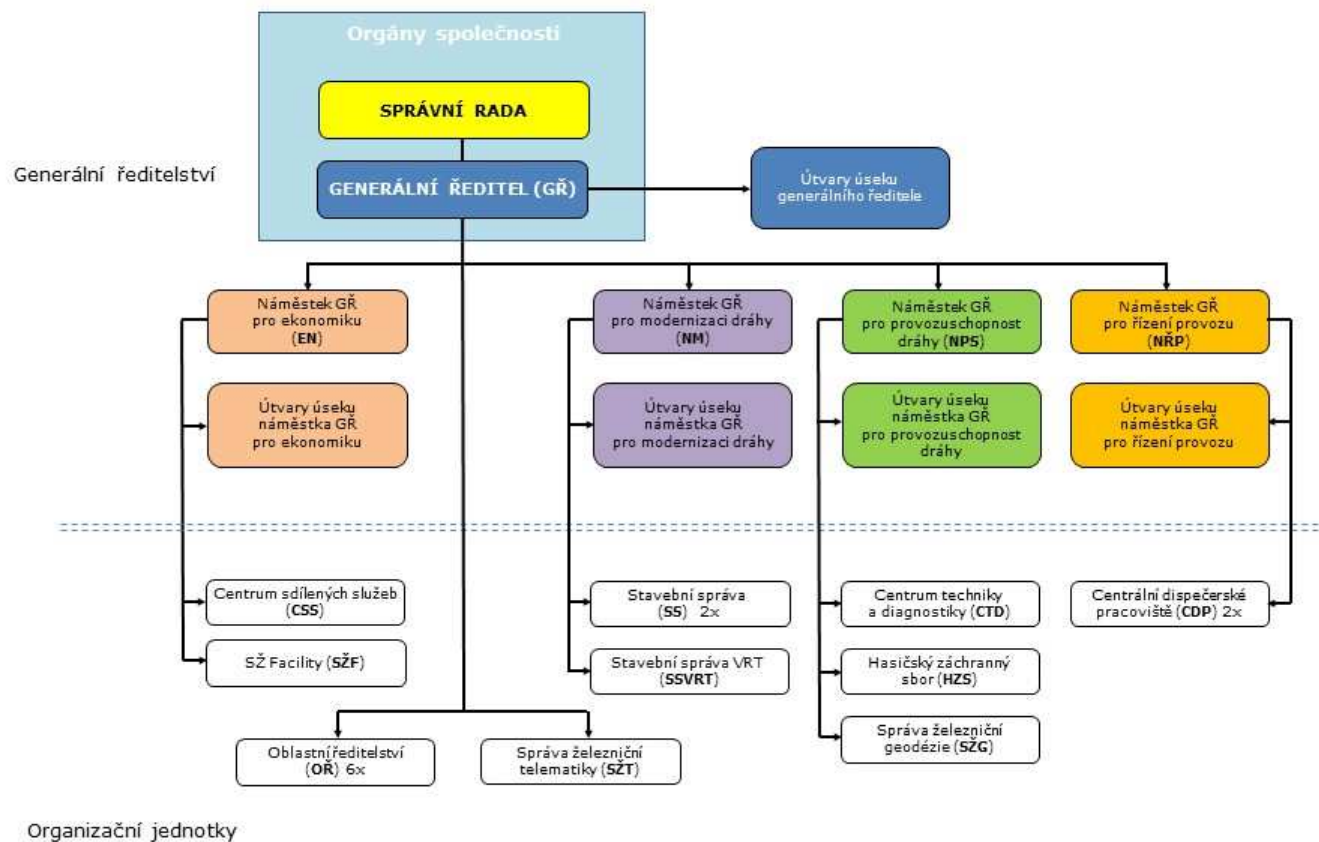
SŽ R4 – Pracovní řád státní organizace Správa železnic

SŽ R7 – Metrologický řád státní organizace Správa železnic

SŽ PO-21/2021-GŘ – Pokyn generálního ředitele ve věci změny organizační struktury Správy železnic, státní organizace – sloučení Oblastního ředitelství Ostrava a Oblastního ředitelství Olomouc k 1. lednu 2022

Příloha A (normativní)

Organizační struktura státní organizace Správa železnic od 1. ledna 2025



Příloha B (normativní)

Seznam organizačních jednotek a adresy jejich sídel
Tabulka B.1 - Seznam organizačních jednotek a adresy jejich sídel

<i>Název organizační jednotky</i>	<i>Adresa a telefon</i>
Centrální dispečerské pracoviště Přerov	Tovární 3286 750 02 Přerov telefon: +420 972 734 301
Centrální dispečerské pracoviště Praha	V Trianglu 2474 180 00 Praha 9 telefon: +420 972 228 900
Centrum sdílených služeb	Pernerova 2819/2a 130 00 Praha 3 telefon: +420 972 235 950
Centrum techniky a diagnostiky	Malletova 2363/10 190 00 Praha 9 telefon: +420 972 228 702
Hasičský záchranný sbor	Chodovská 1430/3a 141 00 Praha 4 telefon: +420 972 235 106
Oblastní ředitelství Brno	Kounicova 26 611 43 Brno telefon: +420 972 621 009
Oblastní ředitelství Hradec Králové	U Fotochemy 259 501 01 Hradec Králové telefon: + 420 972 341 606
Oblastní ředitelství Ostrava	Muglinovská 1038 702 00 Ostrava telefon: +420 972 766 105
Oblastní ředitelství Plzeň	Sušická 1168/23 326 00 Plzeň telefon: +420 972 524 687
Oblastní ředitelství Praha	Partyzánská 24 170 00 Praha 7 telefon: +420 972 226 404
Oblastní ředitelství Ústí nad Labem	Železničářská 1386/31 400 03 Ústí nad Labem telefon: +420 972 422 463
Stavební správa vysokorychlostních tratí	V Celnici 1028/10 110 00 Praha 1, Nové Město telefon: +420 972 244 146
Správa železniční telematiky	V Celnici 1028/10 110 00 Praha 1, Nové Město telefon: +420 972 245 811
Správa železniční geodézie	Václavkova 169/1 160 00 Praha 6 telefon: +420 972 221 720
Stavební správa východ	Nerudova 1 779 00 Olomouc telefon: +420 724 924 194
Stavební správa západ	Ke Štvanici 656/3 186 00 Praha 8 telefon: +420 972 244 700
SŽ Facility	Dlážděná 1003/7 110 00 Praha 1 telefon: +420 972 235 316

Příloha C (normativní)

Hranice obvodů oblastních ředitelství

Tabulka C.1 - Hranice obvodu Oblastního ředitelství Brno a Oblastního ředitelství Plzeň

Trať (dle JŘ)		Určení hranice		
číslo	z-do	z hlediska	km	bližší určení
225	Veselí nad Lužnicí – Havlíčkův Brod	řízení provozu	48,464	Vjezdové návěstidlo S ŽST Počátky-Žirovnice
		SMT a ST	48,254	Výměnový styk výhybky č. 6 v ŽST Počátky – Žirovnice
		SSZT	49,168	Předvěst PŘS ŽST Počátky-Žirovnice
		SEE	48,627 51,832	TV: Trakční podpěra 35 v údržbě OŘ Plzeň SPE: zastávka Horní Vilímeč v údržbě SEE Brno
224	Horní Cerekev – Tábor	řízení provozu	68,680	Vjezdové návěstidlo CL ŽST Tábor
		SMT a ST	45,710	Výměnový styk výhybky č. 5 v ŽST Obrataň
		SSZT	47,883	Poslední zařízení v OŘ Brno: snímač počítače náprav PB 2J-2 pro PZS P6382 v km 47,208 v úseku Obrataň – Chýnov
			47,776	Poslední zařízení v OŘ Plzeň: snímač počítače náprav PB3J-1 pro PZS P6382 v úseku Obrataň – Chýnov
SEE	47,208	ŽST Obrataň v údržbě SEE		

ŽST Chýnov je dálkově řízená ze ŽST Pelhřimov a v případě potřeby bude personálně obsazena zaměstnancem PO Jihlava (odchylně od SŽ SR70 – Číselník železničních stanic a dopravně významných míst). Z těchto důvodů úsek řízení provozu OŘ Brno na traťovém úseku Obrataň (mimo) - Tábor (mimo) pro dopravní body zajišťuje:

- ZDD a technologii,
- výlukové rozkazy,
- kontrolní činnost,
- nehodovou pohotovost.

Tabulka C.2 - Hranice obvodu Oblastního ředitelství Brno a Oblastního ředitelství Praha

Trať (dle JŘ)		Určení hranice		
číslo	z-do	z hlediska	km	blíže určení
212	Světlá nad Sázavou – Čerčany	řízení provozu	20,666	Vjezdové návěstidlo L ŽST Vlastějovice
		SMT a ST	20,470	Výměnový styk výhybky č. 1 v ŽST Vlastějovice
		SSZT	21,066	PřL ŽST Vlastějovice
		SEE	23,900	Chřenovice v údržbě SEE Brno
230	Brno hl.n. – Kolín	řízení provozu	268,014	Vjezdová návěstidla 1S a 2S ŽST Golčův Jeníkov
		SMT a ST	267,713	Výměnový styk výhybky č.19 v ŽST Golčův Jeníkov
		SSZT	268,014	Vjezd. náv. 1S/2S ŽST Golčův Jeníkov
		SEE	267,880	TV Golčův Jeníkov, střed rozpětí TP 47-1 a 48-2
267,727	silnopr. zař. 267,727 osv.st. v údržbě SEE Brno			
267,980	6 kV – kabelová koncovka u odpojovače A u TS 1582 v km 267,980, přičemž TS 1582 je v údržbě SEE Praha			

Tabulka C.3 - Hranice obvodu Oblastního ředitelství Brno a Oblastního ředitelství Hradec Králové

Trať (dle JŘ)		Určení hranice		
číslo	z-do	z hlediska	km	bližší určení
238	Havlíčkův Brod – Pardubice	řízení provozu	38,700	Vjezdové návěstidlo L ŽST Hlinsko v Čechách
		SMT a ST	39,172	Výměnový styk výhybky č.2 ŽST Hlinsko v Čechách
		SSZT	37,873	Vjezd. náv. L v ŽST Hlinsko v Čechách
		SEE	38,803	Napájení PZS km 38,803 v údržbě SEE Hradec Králové
260	Brno hl.n. – Česká Třebová	řízení provozu	228,664	Vjezdová návěstidla 1L a 2L ŽST Svitavy
		SMT a ST	228,984=228,995	Začátek výhybky č. 2 ŽST Svitavy
		SSZT	227,598	Návěstní bod 1-2275/2276, 2- 2275/2276
		SEE	228,108 227,598 227,990	Styk trakčních soustav TV: středy neutrálních polí TP č. 555 a 556 km 228,108 SPE: km 227,598 6kV: km 227,990 kabel. Koncovka odp. strana „B“ RS 44 (1044)
262	Česká Třebová – Chornice – Skalice nad Svitavou	řízení provozu	10,310	Vjezdové návěstidlo L ŽST Velké Opatovice (V.O.)
		SMT a ST	10,645	Začátek výhybky č. 1 V.O.
		SSZT	9,685	Upozorňovací před PŘL V.O.
		SEE	10,310	Vjezdové návěstidlo L V.O.

Tabulka C.4 - Hranice obvodu Oblastního ředitelství Brno a Oblastního ředitelství Ostrava

Trať (dle JŘ)		Určení hranice		
číslo	z-do	z hlediska	km	blíže určení
301	Přerov – Brno hl.n.	řízení provozu	61,284	Vjezdové návěstidlo S ŽST Nezamyslice
		SMT a ST	61,644	Začátek výhybky č.29 ŽST Nezamyslice
		SSZT	58,380	Izolovaný styk u zastávky Chvalkovice
		SEE	60,585 61,284	<u>TV</u> : km 60,585 ŽST Nezamyslice (styk trakčních soustav) OŘ Olomouc udržuje TV DC soustavy včetně TP č.15 <u>SN</u> : km 61, 284 , ŽST Nezamyslice vjezdové návěstidlo od Brna
330	Přerov – Břeclav	řízení provozu	131,088	Vjezdová návěstidla 1S a 2S ŽST Nedakonice
		SMT a ST	131,338	Začátek výhybky č. 16 ŽST Nedakonice
		SSZT	127,890	Návěstní bod 1-1278/1279, 2-1278/1279
		SEE	131,150 131,622	<u>TV</u> : km 131,150 ŽST Nedakonice ve správě SEE Olomouc je trakční vedení ŽST Nedakonice mezi TP 1, 2-71, 72 (včetně) a napájecí vedení od N112 po N212 a N111 po N211. <u>SN</u> : km 131,622 ŽST Nedakonice vj.náv. od Břeclavi. Poslední zařízení SEE Brno je napájení přejezdu v km 129,659. Všechna silnoproudá zařízení (KR, Osv., EOv, Tr.) v ŽST Nedakonice provozuje OŘ Ostrava, SEE Olomouc. Ústřední dálkové řízení (ÚDŘ): ŽST Nedakonice a napájecí stanice Nedakonice jsou kompletně řízeny z ED Přerov.
340	Kunovice – Veselí nad Moravou	řízení provozu	88,730	Vjezdové návěstidlo L ŽST Veselí nad Moravou
		SMT a ST	88,308=88,075	Začátek výhybky č. 2 ŽST Veselí nad Moravou
		SSZT	89,765	Počítací bod PB2
		SEE	88,577	ŽST Uherský Ostroh – VÚD v km 88,577 – objekt je ve správě SEE OŘ Brno

Tabulka C.5 - Hranice obvodu Oblastního ředitelství Hradec Králové a Oblastního ředitelství Ostrava.

Trať		Určení hranice		
číslo	z-do	z hlediska	km	blížeší určení
025	Dolní Lipka – Hanušovice	řízení provozu	83,664	Krycí návěstidlo Lk do n.z. Červený Potok od Hanušovic
		SMT a ST	83,899	ZV 1 n. z. Červený Potok
		SSZT	82,872	Tabulka s křížem jako předvěst Lk n. z. Červený Potok
		SEE	83,899	ZV 1 n. z. Červený Potok
270	Česká Třebová – Přerov-Bohumín	řízení provozu	30,224	Vjezdové návěstidlo 1S, 2S ŽST Hoštejn
		SMT a ST	30,800	Hraniční staničník
		SSZT	27,701	Oddílové návěstidlo AB 1-277/2-277
		SEE	30,668	TV: ŽST. Hoštejn – Krasíkovské zhlaví podpěry č. 81,82 km 30,668 SPE: km 30,800 napájení horkoběžnosti v k. ú. Hynčina
271	Chornice – Prostějov	řízení provozu	29,500	Lichoběžníková tabulka dopravní D3 Dzbel
		SMT a ST	29,408	ZV 7 dD3 Dzbel
		SSZT	30,095	Lichoběžníková tabulka L do Dzbelu
		SEE	29,408	Osvětlení bývalé zastávky Šubířov

Tabulka C.6 - Hranice obvodu Oblastního ředitelství Hradec Králové a Oblastního ředitelství Ústí nad Labem.

Trať		Určení hranice		
číslo	z-do	z hlediska	km	blížeší určení
080	Bakov nad Jizerou – Jedlová	řízení provozu	70,163	Vjezdové návěstidlo L ŽST Jedlová
		ST a SMT	70,409	ZV 1 ŽST Jedlová
		SSZT	68,675	IK Jedlová
		SEE	68,675	Hranice podle kolejového obvodu SSZT
086	Česká Lípa – Benešov nad Ploučnicí	řízení provozu	8,848	Vjezdové návěstidlo L ŽST Horní Police
		ST a SMT	9,142	ZV 1 ŽST Horní Police
		SSZT	7,472	Kolejový obvod 4LK
		SEE	8,320	PZS P2639 (dělicí místo v rozvaděči PKS5 – výstupní svorky pojistek)
087	Česká Lípa – Lovosice	řízení provozu	68,952	Vjezdové návěstidlo L ŽST Blíževedly
		ST a SMT	69,211	ZV 1 ŽST Blíževedly
		SSZT	68,312	Počítací bod úseku S-LT
		SEE	69,130	PZS P3369 (napájení přejezdu ve správě OŘ Hradec Králové)

**Tabulka C.7 - Hranice obvodu Oblastního ředitelství Hradec Králové
a Oblastního ředitelství Praha.**

Trať		Určení hranice		
číslo	z-do	z hlediska	km	bližší určení
070	Turnov – Praha	řízení provozu	98,842	Vjezdové návěstidlo L do ŽST Příšovice
		ST, SMT a SEE	99,037	ZV 1 ŽST Příšovice
		SSZT	97,216	Vjezdové návěstidlo S do ŽST Loukov u Mnichova Hradiště (KO 2TÚL patří do obvodu OŘ Hradec Králové a předvěst PŘS patří do obvodu OŘ Praha)
064	Stará Paka – Mladá Boleslav	řízení provozu	34,855	Vjezdové návěstidlo S ŽST Dolní Bousov
		ST a SMT	34,536	ZV 17 ŽST Dolní Bousov
		SSZT a SEE	35,256	PŘS ŽST Dolní Bousov patří do obvodu OŘ Praha
080	Jedlová – Mladá Boleslav	řízení provozu	0,924	Vjezdové návěstidlo BS ŽST Bakov nad Jizerou
		ST a SMT	0,625	KV 24 ŽST Bakov nad Jizerou
		SSZT a SEE	0,924	Vjezdové návěstidlo BS ŽST Bakov nad Jizerou (předvěst PŘBS patří do obvodu OŘ Praha)
080	Jedlová – Mladá Boleslav	ST	0,025	KV 51 ŽST Mladá Boleslav Debř (kolejiště a pozemky v areálu MES patří do obvodu OŘ Hradec Králové)
		SEE a SPS		Zařízení a objekty v areálu MES Mladá Boleslav Debř patří do obvodu OŘ Hradec Králové
061	Jičín – Nymburk	řízení provozu	10,850	Vjezdové návěstidlo S ŽST Křinec
		ST a SMT	11,122	ZV 12 ŽST Křinec
		SSZT	10,148	PŘS
		SEE	11,122	Vjezdové návěstidlo do ŽST Křinec
020	Choceň – Hradec Králové – Velký Osek	řízení provozu	2,936	Vjezdové návěstidlo DL ŽST Velký Osek-Kanín
		ST a SMT	2,631	ZV 1 Výhybna Kanín
		SSZT	3,640	Předvěst PŘDL odb.Kanín od Dobšic
		SEE	2,874	TV: 3,5m od bočního držáku na stožáru č. 1 směrem do tratě v km 2, 874 SPE: km 4,830 zast. Sány
010	Česká Třebová – Kolín	řízení provozu	344,129	Vjezdové návěstidlo 1L, 2L ŽST Kolín
		ST a SMT	344,491	ZV 1 ŽST Kolín
		SSZT	343,755	Oddílové návěstidlo AB 1-3438/2-3438
		SEE	344,351	TV: ŽST Kolín – pardubické zhlaví podpěra č. 7 a 8 km 344,351 SPE: km 341,210 Starý Kolín 6kV: km 344,590 kabel. Koncovka odp. strana „A“ TTS 7170

Tabulka C.8 - Hranice obvodu Oblastního ředitelství Praha a Oblastního ředitelství Plzeň

Trať (dle JŘ)		Určení hranice		
číslo	z-do	z hlediska	Km	blíže určení
220	(Praha Benešov u Prahy České Budějovice -)	řízení provozu	90,827	vjezdová návěstidla 1S a 2S dopravní Chotoviny
		SMT a ST	90,595	začátek výhybky č. 12 dopravní Chotoviny (vjezdová výhybka ze směru od Prahy)
		SSZT	96,109	místo soustředění autobloků návěstidel 1-961 a 2-961
		SEE	90,780	TV – trakční podpěry č. 89 a 90 dopravní Chotoviny
200	Zdice – Protivín	řízení provozu	13,411	vj.n. ČL do ŽST Písek od Čížové
		SMT a ST	54,189	konec výhybky č. 20 v ŽST Březnice
		SSZT	56,857	počítací bod TBPB3 u návěstidla TL, návěstidlo TL, PŘTL a počítací bod BPB3 udržuje OŘ Plzeň
		SEE	54,130	Poslední osvětlovací stožár v ŽST Březnice
203	Březnice – Strakonice	řízení provozu	0,480	vj.n. BS do ŽST Březnice
204	Březnice – Rožmitál pod Třemšínem	řízení provozu	---	z hlediska řízení provozu patří trať Březnice – Rožmitál pod Třemšínem do obvodu OŘ Praha
		SMT, SPS a ST	---	celá trať Březnice – Rožmitál pod Třemšínem patří do obvodu OŘ Praha
		SSZT	6,123	počítací bod od Rožmitálu p.T. v ŽST Březnice udržuje SSZT České Budějovice
		SEE	---	celá trať Březnice – Rožmitál pod Třemšínem patří do obvodu OŘ Praha
170	(Praha -) Beroun – Plzeň – Cheb	řízení provozu	67,666	vj. n. 1L a 2L do Odb Zbiroh
		SMT a ST	71,524	začátek výhybky č. 1 v ŽST Kařízek
		SPS	68,139	Zbiroh nákl. n. – SSZT budova RZZ (je ve správě OŘ Plzeň)
		SSZT	63,455	oddílová návěstidla 1-634 a 2-634 v úseku Hořovice – Odb Zbiroh (rozhlasové zařízení na zastávce Cerhovice je ve správě OŘ Praha)
		SEE	71,290 69,700	trakční podpěry 1/2 v ŽST Kařízek Kařez, poslední osv. stožár – SP

Trať (dle JŘ)		Určení hranice		
číslo	z-do	z hlediska	Km	bližší určení
162	Rakovník – Kralovice u Rakovníka	řízení provozu	38,260	vj. n. KS do Mladotic od Kralovic
		SMT a ST	27,680	předvěst PŘSK ve vyloučeném úseku Kralovice u Rakovníka – Mladotice
		SSZT	27,125	Poslední zařízení OŘ Praha: Vjezdové návěstidlo Sk
			27,680	Poslední zařízení OŘ Plzeň: bývalá předvěst ve vyloučeném úseku Kralovice u Rakovníka – Mladotice
SEE	27,050	Poslední stožár JŽ – SP		

Tabulka C.9 - Hranice obvodu Oblastního ředitelství Praha a Oblastního ředitelství Ústí nad Labem

Trať (dle JŘ)		Určení hranice		
číslo	z-do	z hlediska	km	bližší určení
072	Ústí nad Labem – Lysá nad Labem	řízení provozu	379,350 379,349	Vjezdové návěstidlo 1L v ŽST Liběchov Vjezdové návěstidlo 2L v ŽST Liběchov
		SMT a ST	379,666	Styk na výhybce č. 1 a 2 na vjezdu do ŽST Liběchov
		SSZT	379,350 379,349	Vjezdové návěstidlo 1L v ŽST Liběchov Vjezdové návěstidlo 2L v ŽST Liběchov
		SEE	379,400 379,350	Úsekové dělení 401 a 402 6 KV: přírodní kabel do Mělníka po TTS2024, TTS2024 – zůstává OŘ UnL Všechno osvětlení v ŽST Mělník, Mělník Mlázice a TÚ Mělník
090	(Praha-) Vraňany – Děčín	řízení provozu	451,100	Vjezdové návěstidlo 1S, 2S do ŽST Vraňany od ŽST Dolní Beřkovice
		ST a SMT	450,813	ZV32 žst. Vraňany
		SSZT	451,100	Vjezdové návěstidlo 1S do ŽST Vraňany
		SEE	451,035 449,394	TV – ÚO 411,412, TPč.65,66+ SP poslední osv. stožár 6 KV: Dělicí místo je TTS 0452 – kabelová koncovka odpojovače A
095	Vraňany – Zlonice a zpět	řízení provozu	36,790	Vjezdové návěstidlo KS do ŽST Vraňany od ŽST Straškov
		SMT a ST	36,975	ZV31 žst. Vraňany
		SSZT	36,200	Zač. PÚ do ŽST Vraňany
		SEE	36,380	Poslední EOv v žst. - SP
095	Vraňany – Zlonice a zpět	řízení provozu	15,100	Vjezdové návěstidlo KS do ŽST Straškov od ŽST Zlonice
		SMT a ST	21,802=14,881	KV12 žst. Straškov
		SSZT	15,703	Př KS do ŽST Straškov
		SEE	15,000	Poslední EOv v žst. - SP
110	Kralupy nad Vltavou – Louny	řízení provozu	71,813	Vjezdové návěstidlo S do ŽST Klobuky v Čechách od ŽST Peruc
		SMT a ST	71,535	ZV 13 žst. Klobuky
		SSZT	71,813	Vjezdové návěstidlo S Klobuky v Čechách včetně jeho PŘS a OPŘS. UNL udržuje počítače oprav TZZ Klobuky – Peruc (zařízení se vzájemně překrývají).
		SEE	73,082	Klobuky – Peruc PZS, poslední osv. stožár – SP

Trať (dle JŘ)		Určení hranice		
číslo	z-do	z hlediska	km	bližší určení
124	Lužná u Rakovníka – Chomutov	řízení provozu	72,600	Bývalé vjezdové návěstidlo S do bývalé ŽST Milostín od ŽST Měcholupy
		SMT a ST	72,170	vj. Milostín od Sádku
		SSZT	73,800	počítací bod v km 72,600 (ovládání PZS v km 71,345 u zast. Milostín).
		SEE	71,660	Osvětlovací věž – SP
126	Rakovník – Most	řízení provozu	26,100	Vjezdové návěstidlo S do ŽST Domoušice od ŽST Mutějovice
		SMT a ST	26,385	ZV4 žst. Domoušice
		SSZT	24,095	předvěst PŘL
		SEE	22,791	Poslední KS pro stavědlo I – SP
161	Rakovník – Horní Slavkov-Kounice	řízení provozu	27,035	vj. n. JL do Blatna u Jesenice
		SMT a ST	27,398	vj. Blatno od Rakovníka, vyh. č. 2
		SSZT	26,465	Př. JL do Blatna od Jesenice
		SEE	24,020	KS pro strážní domek – SP

Tabulka C.10 - Hranice obvodu Oblastního ředitelství Plzeň a Oblastního ředitelství Ústí nad Labem

Trať		Určení hranice		
číslo	z-do	z hlediska	km	bližší určení
178	Plzeň hl. n. – Cheb	řízení provozu	423,856	vjezdové návěstidlo L ŽST Mariánské Lázně
		SMT, SPS a ST	424,340	začátek výhybky č. 1 v ŽST Mariánské Lázně
		SSZT	420,690	oddílové návěstidlo 4207 v úseku Chodová Planá – Mariánské Lázně
		SEE	424,155	trakční podpěra č. 1 mimo v ŽST Mariánské Lázně
160	Plzeň hl. n. – Žatec západ	řízení provozu	155,934	vjezdové návěstidlo L ŽST Blatno u Jesenice
		SMT, SPS a ST	156,378	začátek výhybky č. 1 v ŽST Blatno u Jesenice
		SSZT	154,875	snímač počítače náprav v km 154,875 v úseku Žihle – Blatno u Jesenice
		SEE	156,378	začátek výhybky č. 1 v ŽST Blatno u Jesenice (poslední zařízení ve správě SEE Plzeň jsou na zastávce Pastuchovice)

M12 Oblastní ředitelství (OŘ), stavební správy a provozní obvody

hranice obvodů OŘ je vyznačena z hlediska řízení provozu

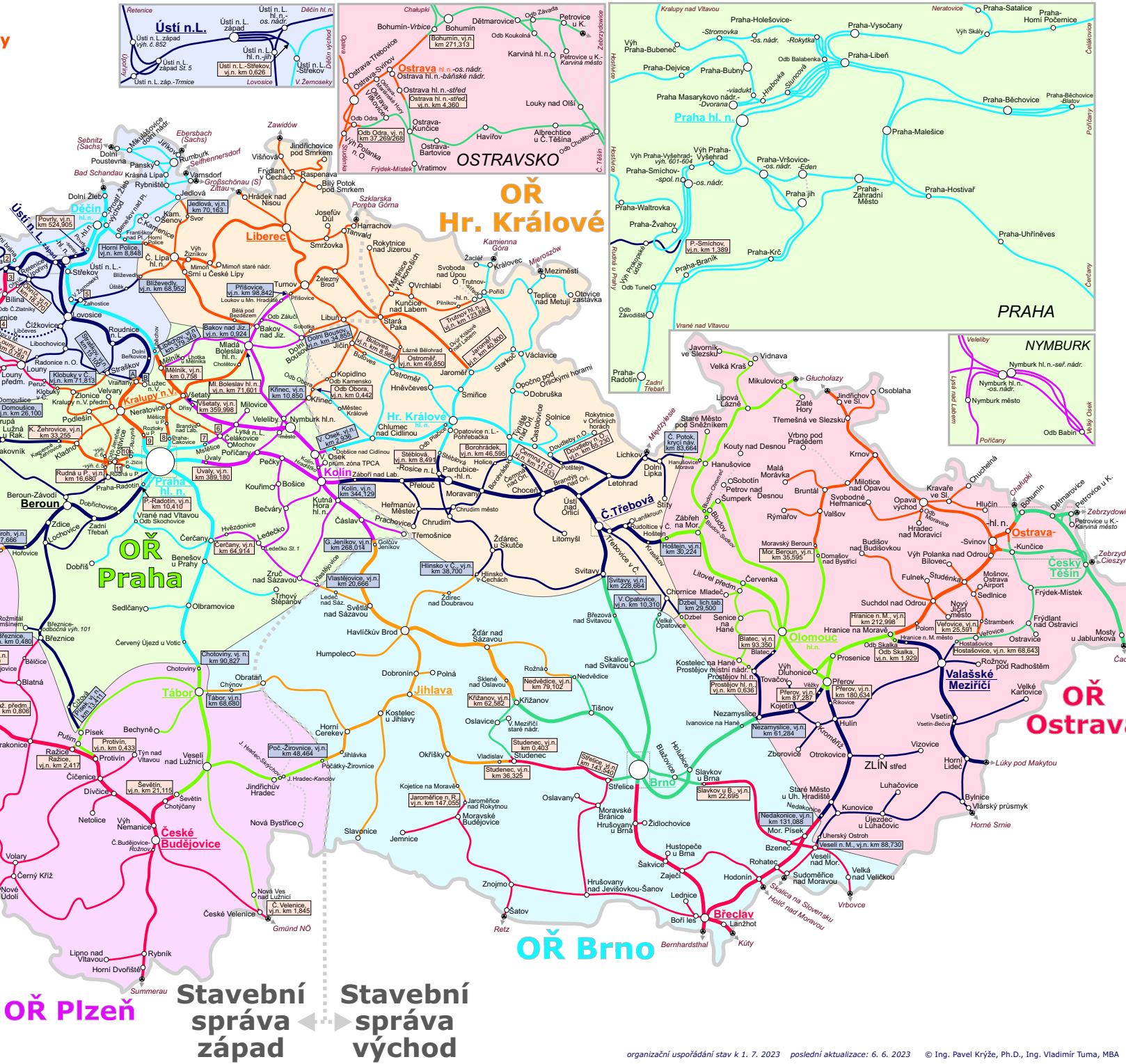
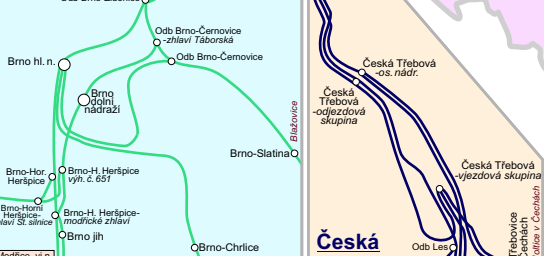
Děčín provozní obvod; název je podtržen

vymezení hranice mezi OŘ

vymezení hranice provozních obvodů v rámci stejného OŘ

Vysvětlení zkratk:
 vj. n. – vjezdové návěstidlo
 lich. tab. – lichoběžníková tabulka
 trať provozovaná jiným subjektem

OŘ Ústí nad Labem



OŘ Plzeň Stavební správa západ Stavební správa východ

Ověřovací doložka konverze dokumentu

Ověřuji pod pořadovým číslem **5228457**, že tento dokument, který vznikl převedením vstupu v listinné podobě do podoby elektronické, skládající se z **45** listů, se doslovně shoduje s obsahem vstupu.

Ověřující osoba: **Jana BABKOVÁ**

Vystavil: **Správa železnic, státní organizace**

Datum: **20.12.2024 08:41:56**



6f76daa7-76ac-44be-934c-827ec18109b7