

SŽ R1/15

Organizační řád Oblastního ředitelství Praha

účinnost od 1. ledna 2025

Schváleno pod čj. 49523/2024-SŽ-OŘ PHA
dne 19. prosince 2024

Bc. Jiří Svoboda, MBA v. r.
generální ředitel

SŽ R1/15
Organizační řád
Oblastního ředitelství Praha

Gestorský útvar: Správa železnic, státní organizace
Oblastní ředitelství
Praha
spravazeleznic.cz
Rok vydání: 2024
Náklad: vydáno pouze v elektronické podobě

© Správa železnic, státní organizace, 2024

Tento dokument je duševním vlastnictvím státní organizace Správa železnic, na které se vztahuje zákon č. 121/2000 Sb., o právu autorském, o právech souvisejících s právem autorským a o změně některých zákonů (autorský zákon), ve znění pozdějších předpisů. Státní organizace Správa železnic je v uvedené souvislosti rovněž vykonavatelem majetkových práv. Tento dokument smí fyzická osoba použít pouze pro svou osobní potřebu, právnická osoba pro svou vlastní vnitřní potřebu. Poskytování tohoto dokumentu nebo jeho části v jakékoli formě nebo jakýmkoli způsobem třetí osobě je bez svolení státní organizace Správa železnic zakázáno.

ZÁZNAMY O OPRAVÁCH A ZMĚNÁCH

Držitel listinné podoby tohoto dokumentu je odpovědný za včasné a správné zapracování účinných oprav a změn a za provedení příslušného záznamu.

oprava/změna a její pořadové číslo	číslo jednací	účinnost od	opravu/změnu zapracoval

ANOTACE

Předpis SŽ R1/15 je základním vnitřním organizačním předpisem organizační jednotky Oblastní ředitelství Praha. Vymezuje vnitřní řízení, organizační uspořádání a členění, poslání, působnosti a úkoly jednotlivých útvarů OŘ, povinnosti vedoucích zaměstnanců a jednotlivých řídicích stupňů.

KLÍČOVÁ SLOVA

předpis; vnitřní; organizační; řád; OŘ; oblastní; ředitelství; Praha; působnost; struktura; členění; řízení

OBSAH

	strana
ROZSAH ZNALOSTÍ.....	7
ZKRATKY A ZNAČKY.....	8
1 ÚVODNÍ USTANOVENÍ.....	11
2 ZÁKLADNÍ ÚDAJE O ORGANIZAČNÍ JEDNOTCE	11
3 ORGANIZAČNÍ ČLENĚNÍ OŘ	14
4 ORGANIZAČNÍ ČLENĚNÍ APARÁTU OŘ	14
4.2 Úsek ředitele	14
4.3 Úsek obchodních a správních činností	14
4.4 Úsek provozu infrastruktury	15
4.5 Úsek řízení provozu.....	16
4.6 Úsek techniky	17
5 ORGANIZAČNÍ ČLENĚNÍ ODBORNÝCH SPRÁV	18
6 PROVOZNÍ STŘEDISKA (PS).....	18
7 SPECIALIZOVANÉ MECHANIZAČNÍ STŘEDISKO (SMES)	18
8 ORGANIZAČNÍ ČLENĚNÍ PROVOZNÍCH OBVODŮ (PO).....	18
9 ŘÍDICÍ VZTAHY	19
10 PŮSOBNOST A ZASTUPOVÁNÍ ŘEDITELE OJ	21
11 PŮSOBNOST VEDOUCÍCH ZAMĚSTNANCŮ.....	21
12 VŠEOBECNÉ POVINNOSTI ÚTVARŮ	21
13 ODBOR OBCHODNÍCH ČINNOSTÍ (OOC)	22
14 ODBOR SPRÁVNÍ (OS).....	22
15 ODBOR VEŘEJNÝCH ZAKÁZEK (OVZ).....	22
16 ODBOR PROVOZU INFRASTRUKTURY (OPI).....	23
17 ODBOR MECHANIZACE A ECM (OME)	23
18 ODBOR PROVOZU (OPR).....	24
19 ODBOR TECHNOLOGIE (OT).....	24
20 ODBOR TECHNICKÝ (OTE)	24
21 ODBOR PŘÍPRAVY STAVEB (OPS).....	25
22 ODBOR ENERGETIKY A SLUŽEB (OES).....	25
23 ODDĚLENÍ DISPEČINK ŽELEZNIČNÍ INFRASTRUKTURY (ODŽI)	26
24 SPRÁVA MOSTŮ A TUNELŮ (SMT)	26
25 SPRÁVA POZEMNÍCH STAVEB (SPS).....	26
26 SPRÁVA TRATÍ (ST)	27
27 SPRÁVA SDĚLOVACÍ A ZABEZPEČOVACÍ TECHNIKY (SSZT).....	27
28 SPRÁVA ELEKTROTECHNIKY A ENERGETIKY (SEE)	28
29 ZÁVĚREČNÁ USTANOVENÍ	28
30 ZRUŠOVACÍ USTANOVENÍ.....	28
SOUVISEJÍCÍ DOKUMENTY.....	29
Příloha A (normativní) Přehled provozních středisek odborných správ a jejich členění.....	30
Příloha B (normativní) Přehled provozních obvodů a grafické znázornění jejich územní působnosti	33
Příloha C (normativní) Hranice obvodu Oblastního ředitelství Praha.....	35

Příloha D (normativní) Organizační struktura Oblastního ředitelství Praha od 1. ledna 2025 40

ROZSAH ZNALOSTÍ

Níže uvedená tabulka stanovuje rozsah znalostí tohoto dokumentu pro pracovní zařazení (funkci) nebo činnost, přičemž:

- informativní znalostí se rozumí taková znalost, při které příslušný zaměstnanec má povědomí o tomto dokumentu, zná předmět jeho úpravy a při náhledu do příslušného ustanovení je schopen se podle takového ustanovení samostatně řídit nebo podle něj samostatně konat;
- úplnou znalostí se rozumí taková znalost, při které příslušný zaměstnanec má povědomí o tomto dokumentu, zná předmět jeho úpravy a bez náhledu do příslušného ustanovení je schopen se podle takového ustanovení samostatně řídit nebo podle něj samostatně konat;
- doslovnou znalostí se rozumí taková znalost, při které příslušný zaměstnanec zná text, který je v příslušném ustanovení napsán v uvozovkách kurzivou, přesně a je schopen jej bez náhledu do příslušného ustanovení samostatně reprodukovat.

Není-li rozsah znalostí pro pracovní zařazení (funkci) nebo činnost stanoven, stanoví rozsah znalostí, pokud je tak třeba učinit, příslušný vedoucí zaměstnanec.

pracovní činnost nebo zařazení (funkce)	znalost ustanovení
vedoucí zaměstnanci útvarů Oblastního ředitelství Praha	úplná: celý řád
ostatní zaměstnanci Oblastního ředitelství Praha	informativní: celý řád

ZKRATKY A ZNAČKY

Níže uvedený seznam obsahuje zkratky a značky použité v tomto předpisu. V seznamu se neuvádějí legislativní zkratky, zkratky a značky obecně známé, zavedené právními předpisy, uvedené v obrázcích, příkladech nebo tabulkách.

BOZP	Bezpečnost a ochrana zdraví při práci
CES	Centrální evidence smluv
CDP	Centrální dispečerské pracoviště
CSS	Centrum sdílených služeb
BO	budovní okrsek
DLM	dlouhodobý hmotný majetek
DOMIN	Informační systém centrálně evidující omezení infrastruktury
ECM	subjekt odpovědný za údržbový proces železničních vozidel v Evropské unii (z angl. „Entity in Charge of Maintenance“)
DŽDC	Dispečink železniční dopravní cesty
ED	Elektrodispečink
EZS	Elektronický zabezpečovací systém
FKSP	Fond kulturních a sociálních potřeb
GŘ SŽ	generální ředitelství státní organizace Správa železnic
GVD	Grafikon vlakové dopravy
HZS	Hasičský záchranný sbor
ICT	Informační a komunikační technologie (z angl. „Information and Communication Technologies“)
IČ	Identifikační číslo organizace
ISME	informační systém metrologické evidence
ISSPJ2	Informační systém sledování pomalých jízd
IZS	Integrovaný záchranný systém
LDSŽ	Lokální distribuční soustava železnice
MAS	místní akční skupina
MO	mostní okrsek
MTZ	materiálně technické zabezpečení
NOSČ	náměstek ředitele OJ pro obchodní a správní činnosti
NPI	náměstek ředitele OJ pro provoz infrastruktury
NŘP	náměstek ředitele OJ pro řízení provozu
NT	náměstek ředitele OJ pro techniku
ODŽI	oddělení dispečink železniční infrastruktury
OE	obvodová elektrodílna
OES	odbor energetiky a služeb
OJ	organizační jednotka
OME	odbor mechanizace a ECM

OOČ.....odbor obchodních činností
OOSPO.....osoby s omezenou schopností pohybu a orientace
OPRodbor provozu
OPIodbor provozu infrastruktury
OPSodbor přípravy staveb
OŘ.....oblastní ředitelství
OSodbor správní
OTodbor technologie
OTEodbor technický
OTVopravna trakčního vedení
OVZobor veřejných zakázek
PaMpráce a mzdy
PBZpožární bezpečnostní zařízení
POprovozní obvody
PSprovozní středisko
RVZRegistr veřejných zakázek
SEE.....Správa elektrotechniky a energetiky
SFDIStátní fond dopravní infrastruktury
SMeSSpecializované mechanizační středisko
SMTSpráva mostů a tunelů
SPoS.....Středisko pozemních staveb
SNTZStředisko napájení technologických zařízení
SOStavební oddíl
SPS.....Správa pozemních staveb
SSČStředisko speciálních činností
SSZT.....Správa sdělovací a zabezpečovací techniky
STSpráva tratí
STDŘStředisko technologií dálkového řízení
SZOSdělovací a zabezpečovací obvod
SŽSpráva železnic, státní organizace
SŽF.....SŽ Facility
SŽGSpráva železniční geodézie
SŽTSpráva železniční telematiky
TOtraťový okrsek
TUOtechnický udržovací okrsek
TNStrakční napájecí stanice
ÚOSČ.....úsek obchodních a správních činností
ÚPIúsek provozu infrastruktury

ÚŘúsek ředitele OJ

ÚŘPúsek řízení provozu

ÚTúsek techniky

ZDD.....základní dopravní dokumentace

ŽDC.....železniční dopravní cesta

ŽTM.....železniční telekomunikační majetek

Generální ředitel schválil podle čl. 14 odst. 1 a čl. 15 odst. 2 Statutu státní organizace Správa železnic tento řád SŽ R1/15 – Organizační řád Oblastního ředitelství Praha (dále jen „Organizační řád“).

1 ÚVODNÍ USTANOVENÍ

- 1.1 Organizační řád Oblastního ředitelství Praha (dále jen „OŘ“), organizační jednotky Správy železnic, státní organizace (dále jen „SŽ“), je základním vnitřním organizačním předpisem OŘ. Je vydáván v souladu s předpisem SŽ R1 – Organizačním řádem Správy železnic, státní organizace (dále jen „R1“) a podrobněji vymezuje vnitřní řízení, organizační uspořádání a členění, poslání, působnosti a úkoly jednotlivých útvarů OŘ, povinnosti vedoucích zaměstnanců a jednotlivých řídicích stupňů.
- 1.2 Organizační řád OŘ zpracovává a vydává ředitel OJ Oblastní ředitelství Praha, schvaluje jej generální ředitel SŽ.

2 ZÁKLADNÍ ÚDAJE O ORGANIZAČNÍ JEDNOTCE

- 2.1 OŘ je vnitřní organizační jednotkou (dále jen „OJ“) Správy železnic, státní organizace, IČ 70994234.
- 2.2 Kontaktní adresy pro styk s orgány, úřady a veřejností:
- adresa: Praha 7, Partyzánská 24, PSČ 170 00
 - telefon +420 972 226 404
 - e-mail ePodatelnaORPHA@spravazeleznic.cz
 - kontaktní formulář na internetových stránkách www.spravazeleznic.cz
- 2.3 Základním posláním OŘ v určeném obvodu (viz přílohy B a C) je:
- 2.3.1 na dráhách celostátních a regionálních ve vlastnictví ČR, s nimiž má SŽ právo hospodařit, zabezpečovat přímý výkon činností spojených se zajištěním provozuschopnosti dráhy dle § 2, odst. 2 a § 20, odst. 1 zákona č. 266/1994 Sb., o drahách, jakož i přímý výkon činností spojených se zajištěním provozování dráhy, organizováním a řízením drážní dopravy dle § 2, odst. 3 a 4, zákona č. 266/1994 Sb., o drahách, a dále zajištění provozování zařízení služeb dle §23d, e, f zákona č. 266/1994 Sb., o drahách, v platném znění, a to především¹:
- 2.3.1.1 V rámci systému bezpečnosti provozování dráhy je základním posláním OŘ v určeném obvodu:
- zajišťovat a vykonávat přímý dohled, správu a kontrolu stavu železniční dopravní cesty (dále jen „ŽDC“), včetně nádražních², provozních i dalších budov, a ostatních staveb a zařízení s ní souvisejících,

¹ U tratí pronajatých jsou povinnosti uvedené v textu bodů 2.3.1, 2.3.1.1 až 2.3.1.3 upraveny (konkretizovány) příslušnou smlouvou o pronájmu.

² Nádražní budovy - nemovitosti, které zcela nebo svojí částí slouží k poskytování služeb osobní železniční dopravy včetně nemovitostí sloužících pro poskytování služeb dopravců a jejich zázemí, dále objekty, které s výše uvedenými nemovitostmi osobních nádraží tvoří ucelený dispoziční celek

Ostatní budovy - provozní a další budovy, které nespádají pod pojem „nádražní budovy“

- v plném rozsahu zajišťovat schválené výlukové akce,
- zajišťovat bezpečný provoz určených technických zařízení ve správě OŘ v rozsahu zákona o dráhách 266/1994 Sb., v platném znění a vyhrazených zařízení ve smyslu zákona č. 250/2021 Sb., o bezpečnosti práce v souvislosti s provozem vyhrazených technických zařízení a o změně souvisejících zákonů, ve znění pozdějších předpisů,
- zajišťovat požadovaný stav a podmínky provozu elektrických a ostatních zařízení ve správě OŘ, odběru a zajišťování činností v oblasti své působnosti, vyplývajících z energetického zákona a jeho prováděcích vyhlášek,
- zabezpečovat plnění povinností a úkolů požární ochrany, krizového řízení, kontinuity procesů a fyzické bezpečnosti ve všech prostorách, které užívá k provozování svých činností,
- zajišťovat zpracování staniční a traťové technologie a základní dopravní dokumentace,
- zajišťovat a provádět, příp. se podílet na provádění odborných zkoušek a školení, včetně kontroly jejich kvality,
- zabezpečovat činnosti související s obsluhou dráhy a organizováním drážní dopravy, včetně vedení používaných provozních aplikací,
- zajišťovat v oblasti své působnosti ve spolupráci se SŽF bezpečný a spolehlivý provoz, správu, údržbu, opravy a rekonstrukce nádražních, provozních i dalších budov a ostatních staveb a zařízení s nimi souvisejících,
- zajišťovat v oblasti své působnosti ve spolupráci se SŽT bezpečný a spolehlivý provoz, správu, údržbu, opravy a rekonstrukce železničního telekomunikačního majetku,
- zajišťovat provádění příslušné kontrolní činnosti a spolupráci při šetření MU.

2.3.1.2 V rámci systému bezpečnosti provozování drážní dopravy je základním posláním OŘ v určeném obvodu:

- zajišťovat bezpečný provoz kolejových vozidel ve správě OŘ v rozsahu zákona o dráhách 266/1994 Sb. v platném znění, vyhlášky MD č. 173/1995 Sb., kterou se vydává dopravní řád drah, v platném znění a vnitřních předpisů SŽ,
- odpovědnost za činnosti subjektu odpovědného za údržbu speciálních vozidel (ECM),
- zajišťovat a provádět, popř. se podílet na provádění odborných zkoušek a školení, včetně kontroly její kvality,
- zajišťovat provádění technických kontrol a oprav kolejových vozidel ve správě OŘ a technických kontrol speciálních tažených vozidel ve správě OŘ,
- zajišťovat bezpečný provoz určených technických zařízení ve správě OŘ v rozsahu zákona o dráhách 266/1994 Sb., v platném znění a vyhrazených zařízení ve smyslu zákona č. 250/2021 Sb., o bezpečnosti práce v souvislosti s provozem vyhrazených technických zařízení a o změně souvisejících zákonů, v platném znění,
- zajišťovat provádění příslušné kontrolní činnosti a spolupráci při šetření MU.

2.3.1.3 Dále je základním posláním OŘ v určeném obvodu:

- posuzovat podklady ke studiím a projektové dokumentaci připravovaných investičních akcí, vyjadřovat se ve svém úseku činnosti v otázkách účastníka správních řízení,
- navrhopvat priority akcí k zařazení do plánu investiční výstavby a spolupracovat se stavebními správami a GŘ při zajišťování investiční činnosti, zajišťovat přípravu a realizaci prostých rekonstrukcí a investičních stavebních globálů;
- zpracovávat souhrnná stanoviska SŽ k záměrům (stavbám) cizích právních subjektů situovaným do ochranného pásma dráhy i mimo něj,
- zajišťovat poskytování služeb pro dopravce, přepravce a cestující veřejnost v rozsahu zákona o dráhách 266/1994 Sb. v platném znění a ve znění pozdějších předpisů (mj. vyhlášky 76/2017 Sb.),
- vykonávat správu inženýrských sítí,
- spravovat, udržovat, pronajímat a jiným způsobem nakládat s majetkem, (včetně správy bytového fondu), s nímž má SŽ právo hospodařit, včetně zajišťování řízení o jeho postradatelnosti, s celkovým zaměřením na zkvalitňování poskytovaných služeb a zvyšování využití nemovitostí a efektivní dislokaci organizačních složek SŽ,
- zajišťovat činnosti v oblasti své působnosti, vyplývající z energetického zákona a jeho prováděcích vyhlášek, v souvislosti s udělenou licencí č. 120605086 na distribuci elektřiny a licencí č. 140705577 na obchod s elektřinou a licencí č. 310806446 na výrobu tepelné energie a licencí č. 320806449 na rozvod tepelné energie,
- zajišťovat (přímo nebo zprostředkovaně) dodávky služeb pro pronajaté prostory (elektřina, teplo, voda, plyn, odpady, úklid, ostraža), včetně vyúčtování a rozúčtování služeb na jednotlivé konečné odběratele,
- v určených modulech informačního systému SAP zajišťovat evidenci, pasportizaci a inventarizaci budov, pozemků a inženýrských sítí ve správě OŘ,
- realizovat zásady ochrany životního prostředí (zejména v oblastech odpadového hospodářství, vodního hospodářství, veřejného zdraví a havarijních plánů, ochrany ovzduší, přírody a krajiny, ekologické havárie ve svém obvodu šetřit v součinnosti s příslušnými odbornými útvary SŽ a orgány státní správy,
- realizovat požadavky kybernetické bezpečnosti stanovené v přijatých bezpečnostních politikách systému řízení bezpečnosti informací a na ně navazujících prováděcích dokumentech a spolupracovat při kontinuálním zlepšování systému řízení bezpečnosti informací,
- zabezpečovat efektivní využívání přidělených prostředků,
- plnit funkci energetického hospodáře a dodržovat závazky vyplývající ze zákona o hospodaření energií, Energetické politiky SŽ a spolupracovat na neustálém zlepšování systému managementu hospodaření s energií podle ČSN EN ISO 50001,
- vykonávat činnost v oblasti zadávání veřejných zakázek, organizace materiálně technického zabezpečení, evidence smluvních vztahů a jejich uveřejňování;

- zajišťovat evidenci, provoz, údržbu a opravy služebních motorových vozidel.

3 ORGANIZAČNÍ ČLENĚNÍ OŘ

3.1 V čele OŘ stojí ředitel OJ.

3.2 OŘ se člení na aparát OŘ, odborné správy a provozní obvody, jejichž počet a působnost vyplývá z racionální dělby práce a účelné integrace činností k zajištění poslání a působnosti OŘ. Vybrané výkony příslušných odborných provozních činností infrastruktury zajišťují provozní střediska a specializovaná střediska.

4 ORGANIZAČNÍ ČLENĚNÍ APARÁTU OŘ

4.1 Aparát OŘ se člení na úseky, odbory a oddělení.

K zajištění účelnosti a účinnosti řídicích procesů se zřizují úseky:

- ředitele ÚŘ
- obchodních a správních činností ÚOSČ
- provozu infrastruktury ÚPI
- řízení provozu ÚŘP
- techniky ÚT

Působnost úseků aparátu OŘ jde napříč celou organizační strukturou OŘ.

4.2 Úsek ředitele

4.2.1 Základním posláním úseku ředitele je vytváření potřebných podmínek a předpokladů (včetně příslušného servisu) pro činnost ředitele OŘ a v oblasti komunikace, právní, sociální a PaM i pro činnost dalších vedoucích zaměstnanců OŘ; zajištění komunikace a součinnosti s Centrem sdílených služeb (dále jen „CSS“) a odborem personálním GŘ SŽ v oblastech personálně-mzdové administrace, docházkových úloh, personálně mzdových rozborů, čerpání mzdových prostředků, FKSP, systemizací, jízdních výhod, organizačních řádů, HR marketingu, budování značky a spolupráce se školami; zajištění, ve spolupráci s odborem komunikace GŘ SŽ, externí a interní komunikace, PR činností a eventů OŘ; komplexní zabezpečení právní služby a servisu pro vedení a úseky OŘ, objektivní ujišťovací a konzultační činnost zaměřená na zdokonalování řídicích a kontrolních procesů uvnitř OŘ. Úsek ředitele v součinnosti s oddělením sociálním a PaM, odbornými správami, provozními obvody a případně dalšími ředitelem OŘ určenými organizačními útvary OŘ spolupracuje s odborem personálním GŘ SŽ (s jeho dislokovaným pracovištěm v sídle OŘ) při zajišťování procesu podpory náboru a spolupráce s místně příslušnými školami.

4.2.2 V čele úseku stojí ředitel OJ (Ř).

4.2.3 Do úseku ředitele jsou zařazeny:

- oddělení kontrolní a právní
- oddělení sociální a PaM

4.3 Úsek obchodních a správních činností

4.3.1 Základním posláním úseku obchodních a správních činností OŘ v oblasti jeho působnosti je zajištění komerčního i nekomerčního využití vymezeného majetku v oblasti své působnosti, zejména pozemků a budov, při zachování maximální hospodárnosti, koordinace činností v případech stavebních úprav (investiční i neinvestiční) nádražních budov, příprava pro pronájem částí nebo celého vymezeného majetku, příprava a realizace stanovených marketingových cílů, vedení jednání s orgány státní správy, samosprávy a s neziskovými organizacemi a spolky (např. MAS) za oblast majetkového podnikání se svěřeným majetkem, jednání

s nájemci a síťovými operátory, naplňování obsahu sjednaných smluvních vztahů v oblasti pronájmu a správu a vymáhání pohledávek v oblasti své působnosti. V rámci nalezení využití vymezeného majetku je základním posláním úzká spolupráce s odbornou správou pozemních staveb, SŽ Facility a stavebními správami. Dále zajišťuje obchodní činnost v oblasti nabývání, pozbývání a pronájmu nemovitého majetku včetně souvisejících úkonů vedoucích k zajištění optimálního rozsahu služeb a ekonomického využití.

Úsek zajišťuje komunikaci s odborem finančním GŘ SŽ, odborem ekonomiky GŘ SŽ a Centrem sdílených služeb v oblastech ekonomických činností a vyhodnocování hospodaření OŘ ve vazbě na plánované náklady a v oblastech činností spojených s výkaznictvím a kontrolí; zajišťuje správu rozpočtu OŘ a s tím spojenou spolupráci s odborem finančním GŘ SŽ ve vazbě na rozpočet výdajů a online finanční nástroj pro sledování výdajů a s odborem ekonomiky GŘ SŽ při vyhodnocení hospodaření OŘ a ukazatelů KPI včetně čerpání opravných a údržbových akcí daných plánem provozních nákladů.

Ve spolupráci s oddělením kontrolním a právním zajišťuje správu pohledávek z obchodních vztahů a řešení sporů s dlužníky, vyřizování insolvencí, likvidací a upomínek.

Dále úsek zajišťuje oblast správních činností OŘ, komplexní výkon spisové a archivní služby, evidenci smluv a objednávek (včetně objednávek na služby) v oblasti své působnosti, agendu stížností a podnětů, evidenci škod a zpracování škodních událostí za OŘ ve spolupráci s oddělením kontrolním a právním, oblast krizového řízení a bezpečnosti, vedení pokladny a cenin, oblast oběhu účetních dokladů a podpisových vzorů ve spolupráci s ekonomickými útvary GŘ, správu dlouhodobého majetku, inventarizaci spravovaného majetku, organizování materiálně-technického zabezpečení (dále jen „MTZ“), objednávky a jejich zveřejnění v RVZ za oblast MTZ. Zajišťovat evidenci, provoz, údržbu a opravy služebních motorových vozidel.

4.3.2 V čele úseku stojí náměstek ředitele OJ pro obchodní a správní činnosti (NOSČ).

4.3.3 Do úseku obchodních a správních činností jsou zařazeny:

- odbor obchodních činností..... OOČ
- odbor správní..... OS

4.4 Úsek provozu infrastruktury

4.4.1 Základním posláním úseku provozu infrastruktury je v rámci OŘ v oblasti své působnosti:

4.4.1.1 V rámci systému bezpečnosti provozování dráhy zabezpečit činnosti spojené se zajištěním provozuschopnosti dráhy (dle § 2, odst. 2 a § 20, odst. 1 zákona č. 266/1994 Sb., o dráhách, v platném znění), včetně:

- zajištění provozu zařízení služeb zahrnující správu, údržbu, zajištění služeb, kontrolu a opravy infrastruktury a zařízení služeb, pozemních staveb (provozních budov a nádražních budov osobních nádraží včetně objektů železničních zastávek), souvisejících inženýrských sítí, správu pozemků a železničního telekomunikačního majetku,
- činností zahrnujících procesy při přípravě a realizaci schválených opravných a údržbových akcí s cílem udržení parametrů infrastruktury (včetně kontroly efektivního a hospodárneho využití přidělených prostředků), při přípravě a realizaci investičních akcí s cílem zlepšení parametrů infrastruktury a přípravě nakládání se spravovaným majetkem,
- nepřetržitého dohledu, sledování a předávání informací k provozní situaci železniční dopravní cesty, evidence a zajišťování součinnosti jednotlivých složek OJ při odstraňování poruch, při řešení provozních mimořádností a při realizaci výlukové činnosti.

4.4.1.2 V rámci systému bezpečnosti provozování drážní dopravy zabezpečit činnosti:

- odpovědnost za činnosti subjektu odpovědného za údržbu speciálních vozidel (ECM),
- zajišťovat provoz, údržbu, kontroly a opravy speciálních tažených vozidel, speciálních kolejových vozidel a mechanizace (včetně agendy týkající se provozování drážní dopravy).

4.4.1.3 Dále je základním posláním:

- zajišťovat servis pro činnosti odborných správ;
- zajišťovat koordinaci činností v plánování akcí v rámci OŘ na jednotlivých odborných správách v souladu s Pravidly pro postupy v průběhu přípravy investičních a neinvestičních akcí dopravní infrastruktury, financovaných bez účasti státního rozpočtu, schválenými Ministrem dopravy dne 12. prosince 2023 pod čj. MD-41709/2023-910/2 s účinností od 1. ledna 2024 a koordinace s tím souvisejících činností za spolupráce s úsekem ekonomiky generálního ředitelství. Zajišťuje provázání evidence nákladů a smluvního zajištění v CES a zajištění následných měsíčních kontrol od SFDI,
- zajišťovat průřezové činnosti na úseku provozu infrastruktury, které zahrnují zadávání veřejných zakázek v intencích SMO53 a vzorových zadávacích dokumentací.

4.4.2 V čele úseku stojí náměstek ředitele OJ pro provoz infrastruktury (NPI).

4.4.3 Do úseku provozu infrastruktury jsou zařazeny:

- oddělení dispečink železniční infrastruktury ODŽI
- odbor provozu infrastruktury OPI
- odbor veřejných zakázek OVZ
- odbor mechanizace a ECM OME
- odborné správy
- specializované mechanizační středisko SMeS

4.5 Úsek řízení provozu

4.5.1 Základním posláním úseku řízení provozu v oblasti jeho působnosti je:

4.5.1.1 V rámci systému bezpečnosti provozování dráhy zabezpečit činnosti spojené se zajištěním provozování dráhy, organizováním a řízením drážní dopravy na ŽDC v souladu s § 2, odst. 3 a 4 zákona č. 266/1994 Sb., o dráhách, v platném znění, včetně:

- shromažďování aktuálních podkladů popisu sítě a podkladů ke tvorbě dopravní technologie pro jízdní řád a spolupráce v těchto činnostech s odborem jízdního řádu GŘ SŽ, zpracování místních technologických postupů a základní dopravní dokumentace (dále jen „ZDD“), dopravní kontrola, organizace odborné přípravy a dalšího vzdělávání zaměstnanců včetně školení, kurzů a zkoušek ve spolupráci s odborem předpisů a technologie GŘ a odborem personálním GŘ, zpracování výlukových rozkazů, organizace vypínání, přezkušování a aktivace zabezpečovacího zařízení, průběžné sledování kvality provozování dráhy, včetně následné analýzy dopadů na drážní dopravu.

4.5.1.2 V rámci systému bezpečnosti provozování drážní dopravy:

- zajišťovat organizaci odborné přípravy a dalšího vzdělávání zaměstnanců včetně školení, kurzů a zkoušek ve spolupráci s odborem předpisů a technologie GŘ a odborem personálním GŘ.

4.5.1.3 Dále je základním posláním:

- zajišťovat správu a údržbu číselníkových údajů, jakož i dalších podkladů k používaným informačním systémům; dohled nad provozními aplikacemi a proškolení jejich obsluhy, administrace těchto aplikací a uživatelská podpora; zpracování požadovaných statistik a evidencí včetně optimalizace využití výpočetní techniky a instalace operačních systémů uživatelských a provozních PC na úseku řízení provozu.

4.5.2 V čele úseku stojí náměstek ředitele OJ pro řízení provozu (NŘP).

4.5.3 Do úseku řízení provozu jsou zařazeny

- odbor provozu OPR
- odbor technologie OT
- provozní obvody PO

4.6 Úsek techniky

4.6.1 Základním posláním úseku techniky OŘ v oblasti jeho působnosti je:

4.6.1.1 V rámci systému bezpečnosti provozování dráhy:

- zajišťovat zabezpečení a hospodaření v oblasti své působnosti s technickými prostředky, zajišťovat činnosti v oblasti technických činností, technické dokumentace, agendu požární ochrany, organizaci odborné přípravy a dalšího vzdělávání zaměstnanců infrastruktury včetně školení, kurzů a zkoušek ve spolupráci s odbory úseku provozuschopnosti dráhy a odborem personálním GŘ, vlastní výkon energetických činností podle legislativních požadavků energetického zákona a vnitřních předpisů SŽ v působnosti OŘ, spolupracovat s Drážním úřadem, Policií ČR, orgány státní správy a samosprávy.

4.6.1.2 V rámci systému bezpečnosti provozování drážní dopravy:

- zajišťovat agendu požární ochrany, organizaci odborné přípravy a dalšího vzdělávání zaměstnanců infrastruktury včetně školení, kurzů a zkoušek ve spolupráci s odbory úseku provozuschopnosti dráhy a odborem personálním GŘ SŽ, spolupracovat s Drážním úřadem, Policií ČR, orgány státní správy a samosprávy.

4.6.1.3 Dále:

- zajišťovat spolupráci se SŽT v oblasti ICT, mobilních služeb, pevných linek a kybernetické bezpečnosti, při zajištění správy provozních aplikací (kromě řízení provozu), posuzování projektové dokumentace investičních staveb SŽ včetně zajištění přípravy a realizace vybraných investičních globálů, zpracování souhrnných stanovisek SŽ k záměrům (stavbám) cizích právních subjektů situovaným do ochranného pásma dráhy i mimo něj, agendy životního prostředí a vedení agendy energetiky zahrnující poskytování služeb lokální distribuční soustavy železnice (LDSŽ), prodej elektrické energie externím subjektům připojeným k LDSŽ, prodej tepelné energie na základě licencí na výrobu a rozvod tepelné energie, zpracování podkladů pro rozúčtování veškerých energií a poskytovaných služeb mimo působnost energetického zákona, nákup služeb distribuční soustavy na hladině NN a VN a plynu, naplňování povinností vyplývajících ze zákona č. 406/2000 Sb. O hospodaření energií, spolupráce s odborem personálním GŘ SŽ v oblasti BOZP.

4.6.2 V čele úseku stojí náměstek ředitele OJ pro techniku (NT).

4.6.3 Do úseku techniky jsou zařazeny:

- odbor technický OTE
- odbor přípravy staveb..... OPS
- odbor energetiky a služeb OES

5 ORGANIZAČNÍ ČLENĚNÍ ODBORNÝCH SPRÁV

5.1 V čele každé odborné správy stojí přednosta správy.

5.2 Základním posláním odborných správ ve stanoveném obvodu OŘ je po odborné stránce zajišťovat základní poslání OŘ v oblasti infrastruktury a správy majetku (viz bod 2.3). Podrobnosti k poslání a k členění odborných správ jsou uvedeny v příslušném článku dalšího textu.

5.3 Z hlediska organizačního uspořádání odborných správ se tyto dále člení na úzce specializovaná provozní střediska (viz Příloha A).

6 PROVOZNÍ STŘEDISKA (PS)

6.1 V čele každého provozního střediska stojí vedoucí provozního střediska. V čele specializovaného střediska stojí vedoucí specializovaného střediska.

6.2 Základním posláním provozních středisek je provádět vlastní výkon činnosti příslušné odborné správy, zajišťovat bezpečný stav a provoz příslušných technických či jiných zařízení v přiděleném obvodu nebo vnitřní servis pro zajištění chodu odborné správy, příp. celého OŘ či SŽ, a to podle příslušných předpisů a pokynů nadřazených složek. Specializované středisko dále zajišťuje specializované odborně náročné technické činnosti a realizaci důležité techniky a technologie.

6.3 Přehled provozních středisek jednotlivých odborných správ je uveden v příloze A tohoto organizačního řádu.

7 SPECIALIZOVANÉ MECHANIZAČNÍ STŘEDISKO (SMES)

7.1 V obvodu OŘ Praha se nachází Specializované mechanizační středisko Praha. V čele specializovaného střediska stojí vedoucí specializovaného střediska.

7.2 Základním posláním specializovaného mechanizačního střediska je zajištění oprav a revize speciálních hnacích vozidel, přívěsných vozíků a další mechanizace.

7.3 Výkon střediska je vykonáván ve dvou dílnách v Berouně a v Kralupech nad Vltavou.

8 ORGANIZAČNÍ ČLENĚNÍ PROVOZNÍCH OBVODŮ (PO)

8.1 V čele každého provozního obvodu stojí přednosta.

8.2 Základním posláním provozních obvodů je zajištění úkonů spojených s obsluhou železniční dopravní cesty, kontrolní činnost ve vztahu k přímému výkonu dopravní služby, zpracování staniční a traťové technologie, technologie seřadovacích stanic, dodávání podkladů pro činnosti spojené s posuzováním podkladů ke studiím a projektové dokumentaci staveb, spolupráce na přípravě grafikonu vlakové dopravy (dále též „GVD“) a ve vztahu k plnění zákonných ustanovení a vyhlášek, součinnost při provozování dráhy -vlečky, součinnost při vylukové činnosti a při řešení mimořádných událostí v rámci určených nehodových pohotovostí, zastupování organizace ve vztahu k orgánům státní správy a ve vztahu k drážně správním orgánům a Drážní inspekci, součinnost při aktualizaci ZDD a další činnosti v souladu s předmětem jejich činnosti.

Pro zajištění provozní činnosti a procesů spojených s jejich zabezpečením ve vztahu k výkonu dopravní služby dále provádí činnosti spojené se zásobováním, evidencí docházky podřízených zaměstnanců, evidencí drobného hmotného majetku a dlouhodobého hmotného majetku (dále jen „DLHM“), obsluhy pokladny a vydávání poukázek na stravu.

- 8.3 Přehled provozních obvodů a grafické znázornění jejich územní působnosti je uvedeno v příloze B tohoto organizačního řádu.

9 ŘÍDICÍ VZTAHY

- 9.1 Řídicí vztahy uvnitř OŘ jsou dány:

- formou výkonu přímé řídicí působnosti,
- odborným a metodickým řízením.

9.2 Přímá řídicí působnost

- 9.2.1 Řediteli OJ jsou v přímé řídicí působnosti podřízeni:

- náměstek ředitele OJ pro obchodní a správní činnosti,
- náměstek ředitele OJ pro provoz infrastruktury,
- náměstek ředitele OJ pro řízení provozu,
- náměstek ředitele OJ pro techniku,
- vedoucí oddělení kontrolního a právního,
- vedoucí oddělení sociálního a PaM,
- zaměstnanci úseku ředitele nezařazení do podřízených útvarů.

- 9.2.2 Náměstkovi ředitele OJ pro obchodní a správní činnosti jsou v přímé řídicí působnosti podřízeni:

- vedoucí odboru obchodních činností,
- vedoucí odboru správního.

- 9.2.3 Náměstkovi ředitele OJ pro provoz infrastruktury jsou v přímé řídicí působnosti podřízeni:

- vedoucí oddělení dispečink železniční infrastruktury,
- vedoucí odboru veřejných zakázek,
- vedoucí odboru provozu infrastruktury,
- vedoucí odboru mechanizace a ECM,
- přednosta Správy mostů a tunelů,
- přednosta Správy tratí Praha západ,
- přednosta Správy tratí Praha východ,
- přednosta Správy sdělovací a zabezpečovací techniky Praha západ,
- přednosta Správy sdělovací a zabezpečovací techniky Praha východ,
- přednosta Správy elektrotechniky a energetiky,
- přednosta Správy pozemních staveb.

- 9.2.4 Náměstkovi ředitele OJ pro řízení provozu jsou v přímé řídicí působnosti podřízeni:
- vedoucí odboru provozu,
 - vedoucí odboru technologie,
 - přednosta provozního obvodu Beroun,
 - přednosta provozního obvodu Kolín,
 - přednosta provozního obvodu Kralupy nad Vltavou,
 - přednosta provozního obvodu Praha hlavní nádraží.
- 9.2.5 Náměstkovi ředitele OJ pro techniku jsou v přímé řídicí působnosti podřízeni:
- vedoucí odboru technického,
 - vedoucí odboru přípravy staveb,
 - vedoucí odboru energetiky a služeb.
- 9.2.6 Vedoucímu odboru obchodních činností jsou v přímé řídicí působnosti podřízeni:
- vedoucí oddělení obchodního využití majetku,
 - vedoucí oddělení pozbývání a nabývání majetku,
 - vedoucí oddělení obchodního Praha hl. n.
- 9.2.7 Vedoucímu odboru správního jsou v přímé řídicí působnosti podřízeni:
- vedoucí oddělení správního,
 - vedoucí oddělení MTZ a DLM.
- 9.2.8 Vedoucímu odboru veřejných zakázek jsou v přímé řídicí působnosti podřízeni:
- vedoucí oddělení veřejných zakázek.
- 9.2.9 Vedoucímu odboru provozu infrastruktury jsou v přímé řídicí působnosti podřízeni:
- vedoucí oddělení výluk,
 - vedoucí oddělení provozně technického stavu infrastruktury.
- 9.2.10 Vedoucímu odboru mechanizace a ECM jsou v přímé řídicí působnosti podřízeni:
- vedoucí specializovaného mechanizačního střediska Praha,
 - zaměstnanci odboru mechanizace a ECM.
- 9.2.11 Vedoucímu odboru provozu jsou v přímé řídicí působnosti podřízeni:
- vedoucí oddělení dopravy,
 - vedoucí oddělení podpory výluk.
- 9.2.12 Vedoucímu odboru technologie jsou v přímé řídicí působnosti podřízeni:
- vedoucí oddělení ZDD a přípravy GVD,
 - vedoucí oddělení metodiky technologických činností.
- 9.2.13 Vedoucímu odboru technického jsou v přímé řídicí působnosti podřízeni:
- vedoucí oddělení technické podpory,
 - vedoucí oddělení životního prostředí.
- 9.2.14 Vedoucímu odboru přípravy staveb jsou v přímé řídicí působnosti podřízeni:
- vedoucí oddělení investičního,
 - vedoucí oddělení ochranného pásma dráhy,
 - zaměstnanci odboru přípravy staveb nezařazení do podřízených oddělení.

9.2.15 Vedoucímu odboru energetiky a služeb jsou v přímé řídicí působnosti podřízeni:

- vedoucí oddělení elektrické energie,
- vedoucí oddělení ostatních energií a služeb,
- zaměstnanci odboru energetiky a služeb nezařazení do podřízených oddělení.

9.3 Výše uvedené přímé řídicí působnosti a organizační struktura OŘ jsou znázorněny v příloze D tohoto Organizačního řádu.

9.4 Odborné a metodické řízení

9.4.1 Činnosti vykonávané v úsecích OŘ jsou po odborné a metodické stránce řízeny jednak k tomu příslušnými odbornými útvarů generálního ředitelství SŽ (dále jen „GR SŽ“) a příslušnými odbornými OJ (SŽF, SŽT) v rozsahu daném jejich působností a posláním (stanoveno Organizačním řádem GR SŽ a organizačním řádem příslušných odborných OJ), jednak příslušnými odbornými úseky aparátu OŘ.

9.4.2 Pro zajištění jednotného výkonu, výkladu a postupu činností zabezpečovaných v rámci celé SŽ jsou vydávány vnitřní dokumenty SŽ (řídicí akty), které jsou pro všechny zaměstnance SŽ závazné ve stanoveném rozsahu znalosti.

OŘ může uvedené řídicí akty rozpracovat, doplnit, příp. vydat vlastní. Takovéto řídicí akty jsou závazné pouze pro zaměstnance OŘ.

10 PŮSOBNOST A ZASTUPOVÁNÍ ŘEDITELE OJ

10.1 Ředitel OJ řídí a odpovídá za činnost celé OŘ. Svoji pravomoc vykonává v souladu s příslušnými právními předpisy a řídicími akty SŽ, s cílem uplatňovat zájmy SŽ a zabezpečovat úkoly plynoucí z posláních OŘ.

10.2 Po dobu nepřítomnosti ředitele OJ jej zastupuje generálním ředitelem určený zástupce, a to v plném rozsahu jeho práv a povinností, nevyhradil-li si ředitel OJ řešení některých úkolů či okruhů činností do doby svého návratu.

10.3 Ředitel OJ předkládá svému přímému nadřízenému ke schválení návrh organizačního řádu OŘ (v intencích předpisu SŽ R1) a návrh systemizace OŘ, kterou předkládá cestou ředitele odboru personálního GR SŽ.

10.4 Ředitel OJ vystupuje v pracovně právních vztazích v rozsahu stanoveném Řádem SŽ R3 – Podpisovým řádem státní organizace Správa železnic – v platném znění.

10.5 Ředitel OJ, v oblasti působnosti OŘ, odpovídá za plnění podmínek vyplývajících ze smluvních vztahů, zejména při zajišťování provozuschopnosti, modernizace a rozvoje ŽDC.

10.6 Ředitel OJ, v oblasti působnosti OŘ, odpovídá za plnění povinností a úkolů v oblasti požární ochrany, krizového řízení, kontinuity procesů a fyzické bezpečnosti.

11 PŮSOBNOST VEDOUČÍCH ZAMĚSTNANCŮ

Obecně stanovená charakteristika vedoucích zaměstnanců, jejich působnost a pravidla vzájemného zastupování, stanovená předpisem SŽ R1, platí v plném rozsahu i pro vedoucí zaměstnance OŘ.

12 VŠEOBECNÉ POVINNOSTI ÚTVARŮ

12.1 Pro útvarů OŘ platí přiměřeně k posláním, povaze činností a organizační struktuře OŘ článek „Všeobecná ustanovení o působnosti“ předpisu SŽ R1.

13 ODBOR OBCHODNÍCH ČINNOSTÍ (OOČ)

- 13.1 Základním posláním odboru obchodních činností je zabezpečení využití veškerého nemovitého majetku ve správě OŘ, včetně přípravy, projednávání a uzavírání příslušných smluvních vztahů v oblasti jeho obchodního využití. Aktivně vyhledává obchodní příležitosti dočasného využití nemovitého majetku a bytového fondu. Komunikuje s obchodními partnery včetně veřejné správy a samosprávy. Vyjadřuje se v rámci projednávání rekonstrukcí/oprav zejména dispozic interního uspořádání budov osobních nádraží v návaznosti na využití komerčních prostor. Zabezpečuje správu pohledávek z nájemného, řešení sporů a komunikace s nájemníky ohledně nájemních smluv a povinností z nich vyplývajících. Vyjadřuje se z hlediska majetkoprávního vypořádání ke stavbám třetích osob v ochranném pásmu dráhy, vede evidenci nájemních smluv nemovitého majetku a bytového fondu v systému SAP RE a evidenci prodejů a výkupů majetku mimo investiční výstavbu v systému ISPD. Zajišťuje přípravu prodeje zbytného nemovitého majetku a výkupu majetku mimo investiční výstavbu. Dále zajišťuje komunikaci a vytváření potřebných podmínek a podkladů (včetně příslušného servisu) pro SŽ Facility.
- 13.2 Odbor obchodních činností se člení na:
- 13.2.1 oddělení obchodního využití majetku,
- 13.2.2 oddělení pozbývání a nabývání majetku,
- 12.2.3 oddělení obchodní Praha hl. n.

14 ODBOR SPRÁVNÍ (OS)

- 14.1 Základním posláním odboru správního je zajišťovat oblast správních činností OŘ, technický servis pro zaměstnance odboru ekonomiky a finančního úseku ekonomiky Generálního ředitelství a CSS dislokovaných na příslušném OŘ, vedení agendy a koordinace vyřizování stížností a podnětů, plnění úkolů v oblasti krizového řízení a bezpečnosti, vedení pokladny a cenin, evidenci škod a zpracování škodních událostí za OŘ ve spolupráci s oddělením kontrolním a právním, zpracování pokynu k oběhu účetních dokladů a podpisových vzorů ve spolupráci s ekonomickými útvary Generálního ředitelství, zajišťovat správu dlouhodobého majetku, inventarizaci spravovaného majetku, organizování MTZ aparátu OŘ a ostatních organizačních útvarů OŘ, zajišťuje objednávky (včetně objednávek na služby) a jejich zveřejnění v RVZ za oblast MTZ. Odbor dále zajišťuje komplexní výkon spisové a archivní služby: zabezpečení příjmu a odesílání pošty (podatelna a výpravna), zajištění činností v oblasti spisové služby, zabezpečení provozu spisovny OŘ a realizace skartačního řízení, evidence smluv a objednávek v oblasti své působnosti. Zajišťovat evidenci, provoz, údržbu a opravy služebních vozidel.
- 14.2 Odbor správní se člení na:
- 14.2.1 oddělení správní,
- skupina spisové služby,
- 14.2.2 oddělení MTZ a DLM.

15 ODBOR VEŘEJNÝCH ZAKÁZEK (OVZ)

Základním posláním odboru veřejných zakázek je plánování a realizace zadávacích řízení veřejných zakázek v souladu s plánem údržbových a opravných akcí a potřebami odborných správ a útvarů OŘ, akcí prostých rekonstrukcí a investičních globálů pro zajištění provozuschopnosti, tj. odpovědnost za zajištění jejich přípravy včetně vedení údajů v modulu FAMA PA a RVZ, zajištění právního posouzení, uzavírání smluv vzešlých ze zadávacího řízení včetně jejich zveřejnění v registru smluv, uložení v Centrální evidenci smluv v souladu se Spisovým řádem a vedení údajů v modulu FAMA CES na základě výsledků zadávacího řízení, provádění kontrolní činnosti realizovaných zakázek a metodické vedení zaměstnanců odborných správ,

zejména s ohledem na přípravu podkladů pro veřejné zakázky a vystavování objednávek pro opravné a údržbové akce. Odbor veřejných zakázek se ve své činnosti řídí ustanoveními zákona č. 134/2016 Sb., o zadávání veřejných zakázek včetně navazujících prováděcích předpisů, a SM053 o zadávání veřejných zakázek (evidence veřejných zakázek, uveřejňování, koordinace činností atd.), dalšími interními předpisy souvisejícími se zadáváním veřejných zakázek a vzorovými zadávacími dokumentacemi. Spolupracuje s O8 GR v rámci své působnosti.

15.1 Odbor veřejných zakázek se člení na:

15.1.1 oddělení veřejných zakázek.

16 ODBOR PROVOZU INFRASTRUKTURY (OPI)

16.1 Základním posláním odboru provozu infrastruktury je hodnocení provozně technického stavu infrastruktury na základě informací z diagnostiky, vedení příslušné provozně technické agendy, provoz dispečinku železniční infrastruktury a pohotovostí, zajištění přípravy a koordinace opatření pro provoz při nepříznivých meteorologických jevech, ve spolupráci s odborem technologie aktualizace příloh staničních řádů, zajištění kontrolní činnosti v oblasti technického stavu infrastruktury v obvodu působnosti OŘ, vedení evidence reklamací a jejich vyřízení, zajištění výlukové činnosti po odborné stránce infrastruktury, šetření mimořádných událostí a škod z nich, včetně vedení příslušné evidence. Navrhuje údržbové, opravné a investiční akce, zpracovává přípravu plánu oprav a údržbových prací a akcí prostých rekonstrukcí; zajišťuje po technické stránce jejich realizaci, a to včetně návrhů investičních globálů pro zajištění provozuschopnosti a dále zpracovává vyjádření a připomínky k projektové dokumentaci opravných a investičních akcí a účastní se jejich koordinace. Zabezpečuje stanoviska k postradatelnosti součástí železniční dopravní cesty.

16.2 Odbor provozu infrastruktury se člení na:

16.2.1 oddělení výluk,

16.2.2 oddělení provozně technického stavu infrastruktury.

17 ODBOR MECHANIZACE A ECM (OME)

17.1 Základním posláním odboru mechanizace a ECM je zajištění agendy související se speciálními vozidly provozovanými OŘ a v rámci organizační jednotky odpovídá za činnosti subjektu odpovědného za údržbu speciálních vozidel (ECM). Při těchto činnostech spolupracuje a je metodicky veden oddělením mechanizace a ECM na odboru provozuschopnosti generálního ředitelství.

17.2 Odbor mechanizace a ECM řídí specializované mechanizační středisko.

17.3 Odbor mechanizace a ECM zajišťuje vedení údajů o speciálních vozidlech v příslušných modulech SAP a činnosti související se systémem sledování vozidel.

17.4 Odbor mechanizace a ECM spolupracuje s odbornými správami, které provozují speciální vozidla (především správy tratí a správy elektrotechniky a energetiky); je odpovědný za údržbu těchto vozidel; koordinuje jejich oběh, plánuje jejich stažení z provozu a jejich opětovné zařazení do provozu z důvodu plánovaných údržbových úkonů; zajišťuje opravné práce na těchto vozidlech, v případě využití externích dodávek ve spolupráci s odborem veřejných zakázek; odpovídá za udržování dokumentace údržby každého vozidla; zajišťuje převzetí nových vozidel a veškeré náležitosti s tím spojené; zajišťuje rušení vozidel včetně všech úkonů souvisejících se zrušením vozidla a jejich výmazem z evropského registru vozidel.

17.5 Odbor mechanizace a ECM odpovídá za vedení agendy provozování železniční dopravy, vedení přehledu strojvedoucích; sledování udržování jejich vzdělávání a odborné způsobilosti; zajištění školení a zkoušek strojvedoucích a v této oblasti

spolupracuje s úsekem řízení provozu a oddělením výcviku a zkoušek strojvedoucích CTD.

17.6 Odbor mechanizace a ECM se dále nečlení.

18 ODBOR PROVOZU (OPR)

18.1 Základním posláním odboru provozu OŘ je zabezpečení činností spojených s organizováním a řízením drážní dopravy na ŽDC v souladu s § 2, odst. 3 a 4 zákona č. 266/1994 Sb., o dráhách, v platném znění, zpracování radiových provozních řádů, zpracování požadovaných statistik a evidencí, zajištění činnosti provozní kontroly, po odborné stránce řízení a organizování dopravních zkoušek, školení a kurzů výpravčích, spolupráce na přípravě předpisů, spolupráce při plnění úkolů vyplývajících ze zařazení do systému bezpečnosti provozování dráhy a systému bezpečnosti provozování drážní dopravy a při přípravě žádosti o vydání Osvědčení o bezpečnosti provozovatele dráhy, zpracování Rozkazů o výluce na dráhách celostátních a regionálních ve vlastnictví ČR, s nimiž hospodaří SŽ, a dále projednávání a součinnost při realizaci opatření v oblasti sdělovací a zabezpečovací techniky a technologií používaných v rámci řízení drážní dopravy.

18.2 Odbor provozu se člení na:

18.2.1 oddělení dopravy,

18.2.2 oddělení podpory výluk.

19 ODBOR TECHNOLOGIE (OT)

19.1 Základním posláním odboru technologie je zpracování technologických postupů, podkladů pro Tabulky traťových poměrů a technologické postupy činností pro externí subjekty, zpracování základní dopravní dokumentace, zabezpečení činností spojených s posuzováním podkladů ke studiím a projektové dokumentaci staveb s ohledem na bezpečnost a plynulost dopravy, zpracování výkonů provozních obvodů, příprava racionalizačních akcí a příprava podkladů ke GVD, správa a údržba rukovětí a číselníkových údajů řízení provozu, jakož i podkladů pro vazební číselníky k používaným informačním systémům, zajišťování dohledu nad provozními aplikacemi a provádění kontroly v uvedených oblastech, zajišťování a realizace školení a zkoušek provozních zaměstnanců z používaných provozních aplikací pro zajištění organizování a řízení drážní dopravy.

19.2 Odbor technologie se člení na:

19.2.1 oddělení ZDD a přípravy GVD,

19.2.2 oddělení metodiky technologických činností,

- skupina statistiky, evidence a provozních aplikací.

20 ODBOR TECHNICKÝ (OTE)

20.1 Základním posláním odboru technického je, zajišťovat výkon požární ochrany ve všech prostorách ve správě OŘ, včetně požární prevence, součinnosti s orgány činnými v oblasti požární ochrany, zpracování dokumentace požární ochrany, pasportizaci požárně bezpečnostních zařízení (dále jen „PBZ“), spolupráce se SŽT a s příslušnými útvary GR SŽ v oblasti ICT, železničních telekomunikací, mobilních služeb, pevných linek a kybernetické bezpečnosti, při zabezpečení provozu a rozvoje informačních systémů SŽ, hlasových a datových komunikací, zabezpečení správy a údržby rukovětí a číselníkových údajů, jakož i podkladů pro vazební číselníky k používaným informačním systémům s výjimkou oblasti řízení provozu. Dále zajišťovat vedení agendy metrologie v systému ISME, spolupráci s O10 GR v rámci problematiky bezpečnosti a ochrany zdraví při práci, zajišťovat koordinaci aktivit OŘ v rámci projektu Digitální technické mapy železnic včetně zajištění spolupráce se SŽG

ve věci předávání změn technické infrastruktury a schvalování pořizované dokumentace. V působnosti OTE je vedení agendy životního prostředí (odpadové hospodářství, vodní hospodářství včetně havarijních plánů, ochrany ovzduší, přírody a krajiny a agenda hluku a vibrací). Vedení agendy smluvních vztahů s ostatními vlastníky a provozovateli drah (smlouvy o zajištění technického dohledu na vlečkách).

20.2 Odbor technický se člení na:

20.2.1 oddělení technické podpory,

20.2.2 oddělení životního prostředí.

21 ODBOR PŘÍPRAVY STAVEB (OPS)

21.1 Základním posláním odboru přípravy staveb je, ve spolupráci s odbornými správami OŘ, příp. s ostatními OS, zejména stavebními správami, zpracovávat vyjádření a připomínky k projektové dokumentaci investičních staveb SŽ včetně zajištění přípravy vybraných investičních globálů a spolupráce při jejich realizaci. Dále zpracování souhrnných stanovisek SŽ k záměrům (stavbám) cizích právních subjektů situovaných do ochranného pásma dráhy i mimo něj, včetně zabezpečování účasti na kontrolních dnech a kontroly dodržování podmínek daných stanovisek, včetně posuzování hlukových studií, spolupodílení se na tvorbě podkladů pro zpracování smluv o věcných břemenech včetně ocenění, a vydání k takovýmto dokumentacím Souhrnné stanovisko, v této souvislosti zastupuje SŽ před stavebními úřady.

21.2 Odbor přípravy staveb se člení na:

21.2.1 oddělení investiční,

21.2.2 oddělení ochranného pásma dráhy.

22 ODBOR ENERGETIKY A SLUŽEB (OES)

22.1 Základním posláním odboru energetiky a služeb je vlastní výkon energetických činností podle legislativních požadavků energetického zákona a vnitřních předpisů SŽ v působnosti OŘ. V oblasti elektroenergetiky se jedná zejména o stanovení podmínek pro připojení odběratele k LDSŽ, sjednávání smluv s odběrateli a nadřazenými dodavateli, sjednávání a sledování parametrů a kvality dodávek elektřiny, koordinace a oznamování beznapěťových výluk energetických rozvodů. Uzavírá smlouvy s dodavateli, odběrateli. Dále posuzuje podklady k připravovaným investičním akcím, provádí vyjádření k technickým složkám pronájmů z hlediska energetiky a parametrů odběru a ostatní vyplývající související činnosti.

U ostatních služeb se jedná především o zabezpečení energetického hospodářství v oblasti nákupu tepelné energie, zemního plynu, pevných paliv a dalších komodit, a to včetně hospodaření s energií v budovách a objektech – sledování a kontrola, zpracování podkladů pro výkaznictví a EnMS a nadřazené složky SŽ. Dále zajišťuje činnosti související s odpadovým hospodářstvím a oblast vodohospodářství se zajišťováním smluvní agendy s dodavateli a rozúčtováním nákladů, agendou pronájmu a zpracování podkladů pro rozúčtování veškerých poskytovaných služeb, včetně energií, nájemcům a dalším odběratelům ve spolupráci s příslušnými útvary OŘ a podle metodických pokynů GR a CSS.

22.2 Odbor energetiky a služeb se člení na:

22.2.1 oddělení elektrické energie,

22.2.2 oddělení ostatních energií a služeb.

23 ODDĚLENÍ DISPEČINK ŽELEZNIČNÍ INFRASTRUKTURY (ODŽI)

- 23.1 Základním posláním oddělení dispečink železniční infrastruktury je udržovat přehled o aktuálním stavu infrastruktury a omezení vyplývajících z pomalých jízd, poruch, výluk a mimořádných událostí a spolupracovat se Situačním centrem. Po obdržení informace dispečer bude udržovat přehled on-line o tomto stavu. Součástí poskytovaných dat je také odhad času do odstranění omezení a obnovení provozuschopnosti, průběžné informace o stavu odstraňování omezení a servis pro odborné správy zejména v období 14:00–6:00 hod. Dále se jedná zvláště o činnosti související se zasíláním dálnopisných zpráv a depeší jako je zavádění pomalých jízd v systému ISSPJ2, žádosti o přidělování kapacity dráhy drážním vozidlům údržby OŘ v případě nutnosti v mimopracovní době. Práce v aplikaci DOMIN, předávání informací a dat jiným dispečerským pracovištím (Situační centrum, CDP, elektrodispečink, HZS, IZS apod.), a podpora štábu OŘ při organizaci provozu infrastruktury během nebezpečných meteorologických jevů podle směrnice SŽ SM099 – Směrnice o sledování provozní situace na úseku provozuschopnosti. Zajištění provozuschopnosti při nebezpečných meteorologických jevech. Součástí dispečinku ŽDC je u OŘ Praha i pracoviště DŽDC. Dispečink se skládá z pracovníků DŽIn a DŽDC. DŽDC vykonávají činnosti spojené s provozem vybraných tratí zapojených do DOZ řízených z CDP Praha. V čele dispečinku stojí vedoucí odd. dispečink železniční infrastruktury.
- 23.2 Oddělení dispečink železniční infrastruktury se dále nečlení.

24 SPRÁVA MOSTŮ A TUNELŮ (SMT)

- 24.1 Základním posláním správy mostů a tunelů je v obvodu OŘ zajistit správu a bezpečný provoz, údržbu, opravy a rekonstrukce mostů, propustků, konstrukcí mostům podobných, tunelů, návěstních lávek a krakorců, průchozích kolektorů, teplovodů, kabelovodů a s nimi souvisejících šachet (pokud se jedná o samostatné objekty) a to buď vlastními prostředky, nebo zadáním příslušné akce externím zhotovitelům, zajištění a kontrola efektivního využití přidělených prostředků ke zlepšování stavu výše uvedeného majetku, zpracování podkladů pro opravy, rekonstrukce a investice nutné k zachování jejich provozu.
- 24.2 Správa mostů a tunelů se člení na:
- 24.2.1 oddělení provozní,
- 24.2.2 oddělení technické.

25 SPRÁVA POZEMNÍCH STAVEB (SPS)

- 25.1 Základním posláním správy pozemních staveb je v obvodu OŘ zabezpečovat činnosti spojené se správou (tj. provozem, ostrahou, údržbou a rekonstrukcemi) provozních objektů a nádražních budov, inženýrských sítí a pozemků, výtahů včetně výtahových šachet, eskalátorů a zdvihacích plošin, průchozích a neprůchozích kolektorů, teplovodů, kabelovodů a s nimi souvisejících šachet (pokud se jedná o součást objektů pozemních staveb), zajištění úklidu v železničních stanicích a zastávkách, zajištění revizí elektrotechnických zařízení objektů pozemních staveb, při zachování maximální hospodárnosti a to buď vlastními prostředky, nebo zadáním příslušné akce externím zhotovitelům, zajištění a kontrola efektivního využití přidělených prostředků ke zlepšování stavu výše uvedeného majetku, zpracování podkladů pro opravy, údržbu, rekonstrukce a investic nutných k zachování jejich provozu včetně zajištění dozorové činnosti. SPS vede evidenci budov, kontroluje stav budov, zajišťuje odstraňování havárií, projednává průběh koridorových a ostatních staveb. SPS komunikuje s orgány státní správy a veřejností, spolupracuje se správou zařízení jiných profesí umístěných v pozemních objektech, kterou vykonává příslušná odborná správa (např. SEE, SSZT). SPS spolupracuje s OoC ohledně využití prostor spravovaných objektů.

- 25.2 Správa pozemních staveb se člení na:
 - 25.2.1 oddělení přípravy staveb,
 - 25.2.2 oddělení technické,
 - 25.2.3 oddělení provozní oblast I.,
 - 25.2.4 oddělení provozní oblast II.,
 - 25.2.5 oddělení provozní oblast III.,
 - 25.2.6 oddělení provozní oblast IV. – Dispečink SPS,
 - 25.2.7 provozní střediska.

26 SPRÁVA TRATÍ (ST)

- 26.1 V obvodu OŘ Praha působí 2 správy tratí, a to Správa tratí Praha západ a Správa tratí Praha východ. Obvody působnosti jednotlivých správ tratí jsou stanoveny „Pokynem ředitele OŘ Praha“.
- 26.2 Základním posláním obou správ tratí je zajistit v přiděleném obvodu bezpečný provoz, správu, údržbu, opravy a rekonstrukce železničního svršku, spodku, zařízení železničního spodku a na pozemcích, které k uvedeným objektům přísluší a jsou ve správě SŽ, opěrných a zárubních zdí, protihlukových stěn, a to buď vlastními prostředky, nebo zadáním příslušné akce externím zhotovitelům, zajištění a kontrola efektivního využití přidělených prostředků ke zlepšování stavu svěřeného majetku, zpracování podkladů pro opravy, rekonstrukce a investice nutné k zachování provozu tratí.
- 26.3 Správa tratí Praha západ se člení na:
 - 26.3.1 oddělení provozní,
 - 26.3.2 oddělení technické,
 - 26.3.3 provozní střediska.
- 26.4 Správa tratí Praha východ se člení na:
 - 26.4.1 oddělení provozní I.,
 - 26.4.2 oddělení provozní II.,
 - 26.4.3 oddělení technické,
 - 26.4.4 provozní střediska.

27 SPRÁVA SDĚLOVACÍ A ZABEZPEČOVACÍ TECHNIKY (SSZT)

- 27.1 V obvodu OŘ Praha působí 2 správy sdělovací a zabezpečovací techniky, a to Správa sdělovací a zabezpečovací techniky Praha západ, Správa sdělovací a zabezpečovací techniky Praha východ.
Obvody působnosti jednotlivých správ sdělovací a zabezpečovací techniky jsou stanoveny „Opatřením ředitele Oblastního ředitelství Praha“.
- 27.2 Základním posláním správy sdělovací a zabezpečovací techniky je zajistit v přiděleném obvodu bezpečný a spolehlivý provoz, správu, údržbu, opravy a rekonstrukce sdělovacího a zabezpečovacího zařízení včetně kabelizace a souvisejících neprůchozích kolektorů, správu a evidenci hlasových majáčků a indukčních smyček, kamerových systémů pro monitorování železničního provozu, a to buď vlastními prostředky, nebo zadáním příslušné akce externím zhotovitelům, zajištění a kontrola efektivního využití přidělených prostředků ke zlepšování stavu svěřeného majetku, zpracování podkladů pro opravy, rekonstrukce a investice nutné k zachování jejich provozu.

- 27.3 Správa sdělovací a zabezpečovací techniky Praha západ se člení na:
 - 27.3.1 oddělení provozní I.,
 - 27.3.2 oddělení provozní II.,
 - 27.3.3 oddělení technické,
 - 27.3.4 provozní střediska.
- 27.4 Správa sdělovací a zabezpečovací techniky Praha východ se člení na:
 - 27.4.1 oddělení provozní,
 - 27.4.2 oddělení technické,
 - 27.4.3 provozní střediska.

28 SPRÁVA ELEKTROTECHNIKY A ENERGETIKY (SEE)

- 28.1 Základním posláním správy elektrotechniky a energetiky je zajistit v přiděleném obvodu bezpečný provoz, správu, údržbu, revize, opravy a rekonstrukce zařízení elektrotechniky a energetiky, a to buď vlastními prostředky, nebo zadáním příslušné akce externím zhotovitelům, zajištění a kontrola efektivního využití přidělených prostředků ke zlepšování stavu svěřeného majetku, zpracování podkladů pro opravy, rekonstrukce a investice nutné k zachování jejich provozu.

Zajišťuje činnosti v oblastech zajištění požadované kvality odběru elektřiny z nadřazených distribučních soustav a měření spotřeby elektřiny v LDSŽ v souladu s legislativními metrologickými požadavky a požadavky energetického zákona.

Vykonává činnosti související se zajišťováním povinností v oblasti energetiky – oblast elektrická energie, podle platných předpisů. Odpovídá za plnění povinností držitele energetických licencí v rozsahu své působnosti. Současně spolupracuje se SPS při zajišťování činností souvisejících se správou elektrických zařízení v budovách a pozemních objektech, které jsou v majetku SPS.

- 28.2 Správa elektrotechniky a energetiky se člení na:
 - 28.2.1 oddělení provozní,
 - 28.2.2 oddělení technické,
 - 28.2.3 provozní střediska.

29 ZÁVĚREČNÁ USTANOVENÍ

- 29.1 Tento Organizační řád vymezuje pouze základní práva a povinnosti řídicích zaměstnanců a útvarů OŘ. Podrobněji tyto povinnosti a práva vymezují další vnitřní předpisy a ostatní řídicí akty SŽ a řídicí akty vydané ředitelem OJ.
- 29.2 Tento Organizační řád OŘ nabývá účinnosti dne 1. ledna 2025.

30 ZRUŠOVACÍ USTANOVENÍ

- 30.1 Dnem účinnosti tohoto předpisu se zrušuje Předpis SŽ R1/15 – Organizační řád Oblastního ředitelství Praha, vydaný pod čj. 34789/2023-SŽ-OŘ PHA ze dne 26. září 2023 včetně vydané změny č. 1 až 5.

SOUVISEJÍCÍ DOKUMENTY

Mezinárodní a národní právní předpisy, technické normy

zákon č. 266/1994 Sb., o dráhách, ve znění pozdějších předpisů

zákon č. 406/2000Sb., o hospodaření energií, ve znění pozdějších předpisů

zákon č. 250/2021 Sb., o bezpečnosti práce v souvislosti s provozem vyhrazených technických zařízení a o změně souvisejících zákonů, ve znění pozdějších předpisů

zákon č. 134/2016 Sb., o zadávání veřejných zakázek, ve znění pozdějších předpisů

vyhláška MD č. 173/1995 Sb., kterou se vydává dopravní řád drah, ve znění pozdějších předpisů

vyhláška č. 76/2017 Sb., o obsahu a rozsahu služeb poskytovaných dopravci provozovatelem dráhy a provozovatelem zařízení služeb

ČSN EN ISO 50001 – Systémy managementu hospodaření s energií – Požadavky s návodem k použití

Vnitřní předpisy

SŽ R1 – Organizační řád státní organizace Správa železnic

SŽ R3 – Podpisový řád státní organizace Správa železnic

SŽ SM053 – Zadávání veřejných zakázek

SŽ SM099 – Sledování provozní situace na úseku provozuschopnosti. Zajištění provozuschopnosti při nebezpečných meteorologických jevech

Příloha A (normativní)**Přehled provozních středisek odborných správ a jejich členění**

- A.1 SPRÁVA MOSTŮ A TUNELŮ (SMT)**
 Provozní střediska nemá
- A.2 SPRÁVA POZEMNÍCH STAVEB (SPS)**
- A.2.1 Specializované středisko pozemních staveb..... (SPoS)
 Kolín
 Beroun
 Praha
 Praha hlavní nádraží
- A.3 SPRÁVA TRATÍ PRAHA ZÁPAD (ST)**
- A.3.1 Specializované středisko provozu..... (SSP)
 Praha hlavní nádraží
- A.3.2 Traťový okrsek (TO)
- A.3.2.1 Benešov u Prahy
- A.3.2.2 Beroun
- A.3.2.3 Lochovice
- A.3.2.4 Praha Vršovice
- A.3.2.5 Praha Smíchov
- A.3.2.6 Praha Uhřetěves
- A.3.2.7 Rakovník
- A.3.2.8 Slaný
- A.3.2.9 Kralupy nad Vltavou
- A.3.2.10 Praha Vysočany
- A.4 SPRÁVA TRATÍ PRAHA VÝCHOD (ST)**
- A.4.1 Specializované středisko provozu..... (SSP)
 Český Brod
- A.4.2 Traťový okrsek (TO)
- A.4.2.1 Kácov
- A.4.2.2 Kutná Hora
- A.4.2.3 Kolín

- A.4.2.4 Mladá Boleslav
- A.4.2.5 Nymburk
- A.4.2.6 Lysá nad Labem
- A.4.2.7 Všetaty

- A.5 SPRÁVA SDĚLOVACÍ A ZABEZPEČOVACÍ
TECHNIKY PRAHA ZÁPAD (SSZT)**
- A.5.1 Sdělovací a zabezpečovací obvod(SZO)
 - A.5.1.1 Beroun
 - A.5.1.2 Praha Vršovice
 - A.5.1.3 Benešov u Prahy
 - A.5.1.4 Kladno
 - A.5.1.5 Praha Masarykovo nádraží
 - A.5.1.6 Praha Holešovice
 - A.5.1.7 Kralupy nad Vltavou
- A.5.2 Dispečink železniční dopravní cesty(DŽDC)
 - Dispečink ŽDC Praha

- A.6 SPRÁVA SDĚLOVACÍ A ZABEZPEČOVACÍ
TECHNIKY PRAHA VÝCHOD..... (SSZT)**
- A.6.1 Sdělovací a zabezpečovací obvod(SZO)
 - A.6.1.1 Kolín
 - A.6.1.2 Mladá Boleslav
 - A.6.1.3 Nymburk
 - A.6.1.4 Poříčany
 - A.6.1.5 Automatizované spádoviště Nymburk

- A.7 SPRÁVA ELEKTROTECHNIKY A ENERGETIKY..... (SEE)**
- A.7.1 Elektrodispečink(ED)
 - ED Praha
- A.7.2 Obvodová elektrodílna(OE)
 - A.7.2.1 OE Praha hlavní nádraží
 - A.7.2.2 OE Praha Smíchov
 - A.7.2.3 OE Nymburk
 - A.7.2.4 OE Benešov u Prahy
 - A.7.2.5 OE Lužná u Rakovníka

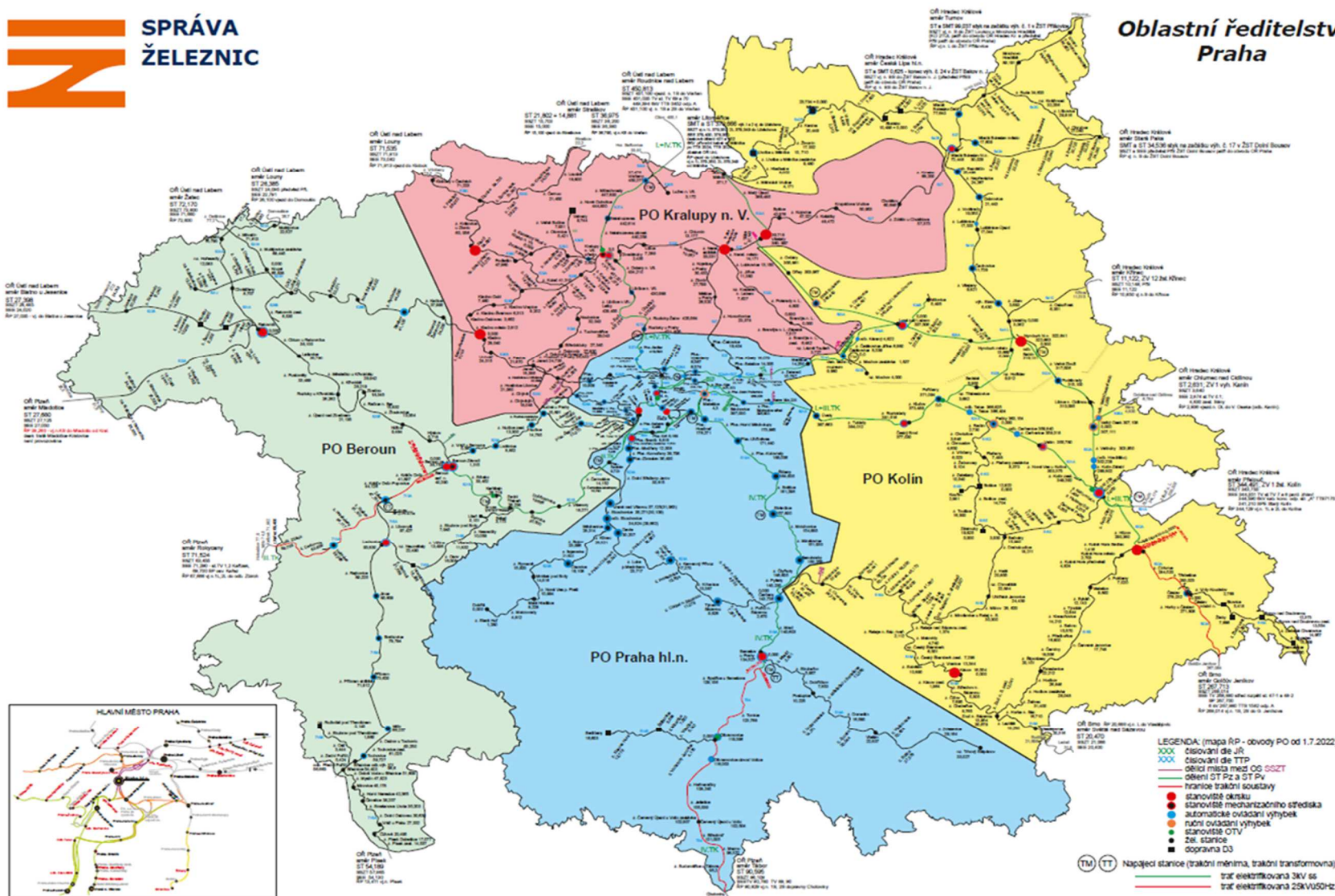
- A.7.2.6 OE Kolín
- A.7.3 Opravna trakčního vedení (OTV)
 - A.7.3.1 OTV Karlštejn
 - A.7.3.2 OTV Kolín
 - A.7.3.3 OTV Kralupy nad Vltavou
 - A.7.3.4 OTV Olbramovice
 - A.7.3.5 OTV Poříčany
 - A.7.3.6 OTV Praha
- A.7.4 Trakční napájecí stanice (TNS)
 - TNS Praha
- A.7.5 Středisko technologií dálkového řízení (STDŘ)
 - STDŘ Praha
- A.7.6 Středisko napájení technologických zařízení (SNTZ)
 - SNTZ Praha
- A.7.7 Elektroměrová služba (ES)

Příloha B (normativní)**Přehled provozních obvodů a grafické znázornění jejich územní působnosti**

B.1	Provozní obvod Beroun	(PO BRN)
B.2	Provozní obvod Kolín	(PO KON)
B.3	Provozní obvod Kralupy nad Vltavou	(PO KNV)
B.4	Provozní obvod Praha hlavní nádraží	(PO PHA HN)



Oblastní ředitelství Praha



Příloha C (normativní)

Hranice obvodu Oblastního ředitelství Praha

Tabulka C.1 – Hranice obvodu Oblastního ředitelství Praha a Oblastního ředitelství Hradec Králové

Trať (dle JŘ)		Určení hranice		
číslo	z-do	z hlediska	km	bližší určení
070	Praha – Turnov	řízení provozu	98,842	vj. n. L do žst Příšovice
		SMT a ST	99,037	vj. Příšovice, km 99,037, začátek výhybky č. 1
		SSZT	97,216	Vj. n. S do žst. Loukov u Mnichova Hradiště (KO 2TÚL patří OŘ HKR, předvěst Př S patří OŘ PHA)
064	Mšeno – Lomnice nad Popelkou	řízení provozu	34,855	vj. n. S do žst Dolní Bousov
		SMT a ST	34,536	Km 34,536 na začátku výhybky č. 17 v žst. Dolní Bousov
		SSZT a SEE	34,855	Předvěst „PřS“ žst. Dolní Bousov – je OŘ Praha
080	Mladá Boleslav – Jedlová	řízení provozu	82,715	vj. n. BS do žst Bakov nad Jizerou
		SMT a ST	82,402	Vj. Bakov nad Jizerou, začátek výhybky č. 24
		SSZT	1,820	Př BS – předvěst vjezdového návěstidla
		SEE	0,730	Osvětlovací stožár č. 54
061	Nymburk – Jičín	řízení provozu	10,850	vj. n. S do Křince
		SMT a ST	11,122	vj. Křinec od Velelib, výh. č. 12
		SSZT	10,148	PřS žst. Křinec (mimo)
		SEE	10,500	Poslední osv. stožár v zast. Oskořínek
020	(Praha –) Velký Osek – Hradec Králové – Choceň	řízení provozu	2,936	vj. n. DL do Velkého Oseka (Kanína)
		SMT a ST	2,631	vj. Velký Osek-Kanín od Chlumce n. C. vyh.č.203
		SSZT	3,640	předvěst PŘDL odb. Kanín od Dobšic (spouštěcí obvod PZS v km 3,500 patří OŘ Hradec Králové)
		SEE	2,874 2,631	3,5 m od bočního držáku na stož. č. 1 směrem do tratě Poslední EOv výhybna Kanín – SP
010	(Praha –) Kolín – Česká Třebová	řízení provozu	344,129	vj. n. 1L a 2L do Kolína
		SMT a ST	344,491	vj. Kolín od Pardubic, výh. č. 1
		SSZT	343,755	oddílové návěstidla (mimo)
		SEE	344,200 344,260 344,510	TV: ŽST. Kolín TP č. 1 a 2 6kV NS Kolín: kabelová koncovka vypínače „A“ směr TNS Trnávka SP – poslední EOv v ŽST. Kolín výhybka č. 1

**Tabulka C.2 – Hranice obvodu Oblastního ředitelství Praha
a Oblastního ředitelství Ústí nad Labem**

Trať (dle JŘ)		Určení hranice		
číslo	z-do	z hlediska	km	blíže určení
072	Ústí nad Labem – Lysá nad Labem	řízení provozu	379,350 379,349	Vjezdové návěstidlo 1L v ŽST Liběchov Vjezdové návěstidlo 2L v ŽST Liběchov
		SMT a ST	379,666	Styk na výhybce č. 1 a 2 na vjezdu do ŽST Liběchov
		SSZT	379,350 379,349	Vjezdové návěstidlo 1L v ŽST Liběchov Vjezdové návěstidlo 2L v ŽST Liběchov
		SEE	379,400 379,350	Úsekové dělení 401 a 402 6 KV: přívodní kabel do Mělníka po TTS2024, TTS2024 – zůstává OŘ UnL Všechno osvětlení v ŽST Mělník, Mělník Mlázice a TÚ Mělník
090	(Praha-) Vraňany – Děčín	řízení provozu	451,100	Vjezdové návěstidlo 1S, 2S do ŽST Vraňany od ŽST Dolní Bečkovice
		ST a SMT	450,813	ZV32 žst. Vraňany
		SSZT	451,100	Vjezdové návěstidlo 1S do ŽST Vraňany
		SEE	451,035 449,394	TV – ÚO 411,412, TPč.65,66+ SP poslední osv. stožár 6 KV: Dělicí místo je TTS 0452 – kabelová koncovka odpojovače A
095	Vraňany – Zlonice a zpět	řízení provozu	36,790	Vjezdové návěstidlo KS do ŽST Vraňany od ŽST Straškov
		SMT a ST	36,975	ZV31 žst. Vraňany
		SSZT	36,200	Zač. PÚ do ŽST Vraňany
		SEE	36,380	Poslední EOv v žst. - SP
095	Vraňany – Zlonice a zpět	řízení provozu	15,100	Vjezdové návěstidlo KS do ŽST Straškov od ŽST Zlonice
		SMT a ST	21,802=14,881	KV12 žst. Straškov
		SSZT	15,703	Př KS do ŽST Straškov
		SEE	15,000	Poslední EOv v žst. - SP
110	Kralupy nad Vltavou – Louny	řízení provozu	71,813	Vjezdové návěstidlo S do ŽST Klobuky v Čechách od ŽST Peruc
		SMT a ST	71,535	ZV 13 žst. Klobuky
		SSZT	71,813	Vjezdové návěstidlo S Klobuky v Čechách včetně jeho PŘS a OPŘS. UNL udržuje počítače náprav TZZ Klobuky – Peruc (zařízení se vzájemně překrývají).
		SEE	73,082	Klobuky – Peruc PZS, poslední osv. stožár – SP

Trať (dle JŘ)		Určení hranice		
číslo	z-do	z hlediska	km	bližší určení
124	Lužná u Rakovníka - Chomutov	řízení provozu	72,600	Bývalé vjezdové návěstidlo S do bývalé ŽST Milostín od ŽST Měcholupy
		SMT a ST	72,170	vj. Milostín od Sádku
		SSZT	73,800	počítací bod v km 72,600 (ovládání PZS v km 71,345 u zast. Milostín).
		SEE	71,660	Osvětlovací věž - SP
126	Rakovník - Most	řízení provozu	26,100	Vjezdové návěstidlo S do ŽST Domoušice od ŽST Mutějovice
		SMT a ST	26,385	ZV4 žst. Domoušice
		SSZT	24,095	předvěst PŘL
		SEE	22,791	Poslední KS pro stavědlo I - SP
161	Rakovník - Horní Slavkov-Kounice	řízení provozu	27,035	vj. n. JL do Blatna u Jesenice
		SMT a ST	27,398	vj. Blatno od Rakovníka, vyh. č. 2
		SSZT	26,465	Př. JL do Blatna od Jesenice
		SEE	24,020	KS pro strážní domek - SP

**Tabulka C.3 – Hranice obvodu Oblastního ředitelství Praha
a Oblastního ředitelství Brno**

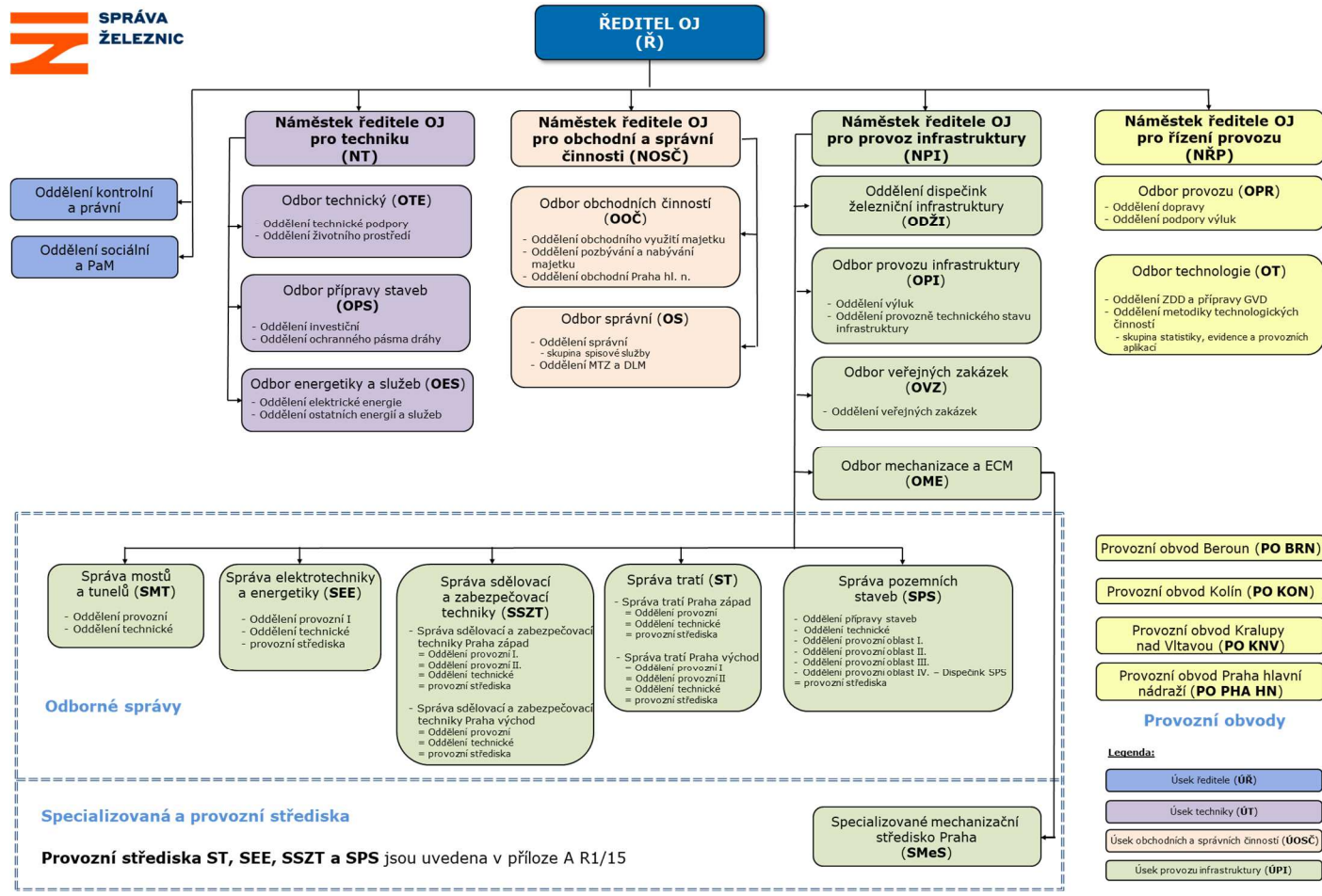
Trať (dle JŘ)		Určení hranice		
číslo	z-do	z hlediska	km	blížeší určení
212	Čerčany – Světlá nad Sázavou	řízení provozu	20,666	Vjezdové návěstidlo L do Vlastějovic
		SMT a ST	20,470	vjezd Vlastějovice od Světlé nad Sázavou, vyh.č.1
		SSZT	21,066	Předvěst "Př L"
		SEE	20,400	Poslední osv. věž v žst. Vlastějovice – SP
230	(Praha -) Kolín – Havlíčkův Brod	řízení provozu	268,014	Vj. n. 1S a 2S do Golčova Jeníkova
		SMT a ST	267,713	vj. Golčův Jeníkov od Čáslavi, výh. č. 19
		SSZT	268,014	Vj. návěstidla 1S a 2S (G. Jeníkov mimo)
		SEE	267,880 271,700 267,980	TV Golčův Jeníkov, střed rozpětí TP 47-1 a 48- 2, první osv. stožár od Havlíčkova Brodu – SP 6 KV:Dělicí místo je TTS 1582 – kabelová koncovka odpojovače A

**Tabulka C.4 – Hranice obvodu Oblastního ředitelství Praha
a Oblastního ředitelství Plzeň**

Trať (dle JŘ)		Určení hranice		
číslo	z–do	z hlediska	Km	bližší určení
220	(Praha -) Benešov u Prahy – České Budějovice	řízení provozu	90,827	vjezdová návěstidla 1S a 2S dopravní Chotoviny
		SMT a ST	90,595	začátek výhybky č. 12 dopravní Chotoviny (vjezdová výhybka ze směru od Prahy)
		SSZT	96,109	místo soustředění autobloků návěstidel 1-961 a 2-961
		SEE	90,780	TV – trakční podpěry č. 89 a 90 dopravní Chotoviny
200	Zdice – Protivín	řízení provozu	13,411	vj.n. ČL do ŽST Písek od Čížové
		SMT a ST	54,189	konec výhybky č. 20 v ŽST Březnice
		SSZT	56,857	počítací bod TBPB3 u návěstidla TL, návěstidlo TL, PŘTL a počítací bod BPB3 udržuje OŘ Plzeň
		SEE	54,130	Poslední osvětlovací stožár v ŽST Březnice
203	Březnice – Strakonice	řízení provozu	0,480	vj.n. BS do ŽST Březnice
204	Březnice – Rožmitál pod Třemšínem	řízení provozu	---	z hlediska řízení provozu patří trať Březnice – Rožmitál pod Třemšínem do obvodu OŘ Praha
		SMT, SPS a ST	---	celá trať Březnice – Rožmitál pod Třemšínem patří do obvodu OŘ Praha
		SSZT	6,123	počítací bod od Rožmitálu p.T. v ŽST Březnice udržuje SSZT České Budějovice
		SEE	---	celá trať Březnice – Rožmitál pod Třemšínem patří do obvodu OŘ Praha
170	(Praha -) Beroun – Plzeň – Cheb	řízení provozu	67,666	vj. n. 1L a 2L do Odb Zbiroh
		SMT a ST	71,524	začátek výhybky č. 1 v ŽST Kařízek
		SPS	68,139	Zbiroh nákl. n. – SSZT budova RZZ (je ve správě OŘ Plzeň)
		SSZT	63,455	oddílová návěstidla 1-634 a 2-634 v úseku Hořovice – Odb Zbiroh (rozhlasové zařízení na zastávce Cerhovice je ve správě OŘ Praha)
		SEE	71,290 69,700	trakční podpěry 1/2 v ŽST Kařízek Kařez, poslední osv. stožár – SP
162	Rakovník – Kralovice u Rakovníka	řízení provozu	38,260	vj. n. KS do Mladotic od Kralovic
		SMT a ST	27,680	předvěst PŘSK ve vyloučeném úseku Kralovice u Rakovníka – Mladotice
		SSZT	27,125	Vjezdové návěstidlo Sk
		SEE	27,050	Poslední stožár JŽ – SP

Příloha D (normativní)

Organizační struktura Oblastního ředitelství Praha od 1. ledna 2025



Ověřovací doložka konverze dokumentu

Ověřuji pod pořadovým číslem **5227245**, že tento dokument, který vznikl převedením vstupu v listinné podobě do podoby elektronické, skládající se z **40** listů, se doslovně shoduje s obsahem vstupu.

Ověřující osoba: **Kamila BLAŽKOVÁ**

Vystavil: **Správa železnic, státní organizace**

Datum: **19.12.2024 13:31:52**



55b68f66-027d-4de1-a274-6f236e2d9a81