

SŽ R1/13

Organizační řád Oblastního ředitelství Ostrava

účinnost od 1. ledna 2025

Schváleno pod čj. 50024/2024-SŽ-OŘ OVA-OS
dne 19. prosince 2024

Bc. Jiří Svoboda, MBA v. r.
generální ředitel

SŽ R1/13
Organizační řád
Oblastního ředitelství Ostrava

Gestorský útvar: Správa železnic, státní organizace
Oblastní ředitelství
Ostrava
spravazeleznic.cz

Rok vydání: 2024

Náklad: vydáno pouze v elektronické podobě, formát A4

© Správa železnic, státní organizace, 2024

Tento dokument je duševním vlastnictvím státní organizace Správa železnic, na které se vztahuje zákon č. 121/2000 Sb., o právu autorském, o právech souvisejících s právem autorským a o změně některých zákonů (autorský zákon), ve znění pozdějších předpisů. Státní organizace Správa železnic je v uvedené souvislosti rovněž vykonavatelem majetkových práv. Tento dokument smí fyzická osoba použít pouze pro svou osobní potřebu, právnická osoba pro svou vlastní vnitřní potřebu. Poskytování tohoto dokumentu nebo jeho části v jakékoli formě nebo jakýmkoli způsobem třetí osobě je bez svolení státní organizace Správa železnic zakázáno.

ZÁZNAMY O OPRAVÁCH A ZMĚNÁCH

Držitel listinné podoby tohoto dokumentu je odpovědný za včasné a správné zapracování účinných oprav a změn a za provedení příslušného záznamu.

oprava/změna a její pořadové číslo	číslo jednací	účinnost od	opravu/změnu zapracoval

ANOTACE

Předpis SŽ R1/13 je základním vnitřním organizačním předpisem organizační jednotky Oblastní ředitelství Ostrava. Vymezuje vnitřní řízení, organizační uspořádání a členění, poslání, působnosti a úkoly jednotlivých útvarů OŘ, povinnosti vedoucích zaměstnanců a jednotlivých řídicích stupňů.

KLÍČOVÁ SLOVA

předpis; vnitřní; organizační; řád; OŘ; oblastní; ředitelství; Ostrava; působnost; struktura; členění; řízení; povinnosti

OBSAH

	strana
ROZSAH ZNALOSTÍ.....
ZKRATKY A ZNAČKY.....
1 ÚVODNÍ USTANOVENÍ.....
2 ZÁKLADNÍ ÚDAJE O ORGANIZAČNÍ JEDNOTCE.....
3 ORGANIZAČNÍ ČLENĚNÍ OŘ.....
4 ORGANIZAČNÍ ČLENĚNÍ APARÁTU OŘ.....
4.2 Úsek ředitele.....
4.3 Úsek obchodních a správních činností.....
4.4 Úsek provozu infrastruktury.....
4.5 Úsek řízení provozu.....
4.6 Úsek techniky.....
5 ORGANIZAČNÍ ČLENĚNÍ ODBORNÝCH SPRÁV.....
6 PROVOZNÍ STŘEDISKA (PS).....
7 SPECIALIZOVANÉ MECHANIZAČNÍ STŘEDISKO (SMES).....
8 PROVOZNÍ STŘEDISKO SKLAD SVRŠKOVÉHO MATERIÁLU (SSM).....
9 ORGANIZAČNÍ ČLENĚNÍ PROVOZNÍCH OBVODŮ (PO).....
10 ŘÍDICÍ VZTAHY.....
11 PŮSOBNOST A ZASTUPOVÁNÍ ŘEDITELE OJ.....
12 PŮSOBNOST VEDOUCÍCH ZAMĚSTNANCŮ.....
13 VŠEOBECNÉ POVINNOSTI ÚTVARŮ.....
14 ODBOR OBCHODNÍCH ČINNOSTÍ (OOČ).....
15 ODBOR SPRÁVNÍ (OS).....
16 ODBOR PROVOZU INFRASTRUKTURY (OPI).....
17 ODBOR VEŘEJNÝCH ZAKÁZEK (OVZ).....
18 ODBOR MECHANIZACE A ECM (OME).....
19 ODBOR PROVOZU (OPR).....
20 ODBOR TECHNOLOGIE (OT).....
21 ODBOR TECHNICKÝ (OTE).....
22 ODBOR PŘÍPRAVY STAVEB (OPS).....
23 ODBOR ENERGETIKY A SLUŽEB (OES).....
24 ODDĚLENÍ DISPEČINK ŽELEZNIČNÍ INFRASTRUKTURY (ODŽI).....
25 ODDĚLENÍ DISPEČINK ŽELEZNIČNÍ DOPRAVNÍ CESTY (ODŽDC).....
26 SPRÁVA MOSTŮ A TUNELŮ (SMT).....
27 SPRÁVA POZEMNÍCH STAVEB (SPS).....
28 SPRÁVA TRATÍ (ST).....
29 SPRÁVA SDĚLOVACÍ A ZABEZPEČOVACÍ TECHNIKY (SSZT).....
30 SPRÁVA ELEKTROTECHNIKY A ENERGETIKY (SEE).....
31 ZÁVĚREČNÁ USTANOVENÍ.....
32 ZRUŠOVACÍ USTANOVENÍ.....
SOUVISEJÍCÍ DOKUMENTY.....

Příloha A (normativní) Přehled provozních středisek odborných správ a jejich členění.....	
Příloha B (normativní) Přehled provozních obvodů a grafické znázornění jejich územní působnosti.....	
Příloha C (normativní) Hranice obvodu Oblastního ředitelství Ostrava.....	
Příloha D (normativní) Organizační struktura Oblastního ředitelství Ostrava od 1. ledna 2025.....	

ROZSAH ZNALOSTÍ

Níže uvedená tabulka stanovuje rozsah znalostí tohoto dokumentu pro pracovní zařazení (funkci) nebo činnost, přičemž:

- informativní znalostí se rozumí taková znalost, při které příslušný zaměstnanec má povědomí o tomto dokumentu, zná předmět jeho úpravy a při náhledu do příslušného ustanovení je schopen se podle takového ustanovení samostatně řídit nebo podle něj samostatně konat;
- úplnou znalostí se rozumí taková znalost, při které příslušný zaměstnanec má povědomí o tomto dokumentu, zná předmět jeho úpravy a bez náhledu do příslušného ustanovení je schopen se podle takového ustanovení samostatně řídit nebo podle něj samostatně konat;
- doslovnou znalostí se rozumí taková znalost, při které příslušný zaměstnanec zná text, který je v příslušném ustanovení napsán v uvozovkách kurzivou, přesně a je schopen jej bez náhledu do příslušného ustanovení samostatně reprodukovat.

Není-li rozsah znalostí pro pracovní zařazení (funkci) nebo činnost stanoven, stanoví rozsah znalostí, pokud je tak třeba učinit, příslušný vedoucí zaměstnanec.

pracovní činnost nebo zařazení (funkce)	znalost ustanovení
vedoucí zaměstnanci útvarů Oblastního ředitelství Ostrava	úplná: celý řád
ostatní zaměstnanci Oblastního ředitelství Ostrava	informativní: celý řád

ZKRATKY A ZNAČKY

Níže uvedený seznam obsahuje zkratky a značky použité v tomto předpisu. V seznamu se neuvádějí legislativní zkratky, zkratky a značky obecně známé, zavedené právními předpisy, uvedené v obrázcích, příkladech nebo tabulkách.

BOZP.....	Bezpečnost a ochrana zdraví při práci
CDP.....	Centrální dispečerské pracoviště
CES.....	Centrální evidence smluv
CSS.....	Centrum sdílených služeb
DLM.....	dlouhodobý majetek
ECM.....	subjekt odpovědný za údržbový proces železničních vozidel v Evropské unii (z angl. „Entity in Charge of Maintenance“)
ED.....	Elektrodispečink
EnMS.....	Systém managementu hospodaření s energií
EZS.....	Elektronický zabezpečovací systém
FAMA+.....	Program pro zpracování dat MTZ v PC
FKSP.....	Fond kulturních a sociálních potřeb
GŘ SŽ.....	generální ředitelství státní organizace Správa železnic
GVD.....	Grafikon vlakové dopravy
HZS.....	Hasičský záchranný sbor
ICT.....	Informační a komunikační technologie (z angl. „Information and Communication Technologies“)
IČ.....	Identifikační číslo organizace
IZS.....	Integrovaný záchranný systém
LDSŽ.....	Lokální distribuční soustava Správy železnic
MAS.....	místní akční skupina
MTZ.....	materiálně technické zabezpečení
NOSČ.....	náměstek ředitele OJ pro obchodní a správní činnosti
NPI.....	náměstek ředitele OJ pro provoz infrastruktury
NŘP.....	náměstek ředitele OJ pro řízení provozu
NS.....	napájecí stanice trakčního vedení
NT.....	náměstek ředitele OJ pro techniku
ODŽDC.....	oddělení dispečink železniční dopravní cesty
ODŽI.....	oddělení dispečink železniční infrastruktury
OE.....	obvodová elektrodílna
OES.....	odbor energetiky a služeb
OJ.....	organizační jednotka
OME.....	odbor mechanizace a ECM
OOČ.....	odbor obchodních činností

OOSPO.....	osoby s omezenou schopností pohybu a orientace
OPI.....	odbor provozu infrastruktury
OPR.....	odbor provozu
OPS.....	odbor přípravy staveb
OŘ.....	oblastní ředitelství
OS.....	odbor správní
OT.....	odbor technologie
OTE.....	odbor technický
OTV.....	opravna trakčního vedení
OVZ.....	odbor veřejných zakázek
PaM.....	práce a mzdy
PBZ.....	požární bezpečnostní zařízení
PO.....	provozní obvody
PS.....	provozní středisko
RID.....	Řád pro mezinárodní železniční přepravu nebezpečných věcí
SEE.....	Správa elektrotechniky a energetiky
SFDI.....	Státní fond dopravní infrastruktury
SM.....	Směrnice SŽ
SMeS.....	Specializované mechanizační středisko
SMT.....	Správa mostů a tunelů
SPoS.....	Středisko pozemních staveb
SPS.....	Správa pozemních staveb
SSČ.....	Středisko speciálních činností
SSM.....	Sklad svrškového materiálu
SSZT.....	Správa sdělovací a zabezpečovací techniky
ST.....	Správa tratí
STDŘ.....	Středisko technologií dálkového řízení
SZO.....	Sdělovací a zabezpečovací obvod
SŽ.....	Správa železnic, státní organizace
SŽG.....	Správa železniční geodézie
SŽT.....	Správa železniční telematiky
TNS.....	trakční napájecí stanice
TO.....	traťový okrsek
ÚOSČ.....	úsek obchodních a správních činností
ÚPI.....	úsek provozu infrastruktury
ÚŘ.....	úsek ředitele OJ
ÚŘP.....	úsek řízení provozu
ÚT.....	úsek techniky

ZDD.....Základní dopravní dokumentace

ŽDC.....Železniční dopravní cesta

Generální ředitel schválil podle čl. 14 odst. 1 a čl. 15 odst. 2 Statutu státní organizace Správa železnic tento řád SŽ R1/13 – Organizační řád Oblastního ředitelství Ostrava (dále jen „Organizační řád“).

1 ÚVODNÍ USTANOVENÍ

- 1.1 Organizační řád Oblastního ředitelství Ostrava (dále jen „OŘ“), organizační jednotky Správy železnic, státní organizace (dále jen „SŽ“), je základním vnitřním organizačním předpisem OŘ. Je vydáván v souladu s předpisem SŽ R1 Organizačním řádem Správy železnic, státní organizace a podrobněji vymezuje vnitřní řízení, organizační uspořádání a členění, posláním, působnosti a úkoly jednotlivých útvarů OŘ, povinnosti vedoucích zaměstnanců a jednotlivých řídicích stupňů.
- 1.2 Organizační řád OŘ zpracovává a vydává ředitel OJ Oblastní ředitelství Ostrava, schvaluje jej generální ředitel SŽ.

2 ZÁKLADNÍ ÚDAJE O ORGANIZAČNÍ JEDNOTCE

- 2.1 OŘ je vnitřní organizační jednotkou (dále jen „OJ“) Správy železnic, státní organizace, IČ 70994234.
- 2.2 Sídlem OŘ je Ostrava, Muglinovská 1038, PSČ 702 00
- Správa železnic, státní organizace
Oblastní ředitelství Ostrava
Muglinovská 1038
702 00 Ostrava
 - telefon +420 972 766 105 – sekretariát ředitele
 - OROVAsek@spravazeleznic.cz
 - kontaktní formulář na internetových stránkách spravazeleznic.cz
- 2.3 Základním posláním OŘ v určeném obvodu je:
- 2.3.1 na drahách celostátních a regionálních ve vlastnictví ČR, s nimiž má SŽ právo hospodařit, zabezpečovat přímý výkon činností spojených se zajištěním provozuschopnosti dráhy dle § 2, odst. 2 a § 20, odst. 1 zákona č. 266/1994 Sb., o drahách, jakož i přímý výkon činností spojených se zajištěním provozování dráhy, organizováním a řízením drážní dopravy dle § 2, odst. 3 a 4, zákona č. 266/1994 Sb., o drahách, a dále zajištění provozování zařízení služeb dle § 23d, e, f zákona č. 266/1994 Sb., o drahách, v platném znění, a to především¹:
- 2.3.1.1 V rámci systému bezpečnosti provozování dráhy je základním posláním OŘ v určeném obvodu:
- zajišťovat a vykonávat přímý dohled, správu a kontrolu stavu železniční dopravní cesty (dále jen „ŽDC“), včetně nádražních², provozních i dalších budov, a ostatních staveb a zařízení s ní souvisejících,
 - v plném rozsahu zajišťovat schválené výlukové akce,

¹ u tratí pronajatých jsou povinnosti uvedené v dalším textu bodu 2.3.1 upraveny (konkretizovány) příslušnou smlouvou o pronájmu

² Nádražní budovy - nemovitosti, které zcela nebo svojí částí slouží k poskytování služeb osobní železniční dopravy včetně nemovitostí sloužících pro poskytování služeb dopravců a jejich zázemí, dále objekty, které s výše uvedenými nemovitostmi osobních nádraží tvoří ucelený dispoziční celek

Ostatní budovy - provozní a další budovy, které nespádají pod pojem „nádražní budovy“

- zajišťovat bezpečný provoz určených technických zařízení ve správě OŘ v rozsahu zákona o dráhách 266/1994 Sb., v platném znění a vyhrazených zařízení ve smyslu zákona č. 250/2021 Sb., o bezpečnosti práce v souvislosti s provozem vyhrazených technických zařízení a o změně souvisejících zákonů, v platném znění,
- zajišťovat požadovaný stav a podmínky provozu elektrických a ostatních zařízení ve správě OŘ, odběru a zajišťování činností v oblasti své působnosti, vyplývajících z energetického zákona a jeho prováděcích vyhlášek,
- zabezpečovat plnění povinností a úkolů požární ochrany, krizového řízení, kontinuity procesů a fyzické bezpečnosti ve všech prostorách, které užívá k provozování svých činností,
- zajišťovat zpracování staniční a traťové technologie a základní dopravní dokumentace,
- zajišťovat a provádět, příp. se podílet na provádění odborných zkoušek a školení, včetně kontroly jejich kvality,
- zabezpečovat činnosti související s obsluhou dráhy a organizováním drážní dopravy, včetně vedení používaných provozních aplikací,
- zajišťovat v oblasti své působnosti ve spolupráci se SŽF bezpečný a spolehlivý provoz, správu, údržbu, opravy a rekonstrukce nádražních, provozních i dalších budov a ostatních staveb a zařízení s nimi souvisejících,
- zajišťovat v oblasti své působnosti ve spolupráci se SŽT bezpečný a spolehlivý provoz, správu, údržbu, opravy a rekonstrukce železničního telekomunikačního majetku,
- zajišťovat provádění příslušné kontrolní činnosti a spolupráci při šetření MU.

2.3.1.2 V rámci systému bezpečnosti provozování drážní dopravy je základním posláním OŘ v určeném obvodu:

- zajišťovat bezpečný provoz kolejových vozidel ve správě OŘ v rozsahu zákona o dráhách 266/1994 Sb. v platném znění, vyhlášky MD č. 173/1995 Sb., kterou se vydává dopravní řád drah, v platném znění a vnitřních předpisů SŽ,
- odpovědnost za činnosti subjektu odpovědného za údržbu speciálních vozidel (ECM),
- zajišťovat a provádět, popř. se podílet na provádění odborných zkoušek a školení, včetně kontroly její kvality,
- zajišťovat provádění technických kontrol a oprav kolejových vozidel ve správě OŘ a technických kontrol speciálních tažených vozidel ve správě OŘ,
- zajišťovat bezpečný provoz určených technických zařízení ve správě OŘ v rozsahu zákona o dráhách 266/1994 Sb., v platném znění a vyhrazených zařízení ve smyslu zákona č. 250/2021 Sb., o bezpečnosti práce v souvislosti s provozem vyhrazených technických zařízení a o změně souvisejících zákonů, v platném znění,
- zajišťovat provádění příslušné kontrolní činnosti a spolupráci při šetření MU.

2.3.1.3 Dále je základním posláním OŘ v určeném obvodu:

- posuzovat podklady ke studiím a projektové dokumentaci připravovaných investičních akcí, vyjadřovat se ve svém úseku činnosti v otázkách účastníka správních řízení,
- navrhovat priority akcí k zařazení do plánu investiční výstavby a spolupracovat se stavebními správami a GR při zajišťování investiční činnosti, zajišťovat přípravu a realizaci prostých rekonstrukcí a investičních stavebních globálů,
- zpracovávat souhrnná stanoviska SŽ k záměrům (stavbám) cizích právních subjektů situovaným do ochranného pásma dráhy i mimo něj,
- zajišťovat poskytování služeb pro dopravce, přepravce a cestující veřejnost v rozsahu zákona o dráhách 266/1994 Sb. v platném znění a ve znění pozdějších předpisů (mj. vyhlášky 76/2017 Sb.),
- vykonávat správu inženýrských sítí,
- spravovat, udržovat, pronajímat a jiným způsobem nakládat s majetkem, (včetně správy bytového fondu), s nímž má SŽ právo hospodařit, včetně zajišťování řízení o jeho postradatelnosti, s celkovým zaměřením na zkvalitňování poskytovaných služeb a zvyšování využití nemovitostí a efektivní dislokaci organizačních složek SŽ,
- zajišťovat činnosti v oblasti své působnosti, vyplývající z energetického zákona a jeho prováděcích vyhlášek, v souvislosti s udělenou licencí č. 120605086 na distribuci elektřiny a licencí č. 140705577 na obchod s elektřinou a licencí č. 310806446 na výrobu tepelné energie a licencí č. 320806449 na rozvod tepelné energie,
- zajišťovat (přímo nebo zprostředkovaně) dodávky služeb pro pronajaté prostory (elektřina, teplo, voda, plyn, odpady, úklid, ostražba), včetně vyúčtování a rozúčtování služeb na jednotlivé konečné odběratele,
- v určených modulech informačního systému SAP zajišťovat evidenci, pasportizaci a inventarizaci budov, pozemků a inženýrských sítí ve správě OR,
- realizovat zásady ochrany životního prostředí (zejména v oblastech odpadového hospodářství, vodního hospodářství, veřejného zdraví a havarijních plánů, ochrany ovzduší, přírody a krajiny, ekologické havárie ve svém obvodu šetřit v součinnosti s příslušnými odbornými útvary SŽ a orgány státní správy,
- realizovat požadavky kybernetické bezpečnosti stanovené v přijatých bezpečnostních politikách systému řízení bezpečnosti informací a na ně navazujících prováděcích dokumentech a spolupracovat při kontinuálním zlepšování systému řízení bezpečnosti informací,
- zabezpečovat efektivní využívání přidělených prostředků,
- plnit funkci energetického hospodáře a dodržovat závazky vyplývající ze zákona o hospodaření energií, Energetické politiky SŽ a spolupracovat na neustálém zlepšování systému managementu hospodaření s energií podle ČSN EN ISO 50001,
- vykonávat činnost v oblasti zadávání veřejných zakázek, organizace materiálně technického zabezpečení, evidence smluvních vztahů a jejich uveřejňování.

3 ORGANIZAČNÍ ČLENĚNÍ OŘ

3.1 V čele OŘ stojí ředitel OJ.

3.2 OŘ se člení na aparát OŘ, odborné správy a provozní obvody, jejichž počet a působnost vyplývá z racionální dělby práce a účelné integrace činností k zajištění poslání a působnosti OŘ. Vybrané výkony příslušných odborných provozních činností infrastruktury zajišťují provozní střediska a specializovaná střediska.

4 ORGANIZAČNÍ ČLENĚNÍ APARÁTU OŘ

4.1 Aparát OŘ se člení na úseky, odbory a oddělení.

K zajištění účelnosti a účinnosti řídicích procesů se zřizují úseky:

- ředitele.....ÚŘ
- obchodních a správních činností.....ÚOSČ
- provozu infrastruktury.....ÚPI
- řízení provozu.....ÚŘP
- techniky.....ÚT

Působnost úseků aparátu OŘ jde napříč celou organizační strukturou OŘ.

4.2 Úsek ředitele

4.2.1 Základním posláním úseku ředitele je vytváření potřebných podmínek a předpokladů (včetně příslušného servisu) pro činnost ředitele OŘ a v oblasti komunikace, právní, sociální a PaM i pro činnost dalších vedoucích zaměstnanců OŘ; zajištění komunikace a součinnosti s Centrem sdílených služeb (dále jen „CSS“) a odborem personálním GŘ SŽ v oblastech personálně-mzdové administrace, docházkových úloh, personálně mzdových rozborů, čerpání mzdových prostředků, FKSP, systemizací, jízdních výhod, organizačních řádů, HR marketingu, budování značky a spolupráce se školami; zajištění, ve spolupráci s odborem komunikace GŘ SŽ, externí a interní komunikace, PR činností a eventů OŘ; komplexní zabezpečení právní služby a servisu pro vedení a úseky OŘ, objektivní ujišťovací a konzultační činnost zaměřená na zdokonalování řídicích a kontrolních procesů uvnitř OŘ. Úsek ředitele v součinnosti s oddělením sociálním a PaM, odbornými správami, provozními obvody a případně dalšími ředitelem OŘ určenými organizačními útvary OŘ spolupracuje s odborem personálním GŘ SŽ (s jeho dislokovaným pracovištěm v sídle OŘ) při zajišťování procesu podpory náboru a spolupráce s místně příslušnými školami.

4.2.2 V čele úseku stojí ředitel OJ (Ř).

4.2.3 Do úseku ředitele jsou zařazeny:

- oddělení kontrolní a právní
- oddělení sociální a PaM

4.3 Úsek obchodních a správních činností

4.3.1 Základním posláním úseku obchodních a správních činností OŘ v oblasti jeho působnosti je zajištění komerčního i nekomerčního využití vymezeného majetku v oblasti své působnosti, zejména pozemků a budov, při zachování maximální hospodárnosti, koordinace činností v případech stavebních úprav (investiční i neinvestiční) nádražních budov, příprava pro pronájem části nebo celého vymezeného majetku, příprava a realizace stanovených marketingových cílů, vedení jednání s orgány státní správy, samosprávy a s neziskovými organizacemi a spolky (např. MAS) za oblast majetkového podnikání se svěřeným majetkem, jednání s nájemci a síťovými operátory, naplňování obsahu sjednaných smluvních vztahů v oblasti pronájmu a správu a vymáhání pohledávek v oblasti své působnosti. V rámci nalezení využití vymezeného majetku je základním posláním úzká spolupráce s odbornou správou pozemních staveb, SŽ Facility a stavebními správami. Dále zajišťuje obchodní činnost v oblasti nabývání, pozbývání a pronájmu nemovitého majetku včetně souvisejících úkonů vedoucích k zajištění optimálního rozsahu služeb a ekonomického využití.

Úsek zajišťuje komunikaci s odborem finančním GŘ SŽ, odborem ekonomiky GŘ SŽ a Centrem sdílených služeb v oblastech ekonomických činností a vyhodnocování hospodaření OŘ ve vazbě na plánované náklady a v oblastech činností spojených s výkaznictvím a kontrolí; zajišťuje správu rozpočtu OŘ a s tím spojenou spolupráci s odborem finančním GŘ SŽ ve vazbě na rozpočet výdajů a online finanční nástroj pro sledování výdajů a s odborem ekonomiky GŘ SŽ při vyhodnocení hospodaření OŘ a ukazatelů KPI včetně čerpání opravných a údržbových akcí daných plánem provozních nákladů.

Ve spolupráci s oddělením kontrolním a právním zajišťuje správu pohledávek z obchodních vztahů a řešení sporů s dlužníky, vyřizování insolvencí, likvidací a upomínek.

Dále úsek zajišťuje oblast správních činností OŘ, komplexní výkon spisové a archivní služby, vedení centrální evidence smluv a objednávek (včetně objednávek na služby) v oblasti své působnosti, agendu stížností a podnětů, evidenci škod a zpracování škodních událostí za OŘ ve spolupráci s oddělením kontrolním a právním a dalšími útvary OŘ, oblast krizového řízení a bezpečnosti, autoprovoz, vedení pokladny a cenin, oblast oběhu účetních dokladů a podpisových vzorů ve spolupráci s ekonomickými útvary GŘ, zpracování žádostí k vystavení faktur a vzájemek v oblasti své působnosti, správu dlouhodobého majetku, inventarizaci spravovaného majetku, zajištění materiálně-technického zabezpečení (dále jen „MTZ“), objednávky a jejich zveřejnění v RVZ za oblast MTZ.

4.3.2 V čele úseku stojí náměstek ředitele OJ pro obchodní a správní činnosti (NOSČ).

4.3.3 Do úseku obchodních a správních činností jsou zařazeny:

- odbor obchodních činností.....OOČ
- odbor správní.....OS
- provozní středisko „Sklad svrškového materiálu Hranice“.....SSM Hranice

4.4 Úsek provozu infrastruktury

4.4.1 Základním posláním úseku provozu infrastruktury OŘ v oblasti jeho působnosti je:

4.4.1.1 V rámci systému bezpečnosti provozování dráhy zabezpečit činnosti spojené se zajištěním provozuschopnosti dráhy (dle § 2, odst. 2 a § 20, odst. 1 zákona č. 266/1994 Sb., o dráhách, v platném znění), včetně:

- zajištění provozu zařízení služeb zahrnující správu, údržbu, zajištění služeb, kontrolu a opravy infrastruktury a zařízení služeb, pozemních staveb (provozních budov a nádražních budov osobních nádraží včetně objektů železničních zastávek), souvisejících inženýrských sítí, správu pozemků a železničního telekomunikačního majetku,
- činností zahrnujících procesy při přípravě a realizaci schválených opravných a údržbových akcí s cílem udržení parametrů infrastruktury (včetně kontroly efektivního a hospodárného využití přidělených prostředků), při přípravě a realizaci investičních akcí s cílem zlepšení parametrů infrastruktury a přípravě nakládání se spravovaným majetkem,
- nepřetržitého dohledu, sledování a předávání informací k provozní situaci železniční dopravní cesty, evidence a zajišťování součinnosti jednotlivých složek OJ při odstraňování poruch, při řešení provozních mimořádností a při realizaci výlukové činnosti.

4.4.1.2 V rámci systému bezpečnosti provozování drážní dopravy zabezpečit činnosti:

- odpovědnost za činnosti subjektu odpovědného za údržbu speciálních vozidel (ECM),
- zajišťovat provoz, údržbu, kontroly a opravy speciálních tažených vozidel, speciálních kolejových vozidel a mechanizace (včetně agendy týkající se provozování drážní dopravy).

4.4.1.3 Dále je základním posláním:

- zajišťovat servis pro činnosti odborných správ;
- zajišťovat koordinaci činností v plánování akcí v rámci OŘ na jednotlivých odborných správách v souladu s Pravidly pro postupy v průběhu přípravy investičních a neinvestičních akcí dopravní infrastruktury, financovaných bez účasti státního rozpočtu, schválenými Ministrem dopravy dne 12. prosince 2023 pod čj. MD-41709/2023-910/2 s účinností od 1. ledna 2024 a koordinace s tím souvisejících činností za spolupráce s úsekem ekonomiky generálního ředitelství. Zajišťuje provázání evidence nákladů a smluvního zajištění v CES a zajištění následných měsíčních kontrol od SFDI,
- zajišťovat průřezové činnosti na úseku provozu infrastruktury, které zahrnují zadávání veřejných zakázek v intencích SM053 a vzorových zadávacích dokumentací.

4.4.2 V čele úseku stojí náměstek ředitele OJ pro provoz infrastruktury (NPI).

4.4.3 Do úseku provozu infrastruktury jsou zařazeny:

- oddělení dispečink železniční infrastruktury.....ODŽI
- odbor provozu infrastruktury.....OPI
- odbor veřejných zakázek.....OVZ

- odbor mechanizace a ECM.....OME
- odborné správy
- specializované mechanizační středisko.....SMeS

4.5 Úsek řízení provozu

4.5.1 Základním posláním úseku řízení provozu v oblasti jeho působnosti je:

4.5.1.1 V rámci systému bezpečnosti provozování dráhy zabezpečit činnosti spojené se zajištěním provozování dráhy, organizováním a řízením drážní dopravy na ŽDC v souladu s § 2, odst. 3 a 4 zákona č. 266/1994 Sb., o dráhách, v platném znění, včetně:

- shromažďování aktuálních podkladů popisu sítě a podkladů ke tvorbě dopravní technologie pro jízdní řád a spolupráce v těchto činnostech s odborem jízdního řádu GŘ SŽ, zpracování místních technologických postupů a základní dopravní dokumentace (dále jen „ZDD“), dopravní kontrola, organizace odborné přípravy a dalšího vzdělávání zaměstnanců včetně školení, kurzů a zkoušek ve spolupráci s odborem předpisů a technologie GŘ a odborem personálním GŘ, zpracování výlukových rozkazů, organizace vypínání, přezkušování a aktivace zabezpečovacího zařízení, průběžné sledování kvality provozování dráhy, včetně následné analýzy dopadů na drážní dopravu.

4.5.1.2 V rámci systému bezpečnosti provozování drážní dopravy:

- zajišťovat organizaci odborné přípravy a dalšího vzdělávání zaměstnanců včetně školení, kurzů a zkoušek ve spolupráci s odborem předpisů a technologie GŘ a odborem personálním GŘ.

4.5.1.3 Dále je základním posláním:

- zajišťovat správu a údržbu číselníkových údajů, jakož i dalších podkladů k používaným informačním systémům; dohled nad provozními aplikacemi a proškolení jejich obsluhy, administrace těchto aplikací a uživatelská podpora; zpracování požadovaných statistik a evidencí včetně optimalizace využití výpočetní techniky a instalace operačních systémů uživatelských a provozních PC na úseku řízení provozu.

4.5.2 V čele úseku stojí náměstek ředitele OJ pro řízení provozu (NŘP).

4.5.3 Do úseku řízení provozu jsou zařazeny

- odbor provozu.....OPR
- odbor technologie.....OT
- provozní obvody.....PO

4.6 Úsek techniky

4.6.1 Základním posláním úseku techniky OŘ v oblasti jeho působnosti je:

4.6.1.1 V rámci systému bezpečnosti provozování dráhy:

- zajišťovat zabezpečení a hospodaření v oblasti své působnosti s technickými prostředky, zajišťovat činnosti v oblasti technických činností, technické dokumentace, agendu požární ochrany, organizaci odborné přípravy a dalšího vzdělávání zaměstnanců infrastruktury včetně školení, kurzů a zkoušek ve spolupráci s odbory úseku provozuschopnosti dráhy a odborem personálním

GŘ, vlastní výkon energetických činností podle legislativních požadavků energetického zákona a vnitřních předpisů SŽ v působnosti OŘ, spolupracovat s Drážním úřadem, Policií ČR, orgány státní správy a samosprávy.

4.6.1.2 V rámci systému bezpečnosti provozování drážní dopravy:

- zajišťovat agendu požární ochrany, organizaci odborné přípravy a dalšího vzdělávání zaměstnanců infrastruktury včetně školení, kurzů a zkoušek ve spolupráci s odbory úseku provozuschopnosti dráhy a odborem personálním GŘ SŽ, spolupracovat s Drážním úřadem, Policií ČR, orgány státní správy a samosprávy.

4.6.1.3 Dále:

- zajišťovat spolupráci se SŽT v oblasti ICT, mobilních služeb, pevných linek a kybernetické bezpečnosti, při zajištění správy provozních aplikací (kromě řízení provozu), posuzování projektové dokumentace investičních staveb SŽ včetně zajištění přípravy a realizace vybraných investičních globálů, zpracování souhrnných stanovisek SŽ k záměrům (stavbám) cizích právních subjektů situovaných do ochranného pásma dráhy i mimo něj, agendy životního prostředí a vedení agendy energetiky zahrnující poskytování služeb lokální distribuční soustavy železnice (LDSŽ), prodej elektrické energie externím subjektům připojeným k LDSŽ, prodej tepelné energie na základě licencí na výrobu a rozvod tepelné energie, zpracování podkladů pro rozúčtování veškerých energií a poskytovaných služeb mimo působnost energetického zákona, nákup služeb distribuční soustavy na hladině NN a VN a plynu, naplňování povinností vyplývajících ze zákona č. 406/2000 Sb. O hospodaření energií, spolupráce s odborem personálním GŘ SŽ v oblasti BOZP.

4.6.2 V čele úseku stojí náměstek ředitele OJ pro techniku (NT).

4.6.3 Do úseku techniky jsou zařazeny:

- odbor technický.....OTE
- odbor přípravy staveb.....OPS
- odbor energetiky a služeb.....OES

5 ORGANIZAČNÍ ČLENĚNÍ ODBORNÝCH SPRÁV

5.1 V čele každé odborné správy stojí přednosta správy.

5.2 Základním posláním odborných správ ve stanoveném obvodu OŘ je po odborné stránce zajišťovat základní poslání OŘ v oblasti infrastruktury a správy majetku (viz bod 2.3). Podrobnosti k poslání a k členění odborných správ jsou uvedeny v příslušném článku dalšího textu.

5.3 Z hlediska organizačního uspořádání odborných správ se tyto dále člení na úzce specializovaná provozní střediska (viz Příloha A).

6 PROVOZNÍ STŘEDISKA (PS)

6.1 V čele každého provozního střediska stojí vedoucí provozního střediska.

6.2 Základním posláním provozních středisek je provádět vlastní výkon činnosti příslušné odborné správy, zajišťovat bezpečný stav a provoz příslušných technických či jiných zařízení v přiděleném obvodu nebo vnitřní servis pro zajištění chodu odborné správy, příp. celého OŘ či SŽ, a to podle příslušných předpisů a pokynů nadřazených složek.

- 6.3 Přehled provozních středisek jednotlivých odborných správ je uveden v příloze A tohoto organizačního řádu.

7 SPECIALIZOVANÉ MECHANIZAČNÍ STŘEDISKO (SMES)

- 7.1 V obvodu OŘ je zřízeno Specializované mechanizační středisko Ostrava. V čele specializovaného střediska stojí vedoucí specializovaného střediska.
- 7.2 Základním posláním specializovaného mechanizačního střediska je zajištění údržby speciálních vozidel.
- 7.3 Výkon střediska je vykonáván ve čtyřech lokalitách (dílnách) v Českém Těšíně, v Olomouci, ve Starém Městě u Uherského Hradiště a v Prostějově.

8 PROVOZNÍ STŘEDISKO SKLAD SVRŠKOVÉHO MATERIÁLU (SSM)

- 8.1 V obvodu OŘ Ostrava se nachází 1 provozní středisko Sklad svrškového materiálu a to „Sklad svrškového materiálu Hranice“.
- V čele provozního střediska stojí vedoucí provozního střediska.
- 8.2 Základním posláním provozního střediska je zajišťování materiálu železničního svršku pro oblast Morava. V rámci programu FAMA je provozní středisko metodicky řízeno oddělením MTZ a DLM.

9 ORGANIZAČNÍ ČLENĚNÍ PROVOZNÍCH OBVODŮ (PO)

- 9.1 V čele každého provozního obvodu stojí přednosta.
- 9.2 Základním posláním provozních obvodů je zajištění úkonů spojených s obsluhou železniční dopravní cesty, kontrolní činnost ve vztahu k přímému výkonu dopravní služby, zpracování staniční a traťové technologie, technologie seřadovacích stanic, dodávání podkladů pro činnosti spojené s posuzováním podkladů ke studiím a projektové dokumentaci staveb, spolupráce na přípravě grafikonu vlakové dopravy (dále též „GVD“) a ve vztahu k plnění zákonných ustanovení a vyhlášek, součinnost při provozování dráhy – vlečky, součinnost při výlukové činnosti a při řešení mimořádných událostí v rámci určených nehodových pohotovostí, zastupování organizace ve vztahu k orgánům státní správy a ve vztahu k drážně správním orgánům a Drážní inspekci, součinnost při aktualizaci ZDD a další činnosti v souladu s předmětem jejich činnosti.
- Pro zajištění provozní činnosti a procesů spojených s jejich zabezpečením ve vztahu k výkonu dopravní služby dále provádí činnosti spojené se zásobováním, evidencí docházky podřízených zaměstnanců, evidencí drobného hmotného majetku, dlouhodobého majetku (dále jen „DLM“) a obsluhy pokladny.
- 9.3 Přehled provozních obvodů a grafické znázornění jejich územní působnosti je uvedeno v příloze B tohoto organizačního řádu.

10 ŘÍDICÍ VZTAHY

- 10.1 Řídící vztahy uvnitř OŘ jsou dány:
- formou výkonu přímé řídicí působnosti,
 - odborným a metodickým řízením.
- 10.2 **Přímá řídicí působnost**
- 10.2.1 Řediteli OJ jsou v přímé řídicí působnosti podřízeni:

- náměstek ředitele OJ pro obchodní a správní činnosti,
 - náměstek ředitele OJ pro provoz infrastruktury,
 - náměstek ředitele OJ pro řízení provozu,
 - náměstek ředitele OJ pro techniku,
 - vedoucí oddělení kontrolního a právního,
 - vedoucí oddělení sociálního a PaM,
 - zaměstnanci úseku ředitele nezařazení do podřízených útvarů.
- 10.2.2 Náměstkovi ředitele OJ pro obchodní a správní činnosti jsou v přímé řídicí působnosti podřízeni:
- vedoucí odboru obchodních činností,
 - vedoucí odboru správního,
 - vedoucí provozního střediska „Sklad svrškového materiálu Hranice“.
- 10.2.3 Náměstkovi ředitele OJ pro provoz infrastruktury jsou v přímé řídicí působnosti podřízeni:
- vedoucí oddělení dispečink železniční infrastruktury,
 - vedoucí oddělení dispečink železniční dopravní cesty,
 - vedoucí odboru provozu infrastruktury
 - vedoucí odboru veřejných zakázek,
 - vedoucí odboru mechanizace a ECM,
 - přednosta Správy mostů a tunelů,
 - přednosta Správy tratí Ostrava
 - přednosta Správy tratí Olomouc
 - přednosta Správy sdělovací a zabezpečovací techniky Ostrava,
 - přednosta Správy sdělovací a zabezpečovací techniky Olomouc,
 - přednosta Správy elektrotechniky a energetiky Ostrava,
 - přednosta Správy elektrotechniky a energetiky Olomouc,
 - přednosta Správy pozemních staveb.
- 10.2.4 Náměstkovi ředitele OJ pro řízení provozu jsou v přímé řídicí působnosti podřízeni:
- vedoucí odboru provozu,
 - vedoucí odboru technologie,
 - přednosta Provozního obvodu Ostrava,
 - přednosta Provozního obvodu Český Těšín,
 - přednosta Provozního obvodu Olomouc,
 - přednosta Provozního obvodu Valašské Meziříčí.
- 10.2.5 Náměstkovi ředitele OJ pro techniku jsou v přímé řídicí působnosti podřízeni:
- vedoucí odboru technického,
 - vedoucí odboru přípravy staveb,
 - vedoucí odboru energetiky a služeb.
- 10.2.6 Vedoucímu odboru obchodních činností jsou v přímé řídicí působnosti podřízeni:
- vedoucí oddělení obchodního využití majetku,

- vedoucí oddělení pozbývání a nabývání majetku,
 - vedoucí oddělení obchodní podpory.
- 10.2.7 Vedoucímu odboru správního jsou v přímé řídicí působnosti podřízeni:
- vedoucí oddělení správního,
 - vedoucí oddělení MTZ a DLM.
- 10.2.8 Vedoucímu odboru provozu infrastruktury jsou v přímé řídicí působnosti podřízeni:
- vedoucí oddělení provozně technického stavu infrastruktury Ostrava,
 - vedoucí oddělení provozně technického stavu infrastruktury Olomouc,
 - vedoucí oddělení výluk.
- 10.2.9 Vedoucímu odboru veřejných zakázek jsou v přímé řídicí působnosti podřízeni:
- zaměstnanci odboru veřejných zakázek nezařazení do podřízených oddělení.
- 10.2.10 Vedoucímu odboru mechanizace a ECM jsou v přímé řídicí působnosti podřízeni:
- vedoucí specializovaného mechanizačního střediska Ostrava,
 - zaměstnanci odboru mechanizace a ECM.
- 10.2.11 Vedoucímu odboru provozu jsou v přímé řídicí působnosti podřízeni:
- vedoucí oddělení dopravy,
 - vedoucí oddělení podpory výluk.
- 10.2.12 Vedoucímu odboru technologie jsou v přímé řídicí působnosti podřízeni:
- vedoucí oddělení ZDD a přípravy GVD,
 - vedoucí oddělení metodiky technologických činností.
- 10.2.13 Vedoucímu odboru technického jsou v přímé řídicí působnosti podřízeni:
- vedoucí oddělení technické podpory,
 - vedoucí oddělení životního prostředí.
- 10.2.14 Vedoucímu odboru přípravy staveb jsou v přímé řídicí působnosti podřízeni:
- vedoucí oddělení investičního,
 - vedoucí oddělení ochranného pásma dráhy.
- 10.2.15 Vedoucímu odboru energetiky a služeb jsou v přímé řídicí působnosti podřízeni:
- vedoucí oddělení elektrické energie,
 - vedoucí oddělení ostatních energií a služeb.
- 10.3 Výše uvedené přímé řídicí působnosti a organizační struktura jsou znázorněny v příloze D tohoto Organizačního řádu.
- 10.4 **Odborné a metodické řízení**
- 10.4.1 Činnosti vykonávané v úsecích OŘ jsou po odborné a metodické stránce řízeny jednak k tomu příslušnými odbornými útvary generálního ředitelství SŽ (dále jen „GR SŽ“) a příslušnými odbornými OJ (SŽF, SŽT) v rozsahu daném jejich působností a posláním (stanoveno Organizačním řádem GR SŽ a organizačním řádem příslušných odborných OJ), jednak příslušnými odbornými úseky aparátu OŘ.
- 10.4.2 Pro zajištění jednotného výkonu, výkladu a postupu činností zabezpečovaných v rámci celé SŽ jsou vydávány vnitřní dokumenty SŽ (řídicí akty), které jsou pro všechny zaměstnance SŽ závazné ve stanoveném rozsahu znalosti.
- OŘ může uvedené řídicí akty rozpracovat, doplnit, příp. vydat vlastní. Takovéto řídicí akty jsou závazné pouze pro zaměstnance OŘ.

11 PŮSOBNOST A ZASTUPOVÁNÍ ŘEDITELE OJ

- 11.1 Ředitel OJ řídí a odpovídá za činnost celé OŘ. Svoji pravomoc vykonává v souladu s příslušnými právními předpisy a řídicími akty SŽ, s cílem uplatňovat zájmy SŽ a zabezpečovat úkoly plynoucí z poslání OŘ.
- 11.2 Po dobu nepřítomnosti ředitele OJ jej zastupuje generálním ředitelem určený zástupce, a to v plném rozsahu jeho práv a povinností, nevyhradil-li si ředitel OJ řešení některých úkolů či okruhů činností do doby svého návratu.
- 11.3 Ředitel OJ předkládá svému přímému nadřízenému ke schválení návrh organizačního řádu OŘ (v intencích předpisu SŽ R1) a návrh systemizace OŘ, kterou předkládá cestou ředitele odboru personálního GR SŽ.
- 11.4 Ředitel OJ vystupuje v pracovně právních vztazích v rozsahu stanoveném Řádem SŽ R3 - Podpisovým řádem státní organizace Správa železnic – v platném znění.
- 11.5 Ředitel OJ, v oblasti působnosti OŘ, odpovídá za plnění podmínek vyplývajících ze smluvních vztahů, zejména při zajišťování provozuschopnosti, modernizace a rozvoje ŽDC.
- 11.6 Ředitel OJ, v oblasti působnosti OŘ, odpovídá za plnění povinností a úkolů v oblasti požární ochrany, krizového řízení, kontinuity procesů a fyzické bezpečnosti.

12 PŮSOBNOST VEDOUČÍCH ZAMĚSTNANCŮ

Obecně stanovená charakteristika vedoucích zaměstnanců, jejich působnost a pravidla vzájemného zastupování, stanovená předpisem SŽ R1, platí v plném rozsahu i pro vedoucí zaměstnance OŘ.

13 VŠEOBECNÉ POVINNOSTI ÚTVARŮ

Pro útvary OŘ platí přiměřeně k poslání, povaze činnosti a organizační struktuře OŘ článek „Všeobecná ustanovení o působnosti“ předpisu SŽ R1.

14 ODBOR OBCHODNÍCH ČINNOSTÍ (OOC)

- 14.1 Základním posláním odboru obchodních činností je zabezpečení využití veškerého nemovitého majetku ve správě OŘ, včetně přípravy, projednávání a uzavírání příslušných smluvních vztahů v oblasti jeho obchodního využití. Aktivně vyhledává obchodní příležitosti dočasného využití nemovitého majetku a bytového fondu. Komunikuje s obchodními partnery včetně veřejné správy a samosprávy. Vyjadřuje se v rámci projednávání rekonstrukcí/oprav zejména dispozic interního uspořádání budov osobních nádraží v návaznosti na využití komerčních prostor. Zabezpečuje správu pohledávek z nájemného, řešení sporů a komunikace s nájemníky ohledně nájemných smluv a povinností z nich vyplývajících. Vyjadřuje se z hlediska majetkoprávního vypořádání ke stavbám třetích osob v ochranném pásmu dráhy, vede evidenci nájemných smluv nemovitého majetku a bytového fondu v systému SAP RE a evidenci prodejů a výkupů majetku mimo investiční výstavbu v systému ISPD. Zajišťuje přípravu prodeje zbytného nemovitého majetku a výkupu majetku mimo investiční výstavbu. Dále zajišťuje komunikaci a vytváření potřebných podmínek a podkladů (včetně příslušného servisu) pro SŽ Facility.
- 14.2 Odbor obchodních činností se člení na:
- 14.2.1 oddělení obchodního využití majetku,
- 14.2.2 oddělení pozbývání a nabývání majetku,
- 14.2.3 oddělení obchodní podpory.

15 **ODBOR SPRÁVNÍ (OS)**

15.1 Základním posláním odboru správního je zajišťovat oblast správních činností OŘ, technický servis pro zaměstnance odboru ekonomiky a finančního úseku ekonomiky Generálního ředitelství a CSS dislokovaných na příslušném OŘ, vedení agendy a koordinace vyřizování stížností a podnětů, plnění úkolů v oblasti krizového řízení – kontinuity procesů a fyzické bezpečnosti, zajištění oblasti autoprovozu, vedení pokladny a cenin, evidenci škod a zpracování škodních událostí za OŘ ve spolupráci s oddělením kontrolním a právním, zpracování pokynu k oběhu účetních dokladů a podpisových vzorů ve spolupráci s ekonomickými útvary Generálního ředitelství, zajišťovat správu dlouhodobého majetku, inventarizaci spravovaného majetku, organizování MTZ aparátu OŘ a ostatních organizačních útvarů OŘ, zajišťuje objednávky (včetně objednávek na služby) a jejich zveřejnění v RVZ za oblast MTZ. Odbor dále zajišťuje komplexní výkon spisové a archivní služby: zabezpečení příjmu a odesílání pošty (podatelna a výpravna), zajištění činností v oblasti spisové služby, zabezpečení provozu spisovny OŘ a realizace skartačního řízení, evidence smluv a objednávek v oblasti své působnosti.

15.2 Odbor správní se člení na:

15.2.1 oddělení správní,

- skupina spisové služby,

15.2.2 oddělení MTZ a DLM.

16 **ODBOR PROVOZU INFRASTRUKTURY (OPI)**

16.1 Základním posláním odboru provozu infrastruktury OŘ je hodnocení provozně technického stavu infrastruktury na základě informací z diagnostiky, vedení příslušné provozně technické agendy, provoz dispečinku železniční infrastruktury a pohotovostí, zajištění přípravy a koordinace opatření pro provoz při nepříznivých meteorologických jevech, ve spolupráci s odborem technologie aktualizace příloh staničních řádů, zajištění kontrolní činnosti v oblasti technického stavu infrastruktury v obvodu působnosti OŘ, vedení evidence reklamací a jejich vyřízení, komplexní zajištění výlukové činnosti po odborné stránce infrastruktury, šetření mimořádných událostí a škod z nich, včetně vedení příslušné evidence. Navrhuje údržbové, opravné a investiční akce, zpracovává přípravu plánu oprav a údržbových prací a akcí prostých rekonstrukcí; zajišťuje po technické stránce jejich realizaci, a to včetně investičních globálů pro zajištění provozuschopnosti a dále zpracovává vyjádření a připomínky k projektové dokumentaci opravných a investičních akcí a účastní se jejich koordinace, Zajišťuje v elektronickém systému evidenci provozu služebních silničních vozidel OJ. Zajišťuje vedení agendy provozování železniční dopravy.

16.2 Odbor provozu infrastruktury se člení na:

16.2.1 oddělení provozně technického stavu infrastruktury Ostrava,

16.2.2 oddělení provozně technického stavu infrastruktury Olomouc,

16.2.3 oddělení výluk.

17 **ODBOR VEŘEJNÝCH ZAKÁZEK (OVZ)**

17.1 Základním posláním odboru veřejných zakázek je plánování a realizace zadávacích řízení veřejných zakázek v souladu s plánem údržbových a opravných akcí a potřebami odborných správ a útvarů OŘ, akcí prostých rekonstrukcí a investičních globálů pro zajištění provozuschopnosti, tj. odpovědnost za zajištění jejich přípravy včetně vedení údajů v modulu FAMA PA a RVZ, zajištění právního posouzení, uzavírání smluv vzešlých ze zadávacího řízení včetně jejich zveřejnění v registru smluv, uložení v Centrální evidenci smluv v souladu se Spisovým řádem a vedení údajů v modulu FAMA CES na základě výsledků zadávacího řízení, provádění

kontrolní činnosti realizovaných zakázek a metodické vedení zaměstnanců odborných správ, zejména s ohledem na přípravu podkladů pro veřejné zakázky a vystavování objednávek pro opravné a údržbové akce.

Ve své činnosti se odbor veřejných zakázek řídí (kromě obecně platných právních norem) zejména ustanovením zákona č. 134/2016 Sb., o zadávání veřejných zakázek, včetně navazujících vyhlášek a prováděcích předpisů, vše ve znění pozdějších předpisů a Směrnicí SŽ SM53 o zadávání veřejných zakázek a dalšími interními dokumenty a souvisejícími směrnicemi SŽ. Spolupracuje s odborem nákupu a veřejných zakázek GR SŽ v rámci své působnosti.

17.2 Odbor veřejných zakázek se dále nečlení.

18 **ODBOR MECHANIZACE A ECM (OME)**

18.1 Základním posláním odboru mechanizace a ECM je zajištění agendy související se speciálními vozidly provozovanými OR a v rámci organizační jednotky odpovídá za činnosti subjektu odpovědného za údržbu speciálních vozidel (ECM). Při těchto činnostech spolupracuje a je metodicky veden oddělením mechanizace a ECM na odboru provozuschopnosti generálního ředitelství.

18.2 Odbor mechanizace a ECM řídí specializované mechanizační středisko.

18.3 Odbor mechanizace a ECM zajišťuje vedení údajů o speciálních vozidlech v příslušných modulech SAP a činnosti související se systémem sledování vozidel.

18.4 Odbor mechanizace a ECM spolupracuje s odbornými správami, které provozují speciální vozidla (především správy tratí a správy elektrotechniky a energetiky); je odpovědný za údržbu těchto vozidel; koordinuje jejich oběh, plánuje jejich stažení z provozu a jejich opětovné zařazení do provozu z důvodu plánovaných údržbových úkonů; zajišťuje opravné práce na těchto vozidlech, v případě využití externích dodávek ve spolupráci s odborem veřejných zakázek; odpovídá za udržování dokumentace údržby každého vozidla; zajišťuje převzetí nových vozidel a veškeré náležitosti s tím spojené; zajišťuje rušení vozidel včetně všech úkonů souvisejících se zrušením vozidla a jejich výmazem z evropského registru vozidel.

18.5 Odbor mechanizace a ECM odpovídá za vedení agendy provozování železniční dopravy, vedení přehledu strojvedoucích; sledování udržování jejich vzdělávání a odborné způsobilosti; zajištění školení a zkoušek strojvedoucích a v této oblasti spolupracuje s úsekem řízení provozu a oddělením výcviku a zkoušek strojvedoucích CTD.

18.6 Odbor mechanizace a ECM se dále nečlení.

19 **ODBOR PROVOZU (OPR)**

19.1 Základním posláním odboru provozu OR je zabezpečení činností spojených s organizováním a řízením drážní dopravy na ŽDC v souladu s § 2, odst. 3 a 4 zákona č. 266/1994 Sb., o dráhách, v platném znění, zpracování radiových provozních řádů, zpracování požadovaných statistik a evidencí, zajištění činnosti provozní kontroly, po odborné stránce řízení a organizování dopravních zkoušek, školení a kurzů výpravčích, spolupráce na přípravě předpisů, spolupráce při plnění úkolů vyplývajících ze zařazení do systému bezpečnosti provozování dráhy a systému bezpečnosti provozování drážní dopravy a při přípravě žádosti o vydání Osvědčení o bezpečnosti provozovatele dráhy, zpracování Rozkazů o výluce na dráhách celostátních a regionálních ve vlastnictví ČR, s nimiž hospodaří Správa železnic, státní organizace, a dále projednávání a součinnost při realizaci opatření v oblasti sdělovací a zabezpečovací techniky a technologií používaných v rámci řízení drážní dopravy.

19.2 Odbor provozu se člení na:

19.2.1 oddělení dopravy,

19.2.2 oddělení podpory výluk.

20 **ODBOR TECHNOLOGIE (OT)**

20.1 Základním posláním odboru technologie je zpracování technologických postupů, podkladů pro určené Tabulky traťových poměrů a technologické postupy činností pro externí subjekty, zpracování základní dopravní dokumentace, zabezpečení činností spojených s posuzováním podkladů ke studiím a projektové dokumentaci staveb s ohledem na bezpečnost a plynulost dopravy, zpracování radiových provozních řádů, zpracování výkonů provozních obvodů, příprava racionalizačních akcí a příprava podkladů ke GVD, správa a údržba rukovětí a číselníkových údajů řízení provozu, jakož i podkladů pro vazební číselníky k používaným informačním systémům, zajišťování dohledu nad provozními aplikacemi a provádění kontroly v uvedených oblastech, zajišťování a realizace školení a zkoušek provozních zaměstnanců z používaných provozních aplikací pro zajištění organizování a řízení drážní dopravy.

20.2 Odbor technologie se člení na:

20.2.1 oddělení ZDD a přípravy GVD,

20.2.2 oddělení metodiky technologických činností,

- skupina statistiky, evidence a provozních aplikací.

21 **ODBOR TECHNICKÝ (OTE)**

21.1 Základním posláním odboru technického je zajišťovat agendu ochrany zájmů SŽ, typicky zřizování služebností, zabezpečovat předepsané prohlídky a revize technických a mechanizačních prostředků a hospodařit s technickými a mechanizačními prostředky a provádět nebo zajišťovat revizní činnost na příslušných technických zařízeních, zajišťovat výkon činností v oblasti požární ochrany ve všech prostorách ve správě OŘ, včetně požární prevence, součinnosti s orgány činnými v oblasti požární ochrany, zpracování dokumentace požární ochrany, pasportizaci požárně bezpečnostních zařízení (dále jen „PBZ“). Dále je posláním odboru technického zpracování smluv o věcných břemenech, spolupráce se SŽT a s příslušnými útvary GŘ SŽ v oblasti ICT, železničních komunikací, mobilních služeb, pevných linek a kybernetické bezpečnosti, při zabezpečení provozu a rozvoje informačních systémů SŽ, hlasových a datových komunikací, včetně provádění kontrol v uvedených oblastech, zabezpečení správy a údržby rukovětí a číselníkových údajů, jakož i podkladů pro vazební číselníky k používaným informačním systémům s výjimkou oblasti řízení provozu, zajišťuje koordinaci aktivit OŘ v rámci projektu Digitální technické mapy železnic včetně zajištění spolupráce se SŽG ve věci předávání změn technické infrastruktury a schvalování pořizované dokumentace. V působnosti odboru technického je vedení agendy ochrany životního prostředí (odpadové hospodářství, vodní hospodářství včetně havarijních plánů, ochrany ovzduší, přírody a krajiny a agendy hluku a vibrací).

Odbor technický zajišťuje v obvodu působnosti OŘ vedení agendy metrologie v systému ISME a smluvní záležitosti s ostatními vlastníky a provozovateli drah (smlouvy o zajištění technického dohledu na vlečkách).

21.2 Odbor technický se člení na:

21.2.1 oddělení technické podpory,

21.2.2 oddělení životního prostředí.

22 **ODBOR PŘÍPRAVY STAVEB (OPS)**

22.1 Základním posláním odboru přípravy staveb je, ve spolupráci s odbornými správami OŘ, příp. s ostatními organizačními jednotkami, a ve spolupráci se Stavební

správou zajišťovat přípravu investičních akcí, přípravu plánu akcí k zajištění BOZP a ke zlepšení pracovních a sociálních podmínek na pracovištích a spolupracovat při jejich realizaci. Zpracovávat vyjádření a připomínky k projektové dokumentaci investičních staveb SŽ včetně zajištění přípravy vybraných investičních globálů a spolupráce při jejich realizaci. Dále zpracování souhrnných stanovisek SŽ ke stavbám cizích právních subjektů situovaným do ochranného pásma dráhy i mimo něj, včetně zabezpečování účasti na kontrolních dnech a kontroly dodržování podmínek daných stanovisek. Spolupodílí se na tvorbě podkladů pro zpracování smluv o věcných břemenech.

22.2 Odbor přípravy staveb se člení na:

22.2.1 oddělení investiční,

22.2.2 oddělení ochranného pásma dráhy.

23 **ODBOR ENERGETIKY A SLUŽEB (OES)**

23.1 Základním posláním odboru energetiky a služeb je vlastní výkon energetických činností podle legislativních požadavků energetického zákona a vnitřních předpisů SŽ v působnosti OŘ. V oblasti elektroenergetiky se jedná zejména o stanovení podmínek pro připojení odběratele k LDSŽ, sjednávání smluv s odběrateli a nadřazenými dodavateli, sjednávání a sledování parametrů a kvality dodávek elektřiny, koordinace a oznamování beznapěťových výluk energetických rozvodů. Dále posuzování podkladů k připravovaným investičním akcím z hlediska energetiky a parametrů odběru. Zabezpečení energetického hospodářství v oblasti nákupu tepelné energie, zemního plynu a dalších paliv, a to včetně hospodaření s energií v budovách a objektech – sledování a kontrola, zpracování podkladů pro výkaznictví a EnMS. Dále zajišťuje činnosti související s provozem budov, agendou pronájmu a zpracování podkladů pro rozúčtování veškerých poskytovaných služeb, včetně energií, nájemcům a dalším odběratelům ve spolupráci s příslušnými útvary OŘ a podle metodických pokynů GR a CSS. Plní povinnosti, vyplývající z licence na výrobu a rozvod tepelné energie.

23.2 Odbor energetiky a služeb se člení na:

23.2.1 oddělení elektrické energie,

23.2.2 oddělení ostatních energií a služeb.

24 **ODDĚLENÍ DISPEČINK ŽELEZNIČNÍ INFRASTRUKTURY (ODŽI)**

24.1 Základním posláním oddělení dispečink železniční infrastruktury je udržovat přehled o aktuálním stavu infrastruktury a omezení vyplývajících z pomalých jízd, poruch, výluk a mimořádných událostí a spolupracovat se Situačním centrem. Po obdržení informace dispečer bude udržovat přehled on-line o tomto stavu. Součástí poskytovaných dat je také odhad času do odstranění omezení a obnovení provozuschopnosti, průběžné informace o stavu odstraňování omezení a servis pro odborné správy zejména v období 14:00-6:00 hod. Dále se jedná zvláště o činnosti související se zasíláním dálkopisných zpráv a depeší jako je zavádění pomalých jízd v systému ISSPJ2, žádosti o přidělování kapacity dráhy drážním vozidlům údržby OŘ, práce v aplikaci DOMIN, předávání informací a dat jiným dispečerským pracovištím (Situační centrum, CDP, elektrodispečink, HZS, IZS apod.), přímý dohled nad vybranými typy zařízení (např. výtahy, eskalátory, zabezpečovací zařízení, kamerové systémy, EZS, poloha vozidel apod.) a podpora štábu OŘ při organizaci provozu infrastruktury během nebezpečných meteorologických jevů podle směrnice SŽ SM099.

24.2 Oddělení dispečink železniční infrastruktury se dále nečlení.

25 **ODDĚLENÍ DISPEČINK ŽELEZNIČNÍ DOPRAVNÍ CESTY (ODŽDC)**

25.1 Základním posláním oddělení dispečink železniční dopravní cesty je zajišťovat bezporuchový stav technologií SZT, DOZ a ETCS na CDP Přerov, a bezporuchový stav zařízení infrastruktury na tratích dálkově ovládaných z CDP Přerov.

Dohlíží na stav zařízení infrastruktury (informace od dopravních a udržujících zaměstnanců, diagnostických systémů SZZ, DDTS), zajišťuje a organizuje odstranění závad a poruch. Zprostředkovává spolupráci jednotlivých složek OŘ, CDP a smluvních partnerů při odstraňování závad, poruch a mimořádností na zařízeních dopravní cesty. Poskytuje podklady z diagnostických a kamerových systémů pro složky šetřící mimořádné události.

Spolupracuje se zaměstnanci údržby SSZT při provádění prohlídek a zkoušek zabezpečovacího zařízení dle předpisu T300 a vyhlášky č.177/95 Sb.

Organizuje, přebírá a kontroluje servisní zásahy externích dodavatelů na CDP Přerov.

25.2 Oddělení dispečink železniční dopravní cesty se dále nečlení.

26 **SPRÁVA MOSTŮ A TUNELŮ (SMT)**

26.1 Základním posláním správy mostů a tunelů je v obvodu OŘ zajistit správu a bezpečný provoz, údržbu, opravy a rekonstrukce mostů, propustků, konstrukcí mostům podobných, tunelů, opěrných a zárubních zdí a to buď vlastními prostředky, nebo zadáním příslušné akce externím zhotovitelům, zajištění a kontrola efektivního využití přidělených prostředků ke zlepšování stavu výše uvedeného majetku, zpracování podkladů pro opravy, rekonstrukce a investice nutné k zachování jejich provozu.

26.2 Správa mostů a tunelů se člení na:

26.2.1 oddělení provozní Ostrava,

26.2.2 oddělení provozní Olomouc,

26.2.3 oddělení technické.

27 **SPRÁVA POZEMNÍCH STAVEB (SPS)**

27.1 Základním posláním správy pozemních staveb je zabezpečovat v obvodu OŘ činnosti spojené se správou (provozem, ostrahou, údržbou, opravami a investicemi) budov, přístřešků a souvisejících inženýrských sítí, a to buď vlastními prostředky, nebo zadáním příslušné akce externím zhotovitelům. Spolupracuje se stavebními správami a GR při zajišťování investiční činnosti, a to při zachování maximální hospodárnosti. Součástí poslání je zajištění a kontrola efektivního využití přidělených prostředků ke zlepšování stavu spravovaného majetku, zpracování podkladů pro opravy, rekonstrukce a investice nutné k zachování jejich provozu. SPS spolupracuje s OoČ ohledně využití prostor spravovaných objektů.

27.2 Správa pozemních staveb se člení na:

27.2.1 oddělení přípravy staveb,

27.2.2 oddělení technické,

27.2.3 oddělení provozní Ostrava,

27.2.4 oddělení provozní Olomouc,

27.2.5 provozní střediska.

28 **SPRÁVA TRATÍ (ST)**

28.1 V obvodu OŘ Ostrava působí dvě správy tratí, a to Správa tratí Ostrava a Správa tratí Olomouc.

Obvody působnosti jednotlivých správ tratí jsou stanoveny interním řídicím aktem OŘ.

28.2 Základním posláním správy tratí je zajistit v přiděleném obvodu bezpečný provoz, správu, údržbu, opravy a rekonstrukce železničního svršku, spodku, zařízení železničního spodku a na pozemcích, které k uvedeným objektům přísluší a jsou ve správě SŽ, a to buď vlastními prostředky, nebo zadáním příslušné akce externím zhotovitelům, zajištění a kontrola efektivního využití přidělených prostředků ke zlepšování stavu svěřeného majetku, zpracování podkladů pro opravy, rekonstrukce a investice nutné k zachování provozu tratí, dále vedení agendy pozemků ve vlastnictví státu s právem hospodaření SŽ.

28.3 Správa tratí Ostrava se člení na:

28.3.1 oddělení provozní I,

28.3.2 oddělení provozní II,

28.3.3 oddělení technické,

28.3.4 provozní střediska.

28.4 Správa tratí Olomouc se člení na:

28.4.1 oddělení provozní I,

28.4.2 oddělení provozní II,

28.4.3 oddělení technické,

28.4.4 provozní střediska.

29 **SPRÁVA SDĚLOVACÍ A ZABEZPEČOVACÍ TECHNIKY (SSZT)**

29.1 V obvodu OŘ Ostrava působí dvě správy sdělovací a zabezpečovací techniky, a to Správa sdělovací a zabezpečovací techniky Ostrava a Správa sdělovací a zabezpečovací techniky Olomouc.

Obvody působnosti jednotlivých správ sdělovací a zabezpečovací techniky jsou stanoveny interním řídicím aktem OŘ.

29.2 Základním posláním správy sdělovací a zabezpečovací techniky je zajistit v přiděleném obvodu OŘ bezpečný a spolehlivý provoz, správu, údržbu, opravy a rekonstrukce sdělovacího a zabezpečovacího zařízení včetně kabelizace, a to buď vlastními prostředky, nebo zadáním příslušné akce externím zhotovitelům, zajištění a kontrola efektivního využití přidělených prostředků ke zlepšování stavu svěřeného majetku, zpracování podkladů pro opravy, rekonstrukce a investice nutné k zachování jejich provozu.

29.3 Správa sdělovací a zabezpečovací techniky Ostrava se člení na:

29.3.1 oddělení provozní,

29.3.2 oddělení technické,

29.3.3 provozní střediska.

29.4 Správa sdělovací a zabezpečovací techniky Olomouc se člení na:

29.4.1 oddělení provozní,

29.4.2 oddělení technické,

29.4.3 provozní střediska.

30 **SPRÁVA ELEKTROTECHNIKY A ENERGETIKY (SEE)**

30.1 V obvodu OŘ Ostrava působí dvě správy elektrotechniky a energetiky, a to Správa elektrotechniky a energetiky Ostrava a Správa elektrotechniky a energetiky Olomouc.

Obvody působnosti jednotlivých správ tratí jsou stanoveny interním řídicím aktem OŘ.

30.2 Základním posláním správy elektrotechniky a energetiky je zajistit v přiděleném obvodu bezpečný provoz, správu, údržbu, opravy a rekonstrukce zařízení elektrotechniky a energetiky, a to buď vlastními prostředky, nebo zadáním příslušné akce externím zhotovitelům, zajištění a kontrola efektivního využití přidělených prostředků ke zlepšování stavu svěřeného majetku, zpracování podkladů pro opravy, rekonstrukce a investice nutné k zachování jejich provozu. Zajišťuje činnosti v oblastech zajištění požadované kvality odběru elektřiny z nadřazených distribučních soustav a měření spotřeby elektřiny v LDSŽ v souladu s legislativními metrologickými požadavky a požadavky energetického zákona.

Vykonává činnosti související se zajišťováním povinností v oblasti energetiky – oblast elektrická energie, podle platných předpisů. Odpovídá za plnění povinností držitele energetických licencí v rozsahu své působnosti. Současně spolupracuje se SPS při zajišťování činností souvisejících se správou elektrických zařízení v budovách a pozemních objektech, které jsou v majetku SPS.

30.3 Správa elektrotechniky a energetiky Ostrava se člení na tyto útvary:

30.3.1 oddělení provozní

30.3.2 oddělení technické

30.3.3 provozní střediska

30.4 Správa elektrotechniky a energetiky Olomouc se člení na tyto útvary:

30.4.1 oddělení provozní

30.4.2 oddělení technické

30.4.3 provozní střediska

31 ZÁVĚREČNÁ USTANOVENÍ

- 31.1 Tento Organizační řád vymezuje pouze základní práva a povinnosti řídicích zaměstnanců a útvarů OŘ. Podrobněji tyto povinnosti a práva vymezují další vnitřní předpisy a ostatní řídicí akty SŽ a řídicí akty vydané ředitelem OJ.
- 31.2 Tento Organizační řád OŘ nabývá účinnosti dne 1. ledna 2025.

32 ZRUŠOVACÍ USTANOVENÍ

- 32.1 Dnem účinnosti tohoto předpisu se zrušuje předpis SŽ R1/13 – Organizační řád Oblastního ředitelství Ostrava, vydaný pod čj. 10884/2022-SŽ-OŘ OVA-OS ze dne 25. března 2022 včetně vydané změny č. 1 až 8 a opravy č. 1.

SOUVISEJÍCÍ DOKUMENTY

Mezinárodní a národní právní předpisy, technické normy

zákon č. 266/1994 Sb., o dráhách, ve znění pozdějších předpisů

zákon č. 406/2000Sb., o hospodaření energií, ve znění pozdějších předpisů

zákon č. 250/2021 Sb., o bezpečnosti práce v souvislosti s provozem vyhrazených technických zařízení a o změně souvisejících zákonů, ve znění pozdějších předpisů

zákon č. 134/2016 Sb., o zadávání veřejných zakázek, ve znění pozdějších předpisů

vyhláška MD č. 173/1995 Sb., kterou se vydává dopravní řád drah, ve znění pozdějších předpisů

vyhláška č. 76/2017 Sb., o obsahu a rozsahu služeb poskytovaných dopravci provozovatelem dráhy a provozovatelem zařízení služeb

Mandátní smlouva č.3270/231/90

ČSN EN ISO 50001 – Systémy managementu hospodaření s energií – Požadavky s návodem k použití

Vnitřní předpisy

SŽ R1 - Organizační řád státní organizace Správa železnic

SŽ R3 - Podpisový řád státní organizace Správa železnic

SŽ SM053 - Zadávání veřejných zakázek

SŽ SM099 –Sledování provozní situace na úseku provozuschopnosti. Zajištění provozuschopnosti při nebezpečných meteorologických jevech

Příloha A (normativní)**Přehled provozních středisek odborných správ a jejich členění****A.1 Správa tratí Ostrava.....(ST OVA)****A.1.1** Traťový okrsek.....(TO)

TO Suchdol nad Odrou

TO Studénka

TO Ostrava – Svinov

TO Obvod Opava

TO Bruntál

TO Krnov

TO Ostrava

TO Frenštát pod Radhoštěm

TO Český Těšín

TO Frýdek-Místek

TO Bohumín

TO Karviná

TO Jablunkov

TO Havířov

A.2 Správa tratí Olomouc.....(ST OLC)**A.2.1** Traťový okrsek.....(TO)

TO Hanušovice

TO Hranice na Moravě

TO Jeseník

TO Olomouc

TO Prostějov

TO Přerov - jih

TO Přerov - sever

TO Šumperk

TO Velká Bystřice

TO Zábřeh na Moravě

TO Horní Lideč

TO Holešov
 TO Valašské Meziříčí
 TO Vsetín
 TO Kunovice
 TO Hulín
 TO Staré Město u Uherského Hradiště

A.3 Správa sdělovací a zabezpečovací techniky Ostrava.....(SSZT OVA)

A.3.1 Sdělovací a zabezpečovací obvod(SZO)

SZO Ostrava
 SZO Ostrava – Svinov
 SZO Ostrava – Kunčice
 SZO Krnov
 SZO Český Těšín
 SZO Bohumín

A.4 Správa sdělovací a zabezpečovací techniky Olomouc.....(SSZT OLC)

A.4.1 Sdělovací a zabezpečovací obvod.....(SZO)

SZO Olomouc
 SZO Přerov
 SZO Šumperk
 SZO Otrokovice
 SZO Valašské Meziříčí
 SZO středisko služeb Olomouc

A.5 Správa elektrotechniky a energetiky Ostrava.....(SEE OVA)

A.5.1 Obvodová elektrodílna.....(OE)

OE Opava
 OE Frýdek-Místek
 OE Bohumín
 OE Ostrava
 OE Český Těšín

A.5.2 Opravna trakčního vedení.....(OTV)

- OTV Studénka
- OTV Český Těšín
- OTV Bohumín

- A.5.3** Trakční napájecí stanice.....(TNS)
TNS Ostrava

- A.5.4** Středisko technologií dálkového řízení.....(STDŘ)
STDŘ Ostrava

- A.5.5** Středisko speciálních činností.....(SSČ)
SSČ Ostrava

- A.5.6** Elektroměrová služba.....(ES)

- A.6 Správa elektrotechniky a energetiky Olomouc.....(SEE OLC)**
- A.6.1** Obvodová elektrodílna.....(OE)
OE Valašské Meziříčí
OE Olomouc
OE Přerov
OE Zábřeh na Moravě
OE Hulín

- A.6.2** Opravna trakčního vedení.....(OTV)
OTV Grygov
OTV Vsetín
OTV Zábřeh na Moravě
OTV Hulín

- A.6.3** Trakční napájecí stanice.....(TNS)
TNS Prosenice
TNS Ústí u Vsetína

TNS Červenka

TNS Nedakonice

A.6.4 Středisko technologií dálkového řízení.....(STDŘ)
STDŘ Přerov

A.6.5 Elektrodispečink.....(ED)
ED Přerov

A.6.6 Středisko napájení technologických zařízení.....(SNTZ)
SNTZ Olomouc

A.6.7 Elektroměrová služba.....(ES)

A.7 **Správa mostů a tunelů.....(SMT)**
Nečlenění se na provozní střediska.

A.8 **Správa pozemních staveb.....(SPS)**

A.8.1 Středisko pozemních staveb.....(SPoS)
SPoS Ostrava
SPoS Olomouc

Příloha B (normativní)

Přehled provozních obvodů a grafické znázornění jejich územní působnosti

B.1	Provozní obvod Ostrava	(PO OVA)
B.2	Provozní obvod Český Těšín	(PO ČT)
B.3	Provozní obvod Olomouc	(PO OLC)
B.4	Provozní obvod Valašské Meziříčí	(PO VLM)



Příloha C (normativní)

Hranice obvodu Oblastního ředitelství Ostrava**Tabulka C.1 – Hranice obvodu Oblastního ředitelství Ostrava a Oblastního ředitelství Hradec Králové**

Trať (dle JŘ)		Určení hranice		
číslo	z - do	z hlediska	km	bližší určení
025	Dolní Lipka - Hanušovice	řízení provozu	83,664	Krycí návěstidlo Lk do n. z. Červený Potok od Hanušovic
		SMT a ST	83,899	ZV 1 n. z. Červený Potok
		SSZT	82,872	Tabulka s křížem jako předvěst Lk n. z. Červený Potok
		SEE	83,899	ZV 1 n. z. Červený Potok
270	Česká Třebová - Přerov-Bohumín	řízení provozu	30,224	Vjezdové návěstidlo 1S a 2S do ŽST Hoštejn od ŽST Krasíkov
		SMT a ST	30,800	Krasíkov - Hoštejn - trať
		SSZT	27,701	oddílová návěstidla 1-227 a 2-227
		SEE	30,668 30,800	<u>TV</u> : km 30,668 trakční stožár 81,82 <u>SN</u> : km 30,800
271	Chornice - Prostějov	řízení provozu	29,500	Lichoběžníková tabulka od ŽST Chornice
		SMT a ST	29,408	Dzbel (včetně) - ZV č. 7
		SSZT	30,095	IS
		SEE	29,408	<u>SN</u> : km 29,408 vjezd do ŽST Dzbel od Prostějova

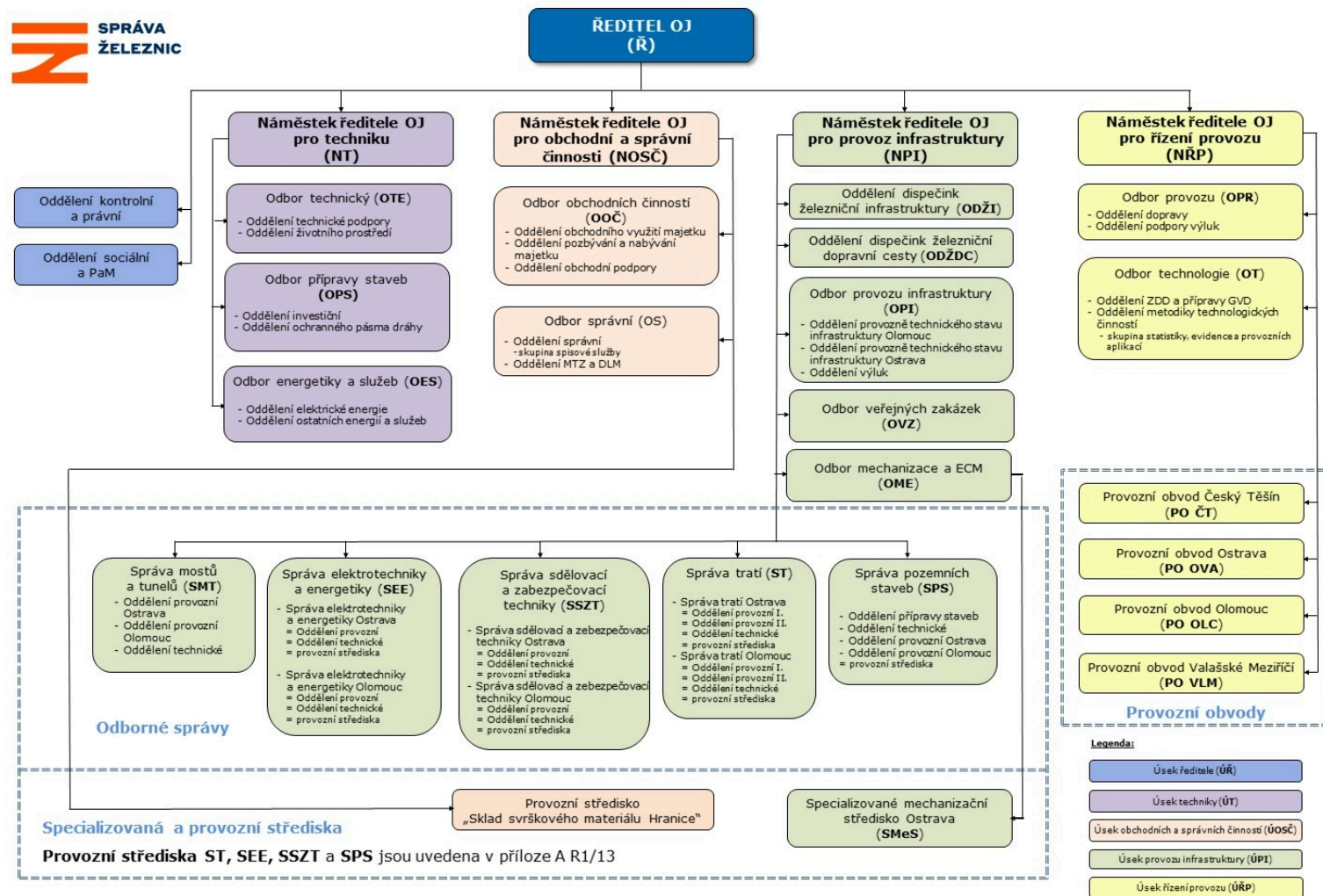
Tabulka C.2 – Hranice obvodu Oblastního ředitelství Ostrava a Oblastního ředitelství Brno

Trať (dle JŘ)		Určení hranice		
číslo	z – do	z hlediska	km	blížejší určení
301	Nezamyslice – Olomouc	řízení provozu	61,284	Vjezdové návěstidlo S do ŽST Nezamyslice od ŽST Ivanovice
		SMT a ST	61,644	Nezamyslice (včetně) – ZVč.29
		SSZT	58,380	IS u zastávky Chvalkovice
		SEE	60,585 61,284	TV: km 60,585 ŽST Nezamyslice (styk trakčních soustav) OŘ Ostrava udržuje TV DC soustavy včetně TP č.15 SN: km 61,284, ŽST Nezamyslice vjezdové návěstidlo od Brna
330	Břeclav – Přerov	řízení provozu	131,088	Vjezdové návěstidlo 1S a 2S do ŽST Nedakonice od ŽST Moravský Písek
		SMT a ST	131,338	Začátek výhybky číslo 16 v ŽST Nedakonice
		SSZT	127,890	oddílová návěstidla 1-1278/1279 a 2-1278/1279
		SEE	131,150 131,622	TV : km 131,150 ŽST Nedakonice, ve správě SEE Olomouc je trakční vedení ŽST Nedakonice mezi TP 1, 2 - 71, 72 (včetně) a napájecí vedení od N112 po N212 a N111 po N211. SN: km 131,622 ŽST Nedakonice vj. náv. od Břeclavi. Poslední zařízení SEE Brno je napájení přejezdu v km 129,659. Všechna silnoproudá zařízení (KR, Osv., EQV, Tr.) v ŽST Nedakonice provozuje OŘ Ostrava, SEE Olomouc. Ústřední dálkové řízení (ÚDŘ): ŽST Nedakonice a napájecí stanice Nedakonice jsou kompletně řízeny z ED Přerov.
340	Brno – Uherské Hradiště	řízení provozu	88,730	Vjezdové návěstidlo L do ŽST Veselí nad Moravou od ŽST Uherský Ostroh
		SMT a ST	88,308=88,075	Začátek výhybky číslo 2 Veselí nad Moravou
		SSZT	89,765	Počítací bod PB2
		SEE	88,577	ŽST Uherský ostroh – VÚD v km 88,577 – objekt je ve správě SEE OŘ Brno

POZNÁMKA 0 Hranice obvodu Oblastního ředitelství Ostrava sousedící se státní hranicí jsou uvedeny v příslušných pohraničních ujednáních.

Příloha D (normativní)

Organizační struktura Oblastního ředitelství Ostrava od 1. ledna 2025



Ověřovací doložka změny datového formátu dokumentu podle § 69a zákona č. 499/2004 Sb.

Doložka číslo: 5227219

Původní datový formát: application/vnd.openxmlformats-officedocument.wordprocessingml.document

UUID původní komponenty: 815e2f14-cac9-42cf-8b36-cc98a46958a2

Jméno a příjmení osoby, která změnu formátu dokumentu provedla:

System ERMS (zpracovatel dokumentu Pavla BURDKOVÁ)

Subjekt, který změnu formátu provedl: Správa železnic, státní organizace

Datum vyhotovení ověřovací doložky: 19.12.2024 13:24:40

Hash komponenty: e601ccc3a7453f40d4457c2d75916bd8099e71c78083fe3d555edf809c3fb01c

Hashovací funkce: sha256Hex



93473f78-63da-4772-a391-1974babce4ee