

## **SŽ R1/11**

### **Organizační řád Oblastního ředitelství Hradec Králové**

účinnost od 1. ledna 2025

Schváleno pod čj. 40692/2024-SŽ-OŘ HKR-OS  
dne 19. prosince 2024

Bc. Jiří Svoboda, MBA v. r.  
generální ředitel

**SŽ R1/11**  
**Organizační řád**  
**Oblastního ředitelství Hradec Králové**

Gestorský útvar: Správa železnic, státní organizace  
Oblastní ředitelství  
Hradec Králové  
spravazeleznic.cz  
Rok vydání: 2024  
Náklad: vydáno pouze v elektronické podobě

© Správa železnic, státní organizace, 2024

Tento dokument je duševním vlastnictvím státní organizace Správa železnic, na které se vztahuje zákon č. 121/2000 Sb., o právu autorském, o právech souvisejících s právem autorským a o změně některých zákonů (autorský zákon), ve znění pozdějších předpisů. Státní organizace Správa železnic je v uvedené souvislosti rovněž vykonavatelem majetkových práv. Tento dokument smí fyzická osoba použít pouze pro svou osobní potřebu, právnická osoba pro svou vlastní vnitřní potřebu. Poskytování tohoto dokumentu nebo jeho části v jakékoli formě nebo jakýmkoli způsobem třetí osobě je bez svolení státní organizace Správa železnic zakázáno.

**ZÁZNAMY O OPRAVÁCH A ZMĚNÁCH**

Držitel listinné podoby tohoto dokumentu je odpovědný za včasné a správné zapracování účinných oprav a změn a za provedení příslušného záznamu.

<b>oprava/změna a její pořadové číslo</b>	<b>číslo jednací</b>	<b>účinnost od</b>	<b>opravu/změnu zapracoval</b>

## **ANOTACE**

Předpis SŽ R1/11 je základním vnitřním organizačním předpisem organizační jednotky Oblastní ředitelství Hradec Králové. Vymezuje vnitřní řízení, organizační uspořádání a členění, poslání, působnosti a úkoly jednotlivých útvarů OŘ, povinnosti vedoucích zaměstnanců a jednotlivých řídicích stupňů.

## **KLÍČOVÁ SLOVA**

předpis; vnitřní; organizační; řád; OŘ; oblastní; ředitelství; Hradec Králové; působnost; struktura; členění; řízení

**OBSAH**

strana

ROZSAH ZNALOSTÍ.....	6
ZKRATKY A ZNAČKY.....	7
1 ÚVODNÍ USTANOVENÍ .....	9
2 ZÁKLADNÍ ÚDAJE O ORGANIZAČNÍ JEDNOTCE.....	9
3 ORGANIZAČNÍ ČLENĚNÍ OŘ.....	12
4 ORGANIZAČNÍ ČLENĚNÍ APARÁTU OŘ.....	12
5 ORGANIZAČNÍ ČLENĚNÍ ODBORNÝCH SPRÁV .....	16
6 PROVOZNÍ STŘEDISKA (PS) .....	16
7 PROVOZNÍ STŘEDISKO CENTRÁLNÍ SKLAD .....	16
8 SPECIALIZOVANÉ MECHANIZAČNÍ STŘEDISKO (SMES).....	16
9 ORGANIZAČNÍ ČLENĚNÍ PROVOZNÍCH OBVODŮ (PO) .....	17
10 ŘÍDÍCÍ VZTAHY.....	17
11 PŮSOBNOST A ZASTUPOVÁNÍ ŘEDITELE OJ.....	19
12 PŮSOBNOST VEDOUČÍCH ZAMĚSTNANCŮ .....	20
13 VŠEOBECNÉ POVINNOSTI ÚTVARŮ.....	20
14 ODBOR OBCHODNÍCH ČINNOSTÍ (OOC).....	20
15 ODBOR SPRÁVNÍ (OS) .....	20
16 ODBOR VEŘEJNÝCH ZAKÁZEK (OVZ) .....	21
17 ODBOR PROVOZU INFRASTRUKTURY (OPI) .....	21
18 ODBOR MECHANIZACE A ECM (OME).....	21
19 ODBOR PROVOZU (OPR) .....	22
20 ODBOR TECHNOLOGIE (OT) .....	22
21 ODBOR TECHNICKÝ (OTE).....	23
22 ODBOR PŘÍPRAVY STAVEB (OPS) .....	23
23 ODBOR ENERGETIKY A SLUŽEB (OES) .....	23
24 ODDĚLENÍ DISPEČINK ŽELEZNIČNÍ INFRASTRUKTURY (ODŽI) .....	24
25 SPRÁVA MOSTŮ A TUNELŮ (SMT).....	24
26 SPRÁVA POZEMNÍCH STAVEB (SPS) .....	24
27 SPRÁVA TRATÍ (ST).....	25
28 SPRÁVA SDĚLOVACÍ A ZABEZPEČOVACÍ TECHNIKY (SSZT) .....	25
29 SPRÁVA ELEKTROTECHNIKY A ENERGETIKY (SEE) .....	26
30 ZÁVĚREČNÁ USTANOVENÍ.....	27
31 ZRUŠOVACÍ USTANOVENÍ .....	27
PŘÍLOHY.....	27
SOUVISEJÍCÍ DOKUMENTY.....	28
Příloha A (informativní) Přehled provozních středisek odborných správ a jejich členění .....	29
Příloha B (informativní) Přehled provozních obvodů a grafické znázornění jejich územní působnosti .....	31
Příloha C (normativní) Hranice obvodu OŘ Hradec Králové .....	32
Příloha D (normativní) Organizační struktura OŘ Hradec Králové od 1. ledna 2025.....	35

## ROZSAH ZNALOSTÍ

Níže uvedená tabulka stanovuje rozsah znalostí tohoto dokumentu pro pracovní zařazení (funkci) nebo činnost, přičemž:

- **informativní znalostí** se rozumí taková znalost, při které příslušný zaměstnanec má povědomí o tomto dokumentu, zná předmět jeho úpravy a při náhledu do příslušného ustanovení je schopen se podle takového ustanovení samostatně řídit nebo podle něj samostatně konat;
- **úplnou znalostí** se rozumí taková znalost, při které příslušný zaměstnanec má povědomí o tomto dokumentu, zná předmět jeho úpravy a bez náhledu do příslušného ustanovení je schopen se podle takového ustanovení samostatně řídit nebo podle něj samostatně konat;
- **doslovnou znalostí** se rozumí taková znalost, při které příslušný zaměstnanec zná text, který je v příslušném ustanovení napsán v uvozovkách kurzivou, přesně a je schopen jej bez náhledu do příslušného ustanovení samostatně reprodukovat.

Není-li rozsah znalostí pro pracovní zařazení (funkci) nebo činnost stanoven, stanoví rozsah znalostí, pokud je tak třeba učinit, příslušný vedoucí zaměstnanec.

<b>pracovní činnost nebo zařazení (funkce)</b>	<b>znalost ustanovení</b>
vedoucí zaměstnanci útvarů Oblastního ředitelství Hradec Králové	<b>úplná:</b> znalost celého řádu
ostatní zaměstnanci Oblastního ředitelství Hradec Králové	<b>informativní:</b> znalost celého řádu

## ZKRATKY A ZNAČKY

Níže uvedený seznam obsahuje zkratky a značky použité v tomto předpisu. V seznamu se neuvádějí legislativní zkratky, zkratky a značky obecně známé, zavedené právními předpisy, uvedené v obrázcích, příkladech nebo tabulkách.

BOZP .....	Bezpečnost a ochrana zdraví při práci
CDP .....	Centrální dispečerské pracoviště
CES .....	Centrální evidence smluv
CSS .....	Centrum sdílených služeb
DLM.....	dlouhodobý majetek
DOMIN .....	Informační systém centrálně evidující omezení infrastruktury
ECM.....	subjekt odpovědný za údržbový proces železničních vozidel v Evropské unii (z angl. „Entity in Charge of Maintenance“)
ED .....	Elektrodispečink
EZS .....	Elektronický zabezpečovací systém
FKSP.....	Fond kulturních a sociálních potřeb
GŘ SŽ .....	generální ředitelství státní organizace Správa železnic
GVD.....	Grafikon vlakové dopravy
HZS .....	Hasičský záchranný sbor
ICT .....	Informační a komunikační technologie (z angl. „Information and Communication Technologies“)
IČ.....	identifikační číslo organizace
ISSPJ2 .....	Informační systém sledování pomalých jízd
IZS .....	Integrovaný záchranný systém
LDSŽ.....	Lokální distribuční soustava železnice
MAS.....	místní akční skupina
MO .....	mostní okrsek
MTZ .....	materiálně technické zabezpečení
NOSČ.....	náměstek ředitele OJ pro obchodní a správní činnosti
NPI .....	náměstek ředitele OJ pro provoz infrastruktury
NŘP .....	náměstek ředitele OJ pro řízení provozu
NT .....	náměstek ředitele OJ pro techniku
ODŽI.....	oddělení dispečink železniční infrastruktury
OE.....	obvodová elektrodílna
OES .....	odbor energetiky a služeb
státní organizace Správa železnic OME	odbor mechanizace a ECM
OOČ.....	odbor obchodních činností
OOSPO.....	osoby s omezenou schopností pohybu a orientace
OPI.....	odbor provozu infrastruktury
OPR .....	odbor provozu

OPS .....odbor přípravy staveb  
OŘ.....oblastní ředitelství  
OS.....odbor správní  
OT .....odbor technologie  
OTE .....odbor technický  
OTV .....opravná trakčního vedení  
OVZ .....odbor veřejných zakázek  
PaM .....práce a mzdy  
PO .....provozní obvody  
PS .....provozní středisko  
RVZ .....Registr veřejných zakázek  
SEE .....Správa elektrotechniky a energetiky  
SFDI .....Státní fond dopravní infrastruktury  
SMes .....specializované mechanizační středisko  
SMT .....Správa mostů a tunelů  
SPoS.....Středisko pozemních staveb  
SPS .....Správa pozemních staveb  
SSZT .....Správa sdělovací a zabezpečovací techniky  
ST .....Správa tratí  
STDŘ .....Středisko technologií dálkového řízení  
SZO .....Sdělovací a zabezpečovací obvod  
SŽ .....Správa železnic, státní organizace  
SŽG .....Správa železniční geodézie  
SŽT .....Správa železniční telematiky  
TO .....traťový okrsek  
TNS .....trakční napájecí stanice  
ÚOSČ.....úsek obchodních a správních činností  
ÚPI .....úsek provozu infrastruktury  
ÚŘ .....úsek ředitele OJ  
ÚŘP .....úsek řízení provozu  
ÚT .....úsek techniky  
ZDD.....základní dopravní dokumentace  
ŽDC.....železniční dopravní cesta



Generální ředitel schválil podle čl. 14 odst. 1 a čl. 15 odst. 2 Statutu státní organizace Správa železnic tento řád SŽ R1/11 – Organizační řád Oblastního ředitelství Hradec Králové (dále jen „Organizační řád“).

## **1 ÚVODNÍ USTANOVENÍ**

- 1.1 Organizační řád Oblastního ředitelství Hradec Králové (dále jen „OŘ“), organizační jednotky Správy železnic, státní organizace (dále jen „SŽ“), je základním vnitřním organizačním předpisem OŘ. Je vydáván v souladu s předpisem SŽ R1 Organizačním řádem Správy železnic, státní organizace a podrobněji vymezuje vnitřní řízení, organizační uspořádání a členění, posláním, působnosti a úkoly jednotlivých útvarů OŘ, povinnosti vedoucích zaměstnanců a jednotlivých řídicích stupňů.
- 1.2 Organizační řád OŘ zpracovává a vydává ředitel OJ Oblastní ředitelství Hradec Králové (dále jen „ředitel“), schvaluje jej generální ředitel SŽ.

## **2 ZÁKLADNÍ ÚDAJE O ORGANIZAČNÍ JEDNOTCE**

- 2.1 OŘ je vnitřní organizační jednotkou (dále jen „OJ“) SŽ IČ 70994234.
- 2.2 Sídlem OŘ Hradec Králové je U Fotochemy 259, 501 01 Hradec Králové.  
Kontaktní adresy pro styk s orgány, úřady a veřejností:
- adresa U Fotochemy 259, 501 01 Hradec Králové
  - e-mail [ePodatelnaORHKR@spravazeleznic.cz](mailto:ePodatelnaORHKR@spravazeleznic.cz)
  - telefon + 420 972 341 000
  - kontaktní formulář na internetových stránkách [www.spravazeleznic.cz](http://www.spravazeleznic.cz)
- 2.3 Základním posláním OŘ v určeném obvodu (viz přílohy B a C) je:
- 2.3.1 právo hospodařit, zabezpečovat přímý výkon činností spojených se zajištěním provozuschopnosti dráhy dle § 2, odst. 2 a § 20, odst. 1 zákona č. 266/1994 Sb., o drahách, jakož i přímý výkon činností spojených se zajištěním provozování dráhy, organizováním a řízením drážní dopravy dle § 2, odst. 3 a 4, zákona č. 266/1994 Sb., o drahách, a dále zajištění provozování zařízení služeb dle § 23d, e, f zákona č. 266/1994 Sb., o drahách, v platném znění, a to především<sup>1</sup>:
- 2.3.1.1 V rámci systému bezpečnosti provozování dráhy je základním posláním OŘ v určeném obvodu:
- zajišťovat a vykonávat přímý dohled, správu a kontrolu stavu železniční dopravní cesty (dále jen „ŽDC“), včetně nádražních<sup>2</sup>, provozních i dalších budov, a ostatních staveb a zařízení s ní souvisejících,
  - v plném rozsahu zajišťovat schválené výlukové akce,

<sup>1</sup> u tratí pronajatých jsou povinnosti uvedené v dalším textu bodu 2.3.1 upraveny (konkretizovány) příslušnou smlouvou o pronájmu

<sup>2</sup> Nádražní budovy - nemovitosti, které zcela nebo svojí částí slouží k poskytování služeb osobní železniční dopravy včetně nemovitostí sloužících pro poskytování služeb dopravců a jejich zázemí, dále objekty, které s výše uvedenými nemovitostmi osobních nádraží tvoří ucelený dispoziční celek

Ostatní budovy - provozní a další budovy, které nespádají pod pojem „nádražní budovy“

- zajišťovat bezpečný provoz určených technických zařízení ve správě OŘ v rozsahu zákona o drahách 266/1994 Sb., v platném znění a vyhrazených zařízení ve smyslu zákona č. 250/2021 Sb., o bezpečnosti práce v souvislosti s provozem vyhrazených technických zařízení a o změně souvisejících zákonů, ve znění pozdějších předpisů,
- zajišťovat požadovaný stav a podmínky provozu elektrických a ostatních zařízení ve správě OŘ, odběru a zajišťování činností v oblasti své působnosti, vyplývajících z energetického zákona a jeho prováděcích vyhlášek,
- zabezpečovat plnění povinností a úkolů požární ochrany, krizového řízení, kontinuity procesů a fyzické bezpečnosti ve všech prostorách, které užívá k provozování svých činností,
- zajišťovat zpracování staniční a traťové technologie a základní dopravní dokumentace,
- zajišťovat a provádět, příp. se podílet na provádění odborných zkoušek a školení, včetně kontroly jejich kvality,
- zabezpečovat činnosti související s obsluhou dráhy a organizováním drážní dopravy, včetně vedení používaných provozních aplikací,
- zajišťovat v oblasti své působnosti ve spolupráci se SŽF bezpečný a spolehlivý provoz, správu, údržbu, opravy a rekonstrukce nádražních, provozních i dalších budov a ostatních staveb a zařízení s nimi souvisejících,
- zajišťovat v oblasti své působnosti ve spolupráci se SŽT bezpečný a spolehlivý provoz, správu, údržbu, opravy a rekonstrukce železničního telekomunikačního majetku,
- zajišťovat provádění příslušné kontrolní činnosti a spolupráci při šetření MU.

2.3.1.2 V rámci systému bezpečnosti provozování drážní dopravy je základním posláním OŘ v určeném obvodu:

- zajišťovat bezpečný provoz kolejových vozidel ve správě OŘ v rozsahu zákona o drahách 266/1994 Sb. v platném znění, vyhlášky MD č. 173/1995 Sb., kterou se vydává dopravní řád drah, v platném znění a vnitřních předpisů SŽ,
- odpovědnost za činnosti subjektu odpovědného za údržbu speciálních vozidel (ECM),
- zajišťovat a provádět, popř. se podílet na provádění odborných zkoušek a školení, včetně kontroly její kvality,
- zajišťovat provádění technických kontrol a oprav kolejových vozidel ve správě OŘ a technických kontrol speciálních tažených vozidel ve správě OŘ,
- zajišťovat bezpečný provoz určených technických zařízení ve správě OŘ v rozsahu zákona o drahách 266/1994 Sb., v platném znění a vyhrazených zařízení ve smyslu zákona č. 250/2021 Sb., o bezpečnosti práce v souvislosti s provozem vyhrazených technických zařízení a o změně souvisejících zákonů, v platném znění,
- zajišťovat provádění příslušné kontrolní činnosti a spolupráci při šetření MU.

2.3.1.3 Dále je základním posláním OŘ v určeném obvodu:

- posuzovat podklady ke studiím a projektové dokumentaci připravovaných investičních akcí, vyjadřovat se ve svém úseku činnosti v otázkách účastníka správních řízení,
- navrhovat priority akcí k zařazení do plánu investiční výstavby a spolupracovat se stavebními správami a GR při zajišťování investiční činnosti, zajišťovat přípravu a realizaci prostých rekonstrukcí a investičních stavebních globálů,
- zpracovávat souhrnná stanoviska SŽ k záměrům (stavbám) cizích právních subjektů situovaným do ochranného pásma dráhy i mimo něj,
- zajišťovat poskytování služeb pro dopravce, přepravce a cestující veřejnost v rozsahu zákona o dráhách 266/1994 Sb. v platném znění a ve znění pozdějších předpisů (mj. vyhlášky 76/2017 Sb.),
- vykonávat správu inženýrských sítí,
- spravovat, udržovat, pronajímat a jiným způsobem nakládat s majetkem, (včetně správy bytového fondu), s nímž má SŽ právo hospodařit, včetně zajišťování řízení o jeho postradatelnosti, s celkovým zaměřením na zkvalitňování poskytovaných služeb a zvyšování využití nemovitostí a efektivní dislokaci organizačních složek SŽ,
- zajišťovat činnosti v oblasti své působnosti, vyplývající z energetického zákona a jeho prováděcích vyhlášek, v souvislosti s udělenou licencí č. 120605086 na distribuci elektřiny a licencí č. 140705577 na obchod s elektřinou a licencí č. 310806446 na výrobu tepelné energie a licencí č. 320806449 na rozvod tepelné energie,
- zajišťovat (přímo nebo zprostředkovaně) dodávky služeb pro pronajaté prostory (elektřina, teplo, voda, plyn, odpady, úklid, ostražba), včetně vyúčtování a rozúčtování služeb na jednotlivé konečné odběratele,
- v určených modulech informačního systému SAP zajišťovat evidenci, pasportizaci a inventarizaci budov, pozemků a inženýrských sítí ve správě OŘ,
- realizovat zásady ochrany životního prostředí (zejména v oblastech odpadového hospodářství, vodního hospodářství, veřejného zdraví a havarijních plánů, ochrany ovzduší, přírody a krajiny, ekologické havárie ve svém obvodu šetřit v součinnosti s příslušnými odbornými útvary SŽ a orgány státní správy,
- realizovat požadavky kybernetické bezpečnosti stanovené v přijatých bezpečnostních politikách systému řízení bezpečnosti informací a na ně navazujících prováděcích dokumentech a spolupracovat při kontinuálním zlepšování systému řízení bezpečnosti informací,
- zabezpečovat efektivní využívání přidělených prostředků,
- plnit funkci energetického hospodáře a dodržovat závazky vyplývající ze zákona o hospodaření energií, Energetické politiky SŽ a spolupracovat na neustálém zlepšování systému managementu hospodaření s energií podle ČSN EN ISO 50001,
- vykonávat činnost v oblasti zadávání veřejných zakázek, organizace materiálně technického zabezpečení, evidence smluvních vztahů a jejich uveřejňování.

### **3 ORGANIZAČNÍ ČLENĚNÍ OŘ**

- 3.1 V čele OŘ stojí ředitel OJ.
- 3.2 OŘ se člení na aparát OŘ, odborné správy a provozní obvody, jejichž počet a působnost vyplývá z racionální dělby práce a účelné integrace činností k zajištění poslání a působnosti OŘ. Vybrané výkony příslušných odborných provozních činností infrastruktury zajišťují provozní střediska a specializovaná střediska.

### **4 ORGANIZAČNÍ ČLENĚNÍ APARÁTU OŘ**

- 4.1 Aparát OŘ se člení na úseky, odbory a oddělení.
- 4.1.1 K zajištění účelnosti a účinnosti řídicích procesů se zřizují úseky:
- |                                   |      |
|-----------------------------------|------|
| • ředitele                        | ÚŘ   |
| • obchodních a správních činností | ÚOSČ |
| • provozu infrastruktury          | ÚPI  |
| • řízení provozu                  | ÚŘP  |
| • techniky                        | ÚT   |
- Působnost útvarů aparátu OŘ jde napříč celou organizační strukturou OŘ.

#### **4.2 Úsek ředitele**

- 4.2.1 Základním posláním úseku ředitele je vytváření potřebných podmínek a předpokladů (včetně příslušného servisu) pro činnost ředitele OŘ a v oblasti komunikace, právní, sociální a PaM i pro činnost dalších vedoucích zaměstnanců OŘ, zajištění komunikace a součinnosti s Centrem sdílených služeb (dále jen „CSS“) a odborem personálním GŘ SŽ v oblastech personální a mzdové administrace zaměstnanců OŘ, docházkových úloh, personálně mzdových rozborů, čerpání mzdových prostředků, systemizací, jízdních výhod, organizačních řádů, HR marketingu, budování značky a spolupráce se školami; zajištění vzdělávání a lékařské péče; zajištění ve spolupráci s odborem komunikace GŘ SŽ externí a interní komunikace, PR činností a eventů OŘ; komplexní zabezpečení právní služby a servisu pro vedení a útvary OŘ, objektivní konzultační činnost zaměřená na zdokonalování řídicích a kontrolních procesů uvnitř OŘ. Úsek ředitele v součinnosti s oddělením sociálním a PaM, odbornými správami, provozními obvody a případně dalšími ředitelům OŘ určenými organizačními útvary OŘ spolupracuje s odborem personálním GŘ SŽ (s jeho dislokovaným pracovištěm v sídle OŘ) při zajišťování procesu podpory nábory a spolupráce s místně příslušnými školami.
- 4.2.2 V čele úseku stojí ředitel OJ (Ř).
- 4.2.3 Do úseku ředitele jsou zařazeny:
- oddělení kontrolní a právní
  - oddělení sociální a PaM

#### **4.3 Úsek obchodních a správních činností**

- 4.3.1 Základním posláním úseku obchodních a správních činností OŘ v oblasti jeho působnosti je zajištění komerčního i nekomerčního využití vymezeného majetku v oblasti své působnosti, zejména pozemků a budov, při zachování maximální hospodárnosti, koordinace činností v případech stavebních úprav (investiční i neinvestiční) nádražních budov, příprava pro pronájem části nebo celého vymezeného majetku, příprava a realizace stanovených marketingových cílů, vedení jednání s orgány státní správy, samosprávy a s neziskovými organizacemi a spolky (např. MAS) za oblast majetkového podnikání se svěřeným majetkem, jednání s nájemci a síťovými operátory, naplňování obsahu sjednaných smluvních vztahů

v oblasti pronájmu a správu a vymáhání pohledávek v oblasti své působnosti. V rámci nalezení využití vymezeného majetku je základním posláním úzká spolupráce s odbornou správou pozemních staveb, SŽ Facility a stavebními správami. Dále zajišťuje obchodní činnost v oblasti nabývání, pozbývání a pronájmu nemovitého majetku včetně souvisejících úkonů vedoucích k zajištění optimálního rozsahu služeb a ekonomického využití.

Úsek zajišťuje komunikaci s odborem finančním GŘ SŽ, odborem ekonomiky GŘ SŽ a Centrem sdílených služeb v oblastech ekonomických činností a vyhodnocování hospodaření OŘ ve vazbě na plánované náklady a v oblastech činností spojených s výkaznictvím a kontrolí; zajišťuje správu rozpočtu OŘ a s tím spojenou spolupráci s odborem finančním GŘ SŽ ve vazbě na rozpočet výdajů a online finanční nástroj pro sledování výdajů a s odborem ekonomiky GŘ SŽ při vyhodnocení hospodaření OŘ a ukazatelů KPI včetně čerpání opravných a údržbových akcí daných plánem provozních nákladů.

Ve spolupráci s oddělením kontrolním a právním zajišťuje správu pohledávek z obchodních vztahů a řešení sporů s dlužníky, vyřizování insolvencí, likvidací a upomínek.

Dále úsek zajišťuje oblast správních činností OŘ, komplexní výkon spisové a archivní služby, evidenci smluv a objednávek (včetně objednávek na služby) v oblasti své působnosti, agendu stížností a podnětů, evidenci škod a zpracování škodních událostí za OŘ ve spolupráci s oddělením kontrolním a právním, oblast krizového řízení a bezpečnosti, FKSP, vedení pokladny a cenin, oblast oběhu účetních dokladů a podpisových vzorů ve spolupráci s ekonomickými útvary GŘ, správu dlouhodobého majetku, inventarizaci spravovaného majetku, organizování materiálně-technického zabezpečení (dále jen „MTZ“), objednávky a jejich zveřejnění v RVZ za oblast MTZ.

4.3.2 V čele úseku stojí náměstek ředitele OJ pro obchodní a správní činnosti (NOSČ).

4.3.3 Do úseku obchodních a správních činností jsou zařazeny:

- odbor obchodních činností OoČ
- odbor správní OS
- provozní středisko Centrální sklad

#### **4.4 Úsek provozu infrastruktury**

4.4.1 Základním posláním úseku provozu infrastruktury v rámci OŘ v oblasti své působnosti je:

4.4.1.1 V rámci systému bezpečnosti provozování dráhy zabezpečit činnosti spojené se zajištěním provozuschopnosti dráhy (dle § 2, odst. 2 a § 20, odst. 1 zákona č. 266/1994 Sb., o dráhách, v platném znění), včetně:

- zajištění provozu zařízení služeb zahrnující správu, údržbu, zajištění služeb, kontrolu a opravy infrastruktury a zařízení služeb, pozemních staveb (provozních budov a nádražních budov osobních nádraží včetně objektů železničních zastávek), souvisejících inženýrských sítí, správu pozemků a železničního telekomunikačního majetku,
- činností zahrnujících procesy při přípravě a realizaci schválených opravných a údržbových akcí s cílem udržení parametrů infrastruktury (včetně kontroly efektivního a hospodárneho využití přidělených prostředků), při přípravě a realizaci investičních akcí s cílem zlepšení parametrů infrastruktury a přípravě nakládání se spravovaným majetkem,
- nepřetržitého dohledu, sledování a předávání informací k provozní situaci železniční dopravní cesty, evidence a zajišťování součinnosti jednotlivých složek OJ při odstraňování poruch, při řešení provozních mimořádností a při realizaci výlukové činnosti.

4.4.1.2 V rámci systému bezpečnosti provozování drážní dopravy zabezpečit činnosti:

- odpovědnost za činnosti subjektu odpovědného za údržbu speciálních vozidel (ECM),
- zajišťovat provoz, údržbu, kontroly a opravy speciálních tažených vozidel, speciálních kolejových vozidel a mechanizace (včetně agendy týkající se provozování drážní dopravy).

4.4.1.3 Dále je základním posláním:

- zajišťovat servis pro činnosti odborných správ,
- zajišťovat koordinaci činností v plánování akcí v rámci OŘ na jednotlivých odborných správách v souladu s Pravidly pro postupy v průběhu přípravy investičních a neinvestičních akcí dopravní infrastruktury, financovaných bez účasti státního rozpočtu, schválenými Ministrem dopravy dne 12. prosince 2023 pod čj. MD-41709/2023-910/2 s účinností od 1. ledna 2024 a koordinace s tím souvisejících činností za spolupráce s úsekem ekonomiky generálního ředitelství. Zajišťuje provázání evidence nákladů a smluvního zajištění v CES a zajištění následných měsíčních kontrol od SFDI,
- zajišťovat průřezové činnosti na úseku provozu infrastruktury, které zahrnují zadávání veřejných zakázek v intencích SM053 a vzorových zadávacích dokumentací.

4.4.2 V čele úseku stojí náměstek ředitele OJ pro provoz infrastruktury (NPI).

4.4.3 Do úseku provozu infrastruktury jsou zařazeny:

- |  |      |
|--|------|
| • oddělení dispečink železniční infrastruktury | ODŽI |
| • odbor provozu infrastruktury                 | OPI  |
| • odbor veřejných zakázek                      | OVZ  |
| • odbor mechanizace a ECM                      | OME  |
| • odborné správy                               |      |
| • specializované mechanizační středisko        | SMeS |

## 4.5 Úsek řízení provozu

4.5.1 Základním posláním úseku řízení provozu v oblasti jeho působnosti je:

4.5.1.1 V rámci systému bezpečnosti provozování dráhy zabezpečit činnosti spojené se zajištěním provozování dráhy, organizováním a řízením drážní dopravy na ŽDC v souladu s § 2, odst. 3 a 4 zákona č. 266/1994 Sb., o dráhách, v platném znění, včetně:

- shromažďování aktuálních podkladů popisu sítě a podkladů ke tvorbě dopravní technologie pro jízdní řád a spolupráce v těchto činnostech s odborem jízdního řádu GŘ SŽ, zpracování místních technologických postupů a základní dopravní dokumentace (dále jen „ZDD“), dopravní kontrola, organizace odborné přípravy a dalšího vzdělávání zaměstnanců včetně školení, kurzů a zkoušek ve spolupráci s odborem předpisů a technologie GŘ a odborem personálním GŘ, zpracování výlukových rozkazů, organizace vypínání, přezkušování a aktivace zabezpečovacího zařízení, průběžné sledování kvality provozování dráhy, včetně následné analýzy dopadů na drážní dopravu.

4.5.1.2 V rámci systému bezpečnosti provozování drážní dopravy:

- zajišťovat organizaci odborné přípravy a dalšího vzdělávání zaměstnanců včetně školení, kurzů a zkoušek ve spolupráci s odborem předpisů a technologie GR a odborem personálním GR.

4.5.1.3 Dále je základním posláním:

- zajišťovat správu a údržbu číselníkových údajů, jakož i dalších podkladů k používaným informačním systémům; dohled nad provozními aplikacemi a proškolení jejich obsluhy, administrace těchto aplikací a uživatelská podpora; zpracování požadovaných statistik a evidencí včetně optimalizace využití výpočetní techniky a instalace operačních systémů uživatelských a provozních PC na úseku řízení provozu.

4.5.2 V čele úseku stojí náměstek ředitele OJ pro řízení provozu (NŘP).

4.5.3 Do úseku řízení provozu jsou zařazeny:

- odbor provozu OPR
- odbor technologie OT
- provozní obvody

## 4.6 Úsek techniky

4.6.1 Základním posláním úseku techniky OŘ v oblasti jeho působnosti je:

4.6.1.1 V rámci systému bezpečnosti provozování dráhy:

- zajišťovat zabezpečení a hospodaření v oblasti své působnosti s technickými prostředky, zajišťovat činnosti v oblasti technických činností, technické dokumentace, agendu požární ochrany, organizaci odborné přípravy a dalšího vzdělávání zaměstnanců infrastruktury včetně školení, kurzů a zkoušek ve spolupráci s odbory úseku provozuschopnosti dráhy a odborem personálním GR SŽ, vlastní výkon energetických činností podle legislativních požadavků energetického zákona a vnitřních předpisů SŽ v působnosti OŘ, spolupracovat s Drážním úřadem, Policií ČR, orgány státní správy a samosprávy.

4.6.1.2 V rámci systému bezpečnosti provozování drážní dopravy:

- zajišťovat agendu požární ochrany, organizaci odborné přípravy a dalšího vzdělávání zaměstnanců infrastruktury včetně školení, kurzů a zkoušek ve spolupráci s odbory úseku provozuschopnosti dráhy a odborem personálním GR, spolupracovat s Drážním úřadem, Policií ČR, orgány státní správy a samosprávy.

4.6.1.3 Dále:

- zajišťovat spolupráci se SŽT v oblasti ICT, mobilních služeb, pevných linek a kybernetické bezpečnosti, při zajištění správy provozních aplikací (kromě řízení provozu), posuzování projektové dokumentace investičních staveb SŽ včetně zajištění přípravy a realizace vybraných investičních globálů, zpracování souhrnných stanovisek SŽ k záměrům (stavbám) cizích právních subjektů situovaným do ochranného pásma dráhy i mimo něj, agendy životního prostředí a vedení agendy energetiky zahrnující poskytování služeb lokální distribuční soustavy železnice (LDSŽ), prodej elektrické energie externím subjektům připojeným k LDSŽ, prodej tepelné energie na základě licencí na výrobu a rozvod tepelné energie, zpracování podkladů pro rozúčtování veškerých energií a poskytovaných služeb mimo působnost energetického zákona, nákup služeb distribuční soustavy na hladině NN a VN a plynu, naplňování povinností

vyplývající z zákona č. 406/2000 Sb. O hospodaření energií, spolupráce s odborem personálním GR SŽ v oblasti BOZP.

4.6.2 V čele úseku stojí náměstek ředitele OJ pro techniku (NT).

4.6.3 Do úseku techniky jsou zařazeny:

- odbor technický OTE
- odbor přípravy staveb OPS
- odbor energetiky a služeb OES

## **5 ORGANIZAČNÍ ČLENĚNÍ ODBORNÝCH SPRÁV**

5.1 V čele každé odborné správy stojí přednosta správy.

5.2 Základním posláním odborných správ ve stanoveném obvodu OŘ je po odborné stránce zajišťovat základní poslání OŘ v oblasti infrastruktury a správy majetku (viz bod 2.3). Podrobnosti k poslání a k členění odborných správ jsou uvedeny v příslušném článku dalšího textu.

5.3 Z hlediska organizačního uspořádání odborných správ se tyto dále člení na úzce specializovaná provozní střediska (viz příloha A)

## **6 PROVOZNÍ STŘEDISKA (PS)**

6.1 V čele každého provozního střediska stojí vedoucí provozního střediska.

6.2 Základním posláním provozních středisek je provádět vlastní výkon činnosti příslušné odborné správy, zajišťovat bezpečný stav a provoz příslušných technických či jiných zařízení v přiděleném obvodu nebo vnitřní servis pro zajištění chodu odborné správy, příp. celého OŘ či SŽ, a to podle příslušných předpisů a pokynů nadřazených složek.

6.3 Přehled provozních středisek jednotlivých odborných správ je uveden v příloze A tohoto organizačního řádu.

## **7 PROVOZNÍ STŘEDISKO CENTRÁLNÍ SKLAD**

7.1 V obvodu OŘ Hradec Králové se nachází provozní středisko Centrální sklad. V čele provozního střediska stojí vedoucí provozního střediska.

7.2 Základním posláním provozního střediska je zajišťování vystrojování zaměstnanců obsluhy dráhy stejnokrojovými součástmi, předepsaným způsobem dle požadavků jednotlivců a organizačních jednotek obsluhy dráhy na stejnokrojové výstrojní součásti podle předpisu ZAM3 a dále zajišťování materiálu železničního svršku pro oblast Čechy. V rámci programu FAMA je provozní středisko metodicky řízeno oddělením MTZ a DLM.

## **8 SPECIALIZOVANÉ MECHANIZAČNÍ STŘEDISKO (SMES)**

8.1 V obvodu OŘ je zřízeno Specializované mechanizační středisko Hradec Králové. V čele specializovaného střediska stojí vedoucí specializovaného střediska.

8.2 Základním posláním specializovaného mechanizačního střediska je zajištění údržby speciálních vozidel.

8.3 Výkon střediska je vykonáván ve dvou lokalitách (dílnách) v Pardubicích a v Mladé Boleslavi - Debři.



## **9 ORGANIZAČNÍ ČLENĚNÍ PROVOZNÍCH OBVODŮ (PO)**

- 9.1 V čele každého provozního obvodu stojí přednosta.
- 9.2 Základním posláním provozních obvodů je zajištění úkonů spojených s obsluhou železniční dopravní cesty, kontrolní činnost ve vztahu k přímému výkonu dopravní služby, zpracování staniční a traťové technologie, technologie seřaďovacích stanic, dodávání podkladů pro činnosti spojené s posuzováním podkladů ke studiím a projektové dokumentaci staveb, spolupráce na přípravě grafikonu vlakové dopravy (dále též „GVD“) a ve vztahu k plnění zákonných ustanovení a vyhlášek, součinnost při provozování dráhy – vlečky, součinnost při výlukové činnosti a při řešení mimořádných událostí v rámci určených nehodových pohotovostí, zastupování organizace ve vztahu k orgánům státní správy a ve vztahu k drážně správním orgánům a Drážní inspekci, součinnost při aktualizaci ZDD a další činnosti v souladu s předmětem jejich činnosti.
- Provozní obvod Česká Třebová navíc zajišťuje v ŽST Pardubice hlavní nádraží ostrahu a ochranu prostor Vzdělávacího střediska SŽ a pracoviště CSS.
- 9.3 Pro zajištění provozní činnosti a procesů spojených s jejich zabezpečením ve vztahu k výkonu dopravní služby dále provádí činnosti spojené se zásobováním, evidencí docházky podřízených zaměstnanců, evidencí drobného hmotného majetku a dlouhodobého majetku (dále jen „DLM“), obsluhy pokladny a vydávání poukázek na stravu
- 9.4 Přehled provozních obvodů a grafické znázornění jejich územní působnosti je uvedeno v příloze B tohoto organizačního řádu

## **10 ŘÍDÍCÍ VZTAHY**

- 10.1 Řídící vztahy uvnitř OŘ jsou dány:
- formou výkonu přímé řídicí působnosti,
  - odborným a metodickým řízením.
- 10.2 Přímá řídicí působnost:
- 10.2.1 Řediteli OJ jsou v přímé řídicí působnosti podřízeni:
- náměstek ředitele OJ pro obchodní a správní činnosti,
  - náměstek ředitele OJ pro provoz infrastruktury,
  - náměstek ředitele OJ pro řízení provozu,
  - náměstek ředitele OJ pro techniku,
  - vedoucí oddělení kontrolního a právního,
  - vedoucí oddělení sociálního a PaM,
  - zaměstnanci úseku ředitele nezařazení do podřízených útvarů.
- 10.2.2 Náměstkovi ředitele OJ pro obchodní a správní činnosti jsou v přímé řídicí působnosti podřízeni:
- vedoucí odboru obchodních činností,
  - vedoucí odboru správního,
  - vedoucí provozního střediska „Centrální sklad“
  - zaměstnanci úseku náměstka ředitele OJ pro obchodní a správní činnosti nezařazení do podřízených útvarů.

- 10.2.3 Náměstkovi ředitele OJ pro provoz infrastruktury jsou v přímé řídicí působnosti podřízeni:
- vedoucí oddělení dispečink železniční infrastruktury,
  - vedoucí odboru veřejných zakázek,
  - vedoucí odboru provozu infrastruktury,
  - vedoucí odboru mechanizace a ECM,
  - přednosta Správy mostů a tunelů,
  - přednosta Správy tratí Hradec Králové,
  - přednosta Správy tratí Pardubice,
  - přednosta Správy tratí Liberec,
  - přednosta Správy sdělovací a zabezpečovací techniky Hradec Králové,
  - přednosta Správy sdělovací a zabezpečovací techniky Pardubice,
  - přednosta Správy elektrotechniky a energetiky,
  - přednosta Správy pozemních staveb
- 10.2.4 Náměstkovi ředitele OJ pro řízení provozu jsou v přímé řídicí působnosti podřízeni:
- vedoucí odboru provozu,
  - vedoucí odboru technologie,
  - přednosta provozního obvodu Česká Třebová,
  - přednosta provozního obvodu Hradec Králové,
  - přednosta provozního obvodu Liberec.
- 10.2.5 Náměstkovi ředitele OJ pro techniku jsou v přímé řídicí působnosti podřízeni:
- vedoucí odboru technického,
  - vedoucí odboru přípravy staveb,
  - vedoucí odboru energetiky a služeb,
- 10.2.6 Vedoucímu odboru obchodních činností jsou v přímé řídicí působnosti podřízeni:
- vedoucí oddělení obchodního využití majetku,
  - vedoucí oddělení obchodní podpory a pozbývání a nabývání majetku,
- 10.2.7 Vedoucímu odboru správního jsou v přímé řídicí působnosti podřízeni:
- vedoucí oddělení správního,
  - vedoucí oddělení MTZ a DLM.
- 10.2.8 Vedoucímu odboru veřejných zakázek jsou v přímé řídicí působnosti podřízeni:
- zaměstnanci odboru veřejných zakázek.
- 10.2.9 Vedoucímu odboru provozu infrastruktury je v přímé řídicí působnosti podřízen:
- vedoucí oddělení výluk.
- 10.2.10 Vedoucímu odboru mechanizace a ECM jsou v přímé řídicí působnosti podřízeni:
- vedoucí specializovaného mechanizačního střediska Hradec Králové,
  - zaměstnanci odboru mechanizace a ECM.
- 10.2.11 Vedoucímu odboru provozu jsou v přímé řídicí působnosti podřízeni:
- vedoucí oddělení dopravy,
  - vedoucí oddělení podpory výluk.

- 10.2.12 Vedoucímu odboru technologie jsou v přímé řídicí působnosti podřízeni:
- vedoucí oddělení ZDD a přípravy GVD,
  - vedoucí oddělení metodiky technologických činností.
- 10.2.13 Vedoucímu odboru technického je v přímé řídicí působnosti podřízen:
- vedoucí oddělení technické podpory,
  - vedoucí oddělení životního prostředí.
- 10.2.14 Vedoucímu odboru přípravy staveb jsou v přímé řídicí působnosti podřízeni:
- vedoucí oddělení ochranného pásma dráhy,
  - vedoucí oddělení investičního.
- 10.2.15 Vedoucímu odboru energetiky a služeb jsou v přímé řídicí působnosti podřízeni:
- vedoucí oddělení elektrické energie,
  - vedoucí oddělení ostatních energií a služeb.
- 10.3 Výše uvedené přímé řídicí působnosti a organizační struktura jsou znázorněny v Příloze D tohoto Organizačního řádu.

#### **10.4 Odborné a metodické řízení:**

- 10.4.1 Činnosti vykonávané v útvarech OŘ jsou po odborné a metodické stránce řízeny jednak k tomu příslušnými odbornými útvary GŘ SŽ a příslušnými odbornými OJ (SŽF, SŽT) v rozsahu daném jejich působností a posláním (stanoveno Organizačním řádem GŘ SŽ a organizačním řádem příslušných odborných OJ), jednak příslušnými odbornými útvary aparátu OŘ.
- 10.4.2 Pro zajištění jednotného výkonu, výkladu a postupu činností zabezpečovaných v rámci celé SŽ jsou vydávány vnitřní dokumenty SŽ (řídicí akty), které jsou pro všechny zaměstnance SŽ závazné ve stanoveném rozsahu znalosti.
- OŘ může uvedené řídicí akty rozpracovat, doplnit, příp. vydat vlastní. Takovéto řídicí akty jsou závazné pouze pro zaměstnance OŘ.

### **11 PŮSOBNOST A ZASTUPOVÁNÍ ŘEDITELE OJ**

- 11.1 Ředitel OJ řídí a odpovídá za činnost celé OŘ. Svoji pravomoc vykonává v souladu s příslušnými právními předpisy a řídicími akty SŽ, s cílem uplatňovat zájmy SŽ a zabezpečovat úkoly plynoucí z posláních OŘ.
- 11.2 Po dobu nepřítomnosti ředitele OJ jej zastupuje generálním ředitelem určený zástupce, a to v plném rozsahu jeho práv a povinností, nevyhradil-li si ředitel OJ řešení některých úkolů či okruhů činností do doby svého návratu.
- 11.3 Ředitel OJ předkládá svému přímému nadřízenému ke schválení návrh organizačního řádu OŘ (v intencích předpisu SŽ R1) a návrh systemizace OŘ, kterou předkládá cestou ředitele odboru personálního GŘ SŽ.
- 11.4 Ředitel OJ vystupuje v pracovně právních vztazích v rozsahu stanoveném Řádem SŽ R3 – Podpisovým řádem státní organizace Správa železnic – v platném znění.
- 11.5 Ředitel OJ, v oblasti působnosti OŘ, odpovídá za plnění podmínek vyplývajících ze smluvních vztahů, zejména při zajišťování provozuschopnosti, modernizace a rozvoje ŽDC.
- 11.6 Ředitel OJ, v oblasti působnosti OŘ, odpovídá za plnění povinností a úkolů v oblasti požární ochrany, krizového řízení, kontinuity procesů a fyzické bezpečnosti.

## **12 PŮSOBNOST VEDOUCÍCH ZAMĚSTNANCŮ**

Obecně stanovená charakteristika vedoucích zaměstnanců, jejich působnost a pravidla vzájemného zastupování, stanovená předpisem SŽ R1, platí v plném rozsahu i pro vedoucí zaměstnance OŘ.

## **13 VŠEOBECNÉ POVINNOSTI ÚTVARŮ**

Pro útvary OŘ platí přiměřeně k poslání, povaze činnosti a organizační struktuře OŘ článek „Všeobecná ustanovení o působnosti“ předpisu SŽ R1.

## **14 ODBOR OBCHODNÍCH ČINNOSTÍ (OOC)**

14.1 Základním posláním odboru obchodních činností je zabezpečení využití veškerého nemovitého majetku ve správě OŘ, včetně přípravy, projednávání a uzavírání příslušných smluvních vztahů v oblasti jeho obchodního využití. Aktivně vyhledává obchodní příležitosti dočasného využití nemovitého majetku a bytového fondu. Komunikuje s obchodními partnery včetně veřejné správy a samosprávy. Vyjadřuje se v rámci projednávání rekonstrukcí/oprav zejména dispozic interního uspořádání budov osobních nádraží v návaznosti na využití komerčních prostor. Zabezpečuje správu pohledávek z nájemného, řešení sporů a komunikace s nájemníky ohledně nájemních smluv a povinností z nich vyplývajících. Vyjadřuje se z hlediska majetkoprávního vypořádání ke stavbám třetích osob v ochranném pásmu dráhy, vede evidenci nájemních smluv nemovitého majetku a bytového fondu v systému SAP RE a evidenci prodejů a výkupů majetku mimo investiční výstavbu v systému ISPD. Zajišťuje přípravu prodeje zbytného nemovitého majetku a výkupu majetku mimo investiční výstavbu. Dále zajišťuje komunikaci a vytváření potřebných podmínek a podkladů (včetně příslušného servisu) pro SŽ Facility.

Odbor dále zajišťuje provázanost na aplikace CES a FAMA+ (smlouvy) a dále v případě odběratelských faktur zajišťuje žádosti na vystavení daňových dokladů, spravuje modul SAP RE. Odbor obchodních činností se člení na:

14.2 Odbor obchodních činností se člení na:

14.2.1 oddělení obchodního využití majetku,

14.2.2 oddělení obchodní podpory a pozbývání a nabývání majetku.

## **15 ODBOR SPRÁVNÍ (OS)**

15.1 Základním posláním odboru správního je zajišťovat oblast správních činností OŘ, technický servis pro zaměstnance odboru ekonomiky a finančního úseku ekonomiky Generálního ředitelství a CSS dislokovaných na příslušném OŘ, vedení agendy a koordinace vyřizování stížností a podnětů, plnění úkolů v oblasti krizového řízení – kontinuity procesů a fyzické bezpečnosti, FKSP, vedení pokladny a cenin, evidenci škod a zpracování škodních událostí za OŘ ve spolupráci s oddělením kontrolním a právním, zpracování pokynu k oběhu účetních dokladů a podpisových vzorů ve spolupráci s ekonomickými útvary Generálního ředitelství, zajišťovat správu dlouhodobého majetku, inventarizaci spravovaného majetku, organizování MTZ aparátu OŘ a ostatních organizačních útvarů OŘ, zajišťuje objednávky (včetně objednávek na služby) a jejich zveřejnění v RVZ za oblast MTZ. Odbor dále zajišťuje komplexní výkon spisové a archivní služby: zabezpečení příjmu a odesílání pošty (podatelna a výpravna), zajištění činností v oblasti spisové služby, zabezpečení provozu spisovny OŘ a realizace skartačního řízení, evidence smluv a objednávek v oblasti své působnosti.

- 15.2 Odbor správní se člení na:
- 15.2.1 oddělení správní, skupina spisové služby,
- 15.2.2 oddělení MTZ a DLM.

## **16 ODBOR VEŘEJNÝCH ZAKÁZEK (OVZ)**

- 16.1 Základním posláním odboru veřejných zakázek je plánování a realizace zadávacích řízení veřejných zakázek v souladu s plánem údržbových a opravných akcí a potřebami odborných správ a útvarů OŘ, akcí prostých rekonstrukcí a investičních globálů pro zajištění provozuschopnosti, tj. odpovědnost za zajištění jejich přípravy včetně vedení údajů v modulu FAMA PA a RVZ, zajištění právního posouzení, uzavírání smluv vzešlých ze zadávacího řízení včetně jejich zveřejnění v registru smluv, uložení v Centrální evidenci smluv v souladu se Spisovým řádem a vedení údajů v modulu FAMA CES na základě výsledků zadávacího řízení, provádění kontrolní činnosti realizovaných zakázek a metodické vedení zaměstnanců odborných správ, zejména s ohledem na přípravu podkladů pro veřejné zakázky, vystavování objednávek pro opravné a údržbové akce a služby. Odbor veřejných zakázek se ve své činnosti řídí ustanoveními zákona č. 134/2016 Sb., o zadávání veřejných zakázek včetně navazujících prováděcích předpisů, a SM53 o zadávání veřejných zakázek (evidence veřejných zakázek, uveřejňování, koordinace činností atd.), dalšími interními předpisy souvisejícími se zadáváním veřejných zakázek a vzorovými zadávacími dokumentacemi. Spolupracuje s odborem nákupu a veřejných zakázek GŘ SŽ v rámci své působnosti.
- 16.2 Odbor veřejných zakázek se dále nečlení.

## **17 ODBOR PROVOZU INFRASTRUKTURY (OPI)**

- 17.1 Základním posláním odboru provozu infrastruktury OŘ je hodnocení provozně technického stavu infrastruktury na základě informací z diagnostiky, vedení příslušné provozně technické agendy, provoz dispečinku železniční infrastruktury a pohotovostí, zajištění přípravy a koordinace opatření pro provoz při nepříznivých meteorologických jevech, ve spolupráci s odborem technologie aktualizace příloh staničních řádů, zajištění kontrolní činnosti v oblasti technického stavu infrastruktury v obvodu působnosti OŘ, vedení evidence reklamací a jejich vyřízení, zajištění výlukové činnosti po odborné stránce infrastruktury, šetření mimořádných událostí a škod z nich, včetně vedení příslušné evidence. Navrhuje údržbové, opravné a investiční akce, zpracovává přípravu plánu oprav a údržbových prací a akcí prostých rekonstrukcí; zajišťuje po technické stránce jejich realizaci, a to včetně investičních globálů pro zajištění provozuschopnosti a dále zpracovává vyjádření a připomínky k projektové dokumentaci opravných a investičních akcí a účastní se jejich koordinace.
- 17.2 Odbor provozu infrastruktury se člení na:
- 17.2.1 oddělení výluk.

## **18 ODBOR MECHANIZACE A ECM (OME)**

- 18.1 Základním posláním odboru mechanizace a ECM je zajištění agendy související se speciálními vozidly provozovanými OŘ a v rámci organizační jednotky odpovídá za činnosti subjektu odpovědného za údržbu speciálních vozidel (ECM). Při těchto činnostech spolupracuje a je metodicky veden oddělením mechanizace a ECM na odboru provozuschopnosti GŘ.
- 18.2 Odbor mechanizace a ECM řídí specializované mechanizační středisko.
- 18.3 Odbor mechanizace a ECM zajišťuje vedení údajů o speciálních vozidlech v příslušných modulech SAP a činnosti související se systémem sledování vozidel.

- 18.4 Odbor mechanizace a ECM spolupracuje s odbornými správami, které provozují speciální vozidla (především Správy tratí a Správy elektrotechniky a energetiky); je odpovědný za údržbu těchto vozidel; koordinuje jejich oběh, plánuje jejich stažení z provozu a jejich opětovné zařazení do provozu z důvodu plánovaných údržbových úkonů; zajišťuje opravné práce na těchto vozidlech, v případě využití externích dodávek ve spolupráci s odborem veřejných zakázek; odpovídá za udržování dokumentace údržby každého vozidla; zajišťuje převzetí nových vozidel a veškeré náležitosti s tím spojené; zajišťuje rušení vozidel včetně všech úkonů souvisejících se zrušením vozidla a jejich výmazem z evropského registru vozidel.
- 18.5 Odbor mechanizace a ECM odpovídá za vedení agendy provozování železniční dopravy, vedení přehledu strojvedoucích; sledování udržování jejich vzdělávání a odborné způsobilosti; zajištění školení a zkoušek strojvedoucích a v této oblasti spolupracuje s úsekem řízení provozu a oddělením výcviku a zkoušek strojvedoucích CTD.
- 18.6 Odbor mechanizace a ECM se dále nečlení.

## **19 ODBOR PROVOZU (OPR)**

- 19.1 Základním posláním odboru provozu OŘ je zabezpečení činností spojených s organizováním a řízením drážní dopravy na ŽDC v souladu s § 2, odst. 3 a 4 zákona č. 266/1994 Sb., o dráhách, v platném znění, zpracování radiových provozních řádů, zpracování požadovaných statistik a evidencí, zajištění činnosti provozní kontroly, po odborné stránce řízení a organizování dopravních zkoušek, školení a kurzů výpravčích, spolupráce na přípravě předpisů, spolupráce při plnění úkolů vyplývajících ze zařazení do systému bezpečnosti provozování dráhy a systému bezpečnosti provozování drážní dopravy a při přípravě žádosti o vydání Osvědčení o bezpečnosti provozovatele dráhy, zpracování Rozkazů o výluce na dráhách celostátních a regionálních ve vlastnictví ČR, s nimiž hospodaří SŽ, a dále projednávání a součinnost při realizaci opatření v oblasti sdělovací a zabezpečovací techniky a technologií používaných v rámci řízení drážní dopravy.
- 19.2 Odbor provozu se člení na:
- 19.2.1 oddělení dopravy,
- 19.2.2 oddělení podpory výluk.

## **20 ODBOR TECHNOLOGIE (OT)**

- 20.1 Základním posláním odboru technologie je zpracování technologických postupů, podkladů pro Tabulky traťových poměrů a technologické postupy činností pro externí subjekty, zpracování základní dopravní dokumentace, zabezpečení činností spojených s posuzováním podkladů ke studiím a projektové dokumentaci staveb s ohledem na bezpečnost a plynulost dopravy, zpracování výkonů provozních obvodů, příprava racionalizačních akcí a příprava podkladů ke GVD, správa a údržba rukovětí a číselníkových údajů řízení provozu, jakož i podkladů pro vazební číselníky k používaným informačním systémům, zajišťování dohledu nad provozními aplikacemi a provádění kontroly v uvedených oblastech, zajišťování a realizace školení a zkoušek provozních zaměstnanců z používaných provozních aplikací pro zajištění organizování a řízení drážní dopravy.
- 20.2 Odbor technologie se člení na:
- 20.2.1 oddělení ZDD a přípravy GVD,
- 20.2.2 oddělení metodiky technologických činností, skupina statistiky, evidence a provozních aplikací.

## **21 ODBOR TECHNICKÝ (OTE)**

- 21.1 Základním posláním odboru technického je provádění a zajišťování revizní činnosti na příslušných technických zařízeních, vedení agendy metrologie v systému ISME, odborných zkoušek, zpracovávání souhrnných stanovisek k postradatelnosti součástí dráhy, zajišťovat výkon činností v oblasti požární ochrany ve všech prostorách ve správě OŘ, včetně požární prevence, součinnost s orgány činnými v oblasti požární ochrany, zpracování dokumentace požární ochrany a pasportizaci požárně bezpečnostních zařízení, spolupráce s O10 GR v oblasti BOZP, spolupracovat se SŽT a s příslušnými útvary GR SŽ v oblasti ICT, železničních telekomunikací, mobilních služeb, pevných linek a kybernetické bezpečnosti, při zabezpečení provozu a rozvoje informačních systémů SŽ a datových komunikací, zabezpečení správy a údržby rukověti a číselníkových údajů, jakož i podkladů pro vazební číselníky k používaným informačním systémům s výjimkou oblasti řízení provozu, zajišťovat koordinaci aktivit OŘ v rámci projektu Digitální technické mapy železnic včetně zajištění spolupráce se SŽG ve věci předávání změn technické infrastruktury a schvalování pořizované dokumentace. V působnosti OTE je vedení agendy životního prostředí (odpadové hospodářství, vodní hospodářství včetně havarijních plánů, ochrany ovzduší, přírody a krajiny a agenda hluku a vibrací).
- 21.2 Odbor technický se člení na:
- 21.2.1 oddělení technické podpory,
- 21.2.2 oddělení životního prostředí.

## **22 ODBOR PŘÍPRAVY STAVEB (OPS)**

- 22.1 Základním posláním odboru přípravy staveb je ve spolupráci s odbornými správami OŘ, příp. s ostatními OS, zejména stavebními správami, zpracovávat vyjádření a připomínky k projektové dokumentaci investičních staveb SŽ včetně zajištění přípravy vybraných investičních globálů a spolupráce při jejich realizaci. Dále zpracování souhrnných stanovisek SŽ k záměrům (stavbám) cizích právních subjektů situovaných do ochranného pásma dráhy i mimo něj, včetně zabezpečování účasti na kontrolních dnech a kontroly dodržování podmínek daných stanovisek. Spolupodílí se na tvorbě podkladů pro zpracování smluv o věcných břemenech.
- 22.2 Odbor přípravy staveb se člení na:
- 22.2.1 oddělení ochranného pásma dráhy,
- 22.2.2 oddělení investiční.

## **23 ODBOR ENERGETIKY A SLUŽEB (OES)**

- 23.1 Základním posláním odboru energetiky a služeb je vlastní výkon energetických činností podle legislativních požadavků energetického zákona a vnitřních předpisů SŽ v působnosti OŘ. V oblasti elektroenergetiky se jedná zejména o stanovení podmínek pro připojení odběratele k LDSŽ, sjednávání smluv s odběrateli a nadřazenými dodavateli, sjednávání a sledování parametrů a kvality dodávek elektřiny, koordinace a oznamování beznapěťových výluk energetických rozvodů. Dále posuzování podkladů k připravovaným investičním akcím z hlediska energetiky a parametrů odběru. Zabezpečení energetického hospodářství v oblasti nákupu tepelné energie, zemního plynu a dalších paliv, a to včetně hospodaření s energií v budovách a objektech – sledování a kontrola, zpracování podkladů pro výkaznictví a EnMS. Dále zajišťuje činnosti související s provozem budov, agendou pronájmu a zpracování podkladů pro rozúčtování veškerých poskytovaných služeb, včetně energií, nájemcům a dalším odběratelům ve spolupráci s příslušnými útvary OŘ a podle metodických pokynů GR a CSS.

- 23.2 Odbor energetiky a služeb se člení na:
- 23.2.1 oddělení elektrické energie,
- 23.2.2 oddělení ostatních energií a služeb.

## **24 ODDĚLENÍ DISPEČINK ŽELEZNIČNÍ INFRASTRUKTURY (ODŽI)**

- 24.1 Základním posláním oddělení dispečink železniční infrastruktury je udržovat přehled o aktuálním stavu infrastruktury a omezení vyplývajících z pomalých jízd, poruch, výluk a mimořádných událostí a spolupracovat se Situačním centrem. Po obdržení informace dispečer bude udržovat přehled on-line o tomto stavu. Součástí poskytovaných dat je také odhad času do odstranění omezení a obnovení provozuschopnosti, průběžné informace o stavu odstraňování omezení a servis pro odborné správy zejména v období 14:00–6:00 hod. Dále se jedná zvláště o činnosti související se zasíláním dálkopisných zpráv a depeší jako je zavádění pomalých jízd v systému ISSPJ2, žádosti o přidělování kapacity dráhy drážním vozidlům údržby OŘ, práce v aplikaci DOMIN, předávání informací a dat jiným dispečerským pracovištím (Situační centrum, CDP, elektrodispečink, HZS, IZS apod.), přímý dohled nad vybranými typy zařízení (např. výtahy, eskalátory, zabezpečovací zařízení, kamerové systémy, EZS, poloha vozidel apod.) a podpora štábu OŘ při organizaci provozu infrastruktury během nebezpečných meteorologických jevů podle směrnice SM099.
- 24.2 Oddělení dispečink železniční infrastruktury se dále nečlení.

## **25 SPRÁVA MOSTŮ A TUNELŮ (SMT)**

- 25.1 Základním posláním správy mostů a tunelů je v obvodu OŘ zajistit správu a bezpečný provoz, údržbu, opravy a rekonstrukce mostů, propustků, konstrukcí mostům podobných, tunelů, návěsních lávek a krakorců, průchozích kolektorů, teplovodů, kabelovodů a s nimi souvisejících šachet (pokud se jedná o samostatné objekty) a to buď vlastními prostředky, nebo zadáním příslušné akce externím zhotovitelům, zajištění a kontrola efektivního využití přidělených prostředků ke zlepšování stavu výše uvedeného majetku, zpracování podkladů pro opravy, rekonstrukce a investice nutné k zachování jejich provozu.
- 25.2 Správa mostů a tunelů se člení na:
  - 25.2.1 oddělení provozní I,
  - 25.2.2 oddělení provozní II,
  - 25.2.3 oddělení technické.

## **26 SPRÁVA POZEMNÍCH STAVEB (SPS)**

- 26.1 Základním posláním správy pozemních staveb je zabezpečovat v obvodu OŘ činnosti spojené se správou (provozem, ostrahou, údržbou, opravami a investicemi) budov, přístřešků a inženýrských sítí, a to buď vlastními prostředky, nebo zadáním příslušné akce externím zhotovitelům. Dále zajišťují bezpečnost a čistotu v osobních nádražích, spolupracují se stavebními správami a GR při zajišťování investiční činnosti, a to při zachování maximální hospodárnosti. Součástí poslání je zajištění a kontrola efektivního využití přidělených prostředků ke zlepšování stavu spravovaného majetku, zpracování podkladů pro opravy, rekonstrukce a investice nutné k zachování jejich provozu. SPS spolupracuje s OOC ohledně využití prostor spravovaných objektů. Ve spolupráci s odborem personálním GR SŽ zajišťuje určené provozní činnosti Vzdělávacího střediska SŽ v Pardubicích, včetně údržby a úklidu jeho prostor a prostor pracoviště CSS v Pardubicích.



- 26.2 Správa pozemních staveb se člení na:
  - 26.2.1 oddělení přípravy staveb,
  - 26.2.2 oddělení technické,
  - 26.2.3 oddělení provozní oblast I,
  - 26.2.4 oddělení provozní oblast II,
  - 26.2.5 oddělení provozní oblast III.
  - 26.2.6 provozní střediska.

## **27 SPRÁVA TRATÍ (ST)**

- 27.1 V obvodu OŘ Hradec Králové působí tři správy tratí, a to Správa tratí Hradec Králové, Správa tratí Pardubice, Správa tratí Liberec.  
Obvody působnosti jednotlivých správ tratí jsou stanoveny „Opatřením ředitele č. 2 ze dne 17. února 2012 čj. 2773/12-SDC SVČ-102“.
- 27.2 Základním posláním všech správ tratí je zajistit v přiděleném obvodu bezpečný provoz, správu, údržbu, opravy a rekonstrukce železničního svršku, spodku, zařízení železničního spodku a na pozemcích, které k uvedeným objektům přísluší a jsou ve správě SŽ, a to buď vlastními prostředky, nebo zadáním příslušné akce externím zhotovitelům, zajištění a kontrola efektivního využití přidělených prostředků ke zlepšování stavu svěřeného majetku, zpracování podkladů pro opravy, rekonstrukce a investice nutné k zachování provozu tratí. Spolupráce s vlastníky a provozovateli drah (smlouvy o zajištění technického dohledu na vlečkách).
- 27.3 Správa tratí Hradec Králové se člení na:
  - 27.3.1 oddělení provozní I,
  - 27.3.2 oddělení provozní II,
  - 27.3.3 oddělení technické,
  - 27.3.4 provozní střediska.
- 27.4 Správa tratí Pardubice se člení na:
  - 27.4.1 oddělení provozní I,
  - 27.4.2 oddělení provozní II,
  - 27.4.3 oddělení technické,
  - 27.4.4 provozní střediska.
- 27.5 Správa tratí Liberec se člení na:
  - 27.5.1 oddělení provozní,
  - 27.5.2 oddělení technické,
  - 27.5.3 provozní střediska.

## **28 SPRÁVA SDĚLOVACÍ A ZABEZPEČOVACÍ TECHNIKY (SSZT)**

- 28.1 V obvodu OŘ Hradec Králové působí dvě správy sdělovací a zabezpečovací techniky, a to Správa sdělovací a zabezpečovací techniky Hradec Králové a Správa sdělovací a zabezpečovací techniky Pardubice. Obvody působnosti jednotlivých správ sdělovací a zabezpečovací techniky jsou stanoveny Opatřením ředitele č. 2 ze dne 17. 2. 2012 čj. 2773/12-SDC SVČ-102.
- 28.2 Základním posláním správy sdělovací a zabezpečovací techniky je zajistit v přiděleném obvodu bezpečný a spolehlivý provoz, správu, údržbu, opravy a rekonstrukce sdělovacího a zabezpečovacího zařízení včetně kabelizace, a to buď

vlastními prostředky, nebo zadáním příslušné akce externím zhotovitelům, zajištění a kontrola efektivního využití přidělených prostředků ke zlepšování stavu svěřeného majetku, zpracování podkladů pro opravy, rekonstrukce a investice nutné k zachování jejich provozu. Spolupráce s vlastníky a provozovateli drah (smlouvy o zajištění technického dohledu na vlečkách).

28.3 Správa sdělovací a zabezpečovací techniky Hradec Králové se člení na:

28.3.1 oddělení provozní Hradec Králové,

28.3.2 oddělení provozní Jičín,

28.3.3 oddělení provozní Liberec,

28.3.4 oddělení technické Hradec Králové,

28.3.5 oddělení technické Liberec,

28.3.6 provozní střediska.

28.4 Správa sdělovací a zabezpečovací techniky Pardubice se člení na:

28.4.1 oddělení provozní,

28.4.2 oddělení technické,

28.4.3 provozní střediska.

## **29 SPRÁVA ELEKTROTECHNIKY A ENERGETIKY (SEE)**

29.1 Základním posláním správy elektrotechniky a energetiky je zajistit v přiděleném obvodu bezpečný provoz, správu, údržbu, opravy a rekonstrukce zařízení elektrotechniky a energetiky, a to buď vlastními prostředky, nebo zadáním příslušné akce externím zhotovitelům, zajištění a kontrola efektivního využití přidělených prostředků ke zlepšování stavu svěřeného majetku, zpracování podkladů pro opravy, rekonstrukce a investice nutné k zachování jejich provozu.

Zajišťuje činnosti v oblastech zajištění požadované kvality odběru elektřiny z nadřazených distribučních soustav a měření spotřeby elektřiny v LDSŽ v souladu s legislativními metrologickými požadavky a požadavky energetického zákona.

Vykonává činnosti související se zajišťováním povinností v oblasti energetiky – oblast elektrická energie podle platných předpisů. Odpovídá za plnění povinností držitele energetických licencí v rozsahu své působnosti. Současně spolupracuje se SPS při zajišťování činností souvisejících se správou elektrických zařízení v budovách a pozemních objektech, které jsou v majetku SPS.

29.2 Správa elektrotechniky a energetiky se člení na tyto útvary:

29.2.1 oddělení provozní I.,

29.2.2 oddělení provozní II.,

29.2.3 oddělení technické,

29.2.4 provozní střediska.

### **30 ZÁVĚREČNÁ USTANOVENÍ**

- 30.1 Tento Organizační řád vymezuje pouze základní práva a povinnosti řídicích zaměstnanců a útvarů OŘ. Podrobněji tyto povinnosti a práva vymezují další vnitřní předpisy a ostatní řídicí akty SŽ a řídicí akty vydané ředitelem OJ.
- 30.2 Tento Organizační řád OŘ nabývá účinnosti dne 1. ledna 2025.

### **31 ZRUŠOVACÍ USTANOVENÍ**

Dnem účinnosti tohoto předpisu se zrušuje: předpis SŽ R1/11- Organizační řád Oblastního ředitelství Hradec Králové, vydaný pod čj. 9150/2022-OŘ HKR-ÚŘ ze dne 25. března 2022, včetně vydané změny č. 1 až 8.

### **PŘÍLOHY**

- Příloha A Přehled provozních středisek odborných správ a jejich členění
- Příloha B Přehled provozních obvodů a grafické znázornění jejich územní působnosti
- Příloha C Vymezení hranic obvodu Oblastního ředitelství Hradec Králové
- Příloha D Organizační schéma Oblastního ředitelství Hradec Králové

## **SOUVISEJÍCÍ DOKUMENTY**

### **Mezinárodní a národní právní předpisy, technické normy**

zákon č. 266/1994 Sb., o dráhách, ve znění pozdějších předpisů

zákon č. 250/2021 Sb., o bezpečnosti práce v souvislosti s provozem vyhrazených technických zařízení a o změně souvisejících zákonů, ve znění pozdějších předpisů

zákon č. 458/2000 Sb., o podmínkách podnikání a o výkonu státní správy v energetických odvětvích a o změně některých zákonů (energetický zákon), ve znění pozdějších předpisů

zákon č. 320/2001 Sb., o finanční kontrole ve veřejné správě a o změně některých zákonů (zákon o finanční kontrole), ve znění pozdějších předpisů

zákon č. 183/2006 Sb., o územním plánování a stavebním řádu (stavební zákon), ve znění pozdějších předpisů

zákon č. 134/2016 Sb., o zadávání veřejných zakázek, ve znění pozdějších předpisů

vyhláška MD č. 173/1995 Sb., kterou se vydává dopravní řád drah, ve znění pozdějších předpisů

vyhláška č. 76/2017 Sb., o obsahu a rozsahu služeb poskytovaných dopravci provozovatelem dráhy a provozovatelem zařízení služeb

Mandátní smlouva č.3270/231/90

Smlouva o součinnosti v oblasti hospodářských opatření pro krizové Stavy č. 2009 0615

ČSN EN ISO 50001 – Systémy managementu hospodaření s energií – Požadavky s návodem k použití

### **Vnitřní předpisy, v aktuálním znění**

SŽ R1 – Organizační řád státní organizace Správa železnic

SŽ R3 – Podpisový řád státní organizace Správa železnic

Opatření ředitele č. 2 ze dne 17. února 2012 čj. 2773/12-SDC SVČ-102

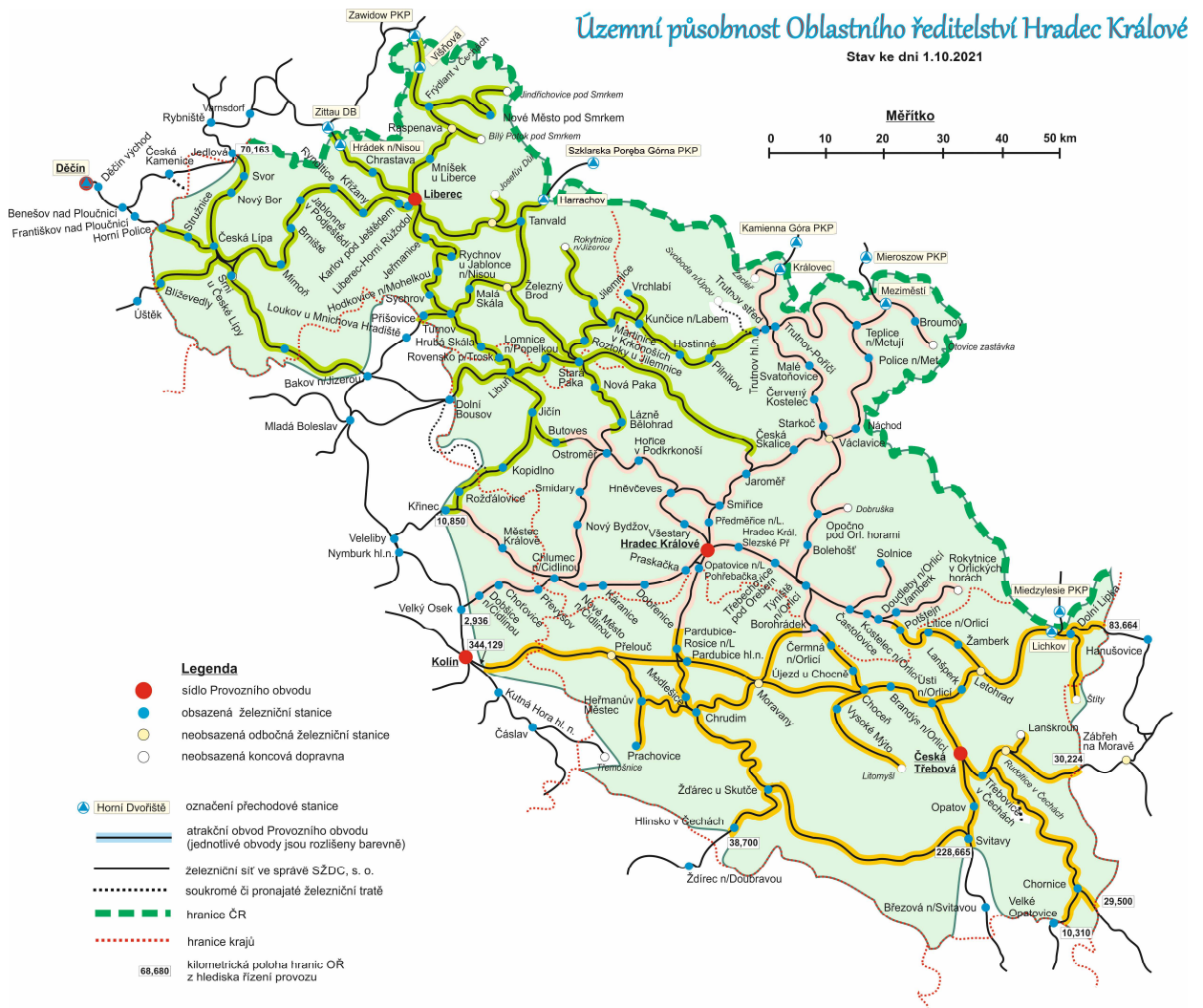
**Příloha A** (informativní)  
**Přehled provozních středisek odborných správ a jejich členění**

<b>A.1</b>	<b>Správa tratí Hradec Králové</b>	<b>(ST)</b>
A.1.1	Traťový okrsek .....	(TO)
A.1.1.1	TO Hradec Králové	
A.1.1.2	TO Chlumeck nad Cidlinou	
A.1.1.3	TO Ostroměř	
A.1.1.4	TO Jičín	
A.1.1.5	TO Týniště nad Orlicí	
A.1.1.6	TO Trutnov	
A.1.1.7	TO Stará Paka	
A.1.1.8	TO Náchod	
<b>A.2</b>	<b>Správa tratí Pardubice.....</b>	<b>(ST)</b>
A.2.1	Traťový okrsek .....	(TO)
A.2.1.1	TO Česká Třebová I	
A.2.1.2	TO Česká Třebová II	
A.2.1.3	TO Skuteč	
A.2.1.4	TO Choceň	
A.2.1.5	TO Ústí nad Orlicí	
A.2.1.6	TO Pardubice	
<b>A.3</b>	<b>Správa tratí Liberec .....</b>	<b>(ST)</b>
A.3.1	Traťový okrsek .....	(TO)
A.3.1.1	TO Frýdlant v Čechách	
A.3.1.2	TO Jablonné v pod Ještědí	
A.3.1.3	TO Liberec	
A.3.1.4	TO Libuň	
A.3.1.5	TO Turnov	
A.3.1.6	TO Česká Lípa	
<b>A.4</b>	<b>Správa sdělovací a zabezpečovací techniky Hradec Králové</b>	<b>(SSZT)</b>
A.4.1	Sdělovací a zabezpečovací obvod .....	(SZO)
A.4.1.1	SZO Hradec Králové	
A.4.1.2	SZO Náchod	
A.4.1.3	SZO Liberec	
A.4.1.4	SZO Česká Lípa	
<b>A.5</b>	<b>Správa sdělovací a zabezpečovací techniky Pardubice</b>	<b>(SSZT)</b>
A.5.1	Sdělovací a zabezpečovací obvod .....	(SZO)
A.5.1.1	SZO Česká Třebová	
A.5.1.2	SZO Choceň	
A.5.1.3	SZO Pardubice	

<b>A.6</b>	<b>Správa elektrotechniky a energetiky .....</b>	<b>(SEE)</b>
A.6.1	Elektrodispečink .....	(ED)
	ED Hradec Králové	
A.6.2	Obvodová elektrodílna .....	(OE)
A.6.2.1	OE Hradec Králové	
A.6.2.2	OE Česká Třebová	
A.6.2.3	OE Choceň	
A.6.2.4	OE Pardubice	
A.6.2.5	OE Liberec	
A.6.3	Opravná trakčního vedení .....	(OTV)
A.6.3.1	OTV Hradec Králové	
A.6.3.2	OTV Česká Třebová	
A.6.3.3	OTV Pardubice	
A.6.4	Trakční napájecí stanice .....	(TNS)
A.6.4.1	TNS Hradec Králové	
A.6.4.2	TNS ÚO + CHO + Mor.	
A.6.4.3	TNS ČT + Rdi + Opatov	
A.6.4.4	TNS Trnáv. + Op. + St.	
A.6.5	Středisko technologií dálkového řízení .....	(STDŘ)
	STDŘ Pardubice	
A.6.6	Elektroměrová služba .....	(ES)
<b>A.7</b>	<b>Správa mostů a tunelů .....</b>	<b>(SMT)</b>
	Provozní střediska nemá	
<b>A.8</b>	<b>Správa pozemních staveb .....</b>	<b>(SPS)</b>
A.8.1	Středisko pozemních staveb .....	(SPoS)
A.8.1.1	SPoS Hradec Králové	
A.8.1.2	SPoS Pardubice	
A.8.1.3	SPoSLiberec	

## Příloha B (informativní) Přehled provozních obvodů a grafické znázornění jejich územní působnosti

- B.1 Provozní obvody (PO)
- B.1.1 PO Česká Třebová ..... (CST)
- B.1.2 PO Hradec Králové..... (HKR)
- B.1.3 PO Liberec..... (LBC)



**Příloha C (normativní)**  
**Hranice obvodu Oblastního ředitelství Hradec Králové**

**Tabulka C.1 – Hranice obvodu Oblastního ředitelství Hradec Králové  
a Oblastního ředitelství Praha.**

Trať		Určení hranice		
číslo	z-do	z hlediska	km	bližší určení
070	Turnov – Praha	<b>řízení provozu</b>	98,842	Vjezdové návěstidlo L do ŽST Píšovice
		ST, SMT a SEE	99,037	ZV 1 ŽST Píšovice
		SSZT	97,216	Vjezdové návěstidlo S do ŽST Loukov u Mnichova Hradiště (KO 2TÚL patří do obvodu OŘ Hradec Králové a předvěst PŘS patří do obvodu OŘ Praha)
064	Stará Paka – Mladá Boleslav	<b>řízení provozu</b>	34,855	Vjezdové návěstidlo S ŽST Dolní Bousov
		ST a SMT	34,536	ZV 17 ŽST Dolní Bousov
		SSZT a SEE	35,256	PŘS ŽST Dolní Bousov patří do obvodu OŘ Praha
080	Jedlová – Mladá Boleslav	<b>řízení provozu</b>	0,924	Vjezdové návěstidlo BS ŽST Bakov nad Jizerou
		ST a SMT	0,625	KV 24 ŽST Bakov nad Jizerou
		SSZT a SEE	0,924	Vjezdové návěstidlo BS ŽST Bakov nad Jizerou (předvěst PŘBS patří do obvodu OŘ Praha)
080	Jedlová – Mladá Boleslav	ST	0,025	KV 51 ŽST Mladá Boleslav Debř (kolejiště a pozemky v areálu MES patří do obvodu OŘ Hradec Králové)
		SEE a SPS		Zařízení a objekty v areálu MES Mladá Boleslav Debř patří do obvodu OŘ Hradec Králové
061	Jičín – Nymburk	<b>řízení provozu</b>	10,850	Vjezdové návěstidlo S ŽST Křinec
		ST a SMT	11,122	ZV 12 ŽST Křinec
		SSZT	10,148	PŘS
		SEE	11,122	Vjezdové návěstidlo do ŽST Křinec
020	Choceň – Hradec Králové – Velký Osek	<b>řízení provozu</b>	2,936	Vjezdové návěstidlo DL ŽST Velký Osek-Kanín
		ST a SMT	2,631	ZV 1 Výhybna Kanín
		SSZT	3,640	Předvěst PŘDL odb. Kanín od Dobšic
		SEE	2,874	TV: 3,5m od bočního držáku na stožáru č. 1 směrem do tratě v km 2, 874 SPE: km 4,830 zast. Sány
010	Česká Třebová – Kolín	<b>řízení provozu</b>	344,129	Vjezdové návěstidlo 1L, 2L ŽST Kolín
		ST a SMT	344,491	ZV 1 ŽST Kolín
		SSZT	343,755	Oddílové návěstidlo AB 1-3438/2-3438
		SEE	344,351	TV: ŽST Kolín – pardubické zhlaví podpěra č. 7 a 8 km 344,351 SPE: km 341,210 Starý Kolín 6kV: km 344,590 kabel. Koncovka odp. strana „A“ TTS 7170



**Tabulka C.2 – Hranice obvodu Oblastního ředitelství Hradec Králové a Oblastního ředitelství Ústí nad Labem.**

Trať		Určení hranice		
číslo	z-do	z hlediska	km	blížeší určení
080	Bakov nad Jizerou – Jedlová	<b>řízení provozu</b>	70,163	Vjezdové návěstidlo L ŽST Jedlová
		ST a SMT	70,409	ZV 1 ŽST Jedlová
		SSZT	68,675	IK Jedlová
		SEE	68,675	Hranice podle kolejového obvodu SSZT
086	Česká Lípa – Benešov nad Ploučnicí	<b>řízení provozu</b>	8,848	Vjezdové návěstidlo L ŽST Horní Police
		ST a SMT	9,142	ZV 1 ŽST Horní Police
		SSZT	7,472	Kolejový obvod 4LK
		SEE	8,320	PZS P2639 (dělicí místo v rozvaděči PKS5 – výstupní svorky pojistek)
087	Česká Lípa – Lovosice	<b>řízení provozu</b>	68,952	Vjezdové návěstidlo L ŽST Blíževedly
		ST a SMT	69,211	ZV 1 ŽST Blíževedly
		SSZT	68,312	Počítací bod úseku S-LT
		SEE	69,130	PZS P3369 (napájení přejezdu ve správě OŘ Hradec Králové)

**Tabulka C.3 – Hranice obvodu Oblastního ředitelství Hradec Králové a Oblastního ředitelství Brno.**

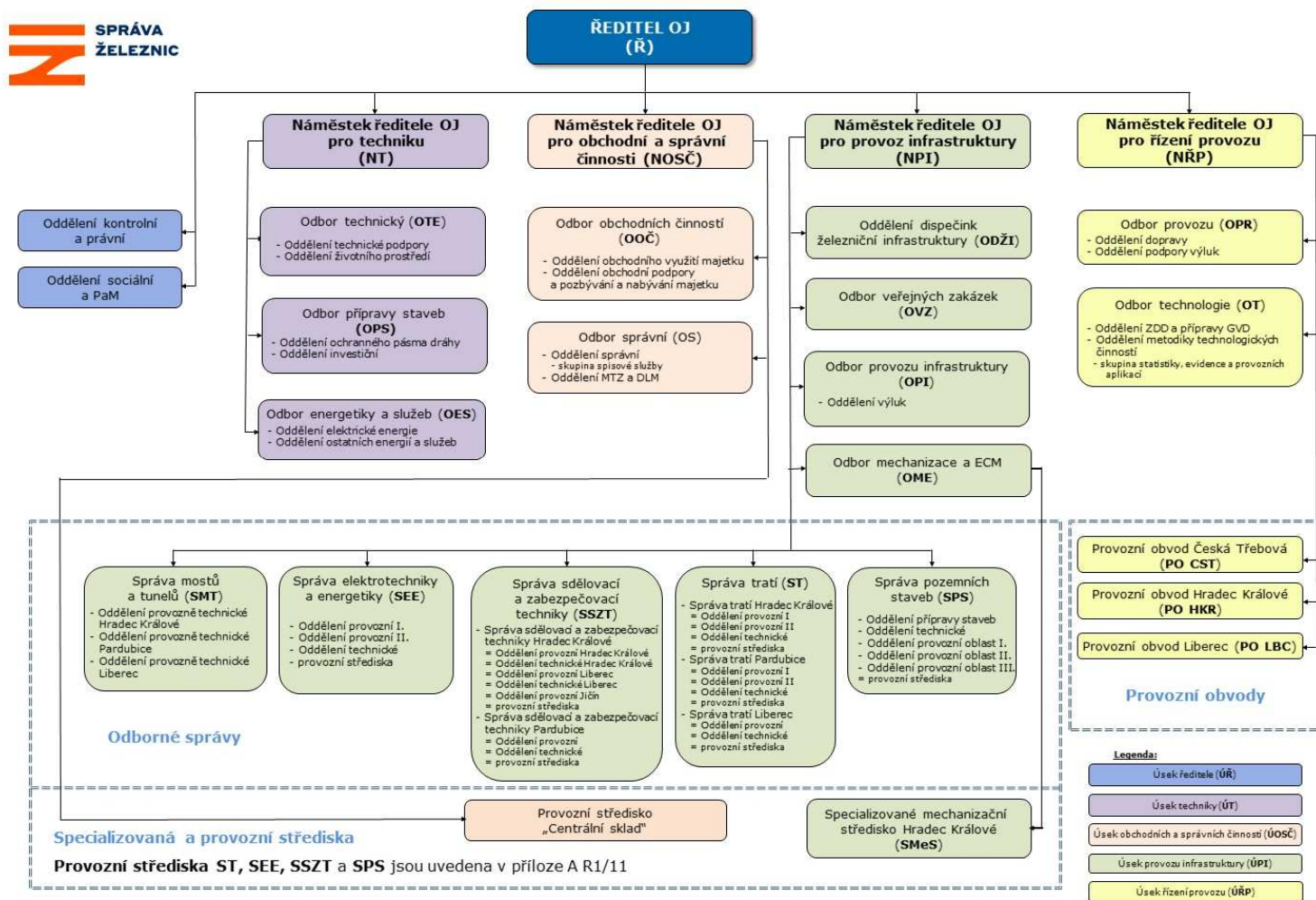
Trať		Určení hranice		
číslo	z-do	z hlediska	km	blížeší určení
238	Pardubice – Havlíčkův Brod	<b>řízení provozu</b>	38,700	Vjezdové návěstidlo L ŽST Hlinsko v Čechách
		ST a SMT	39,172	Hraničník-býv. KV 1 ŽST Hlinsko v Čechách
		SSZT	37,873	Vjezdové návěstidlo L do Hlinska
		SEE	38,803	Vjezdové návěstidlo do ŽST Hlinsko
260	Česká Třebová – Brno	<b>řízení provozu</b>	228,664	Vjezdové návěstidlo 1L a 2L ŽST Svitavy
		ST a SMT	228,995	= 228,984 ZV 2 ŽST Svitavy
		SSZT	227,598	Oddílové návěstidlo AB 1-2276/2-2276
		SEE	228,108	TV: středy neutrálních polí TP č. 555 a 556 km 228,108 SPE: km 227,598 6kV: km 227,990 kabel. Koncovka odp. strana „B“ RS 44 (1044)
262	Česká Třebová – Chornice – Skalnice nad Svitavou	<b>řízení provozu</b>	10,310	Vjezdové návěstidlo ŽST Velké Opatovice
		ST a SMT	10,645	ZV 1 ŽST Velké Opatovice
		SSZT	9,685	Upozorňovadla před PŘL V.O.
		SEE	10,310	Vjezdové návěstidlo L ŽST V.O.

**Tabulka C.4 – Hranice obvodu Oblastního ředitelství Hradec Králové  
a Oblastního ředitelství Ostrava.**

Trať		Určení hranice		
číslo	z-do	z hlediska	km	bližší určení
025	Dolní Lipka – Hanušovice	<b>řízení provozu</b>	83,664	Krycí návěstidlo Lk do n.z. Červený Potok od Hanušovic
		SMT a ST	83,899	ZV 1 n. z. Červený Potok
		SSZT	82,872	Tabulka s křížem jako předvěst Lk n. z. Červený Potok
		SEE	83,899	ZV 1 n. z. Červený Potok
270	Česká Třebová – Přerov – Bohumín	<b>řízení provozu</b>	30,224	Vjezdové návěstidlo 1S, 2S ŽST Hoštejn
		SMT a ST	30,800	Hraniční staničník
		SSZT	27,701	Oddílové návěstidlo AB 1-277/2-277
		SEE	30,668	TV: ŽST. Hoštejn – Krasíkovské zhlaví podpěry č. 81,82 km 30,668 SPE: km 30,800 napájení horkoběžnosti v k. ú. Hynčina
271	Chornice – Prostějov	<b>řízení provozu</b>	29,500	Lichoběžníková tabulka dopravní D3 Dzbel
		SMT a ST	29,408	ZV 7 dD3 Dzbel
		SSZT	30,095	Lichoběžníková tabulka L do Dzbelu
		SEE	29,408	Osvětlení bývalé zastávky Šubířov

**Příloha D (normativní)**

**Organizační struktura Oblastního ředitelství Hradec Králové od 1. ledna 2025**



### **Ověřovací doložka konverze dokumentu**

Ověřuji pod pořadovým číslem **5227491**, že tento dokument, který vznikl převedením vstupu v listinné podobě do podoby elektronické, skládající se z **35** listů, se doslovně shoduje s obsahem vstupu.

Ověřující osoba: **Lucie DOSTÁLOVÁ**

Vystavil: **Správa železnic, státní organizace**

Datum: **19.12.2024 14:34:26**



**febeac8d-41fa-4a2e-8dab-14aef61fd505**