

**R1/10**

**Organizační řád  
Oblastního ředitelství Brno**

účinnost od 1. ledna 2025

Schváleno pod čj. 28752/2024-SŽ-OŘ BNO-OS  
dne 19. prosince 2024

Bc. Jiří Svoboda, MBA v. r.  
generální ředitel

**R1/10**  
**Organizační řád**  
**Oblastního ředitelství Brno**

Gestorský útvar: Správa železnic, státní organizace  
Oblastní ředitelství  
Brno  
spravazeleznic.cz  
Rok vydání: 2024  
Náklad: pouze v elektronické podobě

© Správa železnic, státní organizace, 2024

Tento dokument je duševním vlastnictvím státní organizace Správa železnic, na které se vztahuje zákon č. 121/2000 Sb., o právu autorském, o právech souvisejících s právem autorským a o změně některých zákonů (autorský zákon), ve znění pozdějších předpisů. Státní organizace Správa železnic je v uvedené souvislosti rovněž vykonavatelem majetkových práv. Tento dokument smí fyzická osoba použít pouze pro svou osobní potřebu, právnická osoba pro svou vlastní vnitřní potřebu. Poskytování tohoto dokumentu nebo jeho části v jakékoli formě nebo jakýmkoli způsobem třetí osobě je bez svolení státní organizace Správa železnic zakázáno.

**ZÁZNAMY O OPRAVÁCH A ZMĚNÁCH**

Držitel listinné podoby tohoto dokumentu je odpovědný za včasné a správné zapracování účinných oprav a změn a za provedení příslušného záznamu.

<b>oprava/změna a její pořadové číslo</b>	<b>číslo jednací</b>	<b>účinnost od</b>	<b>opravu/změnu zapracoval</b>

## **ANOTACE**

Předpis SŽ R1/10 je základním vnitřním organizačním předpisem organizační jednotky Oblastní ředitelství Brno. Vymezuje vnitřní řízení, organizační uspořádání a členění, poslání, působnosti a úkoly jednotlivých útvarů OŘ, povinnosti vedoucích zaměstnanců a jednotlivých řídicích stupňů.

## **KLÍČOVÁ SLOVA**

předpis; vnitřní; organizační; řád; OŘ; oblastní; ředitelství; Brno; působnost; struktura; členění; řízení

## OBSAH

	strana
ROZSAH ZNALOSTÍ.....	6
ZKRATKY A ZNAČKY.....	7
1 ÚVODNÍ USTANOVENÍ .....	9
2 ZÁKLADNÍ ÚDAJE O ORGANIZAČNÍ JEDNOTCE .....	9
3 ORGANIZAČNÍ ČLENĚNÍ OŘ .....	12
4 ORGANIZAČNÍ ČLENĚNÍ APARÁTU OŘ .....	12
5 ORGANIZAČNÍ ČLENĚNÍ ODBORNÝCH SPRÁV .....	16
6 PROVOZNÍ STŘEDISKA (PS).....	16
7 SPECIALIZOVANÉ MECHANIZAČNÍ STŘEDISKO (SMES) .....	16
8 ORGANIZAČNÍ ČLENĚNÍ PROVOZNÍCH OBVODŮ (PO).....	16
9 ŘÍDICÍ VZTAHY.....	17
10 PŮSOBNOST A ZASTUPOVÁNÍ ŘEDITELE OJ .....	19
11 PŮSOBNOST VEDOUČÍCH ZAMĚŠTNANCŮ .....	20
12 VŠEOBECNÉ POVINNOSTI ÚTVARŮ.....	20
13 ODBOR OBCHODNÍCH ČINNOSTÍ (OOČ) .....	20
14 ODBOR SPRÁVNÍ (OS).....	20
15 ODBOR PROVOZU INFRASTRUKTURY (OPI) .....	21
16 ODBOR VEŘEJNÝCH ZAKÁZEK (OVZ).....	21
17 ODBOR MECHANIZACE A ECM (OME) .....	21
18 ODBOR PROVOZU (OPR).....	22
19 ODBOR TECHNOLOGIE (OT).....	22
20 ODBOR TECHNICKÝ (OTE) .....	23
21 ODBOR PŘÍPRAVY STAVEB (OPS).....	23
22 ODBOR ENERGETIKY A SLUŽEB (OES).....	23
23 ODDĚLENÍ DISPEČINK ŽELEZNIČNÍ INFRASTRUKTURY (ODŽI) .....	24
24 SPRÁVA MOSTŮ A TUNELŮ (SMT) .....	24
25 SPRÁVA POZEMNÍCH STAVEB (SPS).....	24
26 SPRÁVA TRATÍ (ST).....	25
27 SPRÁVA SDĚLOVACÍ A ZABEZPEČOVACÍ TECHNIKY (SSZT).....	25
28 SPRÁVA ELEKTROTECHNIKY A ENERGETIKY (SEE) .....	26
29 ZÁVĚREČNÁ USTANOVENÍ.....	26
30 ZRUŠOVACÍ USTANOVENÍ.....	26
SOUVISEJÍCÍ DOKUMENTY .....	27
Příloha A (normativní) Přehled provozních středisek odborných správ a jejich členění.....	28
Příloha B (normativní) Přehled provozních obvodů a grafické znázornění jejich územní působnosti .....	30
Příloha C (normativní) Hranice obvodu Oblastního ředitelství Brno .....	31
Příloha D (normativní)_Organizační struktura Oblastního ředitelství Brno od 1. ledna 2025.....	35

## ROZSAH ZNALOSTÍ

Níže uvedená tabulka stanovuje rozsah znalostí tohoto dokumentu pro pracovní zařazení (funkci) nebo činnost, přičemž:

- informativní znalostí se rozumí taková znalost, při které příslušný zaměstnanec má povědomí o tomto dokumentu, zná předmět jeho úpravy a při náhledu do příslušného ustanovení je schopen se podle takového ustanovení samostatně řídit nebo podle něj samostatně konat;
- úplnou znalostí se rozumí taková znalost, při které příslušný zaměstnanec má povědomí o tomto dokumentu, zná předmět jeho úpravy a bez náhledu do příslušného ustanovení je schopen se podle takového ustanovení samostatně řídit nebo podle něj samostatně konat;
- doslovnou znalostí se rozumí taková znalost, při které příslušný zaměstnanec zná text, který je v příslušném ustanovení napsán v uvozovkách kurzivou, přesně a je schopen jej bez náhledu do příslušného ustanovení samostatně reprodukovat.

Není-li rozsah znalostí pro pracovní zařazení (funkci) nebo činnost stanoven, stanoví rozsah znalostí, pokud je tak třeba učinit, příslušný vedoucí zaměstnanec.

<b>pracovní činnost nebo zařazení (funkce)</b>	<b>znalost ustanovení</b>
vedoucí zaměstnanci útvarů Oblastního ředitelství Brno	<b>úplná:</b> celý řád
ostatní zaměstnanci Oblastního ředitelství Brno	<b>informativní:</b> celý řád

## ZKRATKY A ZNAČKY

Níže uvedený seznam obsahuje zkratky a značky použité v tomto předpisu. V seznamu se neuvádějí legislativní zkratky, zkratky a značky obecně známé, zavedené právními předpisy, uvedené v obrázcích, příkladech nebo tabulkách.

BOZP .....	Bezpečnost a ochrana zdraví při práci
CES .....	Centrální evidence smluv
CDP .....	Centrální dispečerské pracoviště
CSS .....	Centrum sdílených služeb
DLM.....	dlouhodobý majetek
DOMIN .....	Informační systém centrálně evidující omezení infrastruktury
ECM.....	subjekt odpovědný za údržbový proces železničních vozidel v Evropské unii (z angl. „Entity in Charge of Maintenance“)
ED .....	elektrodispečink
EZS .....	elektronický zabezpečovací systém
FKSP.....	Fond kulturních a sociálních potřeb
GŘ SŽ .....	generální ředitelství státní organizace Správa železnic
GVD.....	grafikon vlakové dopravy
HZS .....	Hasičský záchranný sbor
ICT .....	Informační a komunikační technologie (z angl. „Information and Communication Technologies“)
IČ.....	identifikační číslo organizace
ISME.....	informační systém metrologické evidence
ISSPJ2 .....	Informační systém sledování pomalých jízd
IZS .....	Integrovaný záchranný systém
LDSž.....	lokální distribuční soustava železnice
MAS.....	místní akční skupina
MTZ .....	materiálně-technické zabezpečení
NOSČ.....	náměstek ředitele OJ pro obchodní a správní činnosti
NPI .....	náměstek ředitele OJ pro provoz infrastruktury
NŘP .....	náměstek ředitele OJ pro řízení provozu
NT .....	náměstek ředitele OJ pro techniku
ODŽI.....	Oddělení dispečink železniční infrastruktury
OE.....	obvodová elektrodílna
OJ.....	organizační jednotka
OME.....	odbor mechanizace a ECM
OOČ.....	odbor obchodních činností
OPI.....	odbor provozu infrastruktury
OPR .....	odbor provozu
OPS .....	odbor přípravy staveb

OŘ.....oblastní ředitelství  
OS.....odbor správní  
OT.....odbor technologie  
OES.....odbor energetiky a služeb  
OOSPO.....Osoby s omezenou schopností pohybu a orientace  
OTE.....odbor technický  
OTV.....opravná trakčního vedení  
OVZ.....odbor veřejných zakázek  
PaM.....práce a mzdy  
PBZ.....požární bezpečnostní zařízení  
PO.....provozní obvod  
PS.....provozní středisko  
RVZ.....Registr veřejných zakázek  
SEE.....Správa elektrotechniky a energetiky  
SFDI.....Státní fond dopravní infrastruktury  
SMES.....Specializované mechanizační středisko  
SMT.....Správa mostů a tunelů  
SPoS.....Středisko pozemních staveb  
SPS.....Správa pozemních staveb  
SSZT.....Správa sdělovací a zabezpečovací techniky  
ST.....Správa tratí  
SZO.....sdělovací a zabezpečovací obvod  
SŽ.....Správa železnic, státní organizace  
SŽF.....SŽ Facility  
SŽG.....Správa železniční geodézie  
SŽT.....Správa železniční telematiky  
TNS.....trakční napájecí stanice  
TO.....traťový okrsek  
ÚOSČ.....úsek obchodních a správních činností  
ÚPI.....úsek provozu infrastruktury  
ÚŘ.....úsek ředitele OJ  
ÚŘP.....úsek řízení provozu  
ÚT.....úsek techniky  
ZDD.....základní dopravní dokumentace  
ŽST.....železniční stanice  
ŽTM.....železniční telekomunikační majetek



Generální ředitel schválil podle čl. 14 odst. 1 a čl. 15 odst. 2 Statutu státní organizace Správa železnic tento řád SŽ R1/10 – Organizační řád Oblastního ředitelství Brno (dále jen „Organizační řád“).

## **1 ÚVODNÍ USTANOVENÍ**

- 1.1 Organizační řád Oblastního ředitelství Brno (dále jen „OŘ“), organizační jednotky Správy železnic, státní organizace (dále také „SŽ“), je základním vnitřním organizačním předpisem OŘ. Je vydáván v souladu s předpisem SŽ R1 Organizačním řádem Správy železnic, státní organizace a podrobněji vymezuje vnitřní řízení, organizační uspořádání a členění, poslání, působnosti a úkoly jednotlivých úseků OŘ, povinnosti vedoucích zaměstnanců a jednotlivých řídicích stupňů.
- 1.2 Organizační řád OŘ zpracovává a vydává ředitel OJ Oblastní ředitelství Brno, schvaluje jej generální ředitel SŽ.

## **2 ZÁKLADNÍ ÚDAJE O ORGANIZAČNÍ JEDNOTCE**

- 2.1 OŘ je vnitřní organizační jednotkou (dále jen „OJ“) Správy železnic, státní organizace, IČ 70994234.
- 2.2 Sídlem OŘ je Kounicova ul. č. 26, 611 43 Brno.
- 611 43 Brno, Kounicova 26
  - telefon +420 972621009
  - ePodatelnaORBNO@spravazeleznic.cz
  - spravazeleznic.cz
- 2.3 Základním posláním OŘ v určeném obvodu je:
- 2.3.1 na dráhách celostátních a regionálních ve vlastnictví ČR, s nimiž má SŽ právo hospodařit, zabezpečovat přímý výkon činností spojených se zajištěním provozuschopnosti dráhy dle § 2, odst. 2 a § 20, odst. 1 zákona č. 266/1994 Sb., o dráhách, jakož i přímý výkon činností spojených se zajištěním provozování dráhy, organizováním a řízením drážní dopravy dle § 2, odst. 3 a 4, zákona č. 266/1994 Sb., o dráhách, a dále zajištění provozování zařízení služeb dle § 23d, e, f zákona č. 266/1994 Sb., o dráhách, v platném znění, a to především:
- 2.3.1.1 V rámci systému bezpečnosti provozování dráhy je základním posláním OŘ v určeném obvodu:
- zajišťovat a vykonávat přímý dohled, správu a kontrolu stavu železniční dopravní cesty (dále jen „ŽDC“), včetně nádražních<sup>1</sup>, provozních i dalších budov, a ostatních staveb a zařízení s ní souvisejících,
  - v plném rozsahu zajišťovat schválené výlukové akce,

<sup>1</sup> Nádražní budovy - nemovitosti, které zcela nebo svojí částí slouží k poskytování služeb osobní železniční dopravy včetně nemovitostí sloužících pro poskytování služeb dopravců a jejich zázemí, dále objekty, které s výše uvedenými nemovitostmi osobních nádraží tvoří ucelený dispoziční celek

Ostatní budovy - provozní a další budovy, které nespádají pod pojem „nádražní budovy“

- zajišťovat bezpečný provoz určených technických zařízení ve správě OŘ v rozsahu zákona o drahách 266/1994 Sb., v platném znění a vyhrazených zařízení ve smyslu zákona č. 250/2021 Sb., o bezpečnosti práce v souvislosti s provozem vyhrazených technických zařízení a o změně souvisejících zákonů, ve znění pozdějších předpisů,
- zajišťovat požadovaný stav a podmínky provozu elektrických a ostatních zařízení ve správě OŘ, odběru a zajišťování činností v oblasti své působnosti, vyplývajících z energetického zákona a jeho prováděcích vyhlášek,
- zabezpečovat plnění povinností a úkolů požární ochrany, krizového řízení, kontinuity procesů a fyzické bezpečnosti ve všech prostorách, které užívá k provozování svých činností,
- zajišťovat zpracování staniční a traťové technologie a základní dopravní dokumentace,
- zajišťovat a provádět, příp. se podílet na provádění odborných zkoušek a školení, včetně kontroly jejich kvality,
- zabezpečovat činnosti související s obsluhou dráhy a organizováním drážní dopravy, včetně vedení používaných provozních aplikací,
- zajišťovat v oblasti své působnosti ve spolupráci se SŽF bezpečný a spolehlivý provoz, správu, údržbu, opravy a rekonstrukce nádražních, provozních i dalších budov a ostatních staveb a zařízení s nimi souvisejících,
- zajišťovat v oblasti své působnosti ve spolupráci se SŽT bezpečný a spolehlivý provoz, správu, údržbu, opravy a rekonstrukce železničního telekomunikačního majetku,
- zajišťovat provádění příslušné kontrolní činnosti a spolupráci při šetření MU.

2.3.1.2 V rámci systému bezpečnosti provozování drážní dopravy je základním posláním OŘ v určeném obvodu:

- zajišťovat bezpečný provoz kolejových vozidel ve správě OŘ v rozsahu zákona o drahách 266/1994 Sb. v platném znění, vyhlášky MD č. 173/1995 Sb., kterou se vydává dopravní řád drah, v platném znění a vnitřních předpisů SŽ,
- odpovědnost za činnosti subjektu odpovědného za údržbu speciálních vozidel (ECM),
- zajišťovat a provádět, popř. se podílet na provádění odborných zkoušek a školení, včetně kontroly její kvality,
- zajišťovat provádění technických kontrol a oprav kolejových vozidel ve správě OŘ a technických kontrol speciálních tažených vozidel ve správě OŘ,
- zajišťovat bezpečný provoz určených technických zařízení ve správě OŘ v rozsahu zákona o drahách 266/1994 Sb., v platném znění a vyhrazených zařízení ve smyslu zákona č. 250/2021 Sb., o bezpečnosti práce v souvislosti s provozem vyhrazených technických zařízení a o změně souvisejících zákonů, v platném znění,
- zajišťovat provádění příslušné kontrolní činnosti a spolupráci při šetření MU.

### 2.3.1.3 Dále je základním posláním OŘ v určeném obvodu:

- posuzovat podklady ke studiím a projektové dokumentaci připravovaných investičních akcí, vyjadřovat se ve svém úseku činnosti v otázkách účastníka správních řízení,
- navrhovat priority akcí k zařazení do plánu investiční výstavby a spolupracovat se stavebními správami a GR při zajišťování investiční činnosti, zajišťovat přípravu a realizaci prostých rekonstrukcí a investičních stavebních globalů,
- zpracovávat souhrnná stanoviska SŽ k záměrům (stavbám) cizích právních subjektů situovaným do ochranného pásma dráhy i mimo něj,
- zajišťovat poskytování služeb pro dopravce, přepravce a cestující veřejnost v rozsahu zákona o dráhách 266/1994 Sb. v platném znění (mj. vyhlášky 76/2017 Sb.),
- vykonávat správu inženýrských sítí,
- spravovat, udržovat, pronajímat a jiným způsobem nakládat s majetkem, (včetně správy bytového fondu), s nímž má SŽ právo hospodařit, včetně zajišťování řízení o jeho postradatelnosti, s celkovým zaměřením na zkvalitňování poskytovaných služeb a zvyšování využití nemovitostí a efektivní dislokaci organizačních složek SŽ,
- zajišťovat činnosti v oblasti své působnosti, vyplývající z energetického zákona a jeho prováděcích vyhlášek, v souvislosti s udělenou licencí č. 120605086 na distribuci elektřiny a licencí č. 140705577 na obchod s elektřinou a licencí č. 310806446 na výrobu tepelné energie a licencí č. 320806449 na rozvod tepelné energie,
- zajišťovat (přímo nebo zprostředkovaně) dodávky služeb pro pronajaté prostory (elektřina, teplo, voda, plyn, odpady, úklid, ostražba), včetně vyúčtování a rozúčtování služeb na jednotlivé konečné odběratele,
- v určených modulech informačního systému SAP zajišťovat evidenci, pasportizaci a inventarizaci budov, pozemků a inženýrských sítí ve správě OŘ,
- realizovat zásady ochrany životního prostředí (zejména v oblastech odpadového hospodářství, vodního hospodářství, veřejného zdraví a havarijních plánů, ochrany ovzduší, přírody a krajiny, ekologické havárie ve svém obvodu šetřit v součinnosti s příslušnými odbornými útvary SŽ a orgány státní správy,
- realizovat požadavky kybernetické bezpečnosti stanovené v přijatých bezpečnostních politikách systému řízení bezpečnosti informací a na ně navazujících prováděcích dokumentech a spolupracovat při kontinuálním zlepšování systému řízení bezpečnosti informací,
- zabezpečovat efektivní využívání přidělených prostředků,
- plnit funkci energetického hospodáře a dodržovat závazky vyplývající ze zákona o hospodaření energií, Energetické politiky SŽ a spolupracovat na neustálém zlepšování systému managementu hospodaření s energií podle ČSN EN ISO 50001,
- vykonávat činnost v oblasti zadávání veřejných zakázek, organizace materiálně technického zabezpečení, evidence smluvních vztahů a jejich uveřejňování.

### **3 ORGANIZAČNÍ ČLENĚNÍ OŘ**

3.1 V čele OŘ stojí ředitel OJ.

3.2 OŘ se člení na aparát OŘ, odborné správy a provozní obvody, jejichž počet a působnost vyplývá z racionální dělby práce a účelné integrace činností k zajištění poslání a působnosti OŘ. Vybrané výkony příslušných odborných provozních činností infrastruktury zajišťují provozní střediska a specializovaná střediska.

### **4 ORGANIZAČNÍ ČLENĚNÍ APARÁTU OŘ**

4.1 Aparát OŘ se člení na úseky, odbory a oddělení.

K zajištění účelnosti a účinnosti řídicích procesů se zřizují úseky:

- ředitele..... ÚŘ
- obchodních a správních činností..... ÚOSČ
- provozu infrastruktury ..... ÚPI
- řízení provozu..... ÚŘP
- techniky..... ÚT

Působnost úseků aparátu OŘ jde napříč celou organizační strukturou OŘ.

#### **4.2 Úsek ředitele**

4.2.1 Základním posláním úseku ředitele je vytváření potřebných podmínek a předpokladů (včetně příslušného servisu) pro činnost ředitele OŘ a v oblasti komunikace, právní, sociální a PaM i pro činnost dalších vedoucích zaměstnanců OŘ; zajištění komunikace a součinnosti s Centrem sdílených služeb (dále jen „CSS“) a odborem personálním GR SŽ v oblastech personálně-mzdové administrace, docházkových úloh, personálně mzdových rozborů, čerpání mzdových prostředků, systemizací, jízdních výhod, organizačních řádů, HR marketingu, budování značky a spolupráce se školami; zajištění, ve spolupráci s odborem komunikace GR SŽ, externí a interní komunikace, PR činností a eventů OŘ; komplexní zabezpečení právní služby a servisu pro vedení a úseky OŘ, objektivní ujišťovací a konzultační činnost zaměřená na zdokonalování řídicích a kontrolních procesů uvnitř OŘ. Úsek ředitele v součinnosti s oddělením sociálním a PaM, odbornými správami, provozními obvody a případně dalšími ředitelem OŘ určenými organizačními útvary OŘ spolupracuje s odborem personálním GR SŽ (s jeho dislokovaným pracovištěm v sídle OŘ) při zajišťování procesu podpory nábory a spolupráce s místně příslušnými školami.

4.2.2 V čele úseku stojí ředitel OJ (Ř).

4.2.3 Do úseku ředitele jsou zařazeny:

- oddělení kontrolní a právní
- oddělení sociální a PaM

#### **4.3 Úsek obchodních a správních činností**

4.3.1 Základním posláním úseku obchodních a správních činností OŘ v oblasti jeho působnosti je zajištění komerčního i nekomerčního využití vymezeného majetku v oblasti své působnosti, zejména pozemků a budov, při zachování maximální hospodárnosti, koordinace činností v případech stavebních úprav (investiční i neinvestiční) nádražních budov, příprava pro pronájem části nebo celého vymezeného majetku, příprava a realizace stanovených marketingových cílů, vedení jednání s orgány státní správy, samosprávy a s neziskovými organizacemi a spolky (např. MAS) za oblast majetkového podnikání se svěřeným majetkem, jednání s nájemci a síťovými operátory, naplňování obsahu sjednaných smluvních vztahů v oblasti pronájmu a správu a vymáhání pohledávek v oblasti své působnosti.

V rámci nalezení využití vymezeného majetku je základním posláním úzká spolupráce s odbornou správou pozemních staveb, SŽ Facility a stavebními správami. Dále zajišťuje obchodní činnost v oblasti nabývání, pozbývání a pronájmu nemovitého majetku včetně souvisejících úkonů vedoucích k zajištění optimálního rozsahu služeb a ekonomického využití.

Úsek zajišťuje komunikaci s odborem finančním GŘ SŽ, odborem ekonomiky GŘ SŽ a Centrem sdílených služeb v oblastech ekonomických činností a vyhodnocování hospodaření OŘ ve vazbě na plánované náklady a v oblastech činností spojených s výkaznictvím a kontrolí; zajišťuje správu rozpočtu OŘ a s tím spojenou spolupráci s odborem finančním GŘ SŽ ve vazbě na rozpočet výdajů a online finanční nástroj pro sledování výdajů a s odborem ekonomiky GŘ SŽ při vyhodnocení hospodaření OŘ a ukazatelů KPI včetně čerpání opravných a údržbových akcí daných plánem provozních nákladů.

Ve spolupráci s oddělením kontrolním a právním zajišťuje správu pohledávek z obchodních vztahů a řešení sporů s dlužníky, vyřizování insolvencí, likvidací a upomínek.

Dále úsek zajišťuje oblast správních činností OŘ, komplexní výkon spisové a archivní služby, evidenci smluv a objednávek (včetně objednávek na služby) v oblasti své působnosti, agendu stížností a podnětů, evidenci škod a zpracování škodních událostí za OŘ ve spolupráci s oddělením kontrolním a právním, oblast krizového řízení a bezpečnosti, FKSP, vedení pokladny a cenin, oblast oběhu účetních dokladů a podpisových vzorů ve spolupráci s ekonomickými útvary GŘ, správu dlouhodobého majetku, inventarizaci spravovaného majetku, organizování materiálně-technického zabezpečení (dále jen „MTZ“), objednávky a jejich zveřejnění v RVZ za oblast MTZ, zajišťuje v elektronickém systému evidenci provozu služebních silničních motorových vozidel OJ.

4.3.2 V čele úseku stojí náměstek ředitele OJ pro obchodní a správní činnosti (NOSČ).

4.3.3 Do úseku obchodních a správních činností jsou zařazeny:

- odbor obchodních činností..... OOČ
- odbor správní..... OS

#### **4.4 Úsek provozu infrastruktury**

4.4.1 Základním posláním úseku provozu infrastruktury OŘ v oblasti jeho působnosti je:

4.4.1.1 V rámci systému bezpečnosti provozování dráhy zabezpečit činnosti spojené se zajištěním provozuschopnosti dráhy (dle § 2, odst. 2 a § 20, odst. 1 zákona č. 266/1994 Sb., o dráhách, v platném znění), včetně:

- zajištění provozu zařízení služeb zahrnující správu, údržbu, zajištění služeb, kontrolu a opravy infrastruktury a zařízení služeb, pozemních staveb (provozních budov a nádražních budov osobních nádraží včetně objektů železničních zastávek), souvisejících inženýrských sítí, správu pozemků a železničního telekomunikačního majetku,
- činností zahrnujících procesy při přípravě a realizaci schválených opravných a údržbových akcí s cílem udržení parametrů infrastruktury (včetně kontroly efektivního a hospodárného využití přidělených prostředků), při přípravě a realizaci investičních akcí s cílem zlepšení parametrů infrastruktury a přípravě nakládání se spravovaným majetkem,
- nepřetržitého dohledu, sledování a předávání informací k provozní situaci železniční dopravní cesty, evidence a zajišťování součinnosti jednotlivých složek OJ při odstraňování poruch, při řešení provozních mimořádností a při realizaci výlukové činnosti.

- 4.4.1.2 V rámci systému bezpečnosti provozování drážní dopravy zabezpečit činnosti:
- odpovědnost za činnosti subjektu odpovědného za údržbu speciálních vozidel (ECM),
  - zajišťovat provoz, údržbu, kontroly a opravy speciálních tažených vozidel, speciálních kolejových vozidel a mechanizace (včetně agendy týkající se provozování drážní dopravy).
- 4.4.1.3 Dále je základním posláním:
- zajišťovat servis pro činnosti odborných správ,
  - zajišťovat koordinaci činností v plánování akcí v rámci OŘ na jednotlivých odborných správách v souladu s Pravidly pro postupy v průběhu přípravy investičních a neinvestičních akcí dopravní infrastruktury, financovaných bez účasti státního rozpočtu, schválenými Ministrem dopravy dne 12. prosince 2023 pod čj. MD-41709/2023-910/2 s účinností od 1. ledna 2024 a koordinace s tím souvisejících činností za spolupráce s úsekem ekonomiky generálního ředitelství. Zajišťuje provázání evidence nákladů a smluvního zajištění v CES a zajištění následných měsíčních kontrol od SFDI,
  - zajišťovat průřezové činnosti na úseku provozu infrastruktury, které zahrnují zadávání veřejných zakázek v intencích SM053 a vzorových zadávacích dokumentací.
- 4.4.2 V čele úseku stojí náměstek ředitele OJ pro provoz infrastruktury (NPI).
- 4.4.3 Do úseku provozu infrastruktury jsou zařazeny:
- oddělení dispečink železniční infrastruktury ..... ODŽI
  - odbor provozu infrastruktury ..... OPI
  - odbor veřejných zakázek ..... OVZ
  - odbor mechanizace a ECM ..... OME
  - odborné správy
  - specializované mechanizační středisko ..... SMeS

## 4.5 Úsek řízení provozu

- 4.5.1 Základním posláním úseku řízení provozu v oblasti jeho působnosti je:
- 4.5.1.1 V rámci systému bezpečnosti provozování dráhy zabezpečit činnosti spojené se zajištěním provozování dráhy, organizováním a řízením drážní dopravy na ŽDC v souladu s § 2, odst. 3 a 4 zákona č. 266/1994 Sb., o dráhách, v platném znění, včetně:
- shromažďování aktuálních podkladů popisu sítě a podkladů ke tvorbě dopravní technologie pro jízdní řád a spolupráce v těchto činnostech s odborem jízdního řádu GŘ SŽ, zpracování místních technologických postupů a základní dopravní dokumentace (dále jen „ZDD“), dopravní kontrola, organizace odborné přípravy a dalšího vzdělávání zaměstnanců včetně školení, kurzů a zkoušek ve spolupráci s odborem předpisů a technologie GŘ a odborem personálním GŘ, zpracování výlukových rozkazů, spolupráce na organizaci vypínání, přezkušování a aktivace zabezpečovacího zařízení, průběžné sledování kvality provozování dráhy, včetně následné analýzy dopadů na drážní dopravu.

4.5.1.2 V rámci systému bezpečnosti provozování drážní dopravy:

- zajišťovat organizaci odborné přípravy a dalšího vzdělávání zaměstnanců včetně školení, kurzů a zkoušek ve spolupráci s odborem předpisů a technologie GŘ a odborem personálním GŘ.

4.5.1.3 Dále je základním posláním:

- zajišťovat správu a údržbu číselníkových údajů, jakož i dalších podkladů k používaným informačním systémům; dohled nad provozními aplikacemi a proškolení jejich obsluhy, administrace těchto aplikací a uživatelská podpora; zpracování požadovaných statistik a evidencí včetně optimalizace využití výpočetní techniky a instalace operačních systémů uživatelských a provozních PC na úseku řízení provozu.

4.5.2 V čele úseku stojí náměstek ředitele OJ pro řízení provozu (NŘP).

4.5.3 Do úseku řízení provozu jsou zařazeny

- odbor provozu ..... OPR
- odbor technologie ..... OT
- provozní obvody

## 4.6 Úsek techniky

4.6.1 Základním posláním úseku techniky OŘ v oblasti jeho působnosti je:

4.6.1.1 V rámci systému bezpečnosti provozování dráhy:

- zajišťovat zabezpečení a hospodaření v oblasti své působnosti s technickými prostředky, zajišťovat činnosti v oblasti technických činností, technické dokumentace, agendu požární ochrany, organizaci odborné přípravy a dalšího vzdělávání zaměstnanců infrastruktury včetně školení, kurzů a zkoušek ve spolupráci s odbory úseku provozuschopnosti dráhy a odborem personálním GŘ, vlastní výkon energetických činností podle legislativních požadavků energetického zákona a vnitřních předpisů SŽ v působnosti OŘ, spolupracovat s Drážním úřadem, Policií ČR, orgány státní správy a samosprávou.

4.6.1.2 V rámci systému bezpečnosti provozování drážní dopravy:

- zajišťovat agendu požární ochrany, organizaci odborné přípravy a dalšího vzdělávání zaměstnanců infrastruktury včetně školení, kurzů a zkoušek ve spolupráci s odbory úseku provozuschopnosti dráhy a odborem personálním GŘ SŽ, spolupracovat s Drážním úřadem, Policií ČR, orgány státní správy a samosprávou.

4.6.1.3 Dále:

- zajišťovat spolupráci se SŽT v oblasti ICT, mobilních služeb, pevných linek a kybernetické bezpečnosti, při zajištění správy provozních aplikací (kromě řízení provozu), posuzování projektové dokumentace investičních staveb SŽ včetně zajištění přípravy a realizace vybraných investičních globálů, zpracování souhrnných stanovisek SŽ k záměrům (stavbám) cizích právních subjektů situovaných do ochranného pásma dráhy i mimo něj, agendy životního prostředí a vedení agendy energetiky zahrnující poskytování služeb lokální distribuční soustavy železnice (LDSŽ), prodej elektrické energie externím subjektům připojeným k LDSŽ, prodej tepelné energie na základě licencí na výrobu a rozvod tepelné energie, zpracování podkladů pro rozúčtování veškerých energií a poskytovaných služeb mimo působnost energetického zákona, nákup služeb distribuční soustavy na hladině NN a VN a plynu,

naplňování povinností vyplývajících ze zákona č. 406/2000 Sb. O hospodaření energií, spolupráce s odborem personálním GR SŽ v oblasti BOZP.

4.6.2 V čele úseku stojí náměstek ředitele OJ pro techniku (NT).

4.6.3 Do úseku techniky jsou zařazeny:

- odbor technický ..... OTE
- odbor přípravy staveb..... OPS
- odbor energetiky a služeb ..... OES

## **5 ORGANIZAČNÍ ČLENĚNÍ ODBORNÝCH SPRÁV**

5.1 V čele každé odborné správy stojí přednosta správy.

5.2 Základním posláním odborných správ ve stanoveném obvodu OŘ je po odborné stránce zajišťovat základní poslání OŘ v oblasti infrastruktury a správy majetku (viz bod 2.3). Podrobnosti k poslání a k členění odborných správ jsou uvedeny v příslušném článku dalšího textu.

5.3 Z hlediska organizačního uspořádání odborných správ se tyto dále člení na úzce specializovaná provozní střediska (viz Příloha A).

## **6 PROVOZNÍ STŘEDISKA (PS)**

6.1 V čele každého provozního střediska stojí vedoucí provozního střediska.

6.2 Základním posláním provozních středisek je provádět vlastní výkon činnosti příslušné odborné správy, zajišťovat bezpečný stav a provoz příslušných technických či jiných zařízení v přiděleném obvodu nebo vnitřní servis pro zajištění chodu odborné správy, příp. celého OŘ či SŽ, a to podle příslušných předpisů a pokynů nadřazených složek.

6.3 Přehled provozních středisek jednotlivých odborných správ je uveden v příloze A tohoto organizačního řádu.

## **7 SPECIALIZOVANÉ MECHANIZAČNÍ STŘEDISKO (SMES)**

7.1 V obvodu OŘ je zřízeno Specializované mechanizační středisko Brno. V čele specializovaného střediska stojí vedoucí specializovaného střediska.

7.2 Základním posláním specializovaného mechanizačního střediska je zajištění údržby speciálních vozidel.

7.3 Výkon střediska je vykonáván ve dvou lokalitách (dílnách) v Brně a v Havlíčkově Brodě.

## **8 ORGANIZAČNÍ ČLENĚNÍ PROVOZNÍCH OBVODŮ (PO)**

8.1 V čele každého provozního obvodu stojí přednosta.

8.2 Základním posláním provozních obvodů je zajištění úkonů spojených s obsluhou železniční dopravní cesty, kontrolní činnost ve vztahu k přímému výkonu dopravní služby, zpracování staniční a traťové technologie, technologie seřadovacích stanic, dodávání podkladů pro činnosti spojené s posuzováním podkladů ke studiím a projektové dokumentaci staveb, spolupráce na přípravě grafikonu vlakové dopravy (dále též „GVD“) a ve vztahu k plnění zákonných ustanovení a vyhlášek, součinnost při provozování dráhy – vlečky, součinnost při výlukové činnosti a při řešení mimořádných událostí v rámci určených nehodových pohotovostí, zastupování organizace ve vztahu k orgánům státní správy a ve vztahu k drážně správním



orgánům a Drážní inspekci, součinnost při aktualizaci ZDD a další činnosti v souladu s předmětem jejich činnosti.

Pro zajištění provozní činnosti a procesů spojených s jejich zabezpečováním ve vztahu k výkonu dopravní služby dále provádí činnosti spojené se zásobováním, evidencí docházky podřízených zaměstnanců, evidencí drobného hmotného majetku a dlouhodobého majetku (dále jen „DLM“).

8.3 Přehled provozních obvodů a grafické znázornění jejich územní působnosti je uvedeno v příloze B tohoto organizačního řádu.

## **9 ŘÍDICÍ VZTAHY**

9.1 Řídící vztahy uvnitř OŘ jsou dány:

- formou výkonu přímé řídicí působnosti,
- odborným a metodickým řízením.

### **9.2 Přímá řídicí působnost**

9.2.1 Řediteli OJ jsou v přímé řídicí působnosti podřízeni:

- náměstek ředitele OJ pro obchodní a správní činnosti,
- náměstek ředitele OJ pro provoz infrastruktury,
- náměstek ředitele OJ pro řízení provozu,
- náměstek ředitele OJ pro techniku,
- vedoucí oddělení kontrolního a právního,
- vedoucí oddělení sociálního a PaM,
- zaměstnanci úseku ředitele nezařazení do podřízených útvarů.

9.2.2 Náměstkovi ředitele OJ pro obchodní a správní činnosti jsou v přímé řídicí působnosti podřízeni:

- vedoucí odboru obchodních činností,
- vedoucí odboru správního,
- zaměstnanci úseku náměstka pro obchodní a správní činnosti nezařazení do podřízených útvarů.

9.2.3 Náměstkovi ředitele OJ pro provoz infrastruktury jsou v přímé řídicí působnosti podřízeni:

- vedoucí oddělení dispečink železniční infrastruktury,
- vedoucí odboru provozu infrastruktury,
- vedoucí odboru veřejných zakázek,
- vedoucí odboru mechanizace a ECM,
- přednosta Správy mostů a tunelů,
- přednosta Správy tratí Brno,
- přednosta Správy tratí Jihlava,
- přednosta Správy sdělovací a zabezpečovací techniky Brno,
- přednosta Správy sdělovací a zabezpečovací techniky Jihlava,
- přednosta Správy elektrotechniky a energetiky,
- přednosta Správy pozemních staveb,

- zaměstnanci úseku náměstka pro provoz infrastruktury nezařazení do podřízených útvarů.
- 9.2.4 Náměstkovi ředitele OJ pro řízení provozu jsou v přímé řídicí působnosti podřízeni:
- vedoucí odboru provozu,
  - vedoucí odboru technologie,
  - přednosta provozního obvodu Brno,
  - přednosta provozního obvodu Břeclav,
  - přednosta provozního obvodu Jihlava,
  - zaměstnanci úseku náměstka pro řízení provozu nezařazení do podřízených útvarů.
- 9.2.5 Náměstkovi ředitele OJ pro techniku jsou v přímé řídicí působnosti podřízeni:
- vedoucí odboru technického,
  - vedoucí odboru přípravy staveb,
  - vedoucí odboru energetiky a služeb,
  - zaměstnanci úseku náměstka pro techniku nezařazení do podřízených útvarů.
- 9.2.6 Vedoucímu odboru obchodních činností jsou v přímé řídicí působnosti podřízeni:
- vedoucí oddělení obchodního využití majetku,
  - vedoucí oddělení pozbývání a nabývání majetku,
  - vedoucí oddělení obchodní podpory,
  - zaměstnanci odboru obchodních činností nezařazení do podřízených oddělení.
- 9.2.7 Vedoucímu odboru správního jsou v přímé řídicí působnosti podřízeni:
- vedoucí oddělení správního,
  - vedoucí oddělení MTZ a DLM,
  - zaměstnanci odboru správního nezařazení do podřízených oddělení.
- 9.2.8 Vedoucímu odboru provozu infrastruktury jsou v přímé řídicí působnosti podřízeni:
- vedoucí oddělení provozně technického stavu infrastruktury,
  - vedoucí oddělení výluk,
  - zaměstnanci odboru provozu infrastruktury nezařazení do podřízených oddělení.
- 9.2.9 Vedoucímu odboru veřejných zakázek jsou v přímé řídicí působnosti podřízeni:
- zaměstnanci odboru veřejných zakázek.
- 9.2.10 Vedoucímu odboru mechanizace a ECM jsou v přímé řídicí působnosti podřízeni:
- vedoucí specializovaného mechanizačního střediska Brno,
  - zaměstnanci odboru mechanizace a ECM.
- 9.2.11 Vedoucímu odboru provozu jsou v přímé řídicí působnosti podřízeni:
- vedoucí oddělení dopravy,
  - vedoucí oddělení podpory výluk,
  - zaměstnanci odboru provozu nezařazení do podřízených oddělení.

- 9.2.12 Vedoucímu odboru technologie jsou v přímé řídicí působnosti podřízeni:
- vedoucí oddělení ZDD a přípravy GVD,
  - vedoucí oddělení metodiky technologických činností,
  - zaměstnanci odboru technologie nezařazení do podřízených oddělení.
- 9.2.13 Vedoucímu odboru technického jsou v přímé řídicí působnosti podřízeni:
- vedoucí oddělení technické podpory,
  - vedoucí oddělení životního prostředí,
  - zaměstnanci odboru technického nezařazení do podřízených oddělení.
- 9.2.14 Vedoucímu odboru přípravy staveb jsou v přímé řídicí působnosti podřízeni:
- vedoucí oddělení investičního,
  - vedoucí oddělení ochranného pásma dráhy,
  - zaměstnanci odboru přípravy staveb nezařazení do podřízených oddělení.
- 9.2.15 Vedoucímu odboru energetiky a služeb jsou v přímé řídicí působnosti podřízeni:
- vedoucí oddělení elektrické energie,
  - vedoucí oddělení ostatních energií a služeb,
  - zaměstnanci odboru energetiky a služeb nezařazení do podřízených oddělení.
- 9.3 Výše uvedené přímé řídicí působnosti a organizační struktura jsou znázorněny v příloze D tohoto Organizačního řádu.

#### **9.4 Odborné a metodické řízení**

- 9.4.1 Činnosti vykonávané v úsecích OŘ jsou po odborné a metodické stránce řízeny jednak k tomu příslušnými odbornými útvary GR SŽ příslušnými odbornými OJ (SŽF, SŽT) v rozsahu daném jejich působností a posláním (stanoveny Organizačním řádem GR SŽ a organizačním řádem příslušných odborných OJ), jednak příslušnými odbornými úseky aparátu OŘ.
- 9.4.2 Pro zajištění jednotného výkonu, výkladu a postupu činností zabezpečovaných v rámci celé SŽ jsou vydávány vnitřní dokumenty SŽ (řídicí akty), které jsou pro všechny zaměstnance SŽ závazné ve stanoveném rozsahu znalosti.
- OŘ může uvedené řídicí akty rozpracovat, doplnit, příp. vydat vlastní. Takovéto řídicí akty jsou závazné pouze pro zaměstnance OŘ.

### **10 PŮSOBNOST A ZASTUPOVÁNÍ ŘEDITELE OJ**

- 10.1 Ředitel OJ řídí a odpovídá za činnost celého OŘ. Svoji pravomoc vykonává v souladu s příslušnými právními předpisy a řídicími akty SŽ, s cílem uplatňovat zájmy SŽ a zabezpečovat úkoly plynoucí z poslání OŘ.
- 10.2 Po dobu nepřítomnosti ředitele OJ jej zastupuje generálním ředitelem určený zástupce, a to v plném rozsahu jeho práv a povinností, nevyhradil-li si ředitel OJ řešení některých úkolů či okruhů činností do doby svého návratu.
- 10.3 Ředitel OJ předkládá svému přímému nadřízenému ke schválení návrh organizačního řádu OŘ (v intencích předpisu SŽ R1) a návrh systemizace OŘ, kterou předkládá cestou ředitele odboru personálního GR SŽ.
- 10.4 Ředitel OJ vystupuje v pracovně právních vztazích v rozsahu stanoveném Řádem SŽ R3 – Podpisovým řádem státní organizace Správa železnic – v platném znění.
- 10.5 Ředitel OJ, v oblasti působnosti OŘ, odpovídá za plnění podmínek vyplývajících ze smluvních vztahů, zejména při zajišťování provozuschopnosti, modernizace a rozvoje ŽDC.

- 10.6 Ředitel OJ, v oblasti působnosti OŘ, odpovídá za plnění povinností a úkolů v oblasti požární ochrany, krizového řízení, kontinuity procesů a fyzické bezpečnosti.

## 11 PŮSOBNOST VEDOUČÍCH ZAMĚSTNANCŮ

Obecně stanovená charakteristika vedoucích zaměstnanců, jejich působnost a pravidla vzájemného zastupování, stanovená předpisem SŽ R1, platí v plném rozsahu i pro vedoucí zaměstnance OŘ.

## 12 VŠEOBECNÉ POVINNOSTI ÚTVARŮ

- 12.1 Pro úseky OŘ platí přiměřeně k poslání, povaze činnosti a organizační struktuře OŘ článek „Všeobecná ustanovení o působnosti“ předpisu SŽ R1.

## 13 ODBOR OBCHODNÍCH ČINNOSTÍ (OOČ)

- 13.1 Základním posláním odboru obchodních činností je zabezpečení využití veškerého nemovitého majetku ve správě OŘ, včetně přípravy, projednávání a uzavírání příslušných smluvních vztahů v oblasti jeho obchodního využití. Aktivně vyhledává obchodní příležitosti dočasného využití nemovitého majetku a bytového fondu. Komunikuje s obchodními partnery včetně veřejné správy a samosprávy. Vyjadřuje se v rámci projednávání rekonstrukcí/oprav zejména dispozic interního uspořádání budov osobních nádraží v návaznosti na využití komerčních prostor. Zabezpečuje správu pohledávek z nájemného, řešení sporů a komunikace s nájemníky ohledně nájemních smluv a povinností z nich vyplývajících. Vyjadřuje se z hlediska majetkoprávního vypořádání ke stavbám třetích osob v ochranném pásmu dráhy, vede evidenci nájemních smluv nemovitého majetku a bytového fondu v systému SAP RE a evidenci prodejů a výkupů majetku mimo investiční výstavbu v systému ISPD. Zajišťuje přípravu prodeje zbytného nemovitého majetku a výkupu majetku mimo investiční výstavbu. Dále zajišťuje komunikaci a vytváření potřebných podmínek a podkladů (včetně příslušného servisu) pro SŽ Facility.

- 13.2 Odbor obchodních činností se člení na:

- 13.2.1 oddělení obchodního využití majetku,
- 13.2.2 oddělení pozbývání a nabývání majetku,
- 13.2.3 oddělení obchodní podpory.

## 14 ODBOR SPRÁVNÍ (OS)

- 14.1 Základním posláním odboru správního je zajišťovat oblast správních činností OŘ, technický servis pro zaměstnance odboru ekonomiky a finančního úseku ekonomiky Generálního ředitelství dislokovaných na příslušném OŘ, vedení agendy a koordinace vyřizování stížností a podnětů, plnění úkolů v oblasti krizového řízení – kontinuity procesů a fyzické bezpečnosti, FKSP, vedení pokladny a cenin, evidenci škod a zpracování škodných událostí za OŘ ve spolupráci s oddělením kontrolním a právním, zpracování pokynu k oběhu účetních dokladů a podpisových vzorů ve spolupráci s ekonomickými útvary Generálního ředitelství, zajišťovat správu dlouhodobého majetku, inventarizaci spravovaného majetku, organizování MTZ aparátu OŘ a ostatních organizačních útvarů OŘ, zajišťuje objednávky (včetně objednávek na služby) a jejich zveřejnění v RVZ za oblast MTZ, zajišťuje v elektronickém systému evidenci provozu služebních silničních motorových vozidel OJ.

Odbor dále zajišťuje komplexní výkon spisové a archivní služby: zabezpečení příjmu a odesílání pošty (podatelna a výpravna), zajištění činností v oblasti spisové služby, zabezpečení provozu spisovny OŘ a realizace skartačního řízení, evidence smluv a objednávek v oblasti své působnosti.

- 14.2 Odbor správní se člení na:
- 14.2.1 oddělení správní,  
skupina spisové služby,
- 14.2.2 oddělení MTZ a DLM.

## **15 ODBOR PROVOZU INFRASTRUKTURY (OPI)**

- 15.1 Základním posláním odboru provozu infrastruktury OŘ je hodnocení provozně technického stavu infrastruktury na základě informací z diagnostiky, vedení příslušné provozně technické agendy, provoz dispečinku železniční infrastruktury a pohotovostí, zajištění přípravy a koordinace opatření pro provoz při nepříznivých meteorologických jevech, ve spolupráci s odborem technologie aktualizace příloh staničních řádů, zajištění kontrolní činnosti v oblasti technického stavu infrastruktury v obvodu působnosti OŘ, vedení evidence reklamací a jejich vyřízení, zajištění výlukové činnosti po odborné stránce infrastruktury, šetření mimořádných událostí a škod z nich, včetně vedení příslušné evidence. Navrhuje údržbové, opravné a investiční akce, zpracovává přípravu plánu oprav a údržbových prací a akcí prostých rekonstrukcí; zajišťuje po technické stránce jejich realizaci, a to včetně investičních globálů pro zajištění provozuschopnosti a dále zpracovává vyjádření a připomínky k projektové dokumentaci opravných a investičních akcí a účastní se jejich koordinace.
- 15.2 Odbor provozu infrastruktury se člení na:
- 15.2.1 oddělení provozně technického stavu infrastruktury,
- 15.2.2 oddělení výluk.

## **16 ODBOR VEŘEJNÝCH ZAKÁZEK (OVZ)**

- 16.1 Základním posláním odboru veřejných zakázek je plánování a realizace zadávacích řízení veřejných zakázek v souladu s plánem údržbových a opravných akcí a potřebami odborných správ a útvarů OŘ, akcí prostých rekonstrukcí a investičních globálů pro zajištění provozuschopnosti, tj. odpovědnost za zajištění jejich přípravy včetně vedení údajů v modulu FAMA PA a RVZ, zajištění právního posouzení, uzavírání smluv vzešlých ze zadávacího řízení včetně jejich zveřejnění v registru smluv, uložení v Centrální evidenci smluv v souladu se Spisovým řádem a vedení údajů v modulu FAMA CES na základě výsledků zadávacího řízení, provádění kontrolní činnosti realizovaných zakázek a metodické vedení zaměstnanců odborných správ, zejména s ohledem na přípravu podkladů pro veřejné zakázky a vystavování objednávek pro opravné a údržbové akce. Odbor veřejných zakázek se ve své činnosti řídí ustanoveními zákona č. 134/2016 Sb., o zadávání veřejných zakázek včetně navazujících prováděcích předpisů, a SM53 o zadávání veřejných zakázek (evidence veřejných zakázek, uveřejňování, koordinace činností atd.), dalšími interními předpisy souvisejícími se zadáváním veřejných zakázek a vzorovými zadávacími dokumentacemi. Spolupracuje s odborem nákupu a veřejných zakázek GR SŽ v rámci své působnosti.
- 16.2 Odbor veřejných zakázek se dále nečlení.

## **17 ODBOR MECHANIZACE A ECM (OME)**

- 17.1 Základním posláním odboru mechanizace a ECM je zajištění agendy související se speciálními vozidly provozovanými OŘ a v rámci organizační jednotky odpovídá za činnosti subjektu odpovědného za údržbu speciálních vozidel (ECM). Při těchto činnostech spolupracuje a je metodicky veden oddělením mechanizace a ECM na odboru provozuschopnosti GR.
- 17.2 Odbor mechanizace a ECM řídí specializované mechanizační středisko.

- 17.3 Odbor mechanizace a ECM zajišťuje vedení údajů o speciálních vozidlech v příslušných modulech SAP a činnosti související se systémem sledování vozidel.
- 17.4 Odbor mechanizace a ECM spolupracuje s odbornými správami, které provozují speciální vozidla (především správy tratí a správy elektrotechniky a energetiky); je odpovědný za údržbu těchto vozidel; koordinuje jejich oběh, plánuje jejich stažení z provozu a jejich opětovné zařazení do provozu z důvodu plánovaných údržbových úkonů; zajišťuje opravné práce na těchto vozidlech, v případě využití externích dodávek ve spolupráci s odborem veřejných zakázek; odpovídá za udržování dokumentace údržby každého vozidla; zajišťuje převzetí nových vozidel a veškeré náležitosti s tím spojené; zajišťuje rušení vozidel včetně všech úkonů souvisejících se zrušením vozidla a jejich výmazem z evropského registru vozidel.
- 17.5 Odbor mechanizace a ECM odpovídá za vedení agendy provozování železniční dopravy, vedení přehledu strojvedoucích; sledování udržování jejich vzdělávání a odborné způsobilosti; zajištění školení a zkoušek strojvedoucích a v této oblasti spolupracuje s úsekem řízení provozu a oddělením výcviku a zkoušek strojvedoucích CTD.
- 17.6 Odbor mechanizace a ECM se dále nečlení.

## **18 ODBOR PROVOZU (OPR)**

- 18.1 Základním posláním odboru provozu OŘ je zabezpečení činností spojených s organizováním a řízením drážní dopravy na ŽDC v souladu s § 2, odst. 3 a 4 zákona č. 266/1994 Sb., o dráhách, v platném znění, zpracování radiových provozních řádů, zpracování požadovaných statistik a evidencí, zajištění činnosti provozní kontroly, po odborné stránce řízení a organizování dopravních zkoušek, školení a kurzů, spolupráce na přípravě předpisů, spolupráce při plnění úkolů vyplývajících ze zařazení do systému bezpečnosti provozování dráhy a systému bezpečnosti provozování drážní dopravy a při přípravě žádosti o vydání Osvědčení o bezpečnosti provozovatele dráhy, zpracování Rozkazů o výluce na dráhách celostátních a regionálních ve vlastnictví ČR, s nimiž hospodaří Správa železnic, státní organizace, a dále projednávání a součinnost při realizaci opatření v oblasti sdělovací a zabezpečovací techniky a technologií používaných v rámci řízení drážní dopravy.
- 18.2 Odbor provozu se člení na:
- 18.2.1 oddělení dopravy,
- 18.2.2 oddělení podpory výluk.

## **19 ODBOR TECHNOLOGIE (OT)**

- 19.1 Základním posláním odboru technologie je zpracování technologických postupů, podkladů pro Tabulky traťových poměrů a technologické postupy činností pro externí subjekty, zpracování základní dopravní dokumentace, zabezpečení činností spojených s posuzováním podkladů ke studiím a projektové dokumentaci staveb s ohledem na bezpečnost a plynulost dopravy, zpracování výkonů provozních obvodů, příprava racionalizačních akcí a příprava podkladů ke GVD, správa a údržba rukověti a číselníkových údajů řízení provozu, jakož i podkladů pro vazební číselníky k používaným informačním systémům, zajišťování dohledu nad provozními aplikacemi a provádění kontroly v uvedených oblastech, zajišťování a realizace školení a zkoušek provozních zaměstnanců z používaných provozních aplikací pro zajištění organizování a řízení drážní dopravy.

- 19.2 Odbor technologie se člení na:
- 19.2.1 oddělení ZDD a přípravy GVD,
- 19.2.2 oddělení metodiky technologických činností, skupina statistiky, evidence a provozních aplikací.

## **20 ODBOR TECHNICKÝ (OTE)**

- 20.1 Základním posláním odboru technického je provádění a zajišťování revizní činnosti na příslušných technických zařízeních, vedení agendy metrologie v systému ISME, odborných zkoušek, spolupráce s vlastníky a provozovateli drah (smlouvy o zajištění technického dohledu na vlečkách), zpracovávání souhrnných stanovisek k postradatelnosti součástí dráhy, zajišťovat výkon činností v oblasti požární ochrany ve všech prostorách ve správě OŘ, včetně požární prevence, součinnost s orgány činnými v oblasti požární ochrany, zpracování dokumentace požární ochrany a pasportizaci požárně bezpečnostních zařízení, spolupráce s O10 GR v oblasti BOZP, spolupracovat se SŽT a s příslušnými útvary GR SŽ v oblasti ICT, železničních telekomunikací, mobilních služeb, pevných linek a kybernetické bezpečnosti, při zabezpečení provozu a rozvoje informačních systémů SŽ a datových komunikací, zabezpečení správy a údržby rukověti a číselníkových údajů, jakož i podkladů pro vazební číselníky k používaným informačním systémům s výjimkou oblasti řízení provozu, zajišťovat koordinaci aktivit OŘ v rámci projektu Digitální technické mapy železnic včetně zajištění spolupráce se SŽG ve věci předávání změn technické infrastruktury a schvalování pořizované dokumentace. V působnosti OTE je vedení agendy životního prostředí (odpadové hospodářství, vodní hospodářství včetně havarijních plánů, ochrany ovzduší, přírody a krajiny a agenda hluku a vibrací).
- 20.2 Odbor technický se člení na:
- 20.2.1 oddělení technické podpory,
- 20.2.2 oddělení životního prostředí.

## **21 ODBOR PŘÍPRAVY STAVEB (OPS)**

- 21.1 Základním posláním odboru přípravy staveb je ve spolupráci s odbornými správami OŘ, příp. s ostatními OS, zejména stavebními správami, zpracovávat vyjádření a připomínky k projektové dokumentaci investičních staveb SŽ včetně zajištění přípravy vybraných investičních globálů a spolupráce při jejich realizaci. Dále zpracování souhrnných stanovisek SŽ k záměrům (stavbám) cizích právních subjektů situovaných do ochranného pásma dráhy i mimo něj, včetně zabezpečování účasti na kontrolních dnech a kontroly dodržování podmínek daných stanovisek. Spolupodílí se na tvorbě podkladů pro zpracování smluv o věcných břemenech.
- 21.2 Odbor přípravy staveb se člení na:
- 21.2.1 oddělení investiční,
- 21.2.2 oddělení ochranného pásma dráhy.

## **22 ODBOR ENERGETIKY A SLUŽEB (OES)**

- 22.1 Základním posláním odboru energetiky a služeb je vlastní výkon energetických činností podle legislativních požadavků energetického zákona a vnitřních předpisů SŽ v působnosti OŘ. V oblasti elektroenergetiky se jedná zejména o stanovení podmínek pro připojení odběratele k LDSŽ, sjednávání smluv s odběrateli a nadřazenými dodavateli, sjednávání a sledování parametrů a kvality dodávek elektřiny, koordinace a oznamování beznapěťových výluk energetických rozvodů. Dále posuzování podkladů k připravovaným investičním akcím z hlediska energetiky a parametrů odběru. Zabezpečení energetického hospodářství v oblasti nákupu tepelné energie,

zemního plynu a dalších paliv, a to včetně hospodaření s energií v budovách a objektech – sledování a kontrola, zpracování podkladů pro výkaznictví a EnMS. Dále zajišťuje činnosti související s provozem budov, agendou pronájmu a zpracování podkladů pro rozúčtování veškerých poskytovaných služeb, včetně energií, nájemcům a dalším odběratelům ve spolupráci s příslušnými útvary OŘ a podle metodických pokynů GR a CSS.

22.2 Odbor energetiky a služeb se člení na:

22.2.1 oddělení elektrické energie,

22.2.2 oddělení ostatních energií a služeb.

## **23 ODDĚLENÍ DISPEČINK ŽELEZNIČNÍ INFRASTRUKTURY (ODŽI)**

23.1 Základním posláním oddělení dispečink železniční infrastruktury je udržovat přehled o aktuálním stavu infrastruktury a omezení vyplývajících z pomalých jízd, poruch, výluk a mimořádných událostí a spolupracovat se Situačním centrem. Po obdržení informace dispečer bude udržovat přehled on-line o tomto stavu. Součástí poskytovaných dat je také odhad času do odstranění omezení a obnovení provozuschopnosti, průběžné informace o stavu odstraňování omezení a servis pro odborné správy zejména v období 14:00–6:00 hod. Dále se jedná zvláště o činnosti související se zasíláním dálkopisných zpráv a depeší jako je zavádění pomalých jízd v systému ISSPJ2, žádosti o přidělování kapacity dráhy drážním vozidlům údržby OŘ, práce v aplikaci DOMIN, předávání informací a dat jiným dispečerským pracovištím (Situační centrum, CDP, elektrodispečink, HZS, IZS apod.), přímý dohled nad vybranými typy zařízení (např. výtahy, eskalátory, zabezpečovací zařízení, kamerové systémy, EZS, poloha vozidel apod.) a podpora štábu OŘ při organizaci provozu infrastruktury během nebezpečných meteorologických jevů podle směrnice SM099.

23.2 Oddělení dispečink železniční infrastruktury se dále nečlení.

## **24 SPRÁVA MOSTŮ A TUNELŮ (SMT)**

24.1 Základním posláním správy mostů a tunelů je v obvodu OŘ zajistit správu a bezpečný provoz, údržbu, opravy a rekonstrukce mostů, propustků, konstrukcí mostům podobných, tunelů a ostatních konstrukcí a zařízení ve správě SMT zadáním příslušné akce externím zhotovitelům, zajištění a kontrola efektivního využití přidělených prostředků ke zlepšování stavu výše uvedeného majetku, zpracování podkladů pro opravy, rekonstrukce a investice nutné k zachování jejich provozu.

24.2 Správa mostů a tunelů se člení na:

24.2.1 oddělení provozní,

24.2.2 oddělení technické.

## **25 SPRÁVA POZEMNÍCH STAVEB (SPS)**

25.1 Základním posláním správy pozemních staveb je zabezpečovat v obvodu OŘ činnosti spojené se správou (provozem, ostrahou, údržbou, opravami) a investicemi budov, přístřešků a souvisejících inženýrských sítí, a to buď vlastními prostředky, nebo zadáním příslušné akce externím zhotovitelům. Dále zajišťují bezpečnost a čistotu v osobních nádražích, spolupracují se stavebními správami a GR při zajišťování investiční činnosti, a to při zachování maximální hospodárnosti. Součástí poslání je zajištění a kontrola efektivního využití přidělených prostředků ke zlepšování stavu spravovaného majetku, zpracování podkladů pro opravy, rekonstrukce, modernizace a investice k zachování jejich provozu. SPS spolupracuje s OoČ ohledně využití prostor spravovaných objektů.



- 25.2 Správa pozemních staveb se člení na:
  - 25.2.1 oddělení přípravy staveb,
  - 25.2.2 oddělení technické,
  - 25.2.3 oddělení provozní oblast I.,
  - 25.2.4 oddělení provozní oblast II.,
  - 25.2.5 provozní střediska.

## **26 SPRÁVA TRATÍ (ST)**

- 26.1 V obvodu OŘ Brno působí 2 správy tratí, a to Správa tratí Brno a Správa tratí Jihlava  
Obvody působnosti jednotlivých správ tratí jsou stanoveny v příslušném opatření ředitele Oblastního ředitelství Brno.
- 26.2 Základním posláním všech správ tratí je zajistit v přiděleném obvodu bezpečný provoz, správu, údržbu, opravy a rekonstrukce železničního svršku, spodku, zařízení železničního spodku a na pozemcích, které k uvedeným objektům přísluší a jsou ve správě SŽ, a to buď vlastními prostředky, nebo zadáním příslušné akce externím zhotovitelům, zajištění a kontrola efektivního využití přidělených prostředků ke zlepšování stavu svěřeného majetku, zpracování podkladů pro opravy, rekonstrukce a investice nutné k zachování provozu tratí, dále vedení agendy pozemků ve vlastnictví státu s právem hospodaření SŽ.
- 26.3 Správa tratí Brno se člení na:
  - 26.3.1 oddělení provozní I,
  - 26.3.2 oddělení provozní II,
  - 26.3.3 oddělení technické,
  - 26.3.4 provozní střediska.
- 26.4 Správa tratí Jihlava se člení na:
  - 26.4.1 oddělení provozní I,
  - 26.4.2 oddělení provozní II,
  - 26.4.3 oddělení technické,
  - 26.4.4 provozní střediska.

## **27 SPRÁVA SDĚLOVACÍ A ZABEZPEČOVACÍ TECHNIKY (SSZT)**

- 27.1 V obvodu OŘ Brno působí 2 správy sdělovací a zabezpečovací techniky, a to Správa sdělovací a zabezpečovací techniky Brno a Správa sdělovací a zabezpečovací techniky Jihlava.  
Obvody působnosti jednotlivých správ sdělovací a zabezpečovací techniky jsou stanoveny v příslušném opatření ředitele Oblastního ředitelství Brno.
- 27.2 Základním posláním správy sdělovací a zabezpečovací techniky je zajistit v přiděleném obvodu bezpečný a spolehlivý provoz, správu, údržbu, opravy a rekonstrukce sdělovacího a zabezpečovacího zařízení včetně kabelizace, a to buď vlastními prostředky, nebo zadáním příslušné akce externím zhotovitelům, zajištění a kontrola efektivního využití přidělených prostředků ke zlepšování stavu svěřeného majetku, zpracování podkladů pro opravy, rekonstrukce a investice nutné k zachování jejich provozu.

- 27.3 Správa sdělovací a zabezpečovací techniky Brno se člení na:
  - 27.3.1 oddělení provozní,
  - 27.3.2 oddělení technické,
  - 27.3.3 provozní střediska.
- 27.4 Správa sdělovací a zabezpečovací techniky Jihlava se člení na:
  - 27.4.1 oddělení provozní,
  - 27.4.2 oddělení technické,
  - 27.4.3 provozní střediska.

## **28 SPRÁVA ELEKTROTECHNIKY A ENERGETIKY (SEE)**

- 28.1 Základním posláním správy elektrotechniky a energetiky je zajistit v přiděleném obvodu bezpečný provoz, správu, údržbu, opravy a rekonstrukce zařízení elektrotechniky a energetiky, a to buď vlastními prostředky, nebo zadáním příslušné akce externím zhotovitelům, zajištění a kontrola efektivního využití přidělených prostředků ke zlepšování stavu svěřeného majetku, zpracování podkladů pro opravy, rekonstrukce a investice nutné k zachování jejich provozu.

Zajišťuje činnosti v oblastech zajištění požadované kvality odběru elektřiny z nadřazených distribučních soustav a měření spotřeby elektřiny v LDSŽ v souladu s legislativními metrologickými požadavky a požadavky energetického zákona.

Vykonává činnosti související se zajišťováním povinností v oblasti energetiky – oblast elektrická energie, podle platných předpisů. Odpovídá za plnění povinností držitele energetických licencí v rozsahu své působnosti. Současně spolupracuje se SPS při zajišťování činností souvisejících se správou elektrických zařízení v budovách a pozemních objektech, které jsou v majetku SPS.

- 28.2 Správa elektrotechniky a energetiky se člení na:
  - 28.2.1 oddělení provozní I,
  - 28.2.2 oddělení provozní II,
  - 28.2.3 oddělení technické,
  - 28.2.4 provozní střediska.

## **29 ZÁVĚREČNÁ USTANOVENÍ**

- 29.1 Tento Organizační řád vymezuje pouze základní práva a povinnosti řídicích zaměstnanců a útvarů OŘ. Podrobněji tyto povinnosti a práva vymezují další vnitřní předpisy a ostatní řídicí akty SŽ a řídicí akty vydané ředitelem OJ.
- 29.2 Tento Organizační řád OŘ nabývá účinnosti dne 1. ledna 2025.

## **30 ZRUŠOVACÍ USTANOVENÍ**

- 30.1 Dnem účinnosti tohoto předpisu se zrušuje předpis SŽ R1/10 – Organizační řád Oblastního ředitelství Brno, vydaný pod čj. 6084/2022-SŽ-OŘ BNO-OS ze dne 23. března 2022 včetně vydané změny č. 1 až 6.

## **SOUVISEJÍCÍ DOKUMENTY**

### **Mezinárodní a národní právní předpisy, technické normy**

zákon č. 266/1994 Sb., o dráhách, ve znění pozdějších předpisů

zákon č. 406/2000Sb., o hospodaření energií, ve znění pozdějších předpisů

zákon č. 250/2021 Sb., o bezpečnosti práce v souvislosti s provozem vyhrazených technických zařízení a o změně souvisejících zákonů, ve znění pozdějších předpisů

zákon č. 134/2016 Sb., o zadávání veřejných zakázek, ve znění pozdějších předpisů

vyhláška MD č. 173/1995 Sb., kterou se vydává dopravní řád drah, ve znění pozdějších předpisů

vyhláška č. 76/2017 Sb., o obsahu a rozsahu služeb poskytovaných dopravci provozovatelem dráhy a provozovatelem zařízení služeb

Mandátní smlouva č.3270/231/90

ČSN EN ISO 50001 – Systémy managementu hospodaření s energií – Požadavky s návodem k použití

### **Vnitřní předpisy**

SŽ R1 – Organizační řád státní organizace Správa železnic

SŽ R3 – Podpisový řád státní organizace Správa železnic

SŽ SM053 – Zadávání veřejných zakázek

SŽ SR70 – Číselník železničních stanic a dopravně významných míst

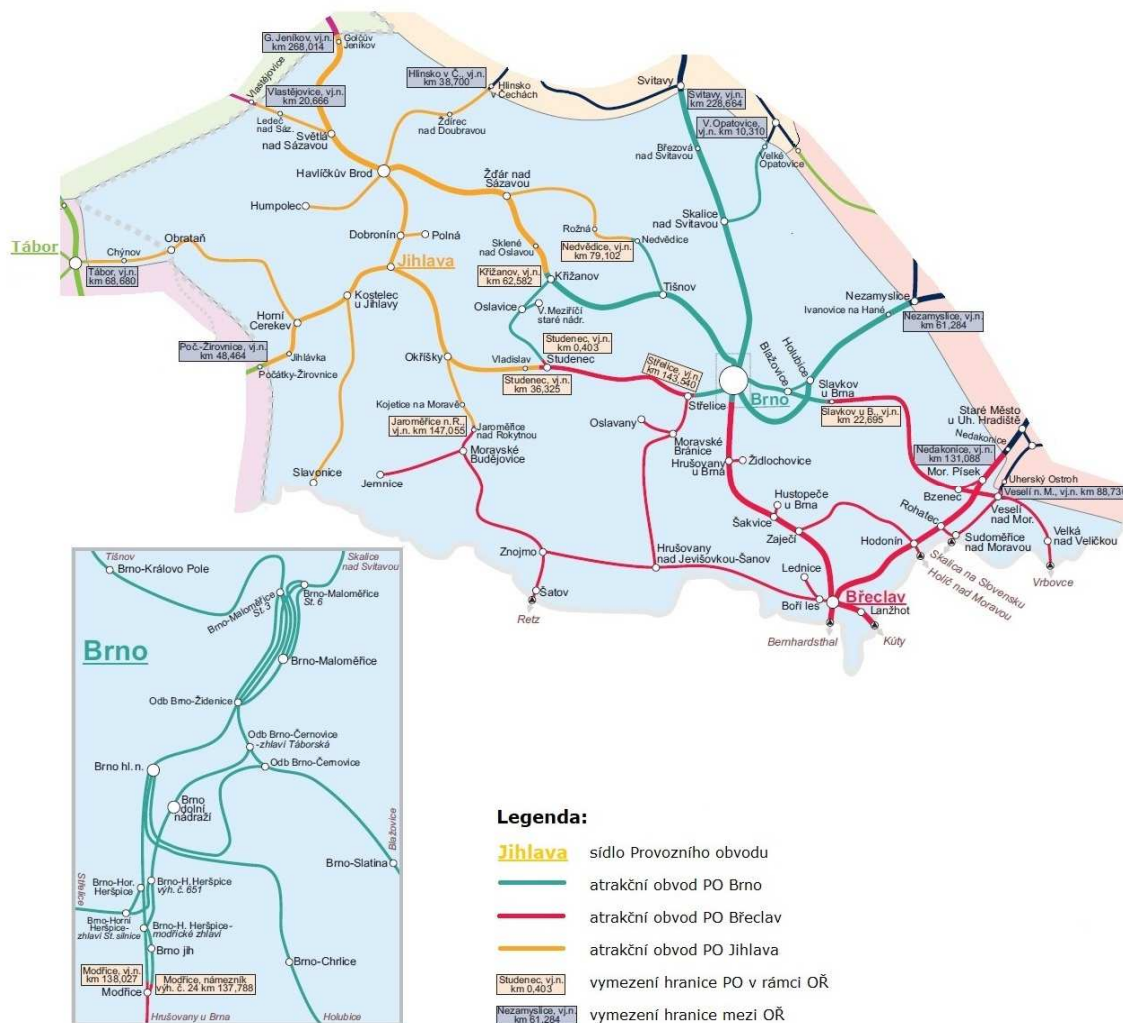
**Příloha A** (normativní)**Přehled provozních středisek odborných správ a jejich členění**

- 1 Správa mostů a tunelů ..... (SMT)**  
 Provozní střediska nemá
- 2 Správa tratí Brno ..... (ST)**  
 Traťový okrsek ..... (TO)  
 TO Hrušovany u Brna  
 TO Blansko  
 TO Skalice n. Sv.  
 TO Brno-Maloměřice  
 TO Brno hl. n.  
 TO Šlapanice  
 TO Vyškov na Moravě  
 TO Břeclav  
 TO Vranovice  
 TO Hodonín  
 TO Nesovice  
 TO Kyjov  
 TO Veselí nad Moravou  
 TO Hrušovany nad Jevišovkou  
 TO Moravské Bránice
- 3 Správa tratí Jihlava ..... (ST)**  
 Traťový okrsek ..... (TO)  
 TO Kostelec u Jihlavy  
 TO Jihlava  
 TO Horní Cerekev  
 TO Náměšť nad Oslavou  
 TO Moravské Budějovice  
 TO Havlíčkův Brod  
 TO Světlá nad Sázavou  
 TO Křížanov  
 TO Žďár nad Sázavou  
 TO Tišnov  
 TO Znojmo
- 4 Správa sdělovací a zabezpečovací techniky Brno ... (SSZT)**  
 Sdělovací a zabezpečovací obvod ..... (SZO)  
 SZO Břeclav  
 SZO Brno hl. n.  
 SZO Brno-Maloměřice  
 SZO Vyškov na Moravě  
 SZO Veselí nad Moravou

<b>5</b>	<b>Správa sdělovací a zabezpečovací techniky Jihlava ... (SSZT)</b>	
	Sdělovací a zabezpečovací obvod .....	(SZO)
	SZO Jihlava	
	SZO Havlíčkův Brod	
	SZO Žďár nad Sázavou	
<b>6</b>	<b>Správa elektrotechniky a energetiky .....</b>	<b>(SEE)</b>
<b>6.1</b>	Elektrodispečink .....	(ED)
	ED Brno	
<b>6.2</b>	Obvodová elektrodílna .....	(OE)
	OE Brno hl. n.	
	OE Břeclav	
	OE Havlíčkův Brod	
<b>6.3</b>	Opravná trakčního vedení .....	(OTV)
	OTV Břeclav	
	OTV Havlíčkův Brod	
	OTV Modřice	
<b>6.4</b>	Trakční napájecí stanice .....	(TNS)
	TNS Modřice	
	TNS Havlíčkův Brod	
<b>6.5</b>	Elektroměrová služba .....	(ES)
<b>7</b>	<b>Správa pozemních staveb .....</b>	<b>(SPS)</b>
	Středisko pozemních staveb .....	(SPoS)
	SPoS Brno	
	SPoS Jihlava	

**Příloha B** (normativní)**Přehled provozních obvodů a grafické znázornění jejich územní působnosti**

- |   |                              |          |
|---|------------------------------|----------|
| 1 | Provozní obvod Brno .....    | (PO BNO) |
| 2 | Provozní obvod Břeclav ..... | (PO BCV) |
| 3 | Provozní obvod Jihlava ..... | (PO JHL) |

**Územní působnost Oblastního ředitelství Brno**stav ke dni **1. 1. 2022**

**Příloha C** (normativní)**Hranice obvodu Oblastního ředitelství Brno****Tabulka C.1 – Hranice obvodu Oblastního ředitelství Brno a Oblastního ředitelství Plzeň**

Trať (dle JŘ)		Určení hranice		
číslo	z–do	z hlediska	km	bližší určení
225	Veselí nad Lužnicí – Havlíčkův Brod	řízení provozu	48,464	Vjezdové návěstidlo S ŽST Počátky-Žirovnice
		SMT a ST	48,254	Výměnový styk výhybky č. 6 v ŽST Počátky – Žirovnice
		SSZT	49,168	Předvěst PŘS ŽST Počátky-Žirovnice
		SEE	48,627 51,832	TV: Trakční podpěra 35 v údržbě OŘ Plzeň SPE: zastávka Horní Vilímeč v údržbě SEE Brno
224	Horní Cerekev – Tábor	řízení provozu	68,680	Vjezdové návěstidlo CL ŽST Tábor
		SMT a ST	45,710	Výměnový styk výhybky č. 5 v ŽST Obrataň
		SSZT	47,883	snímač počítače náprav PB 2J-2 pro PZS P6382 v km 47,208
		SEE	47,208	ŽST Obrataň v údržbě SEE

ŽST Chýnov je dálkově řízená ze ŽST Pelhřimov a v případě potřeby bude personálně obsazena zaměstnancem PO Jihlava (odchylně od SŽ SR70 – Číselník železničních stanic a dopravně významných míst). Z těchto důvodů úsek řízení provozu OŘ Brno na traťovém úseku Obrataň (mimo) – Tábor (mimo) pro dopravní body zajišťuje:

- ZDD a technologii,
- výlukové rozkazy,
- kontrolní činnost,
- nehodovou pohotovost.

**Tabulka C.2 – Hranice obvodu Oblastního ředitelství Brno a Oblastního ředitelství Praha**

Trať (dle JŘ)		Určení hranice		
číslo	z–do	z hlediska	km	blížeší určení
<b>212</b>	Světlá nad Sázavou – Čerčany	<b>řízení provozu</b>	20,666	Vjezdové návěstidlo L ŽST Vlastějovice
		SMT a ST	20,470	Výměnový styk výhybky č. 1 v ŽST Vlastějovice
		SSZT	21,066	PřL ŽST Vlastějovice
		SEE	23,900	Chřenovice v údržbě SEE Brno
<b>230</b>	Brno hl.n. – Kolín	<b>řízení provozu</b>	268,014	Vjezdová návěstidla 1S a 2S ŽST Golčův Jeníkov
		SMT a ST	267,713	Výměnový styk výhybky č.19 v ŽST Golčův Jeníkov
		SSZT	268,014	Vjezd. náv. 1S/2S ŽST Golčův Jeníkov
		SEE	267,880 267,727 267,980	TV Golčův Jeníkov, střed rozpětí TP 47-1 a 48-2 silnopr. zař. 267,727 osv.st. v údržbě SEE Brno 6 kV – kabelová koncovka u odpojovače A u TS 1582 v km 267,980, přičemž TS 1582 je v údržbě SEE Praha



Tabulka C.3 – Hranice obvodu Oblastního ředitelství Brno a Oblastního ředitelství Hradec Králové

Trať (dle JŘ)		Určení hranice		
číslo	z-do	z hlediska	km	bližší určení
238	Havlíčkův Brod – Pardubice	<b>řízení provozu</b>	38,700	Vjezdové návěstidlo L ŽST Hlinsko v Čechách
		SMT a ST	39,172	Výměnový styk výhybky č.2 ŽST Hlinsko v Čechách
		SSZT	37,873	Vjezd. náv. L v ŽST Hlinsko v Čechách
		SEE	38,803	Napájení PZS km 38,803 v údržbě SEE Hradec Králové
260	Brno hl. n. – Česká Třebová	<b>řízení provozu</b>	228,664	Vjezdová návěstidla 1L a 2L ŽST Svitavy
		SMT a ST	228,984=228,995	Začátek výhybky č. 2 ŽST Svitavy
		SSZT	227,598	Návěstní bod 1-2275/2276, 2-2275/2276
		SEE	228,108 227,598 227,990	Styk trakčních soustav TV: středy neutrálních polí TP č. 555 a 556 km 228,108 SPE: km 227,598 6kV: km 227,990 kabel. koncovka odp. strana „B“ RS 44 (1044)
262	Česká Třebová – Chornice – Skalice nad Svitavou	<b>řízení provozu</b>	10,310	Vjezdové návěstidlo L ŽST Velké Opatovice (V.O.)
		SMT a ST	10,645	Začátek výhybky č. 1 V.O.
		SSZT	9,685	Upozorňovadla před PŘL V.O.
		SEE	10,310	Vjezdové návěstidlo L V.O.

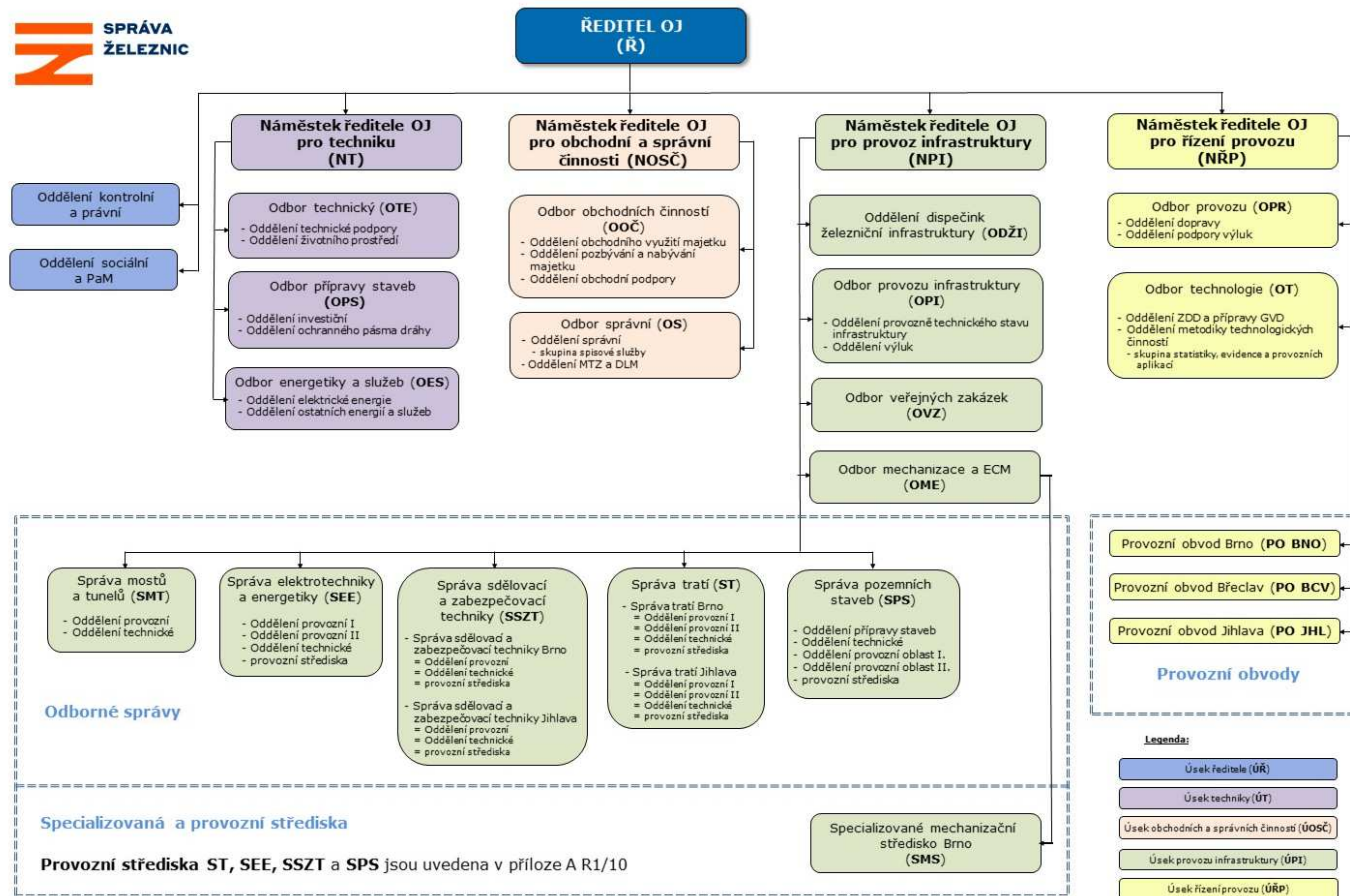
**Tabulka C.4 – Hranice obvodu Oblastního ředitelství Brno a Oblastního ředitelství Ostrava**

Trať (dle JŘ)		Určení hranice		
číslo	z-do	z hlediska	km	bližší určení
301	Přerov – Brno hl. n.	řízení provozu	61,284	Vjezdové návěstidlo S ŽST Nezamyslice
		SMT a ST	61,644	Začátek výhybky č.29 ŽST Nezamyslice
		SSZT	58,380	Izolovaný styk u zastávky Chvalkovice
		SEE	60,585 61,284	<u>TV</u> : km 60,585 ŽST Nezamyslice (styk trakčních soustav) OŘ Olomouc udržuje TV DC soustavy včetně TP č.15 <u>SN</u> : km 61,284, ŽST Nezamyslice vjezdové návěstidlo od Brna
330	Přerov – Břeclav	řízení provozu	131,088	Vjezdová návěstidla 1S a 2S ŽST Nedakonice
		SMT a ST	131,338	Začátek výhybky č. 16 ŽST Nedakonice
		SSZT	127,890	Návěstní bod 1-1278/1279, 2-1278/1279
		SEE	131,150 131,622	<u>TV</u> : km 131,150 ŽST Nedakonice, ve správě SEE Brno je trakční vedení obou kolejí traťového úseku Moravský Písek – Nedakonice po TP 71, 72 (mimo) ŽST Nedakonice. <u>SN</u> : km 131,622 ŽST Nedakonice vj. náv. od Břeclavi. Poslední zařízení SEE Brno je napájení přejezdu v km 129,659.
340	Kunovice – Veselí nad Moravou	řízení provozu	88,730	Vjezdové návěstidlo L ŽST Veselí nad Moravou
		SMT a ST	88,308=88,075	Začátek výhybky č. 2 ŽST Veselí nad Moravou
		SSZT	89,765	Počítací bod PB2
		SEE	88,577	ŽST Uherský Ostroh – VÚD v km 88,577 – objekt je ve správě SEE OŘ Brno

POZNÁMKA 1 Hranice obvodu Oblastního ředitelství Brno sousedící se státní hranicí jsou uvedeny v příslušných pohraničních ujednáních.

**Příloha D (normativní)**

**Organizační struktura Oblastního ředitelství Brno od 1. ledna 2025**



### **Ověřovací doložka konverze dokumentu**

Ověřuji pod pořadovým číslem **5227244**, že tento dokument, který vznikl převedením vstupu v listinné podobě do podoby elektronické, skládající se z **35** listů, se doslovně shoduje s obsahem vstupu.

Ověřující osoba: **Eva GAJDOŠOVÁ**

Vystavil: **Správa železnic, státní organizace**

Datum: **19.12.2024 13:31:51**



373b0e82-33a9-4549-9d93-a807855c7ea2