

NEHUIZDY

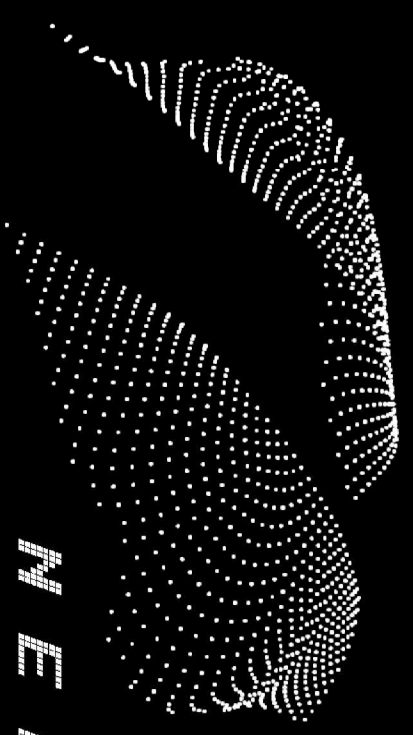
Na křižovatkách strategických cest odpradávná vznikají sídla. Proto se dá předpokládat sídelní rozvoj v okolí terminálu podobně explozivní, jako tomu je v případě stávajících železničních koridorů 221, 171, 090 a mohl by v tomto místě vzniknout nový rezidenční satelit Prahy jako vnikají na železničních zastávkách v okolí Říčán, Černošic, Roztok a pod. Být ze svého bydliště za 20 minut v centru Prahy, to je standard, po kterém je vysoká poptávka na trhu s nemovitostmi. Koncept nového terminálu tedy vychází z předpokladu, že se stane novým významným centrem rozvoje v této lokalitě.

V místě, kde každý den parkuje 3000 osobních automobilů vznikne dříve či později čerpací stanice pohonných hmot, myčka, nebo autoservis, pak nějaký obchodní řetězec udělá z tisíců uživatelů obrovského parkoviště své zákazníky tím, že jim umožní si v jeho obchodě nakoupit. Posléze nějaký realitní developer využije tohoto jedinečného dopravního napojení na dálnici a dráhu pro výstavbu rodinných domů a bytů, protože zde budou i fungující služby občanské vybavenosti. Takový scénář je možnou vizí Nehvizd pro 21. století.

Pro kvalitní rezidenční bydlení v obci Nehvizdy, ale i v případném novém satelitu Praha - východ je nutné:

- Zamezit nárůstu dopravy v obci Nehvizdy dopravním obchvatem.
- Přijezd automobilové dopravy k terminálu od jihu, nově vybudovaným samostatným najezdem na dálnici.
- Vytvoření pěších, relaxačních koridorů jako klidové komunikační propojení z domova do přírody, nebo z domova na dopravní terminál.
- Rekultivace krajiny.
- Vybudování technické infrastruktury.
- Atraktivní architektura občanské vybavenosti.
- Fungující dopravně-urbanistická struktura, včetně sítě cyklostezek



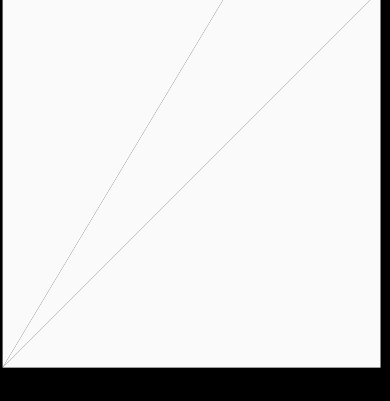
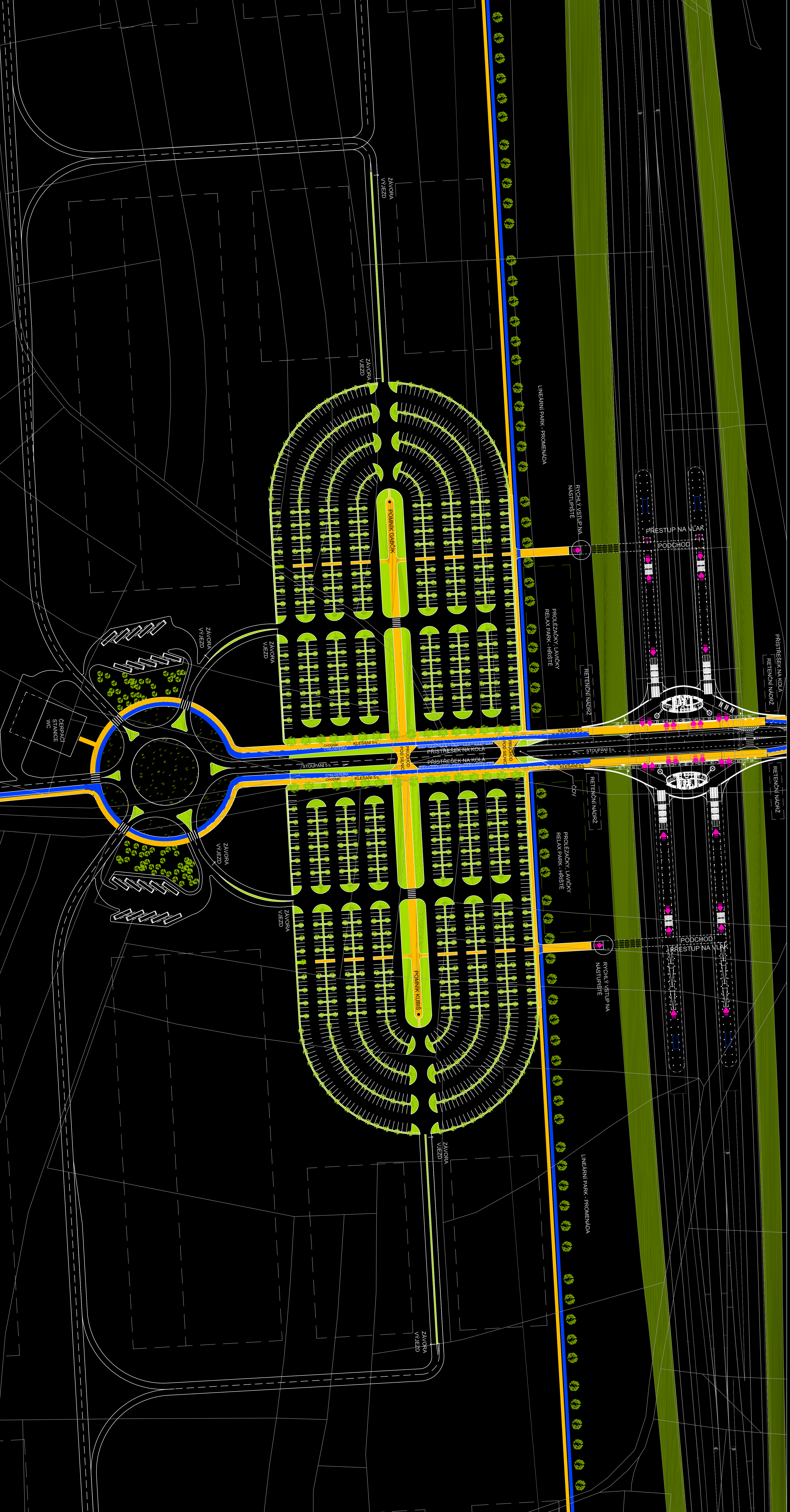


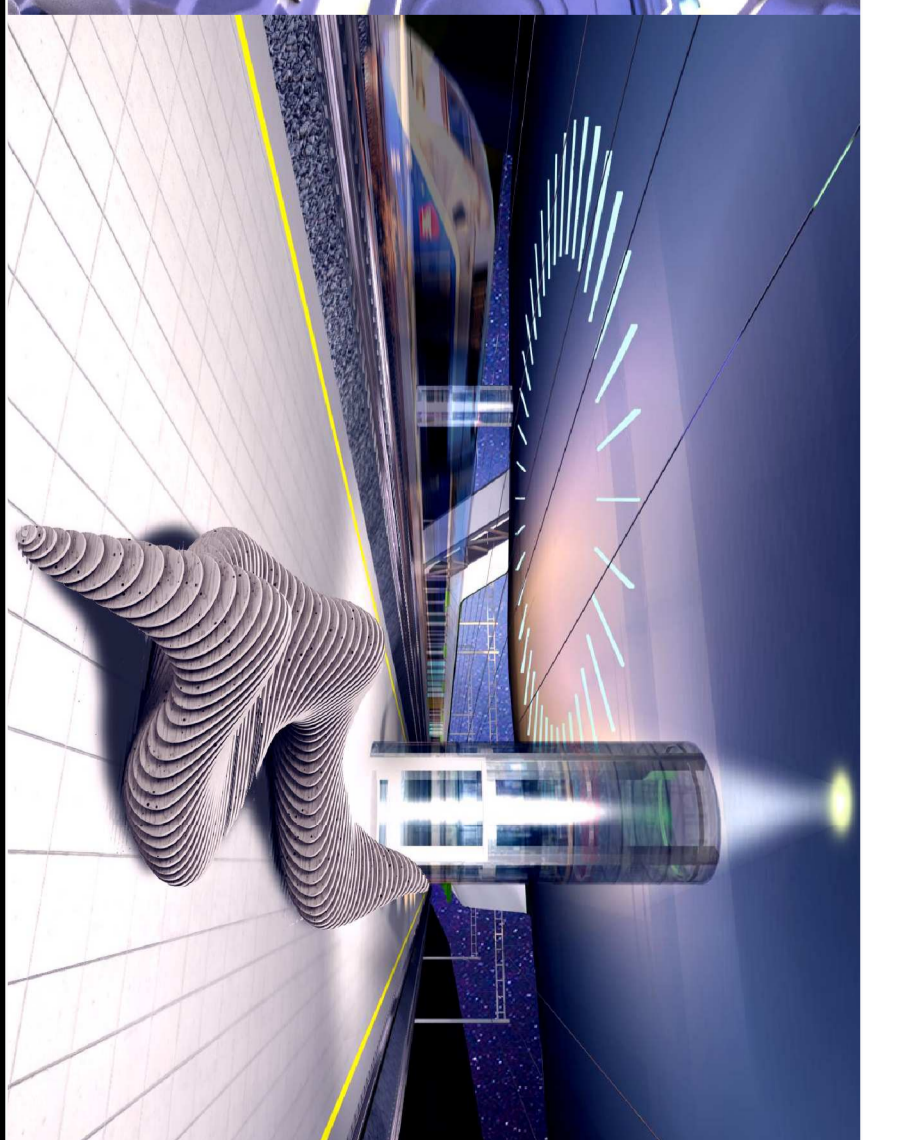
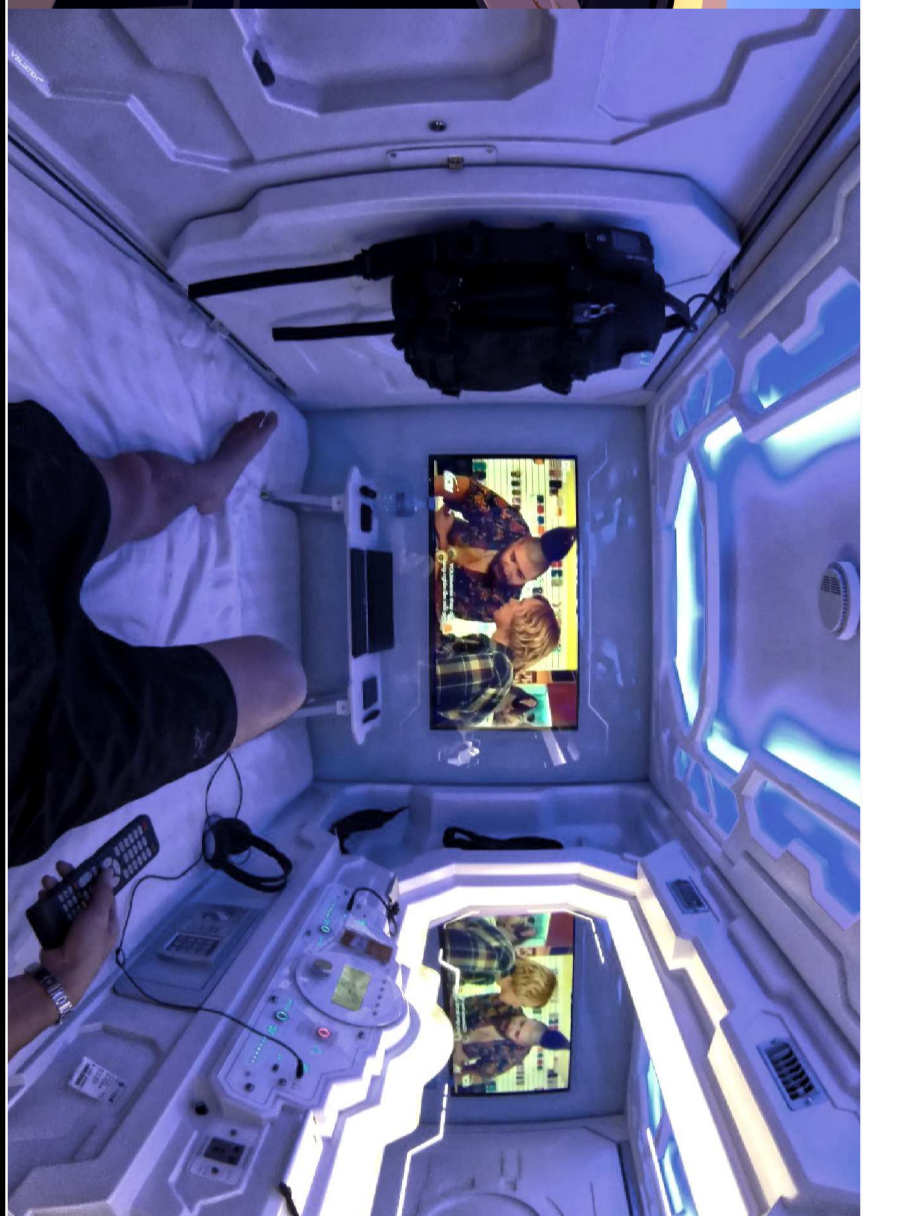
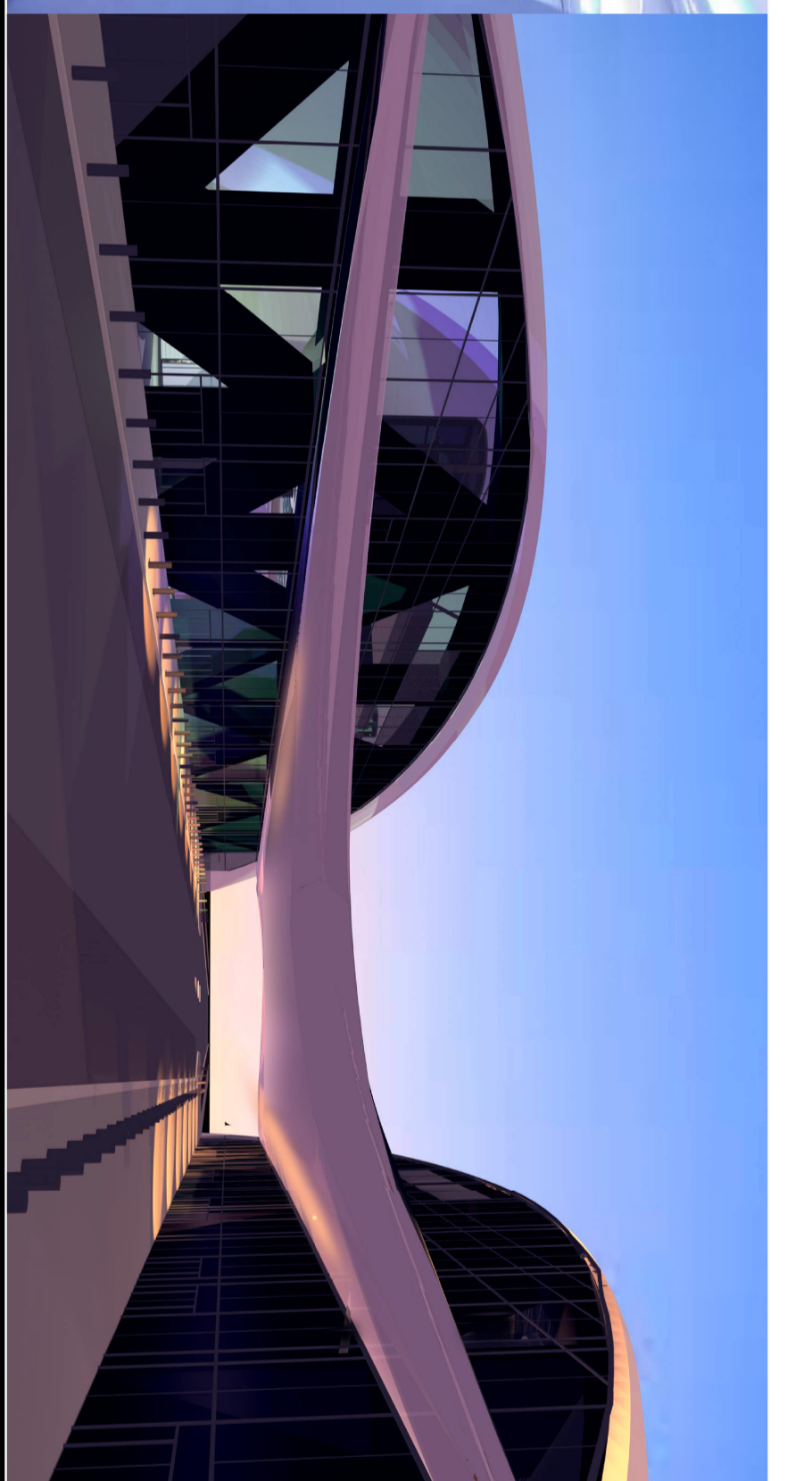
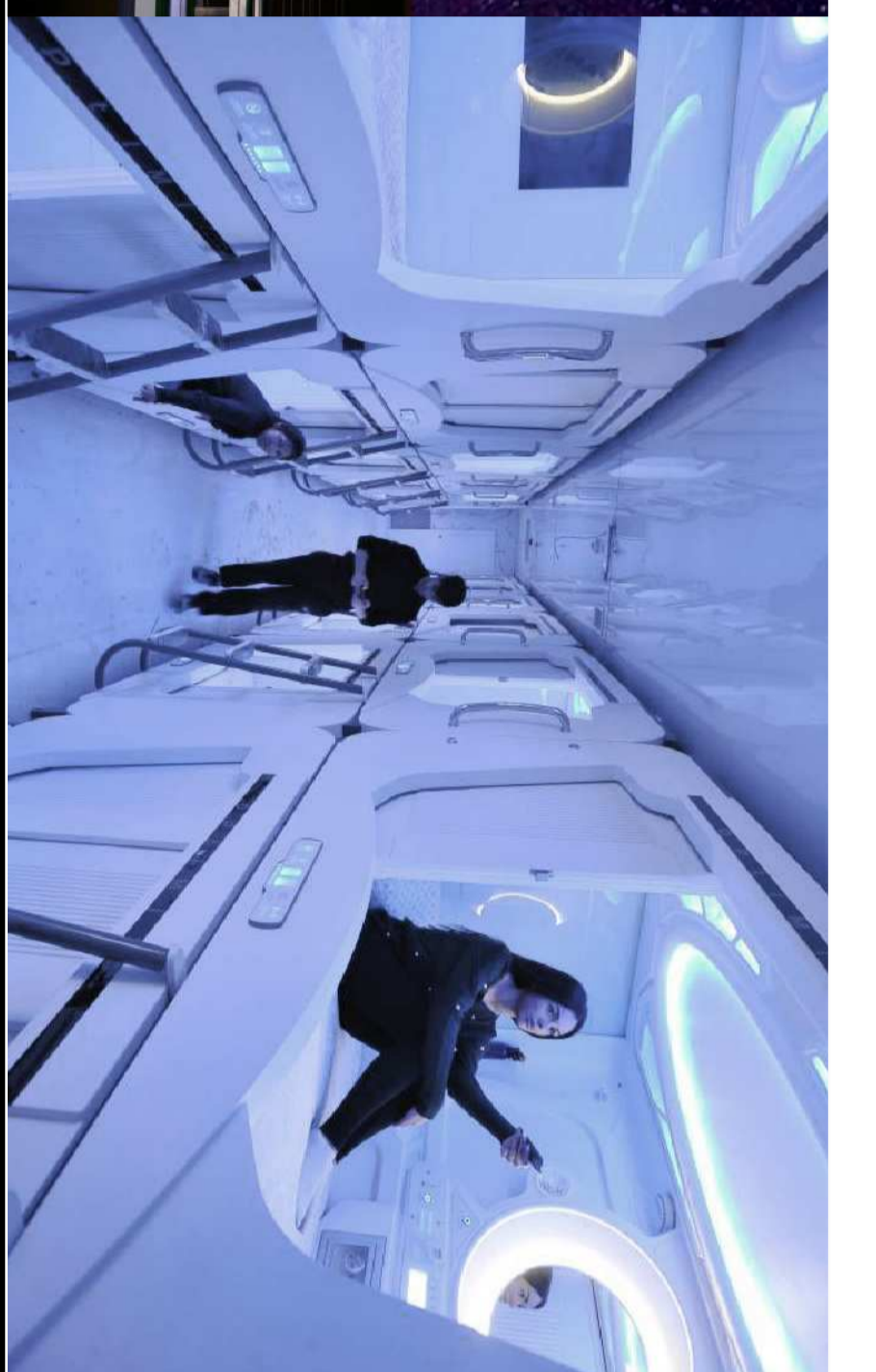
MEHUIZDY

Koncepce řešení terminálu Praha východ vychází ze zadání, ve kterém je jasně definována poloha nástupišť v jeřličč centrální ose má být zbudována nová konstrukce mostu. Parkování pro 3000 aut má být situováno jižně od nástupišť, bud' jako povrchová stání, anebo formou parkovacího domu, přičemž na parkovací dům nejsou peníze. Vjezd na parkoviště a k terminálu má být zajištěn od jihu, novou komunikací s nábřezí na dálnici. Z těchto podmínek vyplývá, že k nástupu na nástupiště by bylo nejvýhodnější využít novou konstrukci přemostění nástupišť, aby za jedny peníze sloužila ke dvěma účelům.

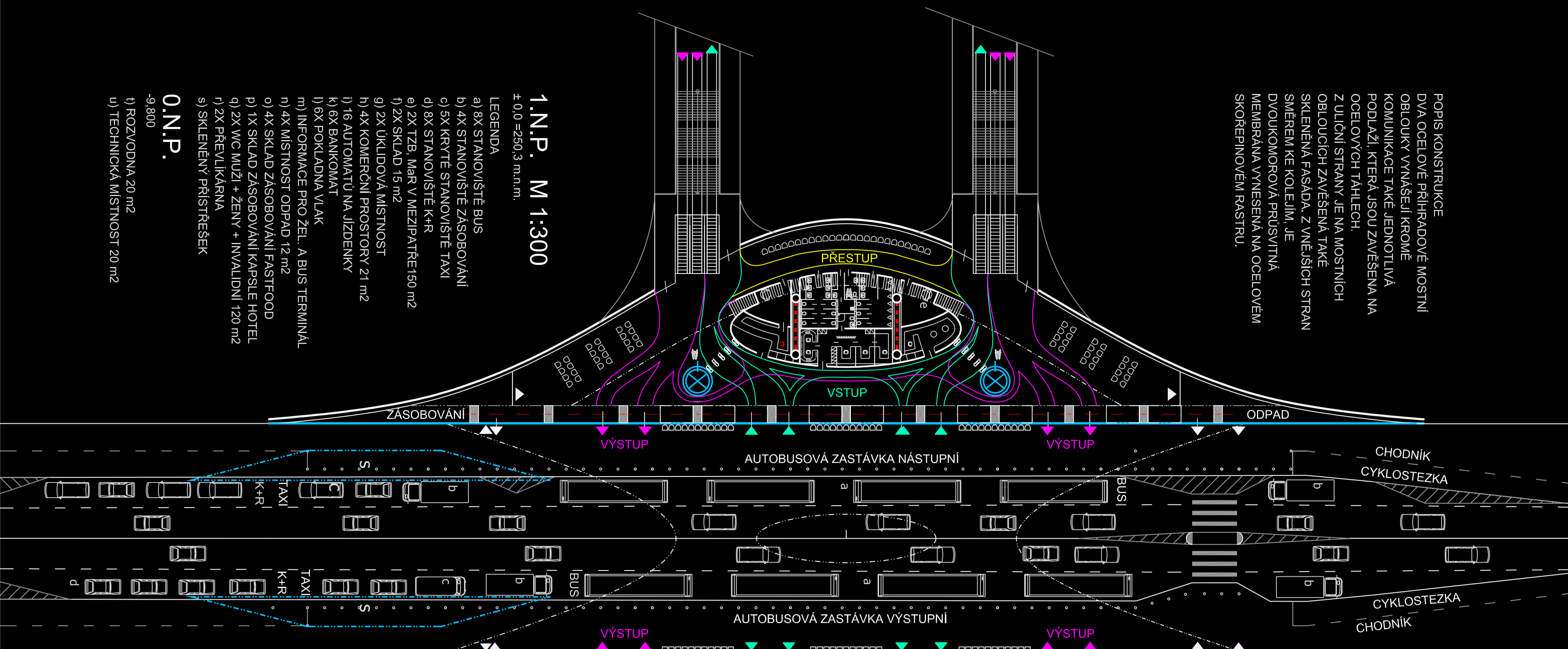
Terminál, který bude rozdělen silnicí na odjezdovou halu s příjezdy autobusů a příjezdovou halu s odjezdem autobusů, bude svým provozním uspořádáním usměrňovat proudění lidí, aby se vzájemně nemíchaly. Protože silniční komunikace směřem na jih, k parkovišti stoupá, a naopak chodník a cyklostezky na jeřích okrajích klesají, je silnice v místě parkoviště bezbarierové podchodí, respektive v takto vzniklém valu pod silnicí mohou být umístěné 2 příčnody pro cyklisty a peši, 400 metrů severně i jižně od terminálu budou napojovací kruhové objezdy, kde se mohou taxi a busy odčepit. Dopravní napojení bude plynulé, bez nutnosti světlé řízených křižovatek. Před a za terminálem jsou přístřešky pro kola.

Pravidelní cestující, kteří využívají pro nákup jízdenek a informací o odjezdech internet, mají umožněn přímý vstup (přes turnikety s automaty na jízdenky) z parkovišť. Těsně pod povrchem svahu bude komunikace (schody nebo eskalátory) vedoucí do podchodu k nástupišťmi. Tyto podchody ale budou využívány hlavně pro přestupy cestujících mezi jednotlivými perony. Odjezdová hala bude zázemím pro železnici a příjezdová hala bude mít navíc i zázemí pro řidiče autobusů. Samotné haly jsou rozděleny na odbavovací zónu s informacemi o odjezdech vlaků a autobusů, kasou, bankomaty a automaty na lístky. Za turnikety je čekací zóna pro odbavení, kde je wc, převlíkárny, nápojové automaty a místa k sezení s informacemi o odjezdech vlaků a odkud se dá jít do patra, kde jsou fastfoody a kavárna s barem. Z hal je dvouúrovňový přístup na nástupiště, přičemž spodní je krytý. A 4 výtahy.



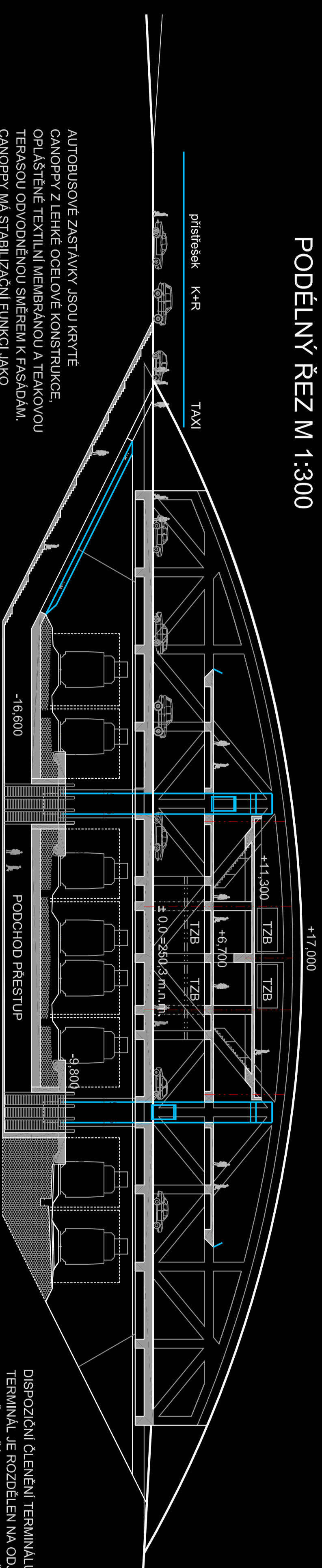


POPIS KONSTRUKCE
 DVA OCELOVÉ PŘÍHRADOVÉ MOSTNÍ
 OBLOUKY VNĚŠNĚ LÍKROVĚ
 KOMUNIKACE TAKÉ JEDNOTLIVÁ
 PODLAŽÍ, KTERÁ JSOU ZAVĚŠENA NA
 OCELOVÝCH TÁHLECH
 Z ULIČNÍ STRANY JE NA MOSTNÍCH
 OBLOUČKÁCH ZAVĚŠENA, TAKÉ
 SKLADNÁ PÁSADA Z VNĚŠNÍCH STRAN
 SMĚŘENÁ KE KOLEJÍM, JE
 DVOUKONKOVÁ PŘISVITNÁ
 MEMBRÁNA VYNĚSĚNÁ NA OCELOVÉM
 SKŘEPNÉM VĚŠNÍM RÁSTRU.



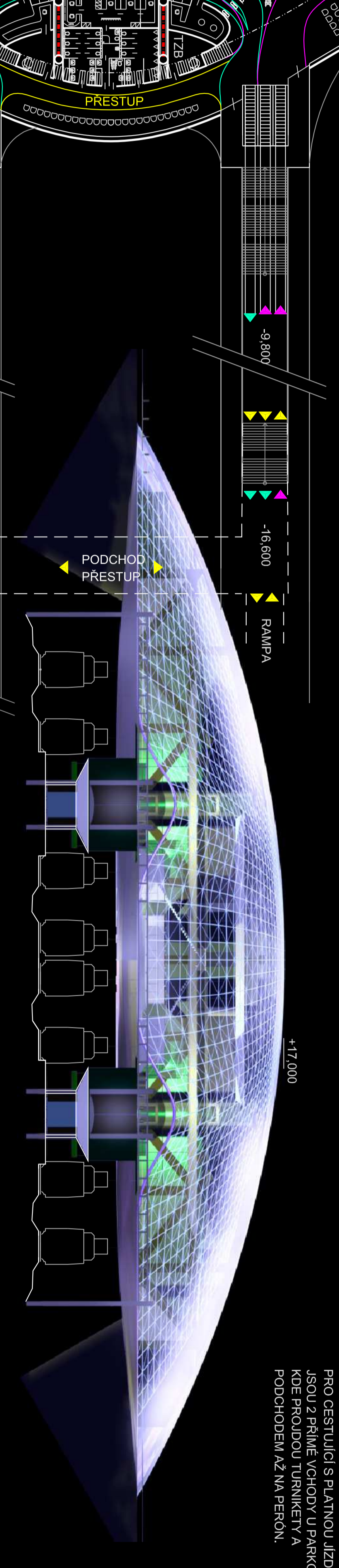
- 1.N.P. M 1:300**
 ± 0,0 = 290,3 m.n.m.
- LEGENDA**
- a) BX STANOVISŤE ZASOBOVÁNÍ
 - b) KX STANOVISŤE ZASOBOVÁNÍ
 - c) GX KRYTÉ STANOVISŤE TAXI
 - d) BX STANOVISŤE K+R
 - e) 2X TZB, MĚR V MEZIPATŘE 150 m²
 - f) 2X SKLAD 15 m²
 - g) 2X UKLIDOVÁ MÍSTNOST
 - h) KX KOMERČNÍ PROSTORY 21 m²
 - i) 16 AUTOMATU NA JÍZDENKY
 - j) BX BANKOMAT
 - k) BX POKLADNA VLAK
 - l) INFORMACE PRO ŽEL. A BUS TERMINÁL
 - m) KX MÍSTNOST ODPAJ 12 m²
 - n) KX SKLAD ZASOBOVÁNÍ KAPSLE HOTEL
 - o) 2X WC MUŽI + ŽENY + INVALIDNÍ 120 m²
 - p) 2X PŘEVLIKÁRNA
 - q) SKLENĚNÝ PŘÍSTŘEŠEK
- ON.P.**
 -9.800
 a) POZIZOVNÁ 20 m²
 u) TECHNICKÁ MÍSTNOST 20 m²

PODÉLNÝ ŘEZ M 1:300

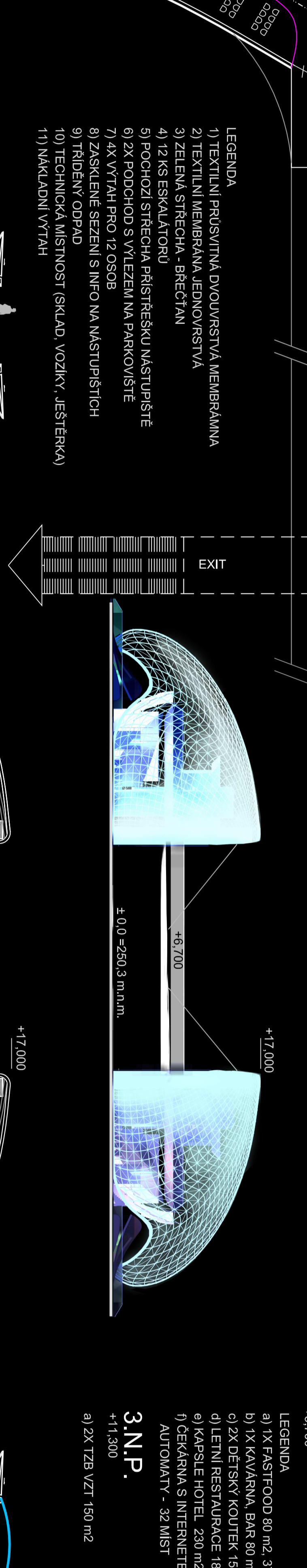


AUTOBUSOVÉ ZASTÁVKY JSOU KRYTÉ
 OANOPPV Z LEHKÉ OCELOVÉ KONSTRUKCE,
 OPALŠTĚNÉ TEXTILNÍ MEMBRÁNOU A TERAKOVOU
 TERASOU ODVOVNĚNOU SMĚREM K FASÁDAM.
 CANOPPV NA STABILIZAČNÍ FUNKCI LÁVO
 ROZPORATĚHO MEZI MOSTNÍMI OBLOUČKY.
 NĀSTUPÍŠŤE JSOU KRYTÁ OCELOVÝMI PŘÍSTŘEŠEK,
 ČÁSTI TĚCHTO PŘÍSTŘEŠKŮ TĚARU "V" JE PŮCHOZÍ, ČOZ
 UMOŽNÍ POHYB ČETLIVĚCH VE DVOU ÚROVNĚCH NĀD
 SEBOU.

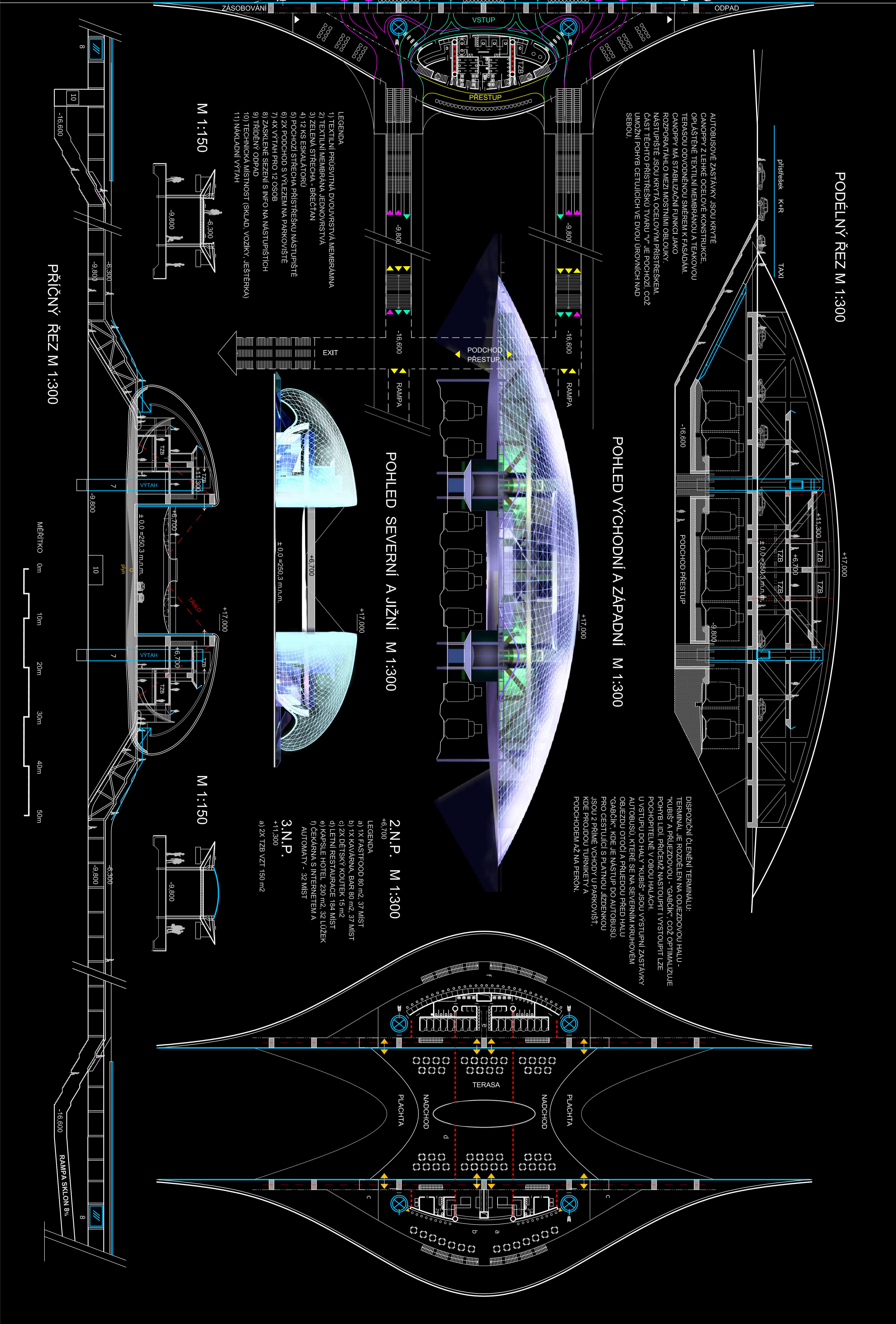
POHLED VÝCHODNÍ A ZÁPADNÍ M 1:300



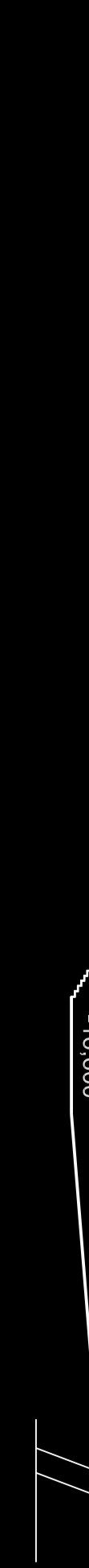
POHLED SEVERNÍ A JIŽNÍ M 1:300

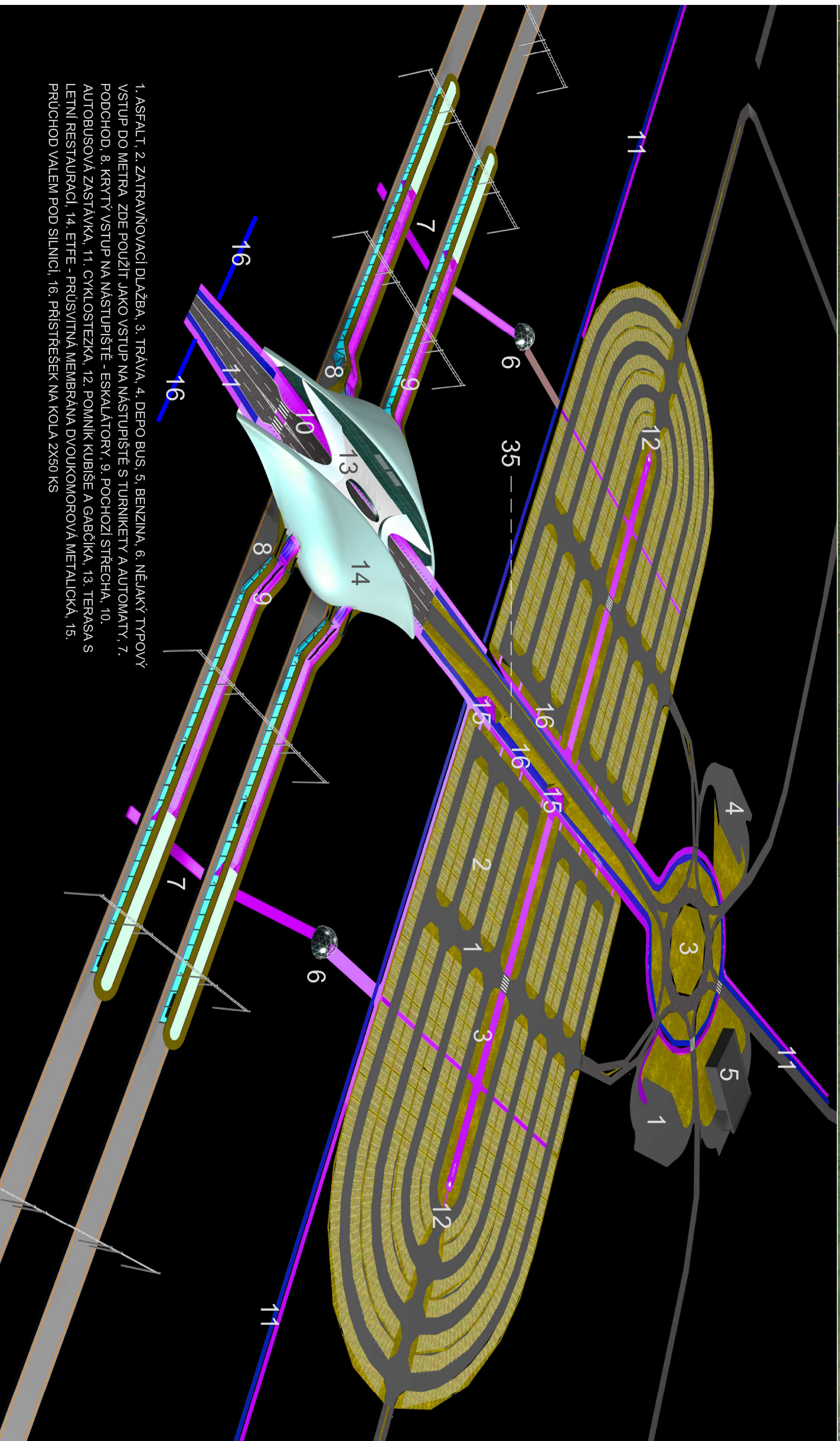
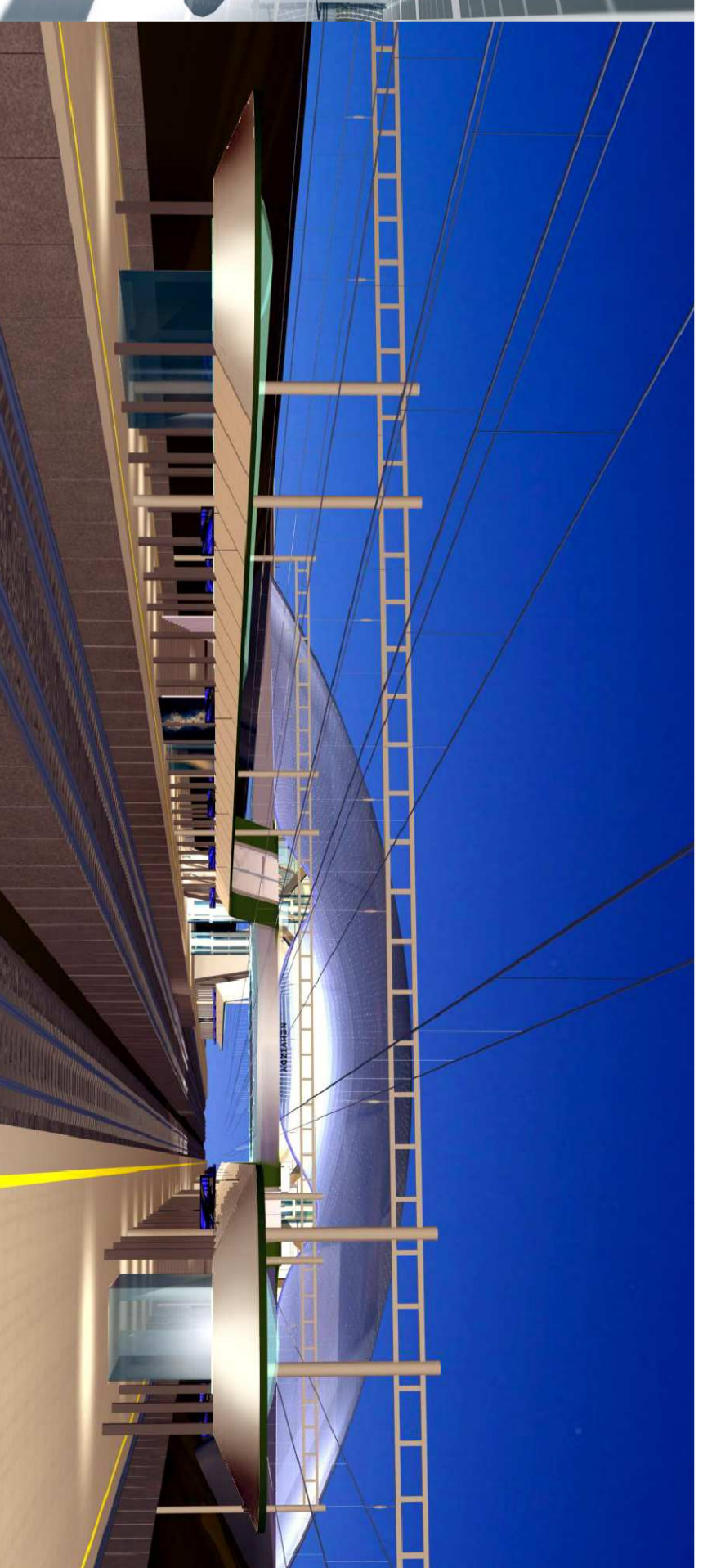
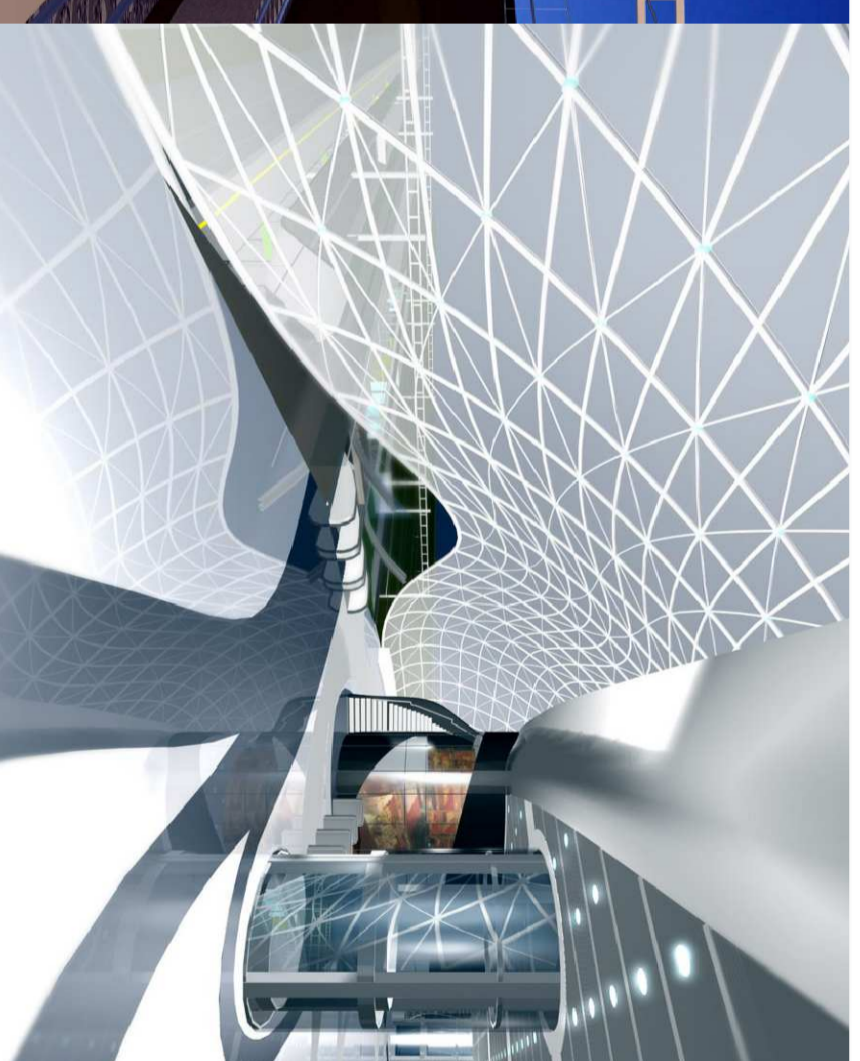
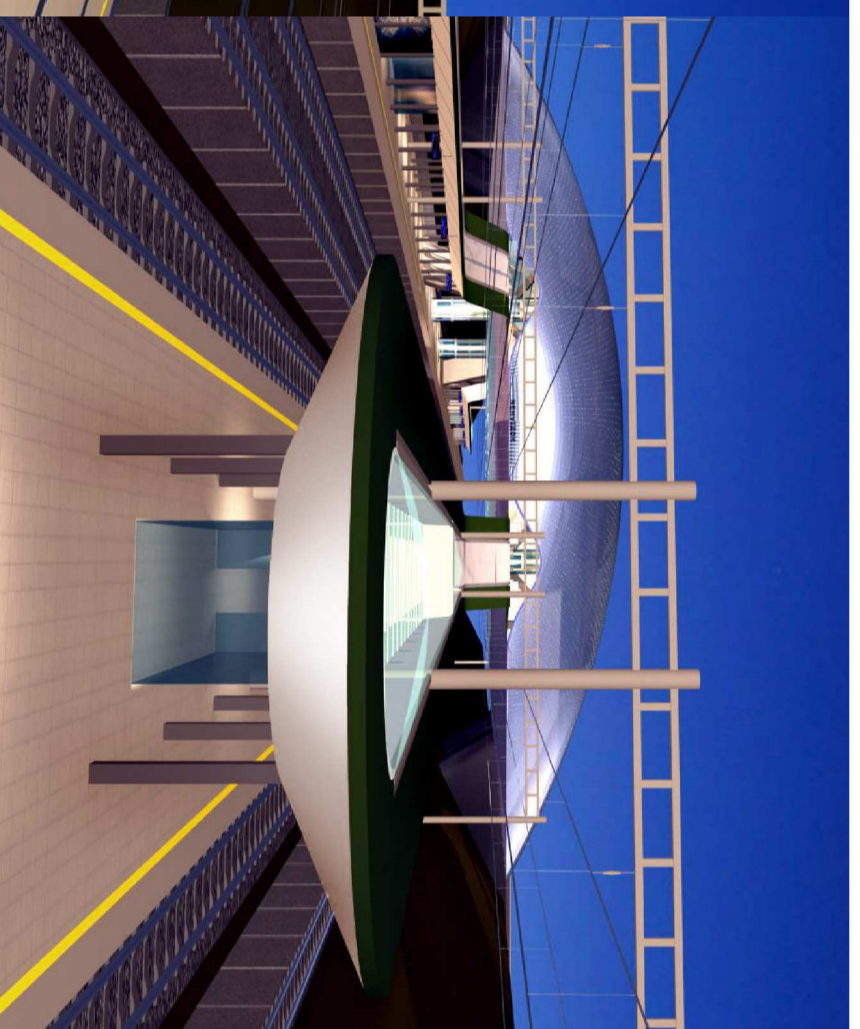
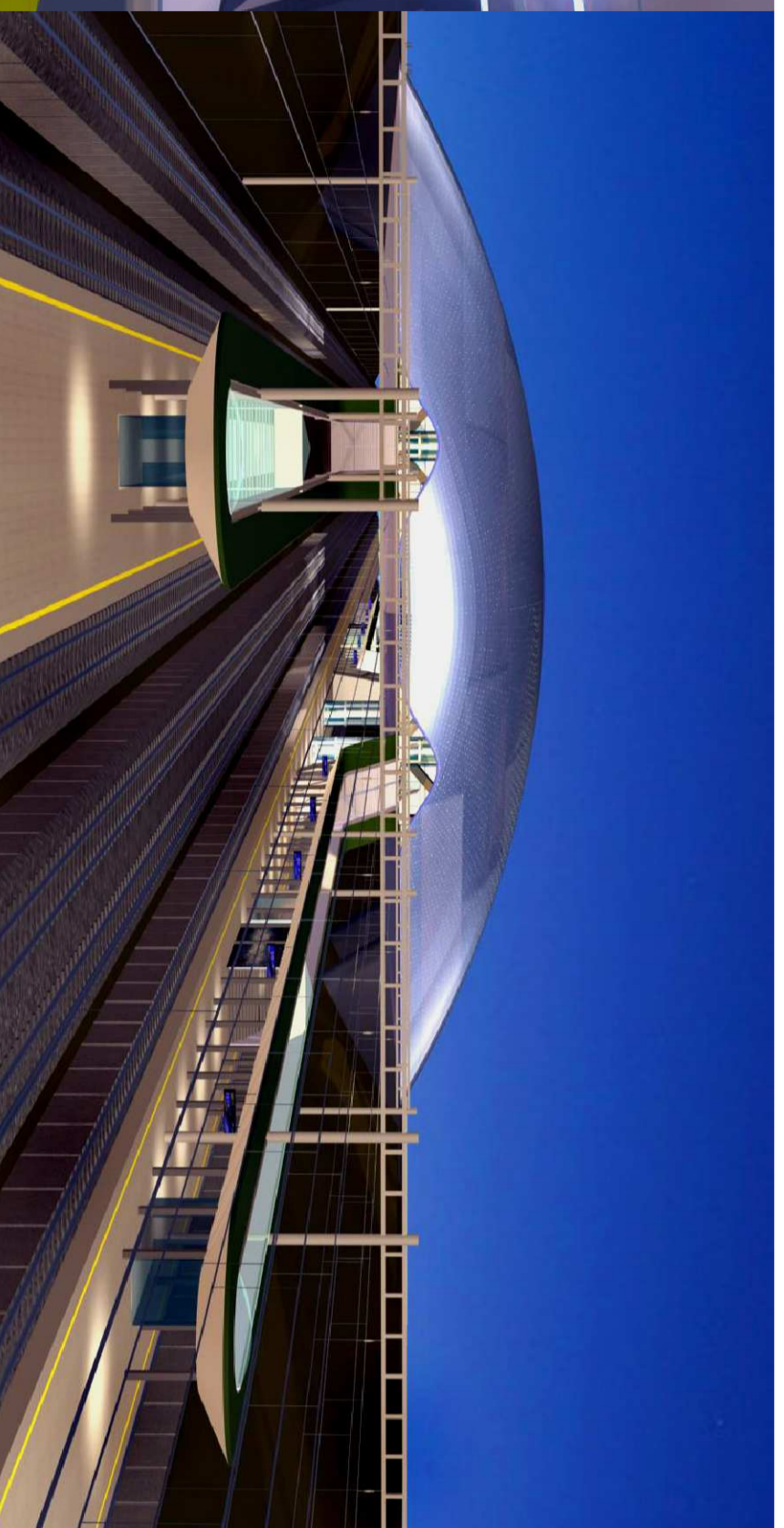


- 2.N.P. M 1:300**
 ± 0,0 = 290,3 m.n.m.
- LEGENDA**
- a) 1X FASTFOOD 80 m², 37 MÍST
 - b) 1X KAVÁRNA, BAR 80 m², 37 MÍST
 - c) 2X DEŤSKÝ KOUTEK 15 m²
 - d) LÉTNÍ RESTAURACE 184 MÍST
 - e) KAPSLE HOTEL 230 m², 32 LŮZEK
 - f) ČEKÁRNA S INTERNETEM A AUTOMATY - 32 MÍST
- 3.N.P.**
 ± 11.300
 a) 2X TZB VZT 150 m²



PŘÍČNÝ ŘEZ M 1:300

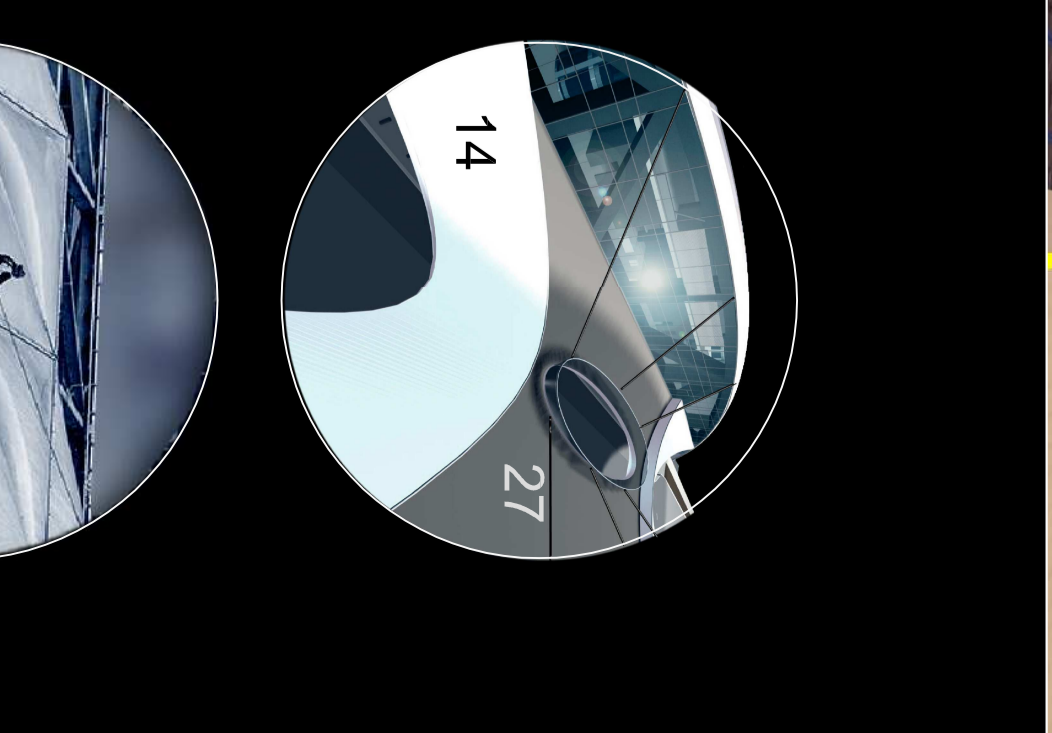
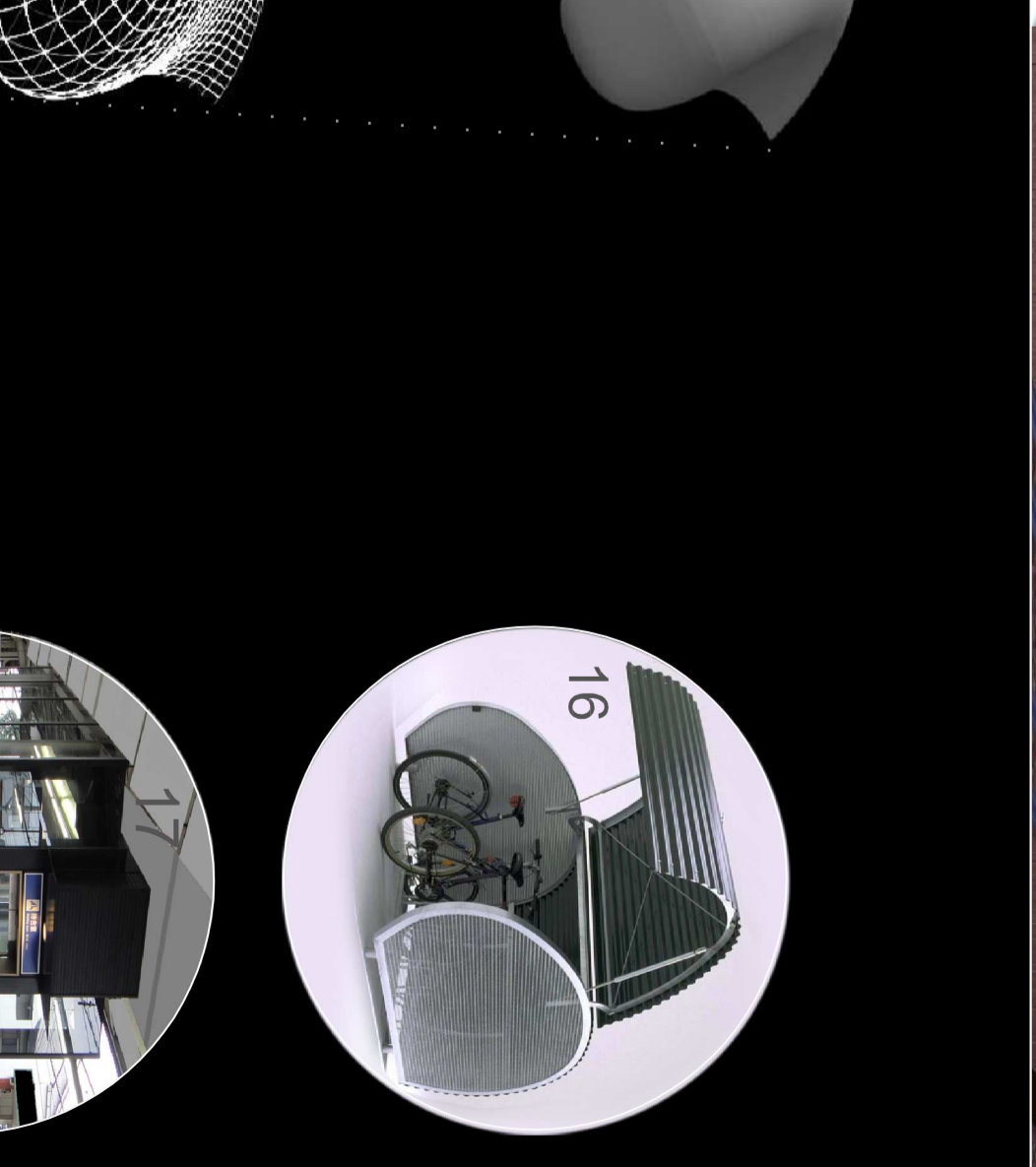
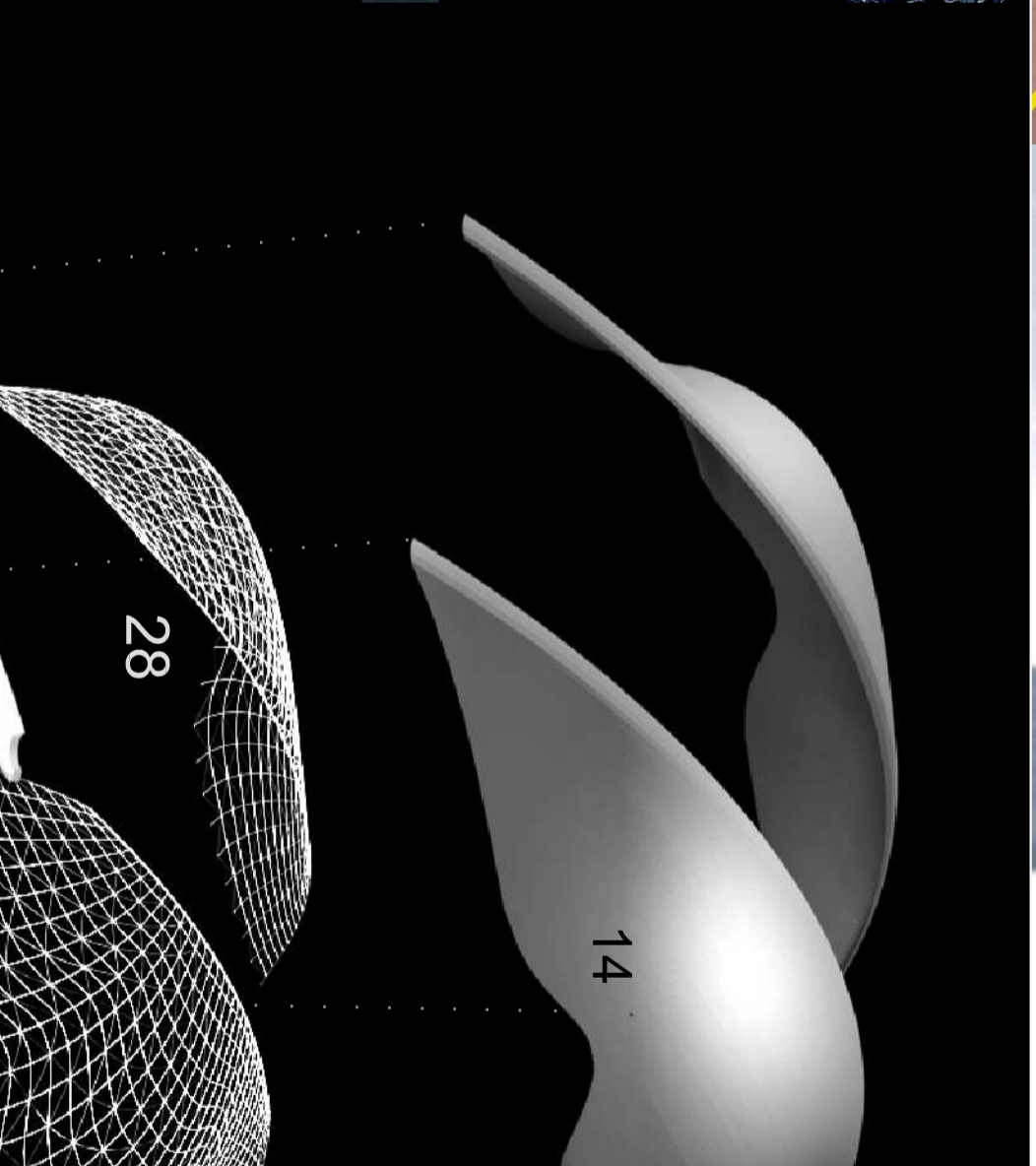
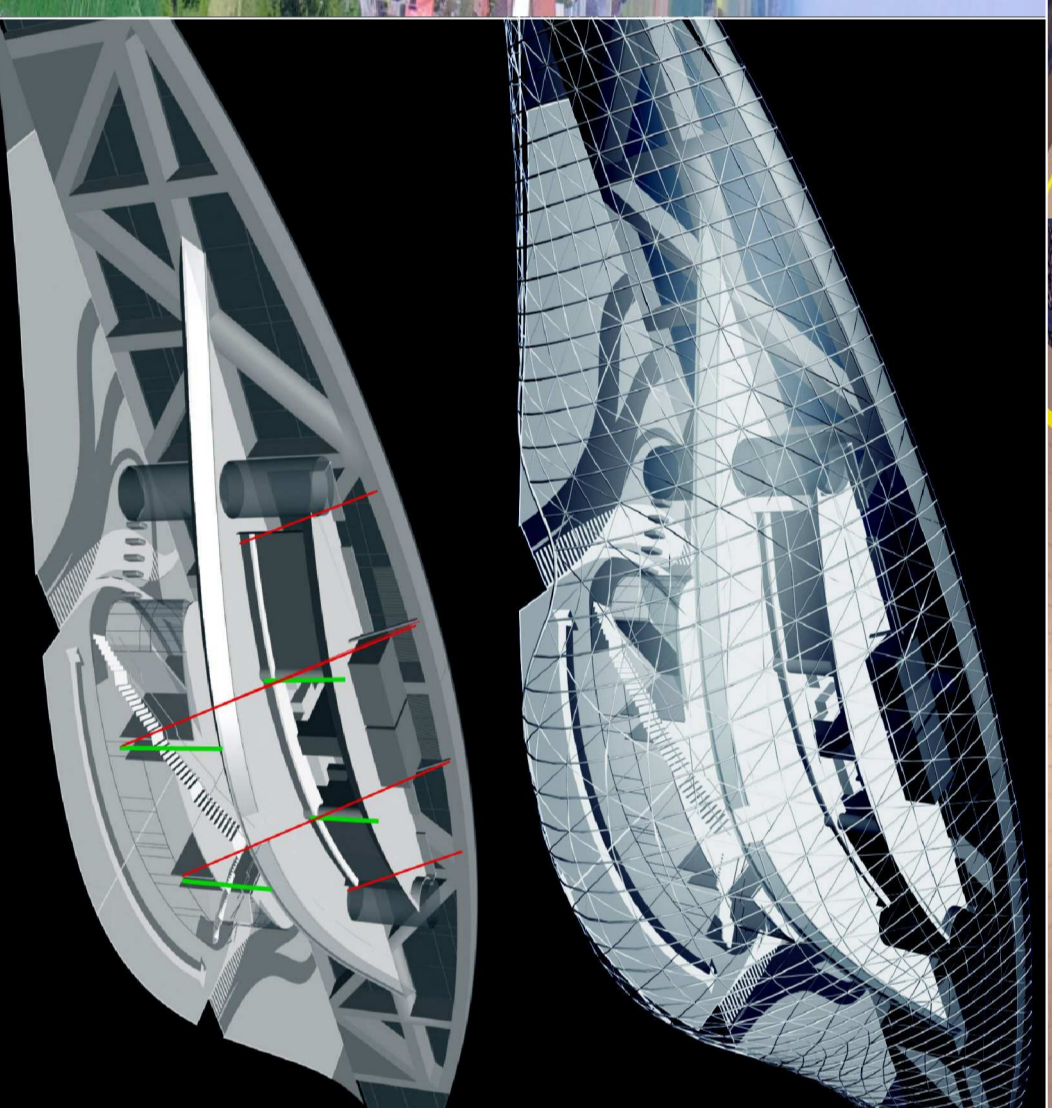




1. ASPALT, 2. ZATRAVŇOVACÍ DLAŽBA, 3. TRÁVA, 4. DEPŮ BUS, 5. BENZINA, 6. NEJAKÝ TYPOVÝ VSTUP DO METRA, ZDE POUŽIT JAKO VSTUP NA NĚJSTUPIŠTĚ S TURNIKETÝ A AUTOMATY, 7. POCHOD, 8. KRYTÝ VSTUP NA NĚJSTUPIŠTĚ -ESKALÁTORY, 9. POCHODI STRÉCHA, 10. AUTOBUSOVÁ ZASTÁVKA, 11. CYKLOSTEZKA, 12. POKNÍK KUBISE A GABČÍKA, 13. TERASA S LETNÍ RESTAURACÍ, 14. ETĚE - PRUSVITNÁ MEMBRÁNA DVOUKOMOROVÁ METALICKÁ, 15. PRÍCHOD VALEM POD SILNICI, 16. PŘÍSTĚSEK NA KOLA ŽX50 KS

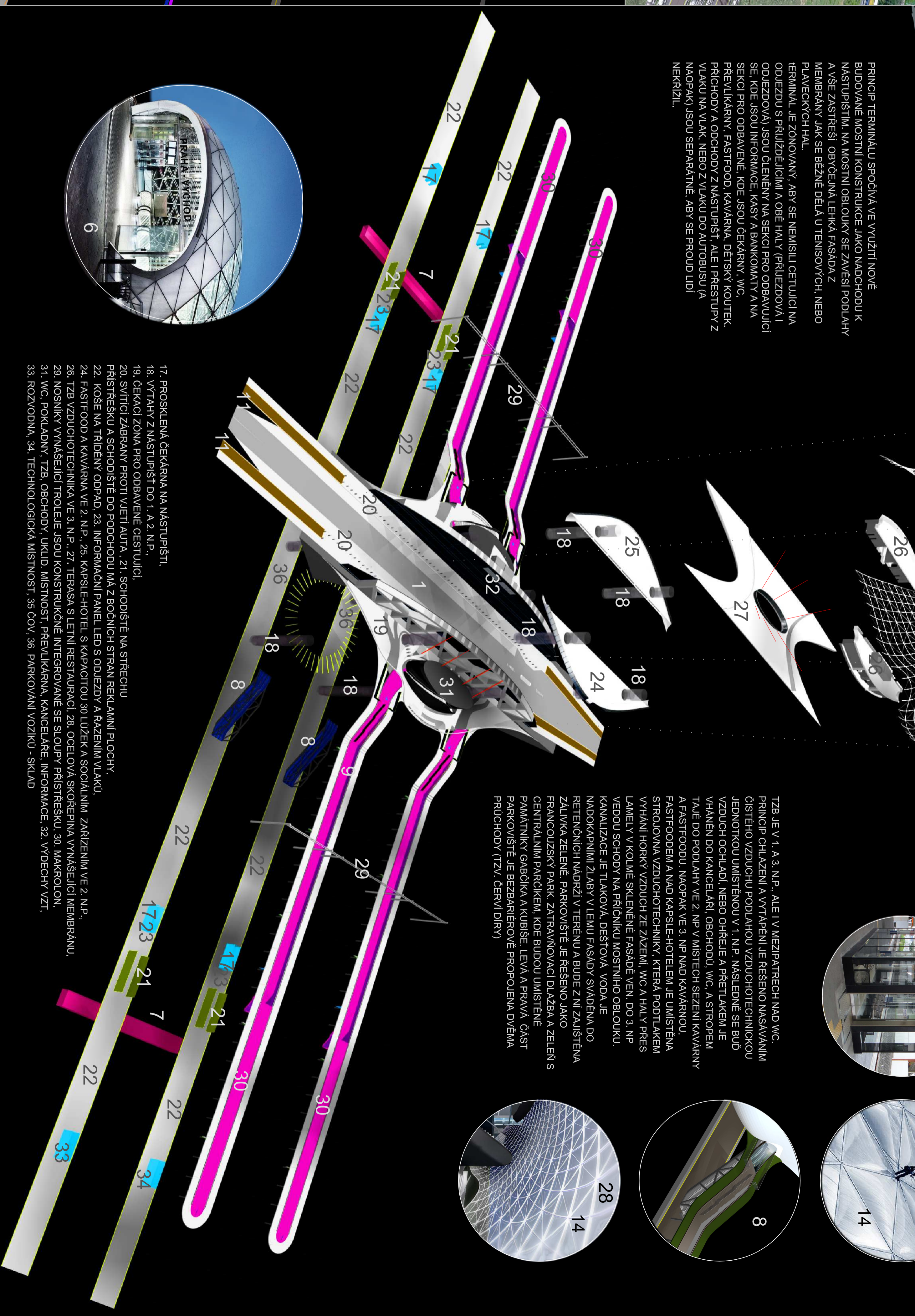
P4

TERMINÁL PRAHA VÝCHOD / PRAGUE EAST TERMINAL



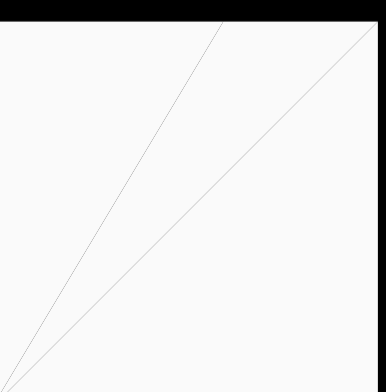
PRINCIP TERMINÁLU SPOČÍVÁ VE VYUŽITÍ NOVĚ BUDOVANÉ MOSTNÍ KONSTRUKCE JAKO NADCHODU K NĚJSTUŠTĚM NA MOSTNÍ OBLOUK SE ZÁVESÍ PODLAHY A VŠE ZASTŘESÍ OBCEDNĚNĚ LEHKÁ FASÁDA Z MEMBRÁNY JAK SE BEZNĚ DĚLA V UENISOVOÝCH, NEBO PLAVEKŘECH HÁL

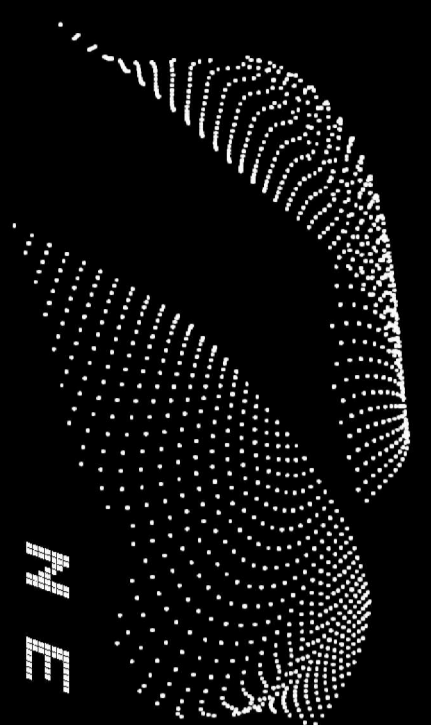
TERMINÁL JE ZONOVANÝ, ABY SE NEMISLI LETUJÍCÍ NA ODLEZDŮ S FRIZIDELJIM A OBE HÁLY (PŘILEZDŮVA I SE, KDE JSOU INFORMACE, KASA, BANKOMATY A VNA SENCÍ PRO ODBĚRENE, KDE JSOU GEARANY, WC, PŘEKLIKARNY, ZASTRODU, KAVARNA, DĚTSKÝ KOVTEK, PŘÍCHODY A OČHOUDY Z NĚJSTUŠTĚI, ALEI PŘESTUPY Z PLANOU NA VAK, NEBO Z VAKU DO AUTOBUSU A MAOPAK JSOU SEPARATIVNĚ, ABY SE PROUD LIDI NEMIKAL.



17. PROSKLENĚNÁ ČEKARNA NA NĚJSTUŠTĚI,
18. VYTĚHY Z NĚJSTUŠTĚI DO 1. A 2. NP.,
19. ČEKACÍ ZONA PRO ODBĚRENE CESTUJÍCÍ,
20. SVITLÍ ZBĚRANÝ PROTI VĚTĚI A VĚTĚI,
21. SCHODIŠTĚ NA STRÉCHU PŘÍSTĚSEKŮ A SCHODIŠTĚ DO POCHODU MÁ Z BOČNÍH STRAN NEKLAMNÍ PLOCHY,
22. KŮŠĚ NA TRĚBENÝ ODPAD, 23. INFORMACÍ PANEĚL LED S OODĚZDU A RÁZENÍM VLAKU,
24. FASTFOOD A KAVARNA VE 2. NP., 25. KAPŠLE-HOTEL S KAPACITOU 30 LÍZEK A ŠOCALNÍM ZÁŘEZENÍM VE 2. NP.,
26. TĚE VZDUCHOTECHNICKÁ VE 3. NP., 27. TERASA S LETNÍ RESTAURACÍ, 28. OCELOVÁ ŠKŮŘENINA VYMAŠEJÍCÍ MEMBRÁNU,
29. NOSNÍKY VYMAŠEJÍCÍ TROLEJE JSOU KONSTRUKČNĚ INTEGROVANE SE SLOUPY PŘÍSTĚSEKŮ, 30. MARROLON,
31. WC, POKLADNY, TĚE, OVBHOUDY, UKLID MÍSTNOST, PŘEKLIKARNA, KANCELÁŘE, INFORMACE, 32. VYBOCHY VZT,
33. ROZVODNA, 34. TECHNOLOGICKÁ MÍSTNOST, 35. ČOV, 36. PARKOVÁNÍ VOZÍKŮ - SKLAD

TĚE JE V 1. A 3. NP., ALE I V MEZIPATĚCH NAD WC. PRINCIP GHLÁZENÍ A VYTĚPĚNÍ JE ŘEŠENO NÁSÁVNÍM ČISTĚHO VZDUCHU PODLAHOU VZDUCHOTECHNICKOU JEDNOTKOU UMÍSTĚNOU V 1. NP. NĚJSTĚNĚ SE BUD VZDUCHU OCHLADÍ, NEBO OHRĚJE A PŘETLAKEM JE VHÁEN DO KANCELÁŘI, OVBHOUDU, WC, A STROPĚM TĚE DO PODLAHY VE 2. NP. V MÍSTĚCH SEZENÍ KAVARNY A FASTFOODU, NAOPAK VE 3. NP. NAD KAVARNOU, FASTFOODEM A NAD KAPŠLE-HOTELEM JE UMÍSTĚNA ŠTROLOVNÁ VZDUCHOTECHNIKA, KTERÁ PODTLAKEM VHÁNÍ HORKÝ VZDUCH ZE ZÁEMĚI, WC A HÁLY PŘES LAMELY V KOLMĚ SKLĚNĚNĚ FASÁDE VEN. DO 3. NP. VĚDOU SOHODY NA PŘÍCNÍKU MŮSTNÍHO OBLOUKU, KANALIZACE JE TLAKOVÁ, DEŠTOVÁ, VODA JE NADOKAPNÍMÍ ZLAVY V LEMU FASÁDY SVÁDENA DO RETENČNÍCH NADŘÍŽÍ V TERÉNU A BUDE Z NĚI ZAVÍSTĚNA ZALIVKA ZELENĚ, PARKOVIŠTĚ JE ŘEŠENO JAKO FRANCOUZSKÝ PÁRK, ZATRAVŇOVACÍ DLAŽBA A ZELEN S CENTRÁLNÍM PÁRKEM, KDE BUDOU UMÍSTĚNĚ PAMÁTNÍKY GABČÍKA A KUBISE, LEVÁ A PRAVÁ ČÁST PARKOVIŠTĚ JE BEZBARĚROVĚ PROPOJENA DVEĚMA PŘÍCHODY (TĚE ČERNÍ DIRY)

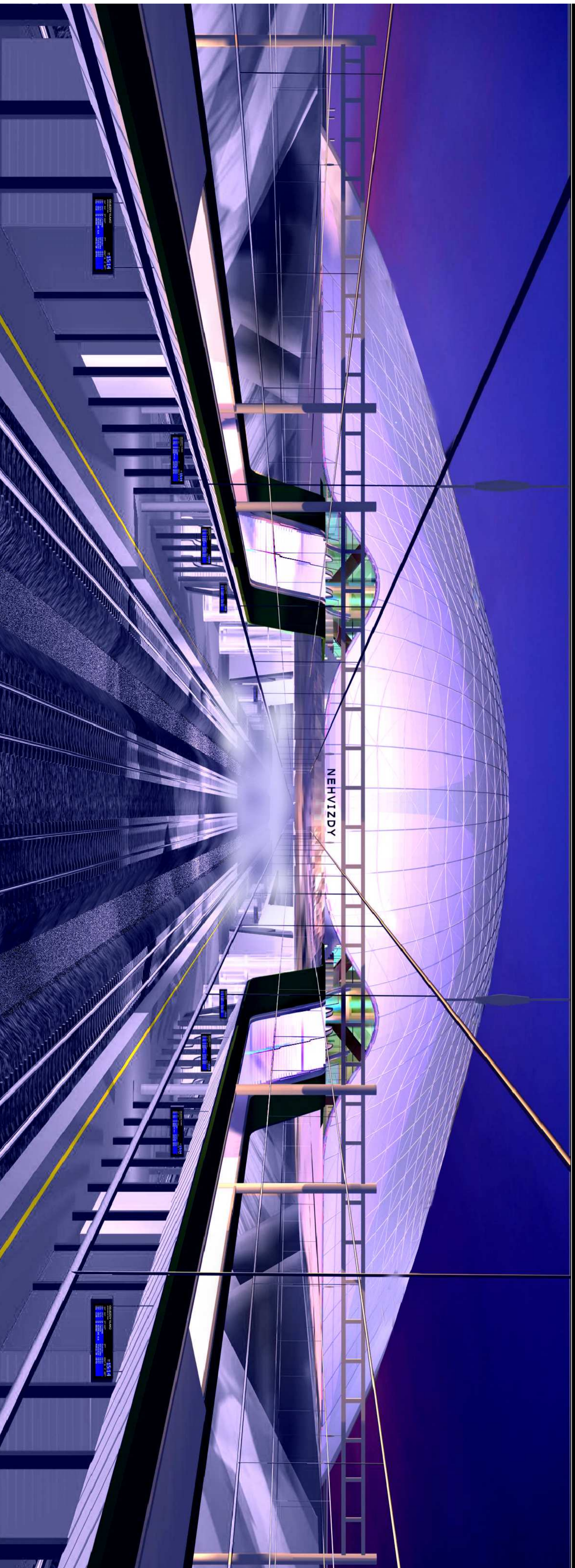




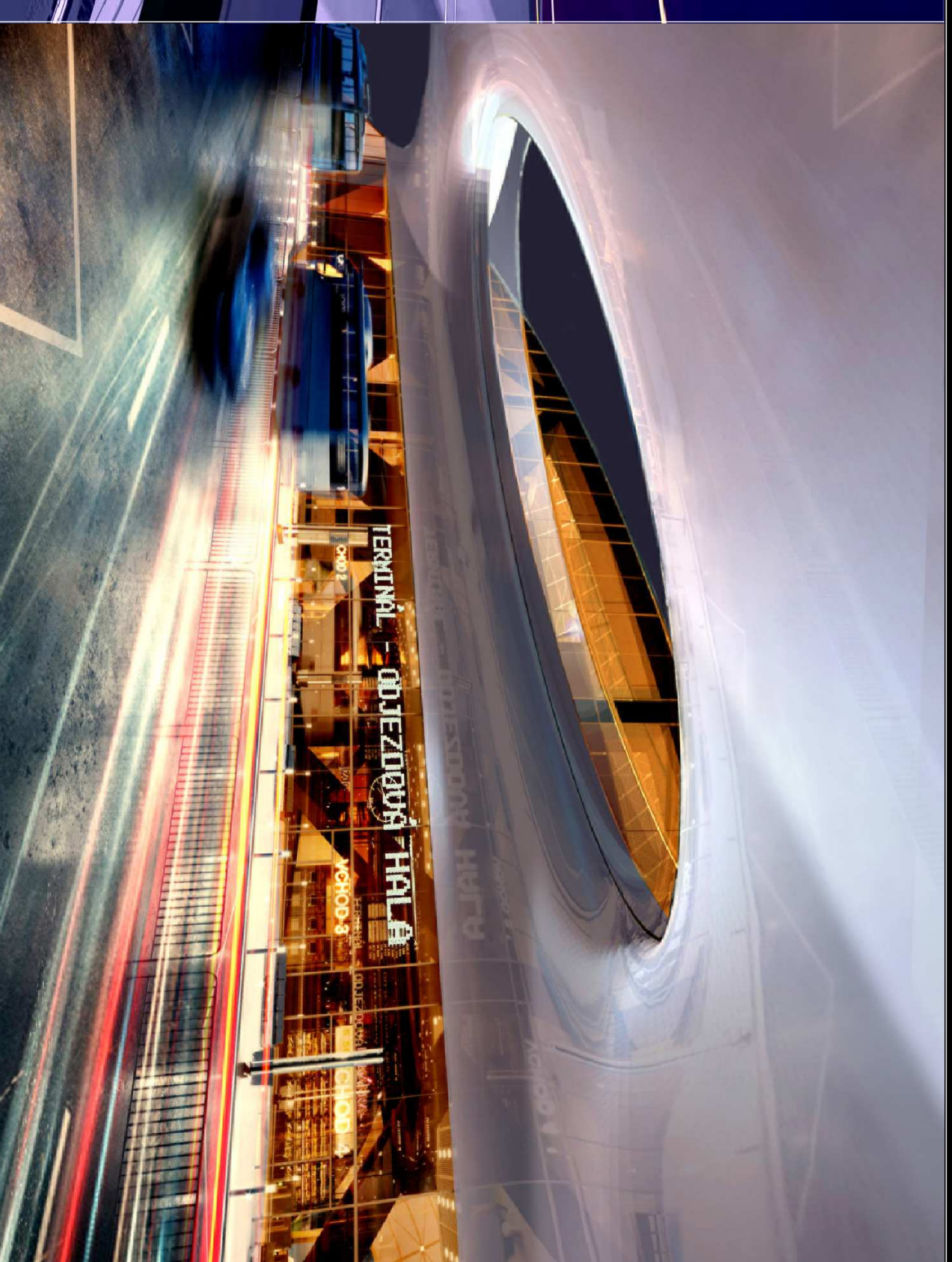
NEHUZDY

Na ocelové rastrové skřepinové konstrukci je napnutá dvoukomorová ETFE průsvitná membrána s metalickým reflexním povrchem zabraňujícím přehřívání interieru. Maximální životnost ETFE fólie je 35 let. Volba tohoto materiálu byla zvolena pro svoji nízkou hmotnost a možnosti kreativního tvoření light-designu. Nástupišťe jsou v celé své ploše kryté ocelovými přístřešky. Přibližně v polovině nástupišť jsou schody do podchodu a nad nimi schody, které vedou na zelenou plochu střechu. Cestující tak mohou jít z terminálu k vlaku ve dvou úrovních a v příjemném prostředí. V místě vchodu do terminálu jsou skleněné automaticky otevírávé posuvné dveře.

Osvětlení teakové terasy na zelené střechě, respektive chodníku, je LED pásy umístěnými pod plechovým madlem (viz. schéma v průvodní zprávě) Dolní, kryté nástupišťe je osvětleno zářivkami umístěnými pod plechovým stropem přístřešku. Předstupní prostor s autobusovými zastávkami je osvětlen dvěma způsobů. Přímá světla, osvětlující dlažbu jsou součástí bezpečnostních sloupků (bariér proti nejlždění aut do měkkých cílů) a v chodníku jsou umístěny zemní svítidla osvětlující canoppy - plachtu napnutou na ocelové konstrukci terasy. Interiéry jsou nasvíceny také podlahovými světly osvětlujícími ETFE řásadu a stropními bodovými světly v podhledu. Přímě pod mostem kruhový světelny útvar z LED pásů.



Perspektiva s pohledem na nástupišťe

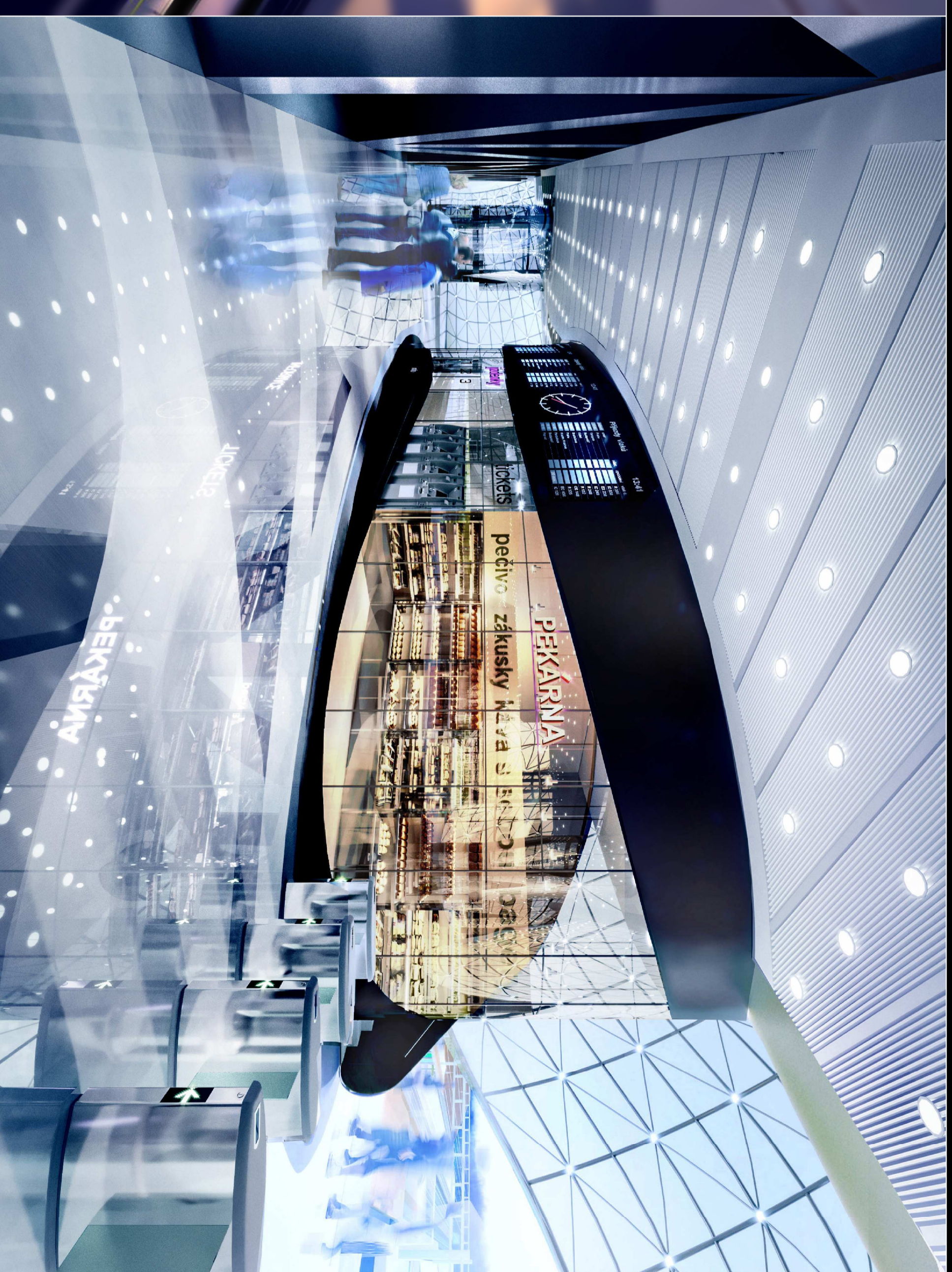
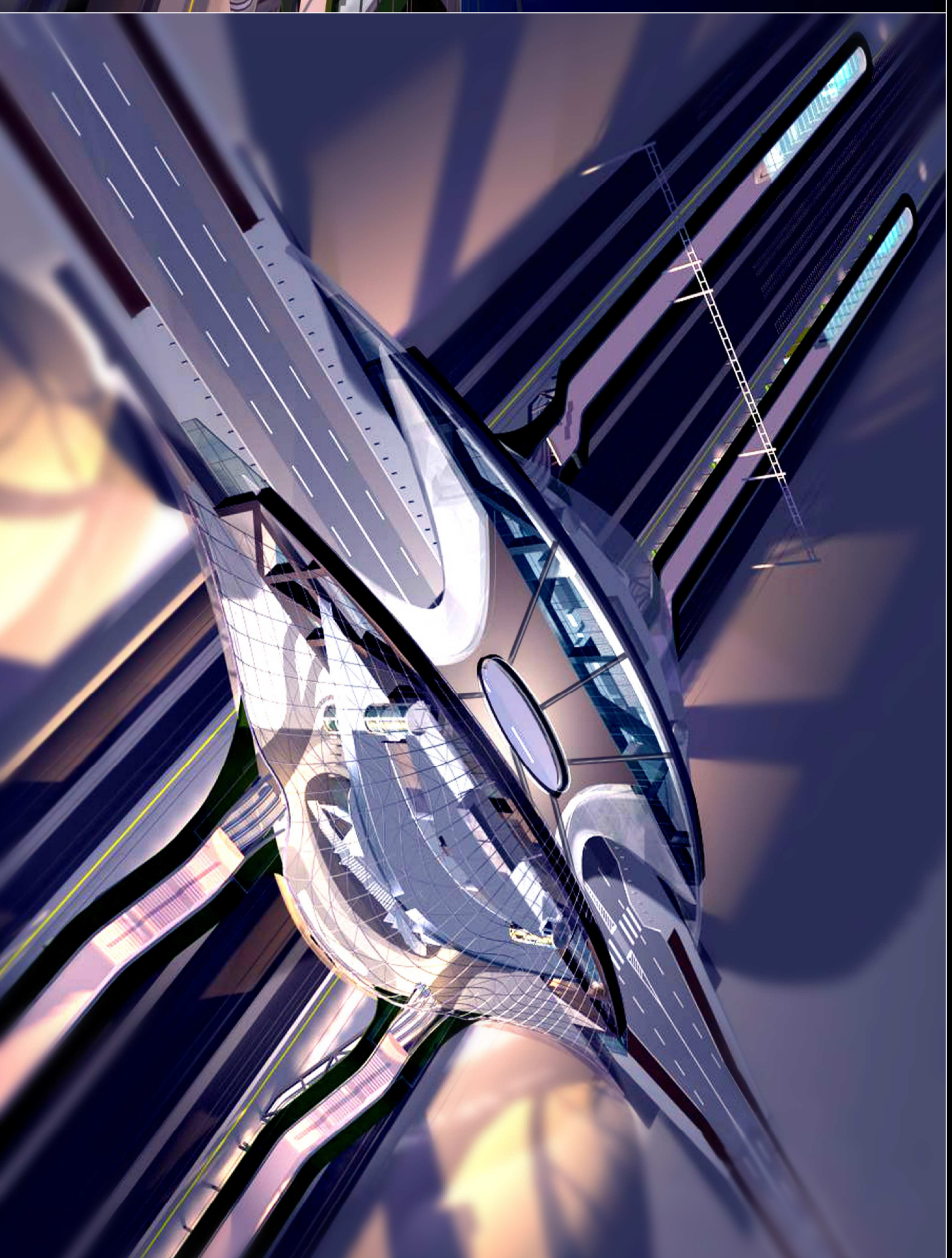


Perspektiva s pohledem na nástupišťe

Axonometrie

Autobusové zastávky před vchodem do odjezdové haly

Perspektiva interiéru s pohledem na odbavovací část



P5

TERMINÁL PRAHA VÝCHOD / PRAGUE EAST TERMINAL

