

# NA ZÁPRAŽÍ

## rurální hub

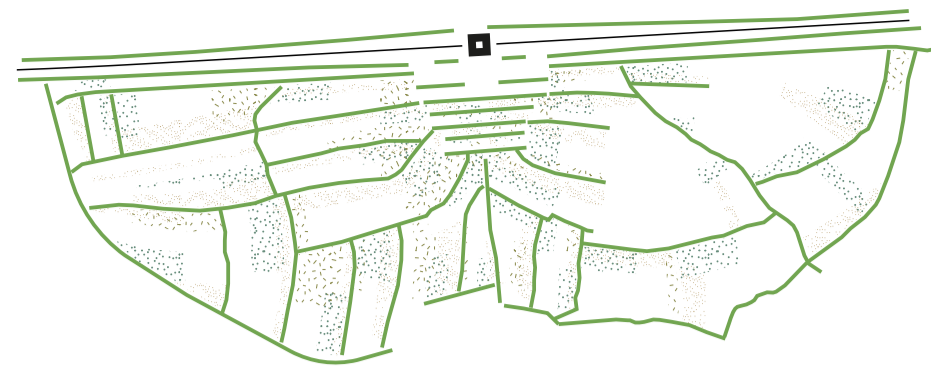
Navrhujeme nespádnou, přesto významnou stavbu. Terminál propojí široké okolí, přesto stojí uprostřed polí. Z jedné strany neustále bučí dálnice, z druhé strany široké lány obilí. Kontrasty a dualita není negativem, pracujeme s ní a akcentujeme jednotlivé odkazy. Vytváříme pokornou ikonu a základní kámen budoucích změn v území.

Stavba je rozkrácená pomyslně mezi 31. stúletem a rurální krajinou. Její architektonický výraz čerpá z archetypů, které pomalu z české krajiny mizí a nahrazují je logistické haly, které ukrývají další a další akry půdy. Parafrazujeme tradici českou stodolu, hospodářské stavění. Pod velkorysým zařazením rozehráváme na mikrourovnině vesnický cluster objektů a propojujeme objekt terminálu s nástupišti. Zde je naplno přiznána funkce objektu a doba, ve které vzniknul.

Vztah mezi oběma částmi a kontrast, který mezi sebou svírají, je poroím důvodem, proč má stanice potenciál stát se nejen přestupním uzlem, ale cílem cest.

SITUACE ŠIRŠÍ OKOLÍ  
1:4000

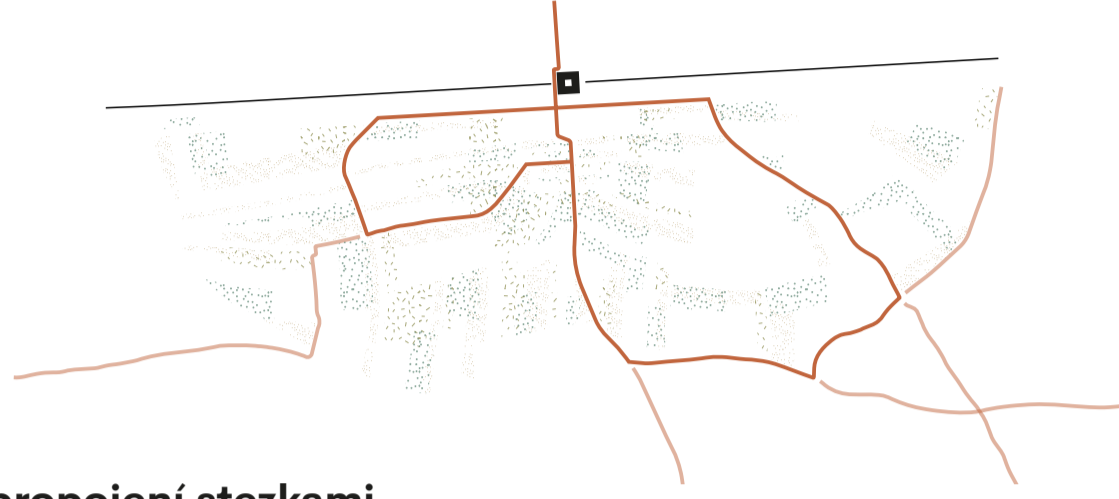




### navrácení původní krajiny

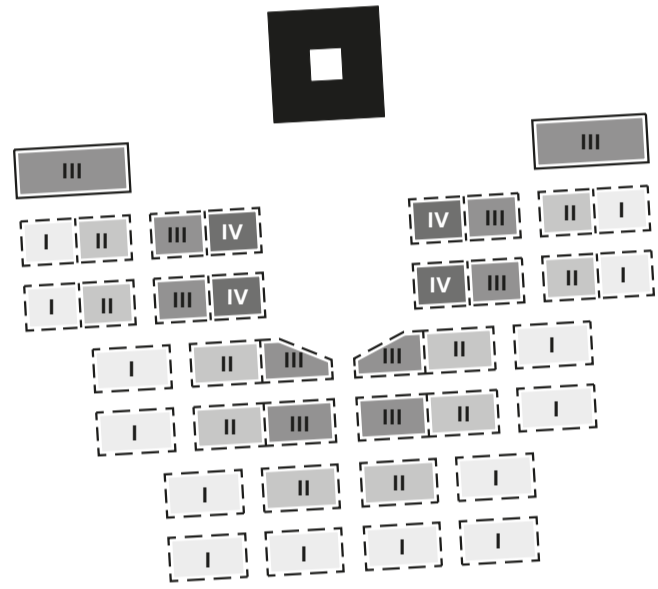
Rádi bychom se pokusili využít možnost výstavby VRT k navrácení původní tváře krajiny. Jit proti proudu a ukázat, že i inženýrské dílo, které líně přetne krajinu, může být katalyzátorem pozitivních změn.

Krajinně vracíme její původní parcelaci, vytváříme remízky na místech, kde původně byly. Důlka je kladen záměrem na fyzickou propustnost krajiny bez stavní překážek, ale naprák optické změny měřítka. To pomůže navrácení mizících druhů zpět do volné přírody a také umožní lépe hospodářit a dešťovou vodu, která nyní stéká rychle z ploch polí do vodních toků a mizí tak pryč.



### propojení stezkami

V síti nově obnovených remízků navrhujeme kondiční stezky a cyklostezky, které propojí okolní obce s terminálem a také s novými turistickými cíli v okolí. Navrhujeme doplnit síť stezek o dva okruhy, které mohou sloužit nejen pro místní, ale také pro zaměstnance z budoucí zástavby již od terminálu.

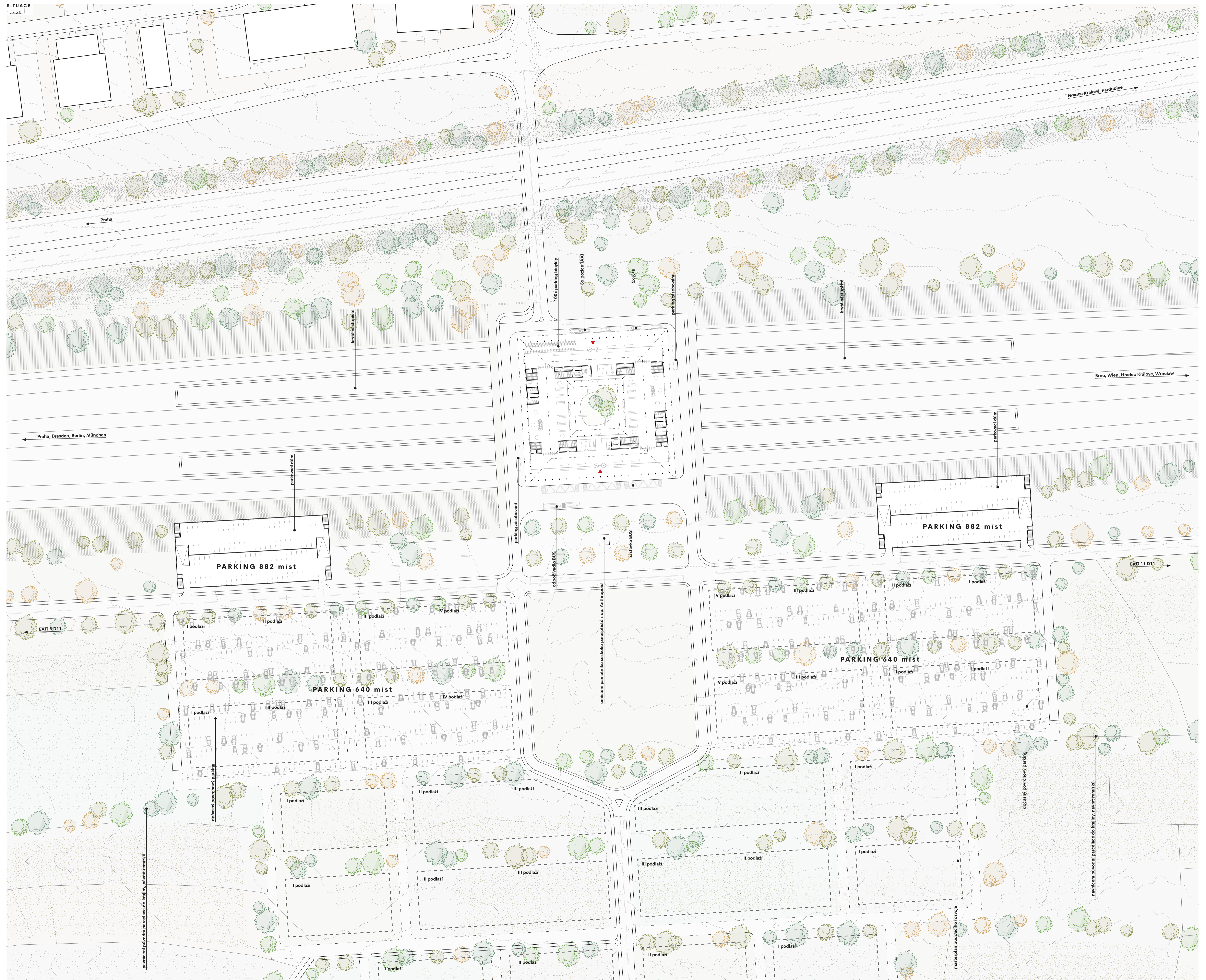
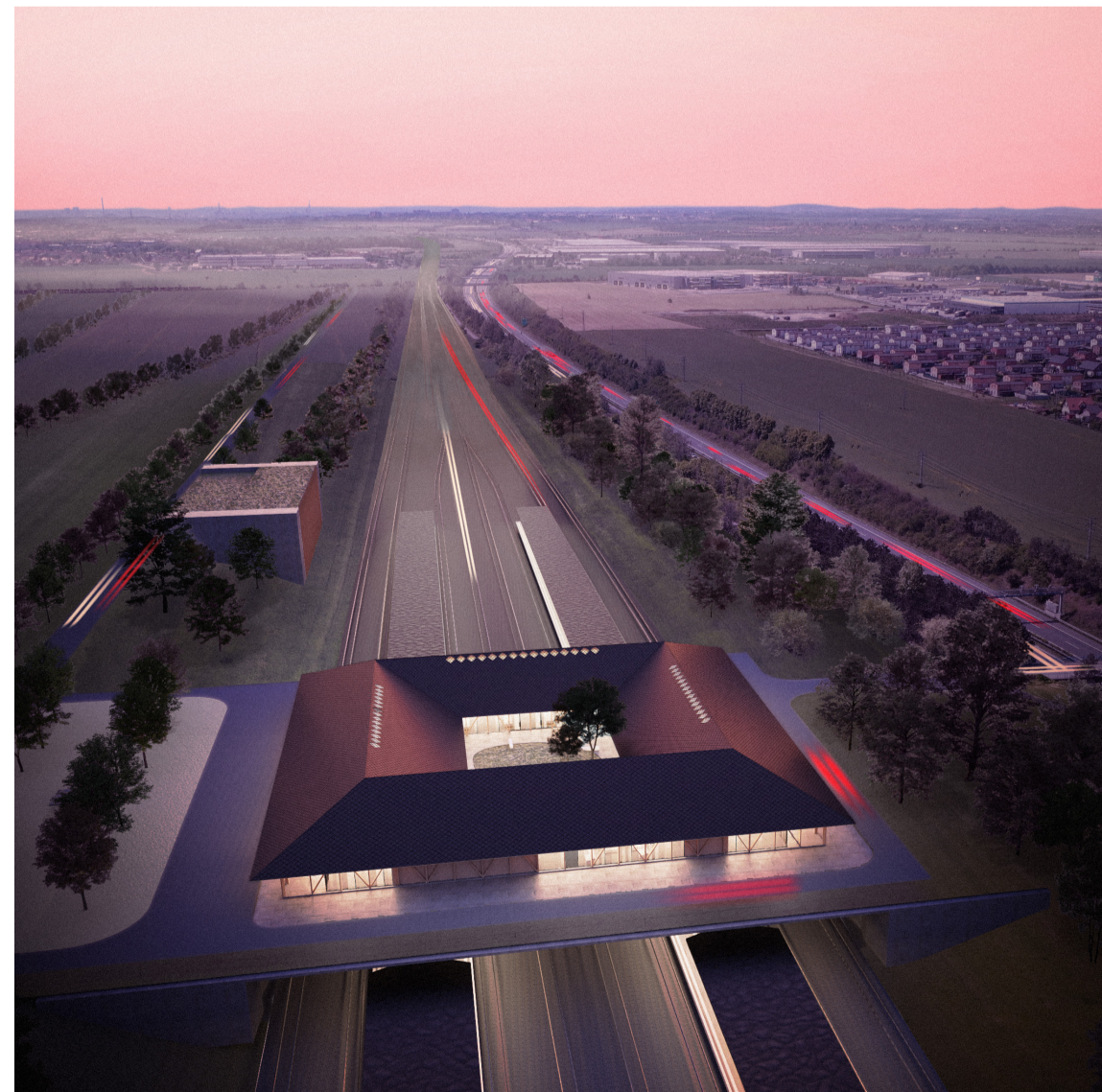


### šetrný masterplan

Výstavba dopravního uzlu jakým je terminál Praha Východ zvedne hodnotu pozemků v jeho nejbližší blízkosti. Je proto nutné před poprávkou stanovit možnosti a limity využití.

Budoucí novou blízkého okolí je elementární pro celý zářeh. Je navržen nízkopodlažní sestavovací plán koncentrování bloků okolo centrálního pole. Směrem do centra se mohou objekty zvyšovat – od jednopodlažních objektů na krajích až po čtyřpatrové ve středu. Na všechny budovy bude kladen požadavek nejen na zelené stezky, které se již pomalu ale jistě stávají samozřejmostí, ale také požadavek na přístupnost stezek přímo z terénu. Budovy se tak podají lépe zařadit do krajiny a při dodržení masterplánu nebudou působit jako solitery.

Masterplan také reaguje na přirozené čtení krajiny remízky a do značné míry vychází právě z nich. Tímto umožňují využití krajiny po celou dobu, nejen po dostavění všech objektů.

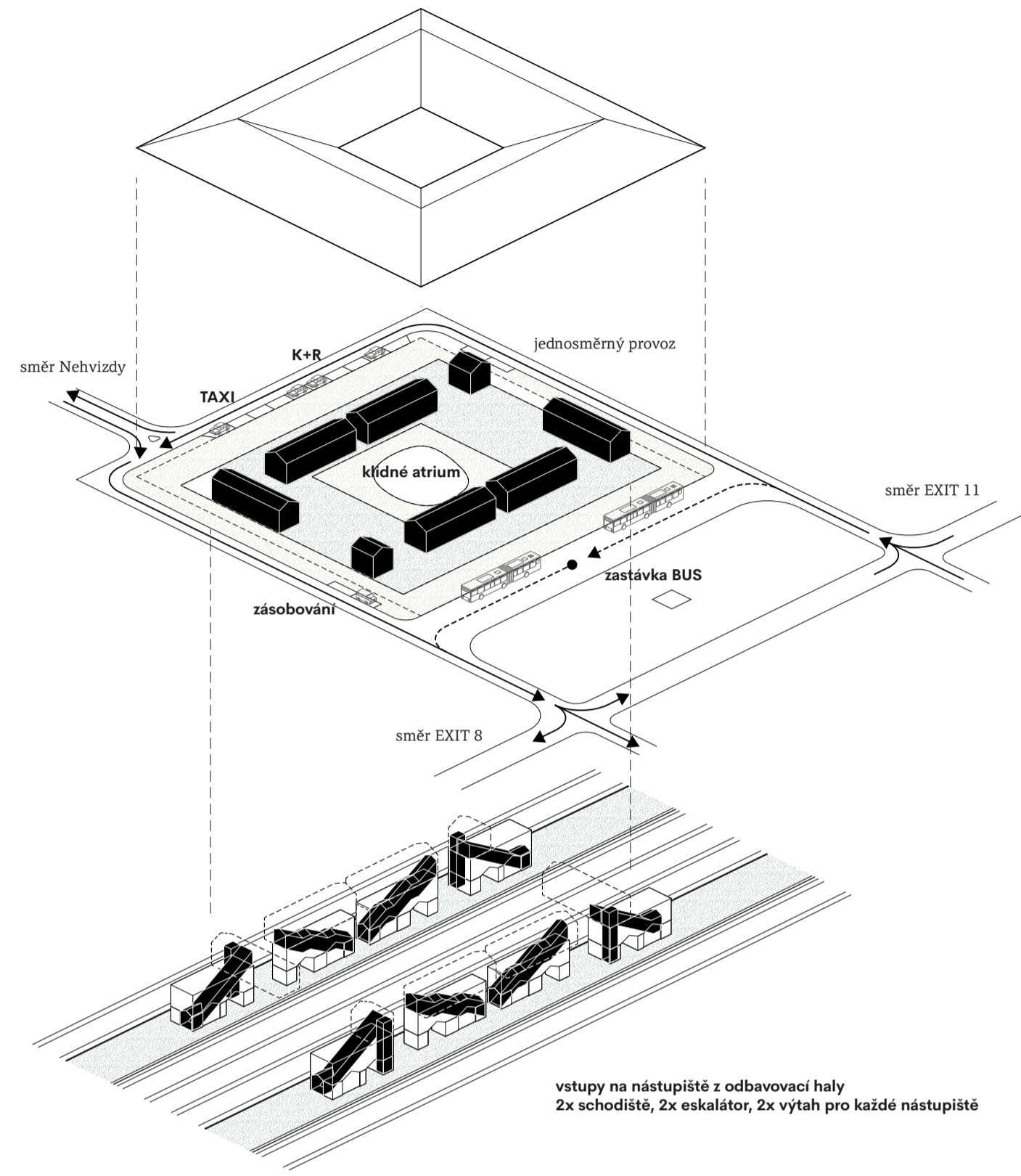


### ta nejkratší možná vzdálenost

Provoz je terminál řešen co nejpřírodněji, přesto se snaží nahlédnout v každé své části něco navíc. Celá budova v sobě ukrývá jeden velký otevřený prostor (který se dá podle potřeby předělit turnikety), kde dvě odbavovací haly mezi sebou svírají kapacitní čekárny. Z čekáren je možnost vejít do klidného atria. Takové místo je v těsné blízkosti hlukové nedocentelné. V otevřeném prostoru haly a čekáren jsou umístěny volně stojící objekty, které parafrazují vesnici. V těchto objektech je umístěno veškeré potřebné zázemí – a to jak pro zaměstnance, tak pro cestující – a také jsou skrze ně vytvořena vertikální propojení s nástupištěm.

Do prostoru odbavovacích hal jsou orientovány informace s prodejem jízdních dokladů, dále pronajímatelné plochy pro obchody a vstupy pro zaměstnance. Do čekáren jsou potom orientovány we pro cestující a také úklidové komory. V prostorch mezi jsou navrženy místnosti pro zaměstnance jako místnost oteřby a dopravní kancelář.

Přimo před vstupy se na opačných stranách terminálu nachází parking pro TAXI, K+R a zastávka autobusu. Na severní straně objektu je pod střešou navrženo parkování pro 100 bicyklů. Přesah dřevěné střešy umožňuje pohyb v suchu kolem celé budovy, a to jak zvenčí, tak v atriu. Je tak řešeno čekání na BUS a TAXI v pohodlí bez nutnosti přehážet v dešti pod jiný přístřešek.

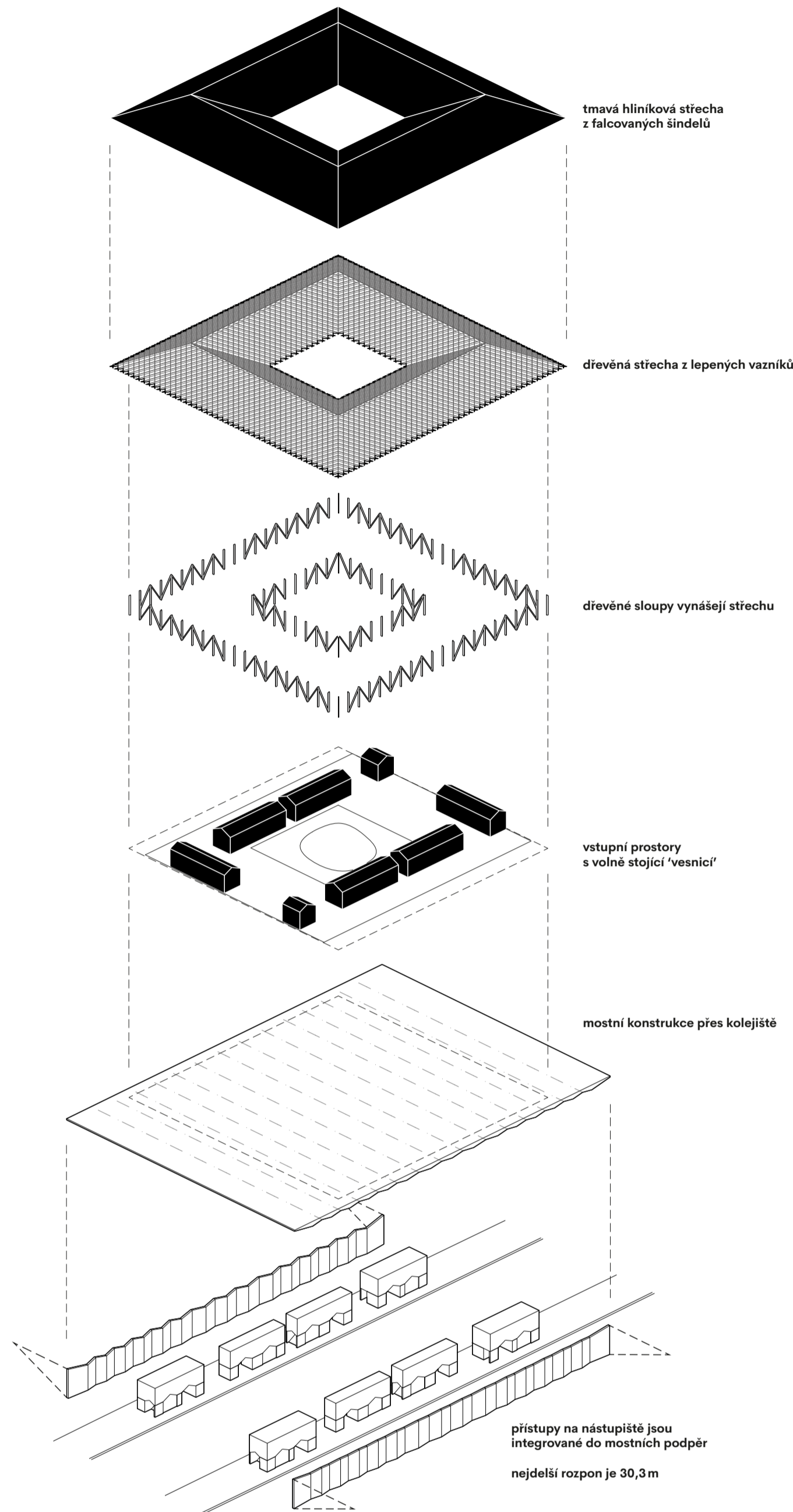


### kontrast lehké konstrukce a hmotného suterénu

Konstrukce budovy terminálu je založena na kontrastu a optimálním využití předností jednotlivých materiálů. Dualita dvou částí – suterénu a odbavovací haly – není popírána, naopak je přiznává v celé své kráse.

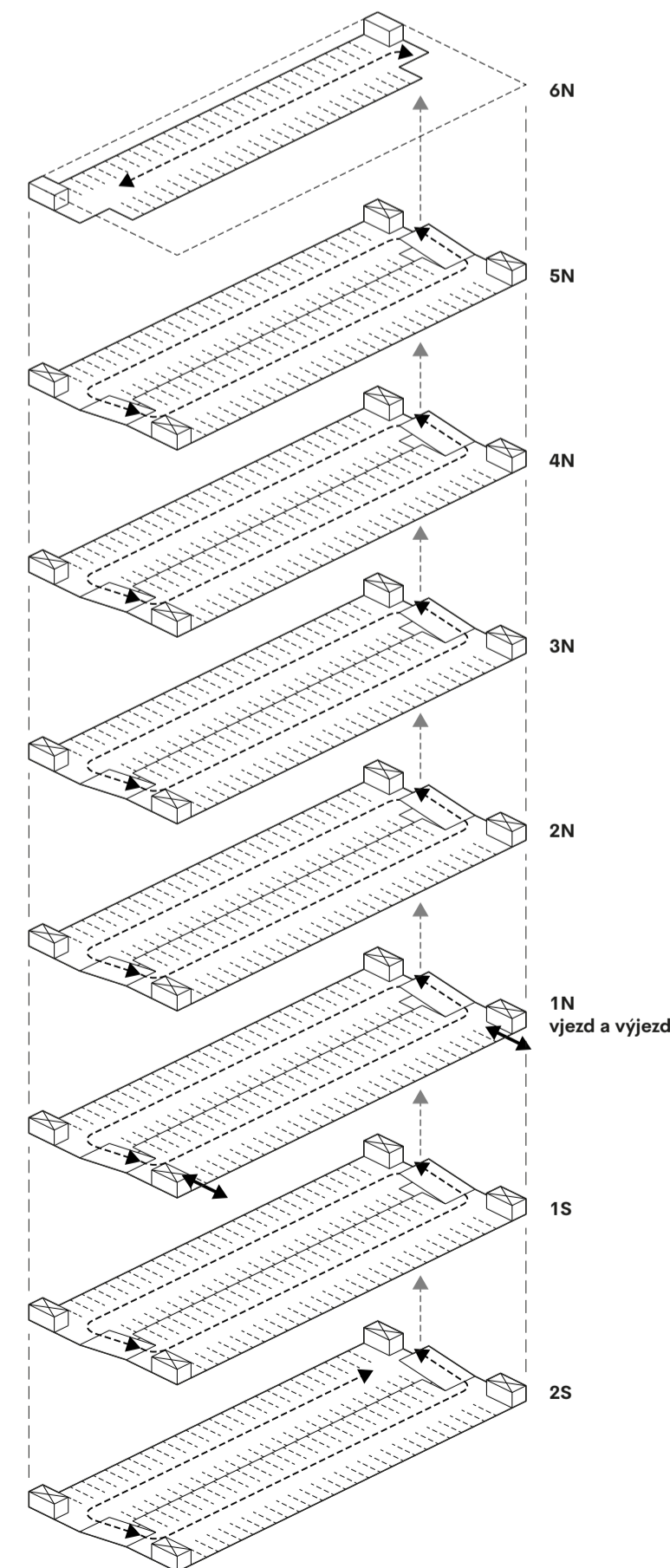
Podzemní konstrukce jsou navrženy z pohledového betonu, mostní konstrukce je potom z předpjatého betonu, kterým je překonán 30,3m volný prostor nad středem kolejiště. Estetika pohledového betonu je jen v detailech doplněna dřevem. Viditelná a viditelná konstrukce přemostění je dále tvarována pod dhy tak, aby došlo k redukci hlučků z projíždějících vlaků – k tomu pomáhá také porézní beton na zdech.

Odbavovací hala je oproti podzemí lehká a otevřená. Konstrukce z dřevěných lepených vazníků umožňuje vytvoření velkorysých prostor hodných dopravního uzlu 21. století. Raftovaná síť subtilních vazníků vytváří prostorové tuhé rámy a je tak možné zastřešení bez dodatečných podpěr v prostoru.

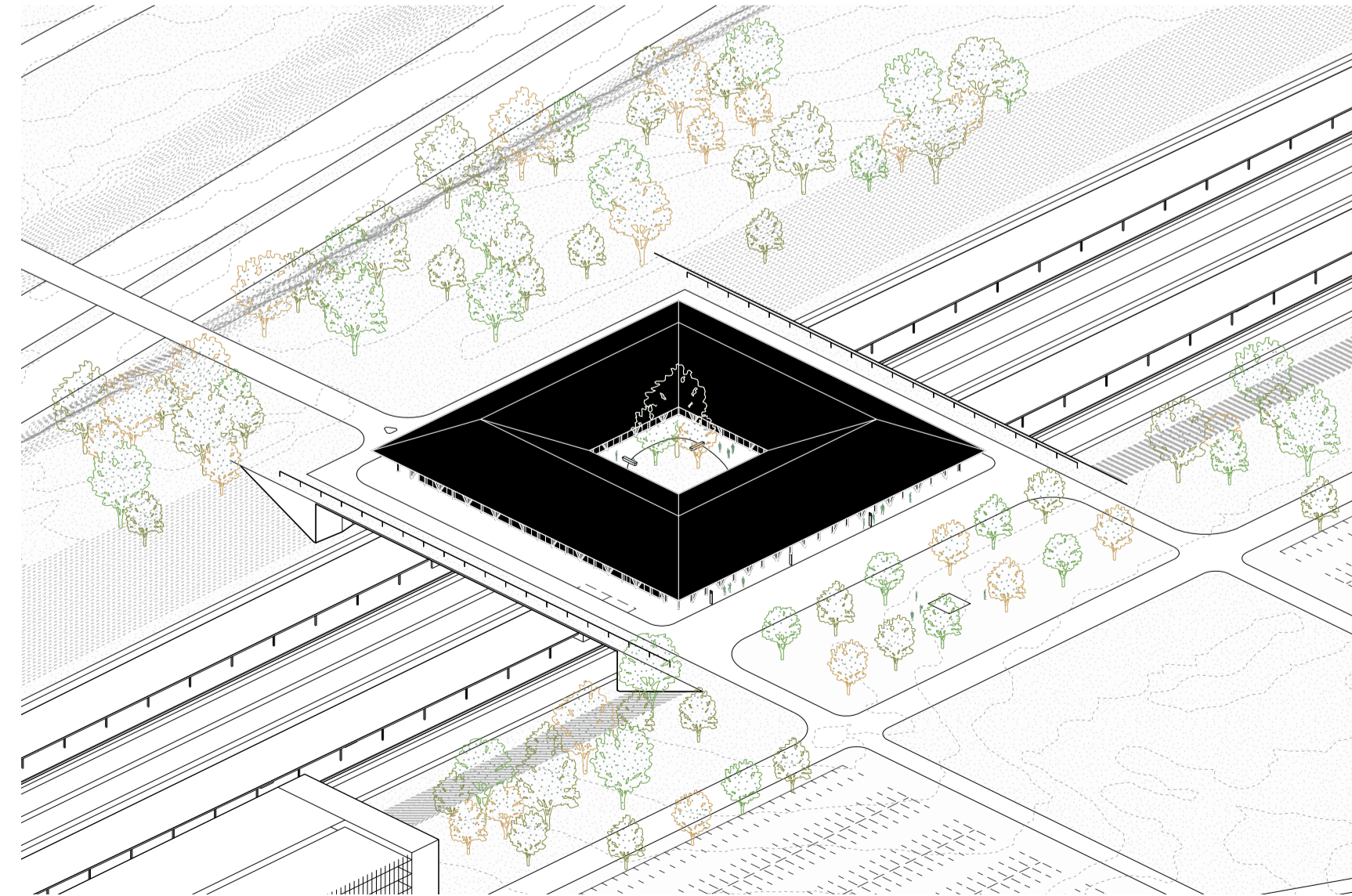


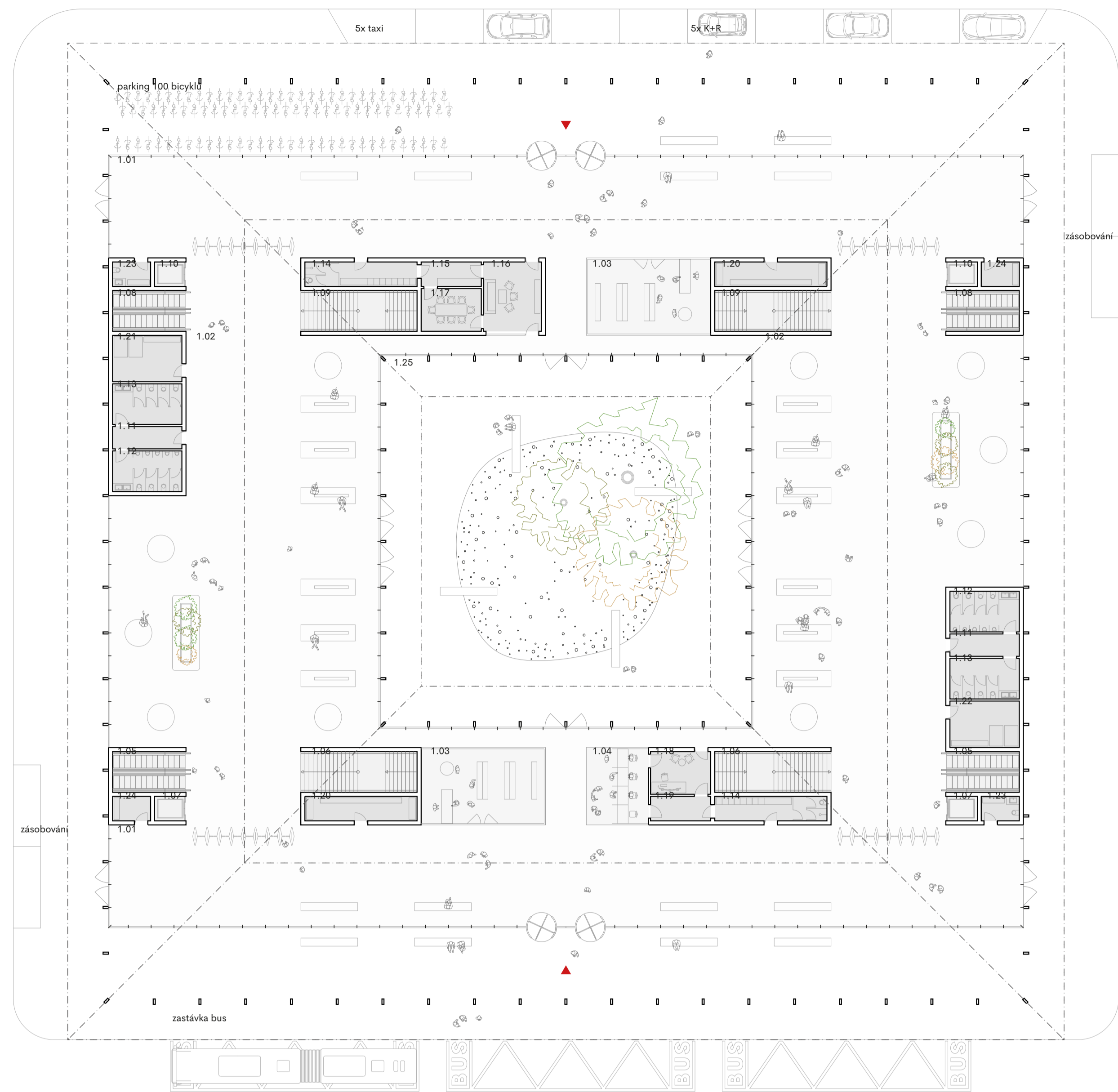
### efektivní systém parkování

Parkovací domy jsou identické a jsou řešeny s půl-patry – jsou tak minimalizovány nutné rampy a objekty jsou prostorově velmi efektivní. Jsou řešeny demontovatelnou konstrukcí pro případnou budoucí redukce parkovacích míst.



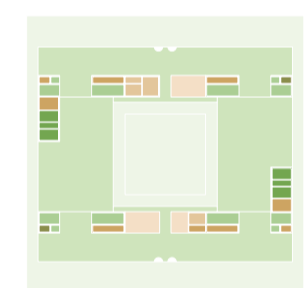
AXONOMETRIE CELKOVÝ PŮHLED  
1:1000





LEGENDA MÍSTNOSTÍ A PROSTOR - 1N

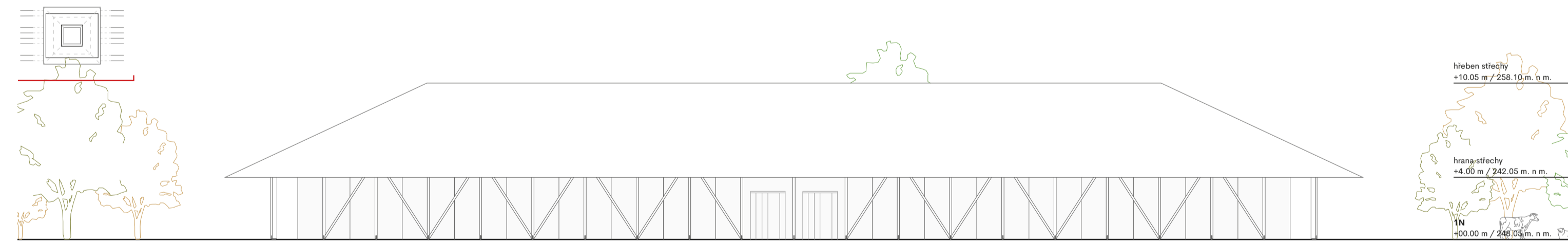
1.01 odbavovací hala	1315m <sup>2</sup>	1.10 výťah nástupiště 2	8m <sup>2</sup>	1.19 chodba zázemí	8m <sup>2</sup>
1.02 čekárna	1072m <sup>2</sup>	1.11 předsiř wc	17m <sup>2</sup>	1.20 sklad mat. a tech. zabezpečení	50m <sup>2</sup>
1.03 prodejní prostory	104m <sup>2</sup>	1.12 wc muži	30m <sup>2</sup>	1.21 čistící stroje	17m <sup>2</sup>
1.04 info + prodejna jízdních dokladů	26m <sup>2</sup>	1.13 wc ženy	30m <sup>2</sup>	1.22 místnost údržby	17m <sup>2</sup>
1.05 eskalátory nástupiště 1	52m <sup>2</sup>	1.14 kany zaměstnanci	30m <sup>2</sup>	1.23 wc zaměstnanci	10m <sup>2</sup>
1.06 schodiště nástupiště 1	51m <sup>2</sup>	1.15 kuchyňka zaměstnanci	8m <sup>2</sup>	1.24 přístup k VZT	10m <sup>2</sup>
1.07 výťah nástupiště 1	8m <sup>2</sup>	1.16 společná denní místnost	22m <sup>2</sup>	1.25 klidný dvůr pro cestující	
1.08 eskalátory nástupiště 2	52m <sup>2</sup>	1.17 dopravní kancelář	14m <sup>2</sup>		
1.09 schodiště nástupiště 2	51m <sup>2</sup>	1.18 místnost ostrahy	14m <sup>2</sup>		



- x.1 veřejný prostor
- x.2 vybavenost terminálu
- x.3 stavební a technologické zařízení
- x.4 drážní technologické zařízení

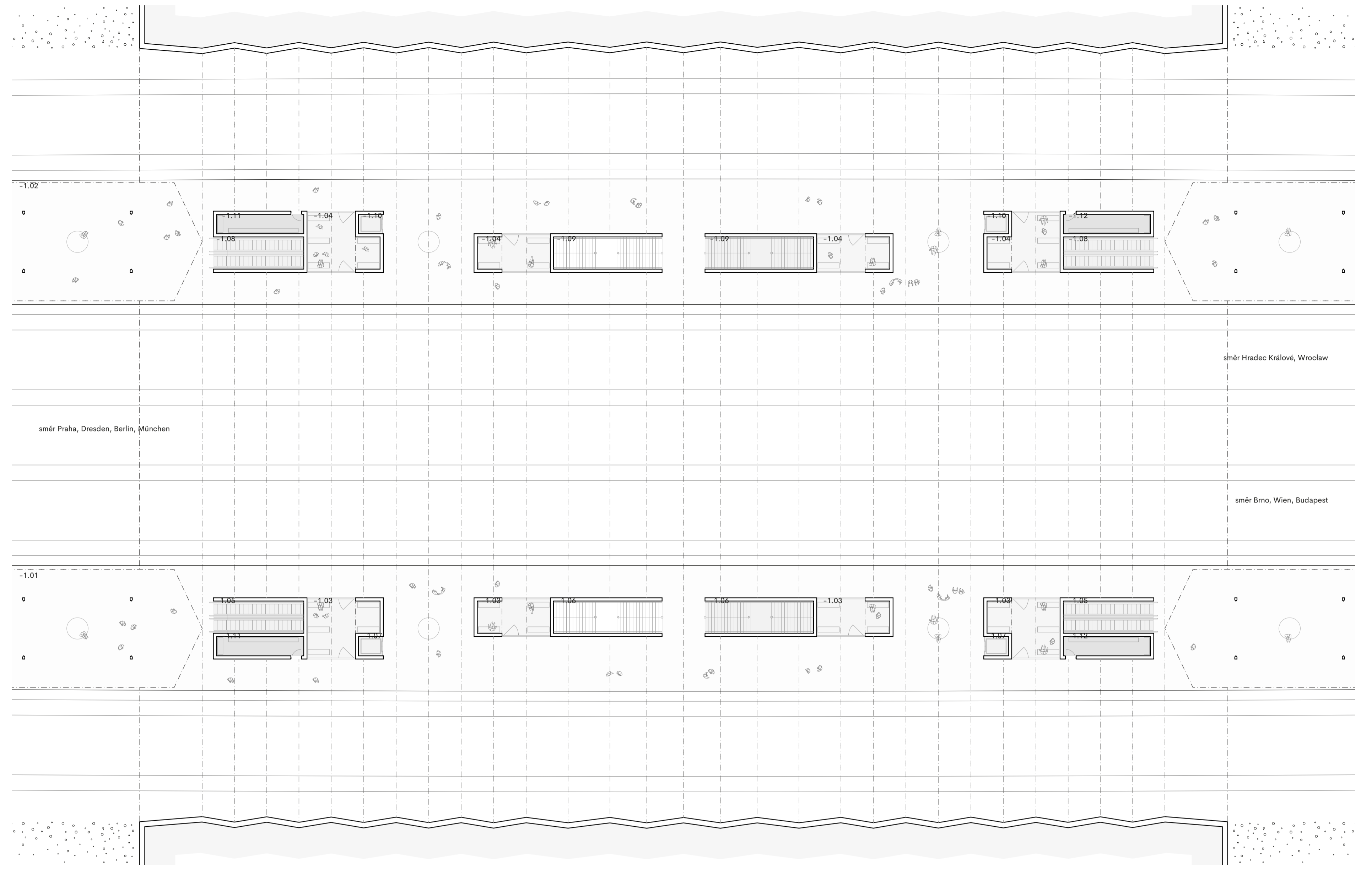
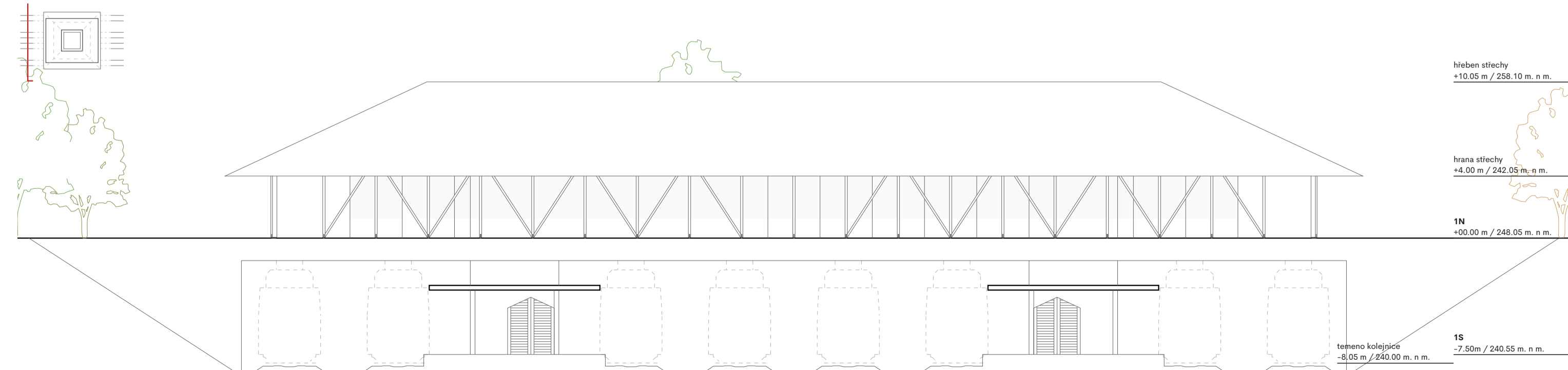
JIŽNÍ POHLED

1:250  
0.000 = 248.05 m.n.m.



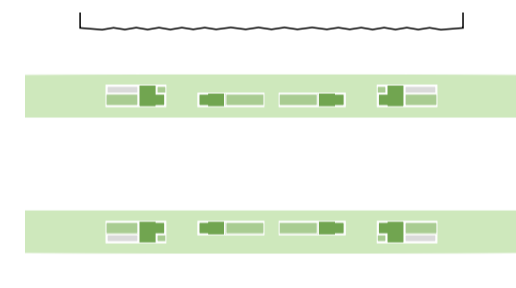
ZÁPADNÍ POHLED

1:250  
0.000 = 248.05 m.n.m.



LEGENDA MÍSTNOSTÍ A PROSTOR - 1S

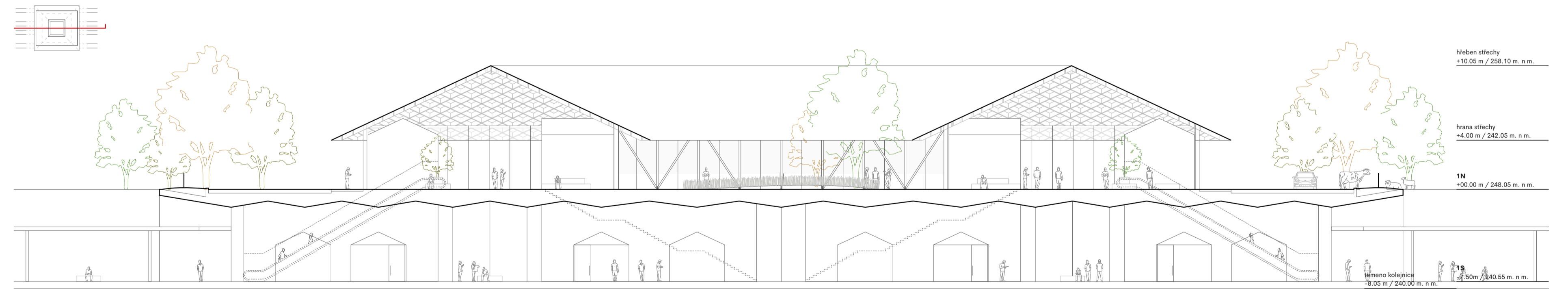
-1.01 nástupiště 1	4265m <sup>2</sup>	-1.10 výťah nástupiště 2	8m <sup>2</sup>
-1.02 nástupiště 2	4265m <sup>2</sup>	-1.11 rozvodna	29m <sup>2</sup>
-1.03 čekárny na nástupišti 1	111m <sup>2</sup>	-1.12 technologické vybavení	29m <sup>2</sup>
-1.04 čekárny na nástupišti 2	111m <sup>2</sup>		
-1.05 eskalátory nástupiště 1	51m <sup>2</sup>		
-1.06 schodiště nástupiště 1	61m <sup>2</sup>		
-1.07 výťah nástupiště 1	8m <sup>2</sup>		
-1.08 eskalátory nástupiště 2	51m <sup>2</sup>		
-1.09 schodiště nástupiště 2	61m <sup>2</sup>		



- x.1 veřejný prostor
- x.2 vybavenost terminálu
- x.3 stavební a technologické zařízení
- x.4 drážní technologické zařízení

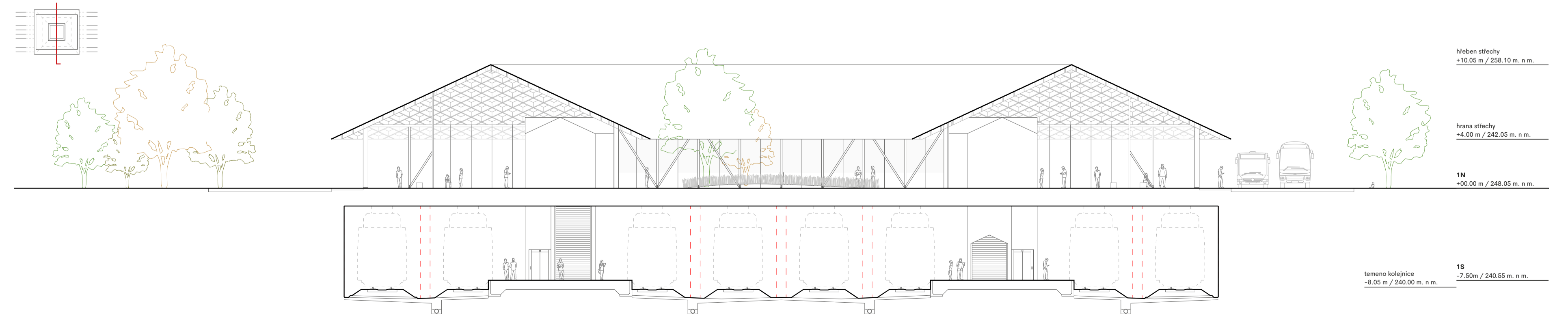
PODÉLNÝ ŘEZ

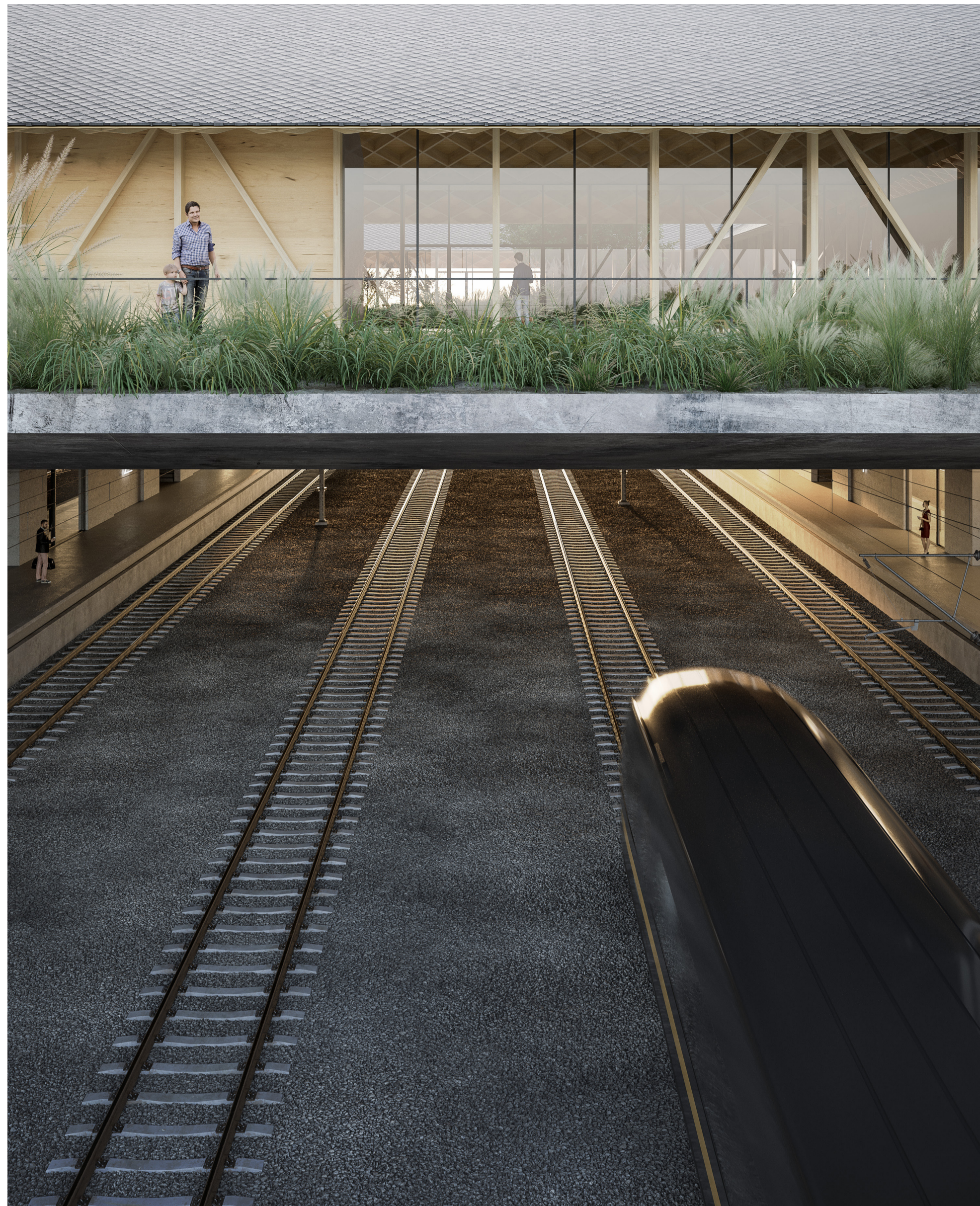
1:250  
0.000 = 248.05 m.n.m.



PŘÍČNÝ ŘEZ

1:250  
0.000 = 248.05 m.n.m.





Možná nedostížný oxymóron, nalézt snahu uniknout z rychlého světa a hledat zpomalení na tepně.

Uniknout z Prahy. Na zápraží.

